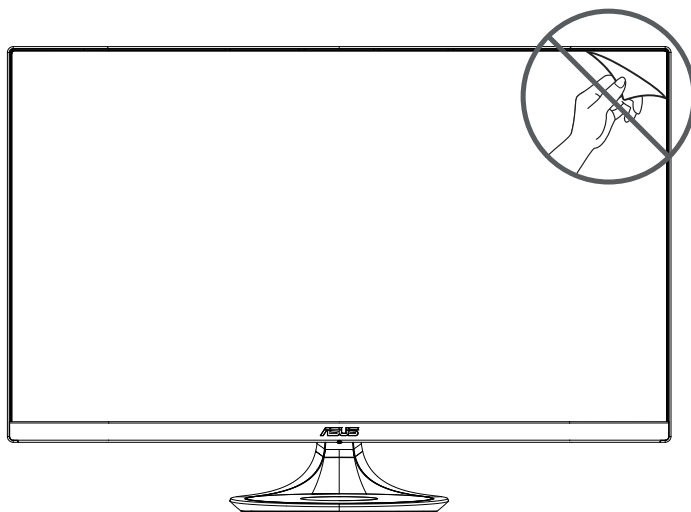


ASUS®

Serie MX32VQ

Monitor LCD

Guía del usuario



HDMI™
HIGH-DEFINITION MULTIMEDIA INTERFACE

Tabla de contenido

Avisos	iii
Información de seguridad.....	iv
Limpieza y mantenimiento.....	vi
1.1 ¡Bienvenido!.....	1-1
1.2 Contenido del paquete	1-1
1.3 Desmontaje de la cubierta E/S.....	1-2
1.4 Conectar los cables	1-3
1.4.1 Parte posterior del monitor LCD	1-3
1.5 Presentación del monitor	1-4
1.5.1 Utilizar los botones de control	1-4
2.1 Control de la base	2-1
3.1 Menú en pantalla (OSD).....	3-1
3.1.1 Cómo realizar la reconfiguración	3-1
3.1.2 Presentación de las funciones OSD	3-2
3.2 Especificaciones	3-10
3.3 Solucionar problemas (preguntas más frecuentes)	3-11
3.4 Lista de frecuencias admitidas.....	3-12

Copyright© 2017 ASUSTeK COMPUTER INC. Reservados todos los derechos.

Ninguna parte de este manual, incluidos los productos y el software descritos en él, se puede reproducir, transmitir, transcribir, almacenar en un sistema de recuperación, ni traducir a ningún idioma, de ninguna forma ni por ningún medio, excepto la documentación que el comprador mantiene como copia de seguridad, sin el permiso por escrito de ASUSTeK COMPUTER INC. ("ASUS").

La garantía del producto o el servicio no se extenderá si: (1) el producto se repara, modifica o altera, a menos que tal reparación, modificación o alteración esté autorizada por escrito por ASUS; (2) el número de serie del producto está deteriorado o se ha extraviado.

ASUS PROPORCIONA ESTA PUBLICACIÓN "COMO ESTÁ" SIN NINGUNA GARANTÍA DE NINGÚN TIPO, NI EXPRESA NI IMPLÍCITA, INCLUIDAS, PERO SIN LIMITARSE A, LAS GARANTÍAS IMPLÍCITAS O CONDICIONES DE COMERCIABILIDAD O IDONEIDAD PARA UN FIN DETERMINADO. EN NINGÚN CASO ASUS, SUS DIRECTORES, DIRECTIVOS, EMPLEADOS O AGENTES SERÁN RESPONSABLES DE NINGÚN DAÑO INDIRECTO, ESPECIAL, INCIDENTAL O CONSECUENTE (INCLUIDOS LOS DAÑOS CAUSADOS POR PÉRDIDA DE BENEFICIOS, PÉRDIDA DE NEGOCIO, PÉRDIDA DE USO O DATOS, INTERRUPCIÓN DEL NEGOCIO Y CASOS SIMILARES), AUNQUE ASUS HUBIERA RECIBIDO NOTIFICACIÓN DE LA POSIBILIDAD DE TALES DAÑOS QUE SURJAN DE CUALQUIER DEFECTO O ERROR EN ESTE MANUAL O PRODUCTO.

LAS ESPECIFICACIONES E INFORMACIÓN CONTENIDAS EN ESTE MANUAL SE PROPORCIONAN SOLO A TÍTULO INFORMATIVO Y EN CUALQUIER MOMENTO PUEDEN CAMBIAR SIN PREVIO AVISO, Y NO SE DEBEN CONSIDERAR COMO UNA OBLIGACIÓN PARA ASUS. ASUS NO ASUME NINGUNA RESPONSABILIDAD POR NINGÚN ERROR O IMPRECISIÓN QUE PUDIERA APARECER EN ESTE MANUAL, INCLUIDOS LOS PRODUCTOS Y EL SOFTWARE DESCRITOS EN ÉL.

Los productos y nombres de empresas que aparecen en este manual pueden o no ser marcas registradas o propiedad intelectual de sus respectivas compañías y solamente se usan para identificación o explicación y en beneficio de los propietarios sin intención de infringir ningún derecho.

Avisos

Declaración de la Comisión Federal de Comunicaciones (FCC, Federal Communications Commission)

Este dispositivo cumple la Parte 15 de las Reglas de la FCC. Su funcionamiento está sujeto a dos condiciones:

- Este dispositivo no puede causar interferencias perjudiciales, y
- Este dispositivo debe aceptar cualquier interferencia recibida, incluida la interferencia que pueda causar un funcionamiento no deseado.

Este equipo ha sido probado, hallándose que satisface los límites de un dispositivo digital de Clase B de acuerdo con los requisitos definidos en la Sección 15 de la normativa FCC. Estos límites se establecieron con el fin de proporcionar una protección razonable contra interferencias perjudiciales en una instalación residencial. Este equipo genera, usa y puede irradiar energía en frecuencias de radio y, si no se instala y usa de acuerdo con las instrucciones del fabricante, puede causar interferencias perjudiciales para las comunicaciones de radio. Sin embargo, no se puede garantizar que la interferencia no ocurrirá en una instalación en particular. En el caso de que el equipo causara interferencias perjudiciales para la recepción de radio o TV, lo que puede determinarse encendiendo y apagando el equipo, se sugiere que el usuario lleve a cabo una o varias de las siguientes medidas para corregir dichas interferencias:

- Reorientar o colocar en otro lugar la antena receptora.
- Aumentar la separación entre el equipo y el receptor.
- Conectar el equipo a una toma de corriente que se encuentre en un circuito distinto al que está conectado el receptor.
- Solicitar ayuda al proveedor o a un profesional de radio y TV con experiencia.

Declaración del Departamento Canadiense de Comunicaciones

Este aparato digital no supera los límites de la Clase B para emisiones de ruido de radio desde aparatos digitales establecidas en las Normativas de Interferencias de Radio del Departamento Canadiense de Comunicaciones.

Este aparato digital de Clase B cumple la norma canadiense ICES-003.

Información de seguridad

- Antes de instalar el monitor, lea atentamente toda la documentación incluida en el paquete.
- Para evitar incendios o descargas eléctricas, no exponga el monitor a la lluvia ni a la humedad.
- No abra la carcasa del monitor. En el interior del mismo hay componentes con voltaje alto y peligroso que puede provocar graves daños personales.
- Si la fuente de alimentación se avería, no intente arreglarla usted mismo. Póngase en contacto con un profesional cualificado o con su proveedor.
- Antes de usar el producto, asegúrese de que todos los cables están correctamente conectados y que los cables de alimentación no están dañados. Si detecta algún daño, póngase en contacto con su distribuidor inmediatamente.
- Las ranuras y aberturas situadas en la parte posterior y superior de la carcasa están pensadas para la ventilación del aparato. No las bloquee. No coloque nunca este aparato cerca de un radiador o fuentes de calor ni sobre ellas a menos que se proporcione la ventilación adecuada.
- El monitor debe alimentarse solamente con el tipo de fuente de alimentación indicado en la etiqueta. Si no está seguro del tipo de alimentación de su domicilio, póngase en contacto con su distribuidor o con la compañía eléctrica local.
- Use el enchufe adecuado que cumpla la normativa eléctrica local.
- No sobrecargue las regletas de enchufes ni los alargadores. Si lo hace, podría provocar fuego o descargas eléctricas.
- Evite el polvo, la humedad y las temperaturas extremas. No coloque el monitor en un área donde se pueda mojar. Coloque el monitor en una superficie estable.
- Desenchufe la unidad durante una tormenta o si no la va a utilizar durante un prolongado período de tiempo. Esto protegerá el monitor de daños provocados por las subidas de tensión.
- Nunca inserte objetos ni derrame líquidos de ningún tipo en las ranuras de la carcasa del monitor.
- Para garantizar el funcionamiento correcto, utilice el monitor solamente con los equipos que cumplan la norma UL, que tengan las tomas de corriente correctamente configuradas y con valores nominales comprendidos entre 100 y 240 V CA.
- La toma de corriente se debe instalar junto al equipo y se debe tener acceso a ella sin ninguna dificultad.

- Si tiene problemas técnicos con el monitor, póngase en contacto con un profesional cualificado o con su distribuidor.
- Proporcione una conexión a tierra antes de conectar el enchufe principal a la toma de corriente eléctrica. Además, cuando desconecte la conexión con toma de tierra, asegúrese de hacerlo tirando del enchufe principal de la toma de corriente eléctrica.

ADVERTENCIA

El uso de otros auriculares o audífonos que no sean los especificados puede producir pérdida de audición debido a las presiones de sonido excesivas.

Use únicamente el modelo de adaptador de CA/CC: ADP-90YD B

Limpeza y mantenimiento

- Antes de levantar o reparar el monitor, debe desconectar los cables y el cable de alimentación. Siga las técnicas correctas para levantar el monitor cuando lo coloque. Cuando levante o transporte el monitor, agárrelo por los bordes. No levante la pantalla por la base ni el cable de alimentación.
- Limpieza. Apague el monitor y desenchufe el cable de alimentación. Limpie la superficie del monitor con un paño sin pelusas y no abrasivo. Las manchas resistentes se pueden eliminar con un paño humedecido con un producto de limpieza suave.
- No utilice productos de limpieza que contengan alcohol o acetona. Utilice productos de limpieza fabricados para pantallas LCD. Nunca rocíe productos de limpieza directamente en la pantalla, ya que pueden gotear dentro del monitor y causar descargas eléctricas.

Los siguientes síntomas son normales en el monitor:

- Debido a la naturaleza de la luz fluorescente, la pantalla puede parpadear durante el uso inicial. Desconecte la alimentación y vuelva a conectarla para asegurarse de que el parpadeo desaparece.
- Puede detectar un brillo ligeramente irregular en la pantalla dependiendo del patrón de escritorio que utilice.
- Cuando la misma imagen se muestra durante horas, una imagen remanente de la pantalla anterior puede mantenerse en pantalla al cambiar de imagen. La pantalla se recuperará lentamente. Si no es así, desconecte la corriente durante varias horas.
- Cuando la pantalla se quede en blanco, parpadee o ya no funcione, póngase en contacto con su distribuidor o centro de servicio para repararla. ¡No repare la pantalla usted mismo!

Convenciones utilizadas en esta guía



ADVERTENCIA: Información para evitar daños personales al intentar completar una tarea.



PRECAUCIÓN: Información para evitar daños en los componentes al intentar completar una tarea.



IMPORTANTE: Información que DEBE seguir para completar una tarea.



NOTA: Sugerencias e información adicional que ayudan a completar una tarea.

Dónde encontrar más información

Consulte las siguientes fuentes para obtener información adicional y las actualizaciones del software.

1. Sitios Web de ASUS

Los sitios Web de ASUS en todo el mundo proporcionan información actualizada del hardware y los productos de software de ASUS. Consulte el sitio Web <http://www.asus.com>

2. Documentación opcional

El paquete del producto puede incluir documentación opcional que puede haber agregado su distribuidor. Estos documentos no forman parte del paquete estándar.

1.1 ¡Bienvenido!

¡Gracias por adquirir el monitor LCD de ASUS®!

Los monitores LCD panorámicos más modernos de ASUS proporcionan una visualización más nítida, clara y brillante, además de una gran cantidad de funciones que mejoran la experiencia de visualización.

¡Con estas funciones, disfrutará de la comodidad y la experiencia visual agradable que proporciona el monitor!

1.2 Contenido del paquete

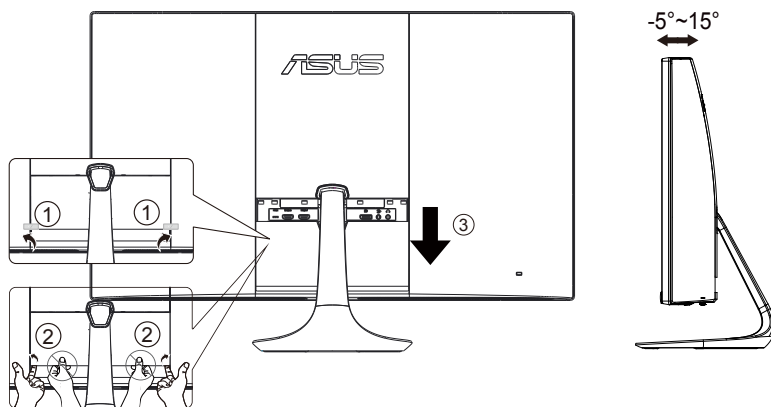
Compruebe que el paquete contiene los siguientes artículos:

- ✓ Monitor LCD
- ✓ Guía de inicio rápido
- ✓ Tarjeta de Garantía
- ✓ 1x Cable de alimentación
- ✓ 1x Adaptador
- ✓ 1x Cable DisplayPort
- ✓ 1x Cable HDMI
- ✓ 1x Cable de audio



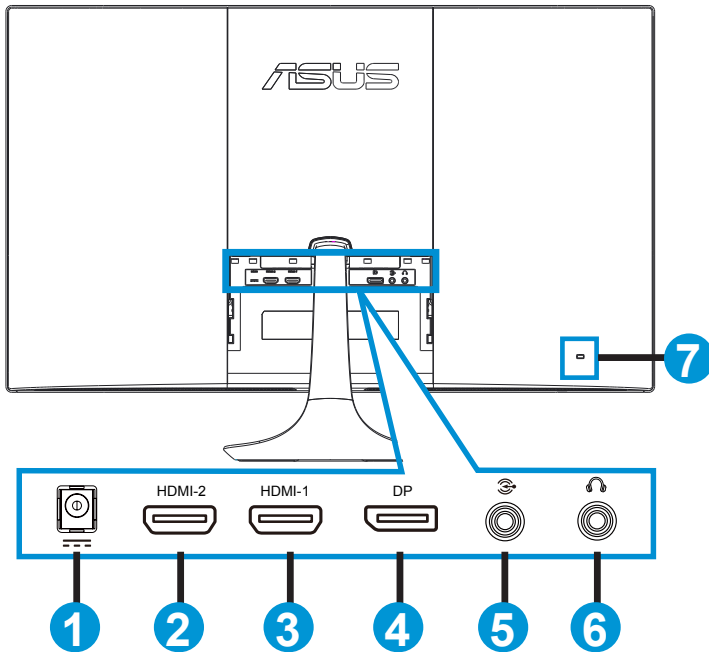
-
- Si alguno de los artículos anteriores falta o está dañado, póngase en contacto con su distribuidor inmediatamente.
-

1.3 Desmontaje de la cubierta E/S



1.4 Conectar los cables

1.4.1 Parte posterior del monitor LCD

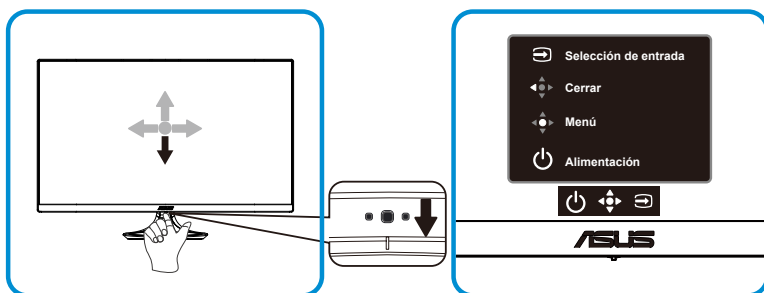



1. Puerto ENTRADA DE CC
2. Puerto HDMI-2
3. Puerto HDMI-1
4. DisplayPort
5. Puerto de entrada de audio
6. Puerto de salida de auriculares
7. Bloqueo Kensington

1.5 Presentación del monitor



1.5.1 Utilizar los botones de control

Utilice el botón de control en la parte inferior del monitor para ajustar la configuración de la imagen.

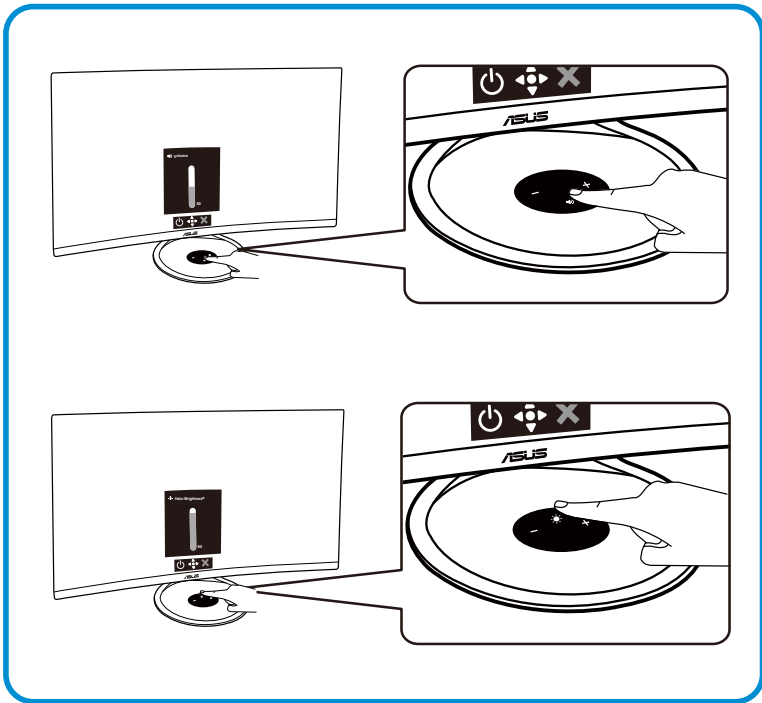


1.  Botón de alimentación o indicador de encendido:
 - Presione este botón para encender y apagar el monitor.
 - En la tabla siguiente encontrará la definición del color del indicador de alimentación.

Estado	Descripción
Blanco	ENCENDER
Ámbar	Modo de espera
APAGAR	APAGAR

2.  Botón (5-vías):
 - Presione este botón para encender el monitor.
 - Active el menú OSD. Activa el elemento de menú OSD seleccionado.
 - Aumenta/Disminuye los valores o mueve su selección arriba/abajo/izquierda/derecha
3.  Botón Selección de entrada:
 - Este es un acceso directo. El ajuste predeterminado es selección de entrada. Utilice la tecla de acceso directo de selección de entrada para cambiar la señal de entrada de HDMI-1, HDMI-2 o DisplayPort a DP1.1 o DP1.2.

2.1 Control de la base



En la base transparente, existen cómodos botones de control para el volumen del altavoz y el brillo de la iluminación de Halo.

1. Active los botones de control tocando suavemente el área central alrededor del logotipo de Harman Kardon en la base.
2. Ajuste del volumen del altavoz:
Toque el icono de volumen y, a continuación, utilice el icono + o - para ajustar el volumen del altavoz.
3. Ajuste del brillo de la iluminación de Halo:
Toque el icono de la iluminación de Halo y, a continuación, utilice el icono + o - para ajustar el brillo del efecto de iluminación de Halo.

Nota: Al tocar la base por primera vez, 4 iconos se encenderán al mismo tiempo. Seleccione la función entre el volumen del altavoz y el brillo del LED. Los iconos se apagarán si no existe ninguna acción después de 4 segundos.

3.1 Menú en pantalla (OSD)

3.1.1 Cómo realizar la reconfiguración

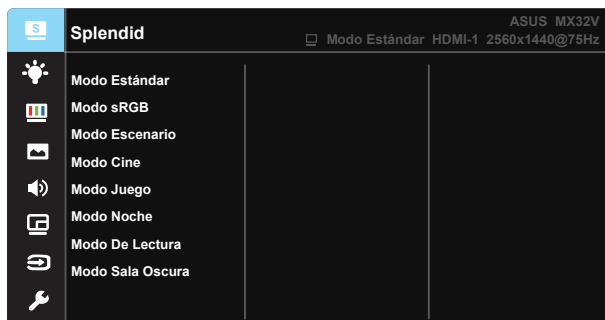


1. Pulse el botón **MENÚ** para activar el menú OSD.
2. Presione los botones **▼** y **▲** para alternar entre las opciones de Menú. A medida que pase de un icono a otro, el nombre de opción se resaltará.
3. Para seleccionar el elemento resaltado en el menú, presione el botón Centro.
4. Presione los botones **▼** y **▲** para seleccionar el parámetro que desee.
5. Pulse la tecla Centro para entrar en la barra deslizante y luego utilice los botones **▼** o **▲**, según los indicadores del menú, para realizar los cambios.
6. Presione los botones **◀/▶** para moverse hacia la izquierda o hacia la derecha en el menú.

3.1.2 Presentación de las funciones OSD

1. Splendid

Esta función contiene ocho funciones secundarias que puede seleccionar según sus preferencias. Cada modo tiene la opción Reiniciar que permite mantener la configuración o recuperar el modo preestablecido.



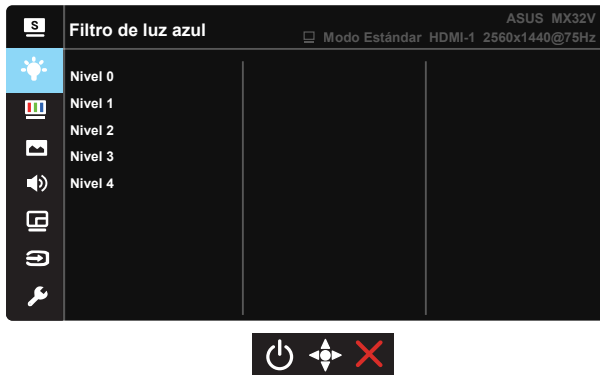
- **Modo Estándar:** Ésta es la mejor la mejor elección para editar documentos con la Tecnología de inteligencia de vídeo SPLENDID™.
- **Modo sRGB:** Este es trata de la mejor elección para ver fotografías y gráficos desde PCs.
- **Modo Escenario:** Este es trata de la mejor elección para visualización de fotografías de paisajes con la tecnología de inteligencia de vídeo SPLENDID™.
- **Modo Cine:** Ésta es la mejor la mejor elección para ver películas con la Tecnología de inteligencia de vídeo SPLENDID™.
- **Modo Juego:** Ésta es la mejor la mejor elección para ejecutar juegos con la Tecnología de inteligencia de vídeo SPLENDID™.
- **Modo Noche:** se trata de la mejor elección para ejecutar juegos con escenas oscuras o ver películas con la tecnología de inteligencia de vídeo SPLENDID™
- **Modo De Lectura:** Este es trata de la mejor elección para leer libros.
- **Modo Sala Oscura:** Este es trata de la mejor elección para un entorno con poca luz ambiente.



- En el Modo Estándar, las funciones Saturación, Tono de piel, Nitidez y ASCR no podrán ser configuradas por el usuario.
- En el Modo sRGB, el usuario no podrá configurar las funciones Saturación, Temp del color, Tono de piel, Nitidez, Brillo, Contraste y ASCR.
- En el Modo De Lectura, las funciones Saturación, Tono de piel, Nitidez, ASCR, Contraste y Temp del color no podrán ser configuradas por el usuario.

2. Filtro de luz azul

Esta opción permite ajustar el nivel de energía de la luz azul emitida por la retroiluminación de LED.



- **Nivel 0:** Sin cambios.
- **Nivel 1~4:** Cuanto mayor sea el nivel, mayor será la reducción de luz azul.



- Cuando la opción Filtro de luz azul está activada, la configuración predeterminada del modo estándar se importará automáticamente.
- En Nivel 1 y Nivel 3, el usuario puede configurar la función Brillo.
- Nivel 4 es el valor optimizado. Es compatible con la certificación de luz azul baja de TÜV. El usuario no puede configurar la función Brillo.

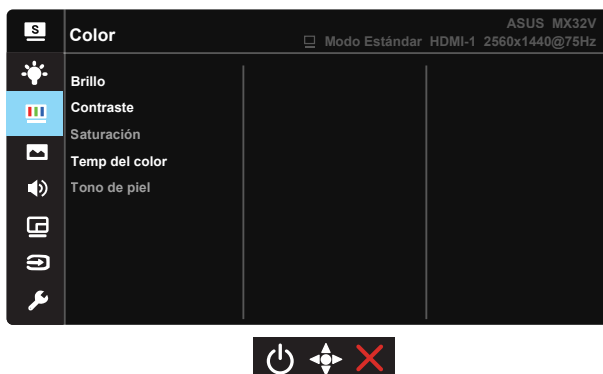


Consulte lo siguiente para aliviar el cansancio ocular:

- Los usuarios deben pasar tiempo alejados de la pantalla si trabajan durante horas. Es aconsejable tomar breves descansos (de al menos 5 minutos) después de aproximadamente 1 hora de trabajo continuo frente a su PC. Tomar descansos breves y frecuentes es más efectivo que un solo descanso más largo.
- Para minimizar el cansancio y la sequedad oculares, los usuarios deben dar descanso a los ojos periódicamente enfocando objetos que estén alejados.
- Los ejercicios de los ojos pueden ayudar a reducir el cansancio ocular. Repita estos ejercicios a menudo. Si el cansancio ocular no desaparece, consulte a un médico. Ejercicios para los ojos: (1) Mirar hacia arriba y hacia abajo repetidamente (2) Mover los ojos de un lado a otro lentamente (3) Mover los ojos en diagonal
- La luz azul de alta energía puede dar lugar a cansancio ocular y a degeneración de la mácula asociada a la edad (AMD, Age-Related Macular Degeneration). El filtro de luz azul puede reducir un 70 % (máximo) de la luz azul peligrosa para evitar el síndrome visual informático (CVS, Computer Vision Syndrome).

3. Color

Esta función permite seleccionar el color de la imagen que desea.



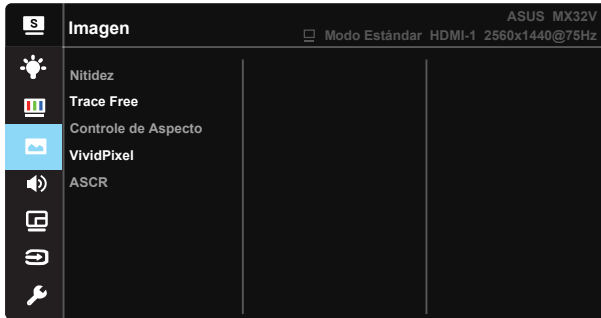
- **Brillo:** El intervalo de ajuste está comprendido entre 0 y 100.
- **Contraste:** El intervalo de ajuste está comprendido entre 0 y 100.
- **Saturación:** El intervalo de ajuste está comprendido entre 0 y 100.
- **Temp del color:** Contiene tres modos de color predefinidos (**Frío**, **Normal** y **Cálido**) y la opción **Modo Usuario**.
- **Tono de piel:** Contiene tres modos de color **Rosado**, **Natural** y **Amarillento**.



-
- En el Modo Usuario, el usuario puede configurar los colores R (rojo), V (verde) y A (azul), cuyos valores oscilan entre 0 y 100.
-

4. Imagen

Desde esta función principal usted puede ajustar la nitidez de la imagen, Trace Free, controle de aspecto, VividPixel y el ASCR.



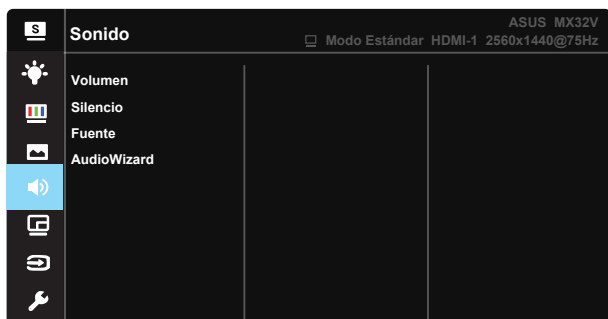
- **Nitidez:** Permite ajustar la nitidez de la imagen. El intervalo de ajuste está comprendido entre 0 y 100.
- **Trace Free:** Permite acelerar el tiempo de respuesta mediante la tecnología Over Drive. El intervalo de ajuste está comprendido entre 0 (más lento) y 100 (más rápido).
- **Controle de Aspecto:** Permite ajustar la relación de aspecto en “Pantalla Completa” o “4:3”.
- **VividPixel:** Tecnología exclusiva de ASUS que proporciona imágenes reales para disfrutar de un entretenimiento detallista y nítido. El intervalo de ajuste está comprendido entre 0 y 100.
- **ASCR:** Seleccione **ENCENDER** o **APAGAR** para habilitar o deshabilitar la función de relación de contraste dinámico.



- 4:3 solamente está disponible cuando la fuente de entrada tiene el formato 4:3.

5. Sonido

Permite ajustar la configuración de sonido según sus preferencias.



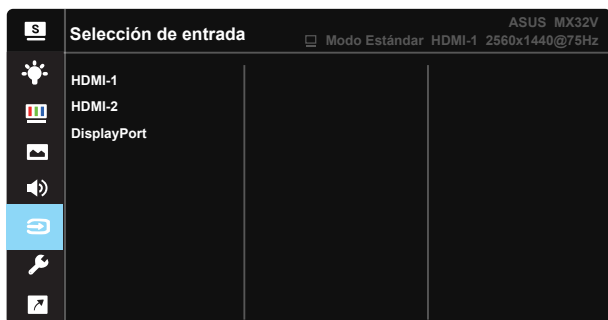
- **Volumen:** Permite ajustar el nivel de volumen de salida.
- **Silencio:** Permite desactivar el volumen de salida.
- **Fuente:** Permite ajustar la fuente de audio a “Entrada de línea”, “HDMI” o “DisplayPort”.
- **AudioWizard:** Seleccione el modo de sonido preestablecido. Opciones disponibles: **Modo música**, **Modo películas**, **Modo Juego** y **Modo usuario**.



-
- En el modo usuario, puede configurar los ajustes del ecualizador.
-

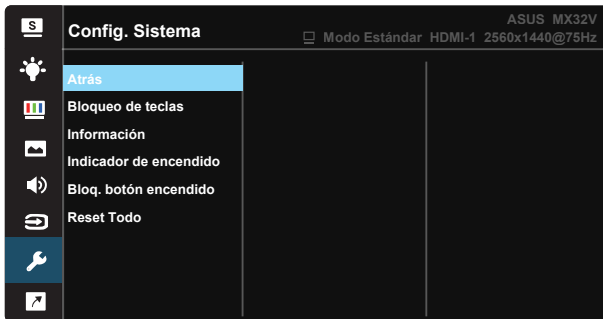
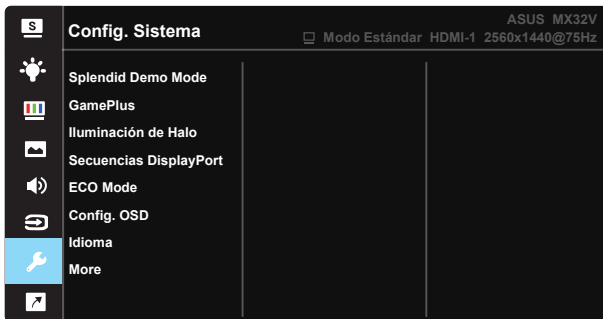
6. Selección de entrada

Seleccione la fuente de entrada entre las siguientes señales de entrada: **HDMI-1**, **HDMI-2** o **DisplayPort**.



7. Config. Sistema

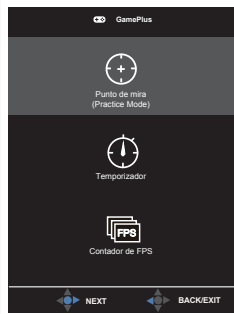
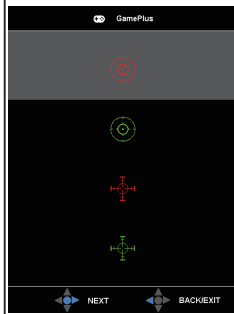
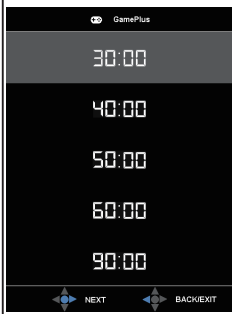
Permite ajustar la configuración del sistema.



- **Splendid Demo Mode:** Permite activar el modo de demostración para la función Splendid.
- **GamePlus:** La función GamePlus proporciona un conjunto de herramientas y crea un entorno de juego mejorado para los usuarios cuando se reproducen diferentes tipos de juegos. Concretamente, la función selector de precisión está especialmente diseñada para jugadores nuevos y principiantes interesados en los juegos de disparo en primera persona (FPS, First Person Shooter).

Para activar GamePlus:

- Seleccione **ENCENDER** para entrar en el menú principal GamePlus.
- Presione **▲** y **▼** para seleccionar entre Punto de mira, Temporizador y la función Contador de FPS.
- Presione el botón Centro para confirmar la función elegida. Presione **◀** para retroceder. Presione **✖** para apagar y salir.

GamePlus Menú principal	GamePlus-Punto de mira	GamePlus-Temporizador
		

- **Iluminación de Halo:** Permite ajustar el efecto de iluminación de Halo (Static, Breathing, Sincronización de Ritmo y Apagar) y también el brillo de la iluminación y el encendido/apagado durante la espera. La iluminación de Halo puede sincronizarse con el ritmo de la música en el modo Sincronización de Ritmo.
- **Secuencias DisplayPort:** compatibilidad con tarjeta gráfica. Seleccione DP 1.1 o DP 1.2 mediante la versión DP de la tarjeta gráfica.
- **ECO Mode:** Permite activar el modo ecológico para ahorrar energía.
- **Config. OSD:** Permite ajustar las opciones **Temporizador OSD**, **DDC/CI** y **Transparencia** para la pantalla OSD.
- **Idioma:** Permite seleccionar el idioma OSD. Las opciones disponibles son: **Inglés, francés, alemán, español, italiano, holandés, ruso, polaco, checo, croata, húngaro, rumano, portugués, turco, chino simplificado, chino tradicional, japonés, coreano, persa, tailandés e indonesio.**
- **Más:** Permite ir a la página siguiente del menú Config. Sistema.
- **Atrás:** Permite ir a la página anterior del menú Config. Sistema.
- **Bloqueo de teclas:** Permite deshabilitar todas las funciones de las teclas. Presione el botón durante más de cinco segundos para deshabilitar la función de bloqueo de los botones.
- **Información:** permite mostrar la información del monitor.
- **Indicador de encendido:** Permite encender y apagar el indicador LED de alimentación.
- **Bloq. botón encendido:** Permite deshabilitar/habilitar el botón de encendido.
- **Reset Todo:** Seleccione **"S"** para revertir el modo predeterminado de fábrica en toda la configuración.

8. Acceso directo


Seleccionando esta opción, podrá configurar las teclas de acceso directo.



3.2 Especificaciones

Modelo	MX32VQ
Tamaño del panel	31,5" W (80,1 cm)
Resolución máxima	2560 x 1440 a 75 Hz
Brillo (típ.)	300cd/m ²
Relación de contraste intrínseco (típ.)	3000:1
Ángulo de visión (CR=10)	178° (V), 178° (H)
Colores de visualización	16,7 M (8 bits verdaderos)
Tiempo de respuesta	4 ms (Gris a gris)
Altavoz satélite	8 W x 2 estéreo
Salida para auriculares	Sí
Sonido de HDMI	Sí
Entrada HDMI	Sí
Entrada DisplayPort	Sí
Consumo encendido (máx.)	< 65 W*
Colores del chasis	Negro
Modo de ahorro de energía	<0,5 W
Modo de apagado	<0,5 W
Inclinación	-5° ~ +15°
Dimensión física (LxAxF)	713,4 x 501,2 x 239,7 mm
Dimensiones de la caja (LxAxF)	843 x 596 x 292 mm
Peso neto (estimado)	8,6 kg
Peso bruto (estimado)	13,3 kg
Voltaje nominal	100~240 VCA (integrado)

3.3 Solucionar problemas (preguntas más frecuentes)

Problema	Solución posible
El indicador LED de alimentación no se ENCIENDE	<ul style="list-style-type: none"> • Presione el botón  para comprobar si el monitor se encuentra en el modo ENCENDIDO. • Compruebe si el cable de alimentación está correctamente conectado al monitor y a la toma de corriente. • Compruebe la función Indicador de encendido en el menú principal OSD. Seleccione "ENCENDER" para iluminar el LED de alimentación.
El LED de alimentación se ilumina en ámbar pero no se muestra ninguna imagen en la pantalla	<ul style="list-style-type: none"> • Compruebe si el monitor y el equipo se encuentran en el modo ENCENDIDO. • Asegúrese de que el cable de señal está correctamente conectado al monitor y al equipo. • Inspeccione el cable de señal y asegúrese de que no hay ningún contacto doblado. • Conecte el equipo a otro monitor disponible para comprobar si dicho equipo funciona correctamente.
La imagen de la pantalla es demasiado clara o demasiado oscura	<ul style="list-style-type: none"> • Ajuste los parámetros Contraste y Brillo mediante el menú OSD.
La imagen de la pantalla bota o hay un efecto de onda en dicha imagen	<ul style="list-style-type: none"> • Asegúrese de que el cable de señal está correctamente conectado al monitor y al equipo. • Aleje los dispositivos eléctricos que puedan estar causando interferencia.
La imagen de la pantalla presenta defectos de color (el blanco no parece blanco)	<ul style="list-style-type: none"> • Inspeccione el cable de señal y asegúrese de que no hay ningún contacto doblado. • Restablezca el dispositivo mediante el menú OSD. • Ajuste la configuración de color R/G/B o seleccione Temp del Color mediante el menú OSD.
No hay sonido o este es muy bajo	<ul style="list-style-type: none"> • Ajuste la configuración del volumen tanto en el monitor como en el equipo. • Asegúrese de que el controlador de la tarjeta de sonido del equipo está correctamente instalado y activado. • Ajuste silencio a DESACTIVADO para una señal de audio no estándar o mejorar la compatibilidad.

3.4 Lista de frecuencias admitidas

Lista de temporizaciones de entrada de PC HDMI1.4 / DP1.2

Resolución	Tasa de actualización	Frecuencia horizontal
640x480	60Hz	31,469kHz
640x480	72Hz	35,748kHz
640x480	75Hz	37,5kHz
800x600	56Hz	35,156kHz
800x600	60Hz	37,879kHz
800x600	72Hz	48,077kHz
800x600	75Hz	46,875kHz
1024x768	60Hz	48,363kHz
1024x768	70Hz	56,476kHz
1024x768	75Hz	60,023kHz
1152x864	75Hz	67,5kHz
1280x960	60Hz	60kHz
1280x1024	60Hz	63,981kHz
1280x1024	75Hz	79,976kHz
1440x900	60Hz	55,935kHz
1680x1050	60Hz	65,29kHz
1920x1080	60Hz	67,5kHz
1920x1080	75Hz	83,909kHz
2560x1440	60Hz	88,787kHz
2560x1440	75Hz	111,302kHz

Modos IBM, Temporización predefinida de fábrica (Entrada HDMI / DP)

Resolución	Tasa de actualización	Frecuencia horizontal
720x400	70Hz	31,469kHz

Modos MAC, Temporización predefinida de fábrica (Entrada HDMI / DP)

Resolución	Tasa de actualización	Frecuencia horizontal
640x480	67Hz	35kHz

Modos VESA, Temporización disponible del usuario (Entrada HDMI / DP)

Resolución	Tasa de actualización	Frecuencia horizontal
1280x720 (RB)	60Hz	44,444kHz
1280x720	60Hz	44,772kHz
1440x900 (RB)	60Hz	55,469kHz
1680x1050 (RB)	60Hz	64,674kHz
1920x1080	60Hz	66,587kHz

Lista de temporizaciones SD/HD de entrada HDMI / DP

HDMI1.4, formatos CEA-861B, SD/HD admite temporizaciones principales (entrada HDMI /DP)

Resolución	Tasa de actualización	Frecuencia horizontal
720x480P	59,94 / 60Hz	31,469 / 31,5kHz
720x576P	50Hz	31,25kHz
1280x720P	50Hz	37,5kHz
1280x720P	59,94 / 60Hz	44,955 / 45kHz

HDMI1.4, formatos CEA-861B, SD/HD admite temporizaciones opcionales (entrada HDMI /DP)

Resolución	Tasa de actualización	Frecuencia horizontal
1440x480P	59,94 / 60Hz	31,469 / 31,5kHz
1440x576P	50Hz	31,25kHz
1920x1080P	50Hz	56,25kHz
1920x1080P	59,94 / 60Hz	67,433 / 67,5kHz

* Los modos que no figuran en las tablas anteriores puede que no sean compatibles. Para conseguir la resolución óptima, es recomendable que elija uno de los modos que figuran en dichas tablas.