

Monitor USB-C Dell P2219HC/P2419HC/P2719HC Guía del usuario

Modelo: P2219HC/P2419HC/P2719HC

Modelo normativo: P2219HCb/P2419HCb/P2719HCt





NOTA: Una NOTA indica información importante que ayuda a utilizar mejor el equipo.



PRECAUCIÓN: Una PRECAUCIÓN indica un daño potencial en el hardware o una pérdida de datos si no se siguen las instrucciones.



ADVERTENCIA: Una ADVERTENCIA indica que se pueden producir daños materiales o personales o, incluso, la muerte.

Copyright © 2018-2019 Dell Inc. o sus filiales. Todos los derechos reservados. Dell, EMC y otras marcas comerciales son marcas comerciales de Dell Inc. o sus filiales. Otras marcas comerciales pueden ser marcas comerciales de sus respectivos propietarios.

2019 – 05

Rev. A02

Contenido

Acerca del monitor	5
Contenido del paquete	5
Características del producto	6
Identificar las partes y los controles	7
Especificaciones del monitor	10
Plug-and-Play	26
Política de calidad y píxeles del monitor LCD	26
Preparar el monitor	27
Acoplar la base	27
Uso de las funciones de inclinación, balanceo y extensión vertical ..	28
Conectar el monitor	30
Organizar los cables	33
Retirar la base del monitor	33
Instalación en pared (opcional)	34
Utilizar el monitor	35
Encender el monitor	35
Utilizar los controles del panel frontal	35
Botón del panel frontal	37
Utilizar el menú en pantalla (OSD)	38



Solucionar problemas 52

- Autocomprobación 52
- Diagnósticos integrados 54
- Carga USB-C siempre activada 55
- Problemas comunes 57
- Problemas específicos del producto 59
- Problemas específicos de Bus Serie Universal (USB). 60

Apéndice 61

- Instrucciones de seguridad. 61
- Aviso FCC (solo para EE. UU.) y otra información sobre normativas . 61
- Contactar con Dell. 61
- Configurar el monitor 62
- Instrucciones de mantenimiento 64



Acerca del monitor

Contenido del paquete

Su monitor se envía con los componentes que se muestran a continuación. Asegúrese de que ha recibido todos ellos y póngase en [contacto con Dell](#) en caso de que algo falte.

NOTA: algunos artículos pueden ser opcionales y no incluirse con el monitor. Algunas funciones o medios pueden estar disponibles en ciertos países.

	Monitor con soporte
	Elevador de la base
	Base del soporte
	Cable de alimentación (varía en función del país)



	Cable USB tipo C (C a C)
	Cable DisplayPort
	Brida para cables
	<ul style="list-style-type: none"> • Guía de instalación rápida • Información de seguridad, medioambiental y normativas

Características del producto

Las pantallas planas **Dell P2219HC/P2419HC/P2719HC** tienen una matriz activa, un transistor de película fina (TFT), pantalla de cristal líquido (LCD) y retroiluminación LED. Características del monitor:

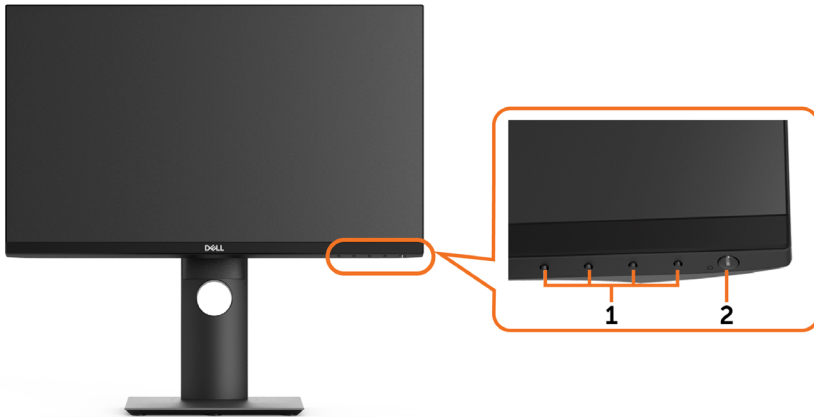
- **P2219HC:** Pantalla con área de visualización de 54,6 cm (21,5 pulgadas) (medido diagonalmente). Resolución de 1920 x 1080 con compatibilidad con pantalla completa para bajas resoluciones.
- **P2419HC:** Pantalla con área de visualización de 60,5 cm (23,8 pulgadas) (medido diagonalmente). Resolución de 1920 x 1080 con compatibilidad con pantalla completa para bajas resoluciones.
- **P2719HC:** Pantalla con área de visualización de 68,6 cm (27,0 pulgadas) (medido diagonalmente). Resolución de 1920 x 1080 con compatibilidad con pantalla completa para bajas resoluciones.
- Gama de colores del 72 %.
- Capacidad de ajuste de inclinación, pivote, altura y rotación.
- Base extraíble y orificios para instalación de 100 mm VESA (Video Electronics Standards Association) que ofrecen soluciones de instalación flexibles.
- Conectividad digital con DisplayPort y HDMI.
- Equipado con 4 puertos de descarga USB.
- USB Tipo C único para proporcionar alimentación para equipos portátiles compatibles al mismo tiempo que se reciben señales de vídeo y datos.
- Funciones plug and play si son compatibles con el sistema.



- Optimice el confort ocular con una pantalla sin parpadeos.
- Los posibles efectos a largo plazo de la emisión de luz azul procedente del monitor pueden dañar los ojos, así como causar fatiga o tensión ocular digital. La función ComfortView está diseñada para reducir la cantidad de luz azul emitida por el monitor para optimizar el confort ocular.
- Ajustes de menú en pantalla (OSD, On-Screen Display) que facilitan la configuración y la optimización de la pantalla.
- Ranura para cierre de seguridad.
- Bloqueo del pedestal.
- Este medidor de energía muestra el nivel de energía consumido por el monitor en tiempo real.
- Pantalla sin mercurio y cristal sin arsénico.
- Consumo de 0,3 W en modo de espera.

Identificar las partes y los controles

Vista frontal



Etiqueta	Descripción
1	Botones de función (para obtener más información, consulte la sección Utilizar el monitor)
2	Botón de encendido y apagado (con indicador LED)

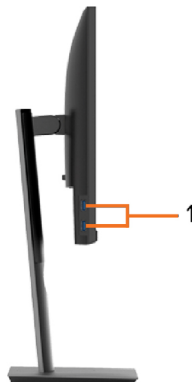


Vista posterior



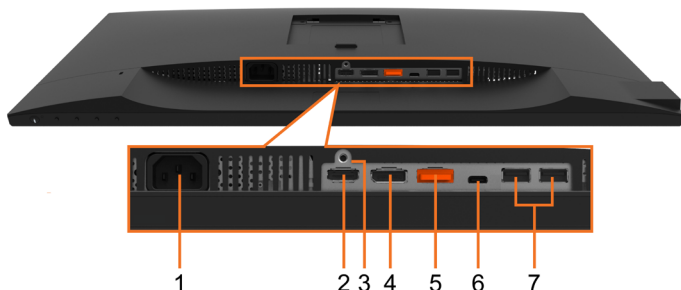
Etiqueta	Descripción	Uso
1	VESA orificios de montaje (100 mm x 100 mm - por detrás de la cubierta VESA montada)	Montar el monitor en pared, mediante kit de montaje en pared compatible con VESA (100 mm x 100 mm).
2	Etiqueta sobre normativas	Enumera las autorizaciones de organismos reguladores.
3	Botón de liberación del soporte	Suelte el soporte del monitor.
4	Ranura para bloqueo de seguridad Botón de liberación del soporte	Protege el monitor con la cerradura del cable de seguridad. (se vende por separado)
5	Barcode, serial number, and Service Tag label	Tenga a mano esta etiqueta si necesita ponerse en contacto con el soporte técnico de Dell.
6	Ranura para administración de cables	Se utiliza para organizar los cables colocándolos a través de la ranura.

Vista lateral



Etiqueta	Descripción	Uso
1	Puertos de descarga USB (2)	Conecte su dispositivo USB. NOTA: Solo puede utilizar este conector después de que haya enchufado el cable USB Tipo-C al equipo y al conector USB Tipo-C del monitor.

Vista inferior



Etiqueta	Descripción	Uso
1	Conector de alimentación	Para conectar el cable de alimentación del monitor.
2	Puerto HDMI	Conecte el equipo con el cable HDMI (opcional).
3	Bloqueo del Soporte	Para desactivar el botón de liberación del soporte y fijar el conjunto con un tornillo de máquina M3 x 6 mm. (tornillo no incluido)
4	Conector DP (entrada)	Conecte el cable DP de su equipo.
5	Conector DP (salida)	Salida DP para monitores compatibles con MST (Multi-Stream Transport o transporte de transmisión múltiple). El monitor DP 1.1 sólo puede conectarse al último monitor de la cadena MST. Para habilitar la función MST, consulte las instrucciones que aparece en la pantalla " Conectar el monitor para la función DP MST ". NOTA: Extraer el enchufe de goma cuando se use el conector externo DP.
6	Conector USB de tipo C	El conector Tipo-C se puede utilizar para enchufarlo al dispositivo anfitrión. La velocidad máxima de transferencia de datos de USB 3.1 (Tipo-C) puede admitir la resolución máxima de la tecnología de visualización Display Port 1.2 con 1920 x 1080 a 60 Hz. PD 20 V/3,25 A, 15 V/3 A, 9 V/3 A y 5 V/3 A. NOTA: USB Tipo-C no se admite en versiones de Windows anteriores a Windows 10.
7	Puertos de descarga USB (2)	Conecte su dispositivo USB. NOTA: Solo puede utilizar este conector después de que haya enchufado el cable USB Tipo-C al equipo y al conector USB Tipo-C del monitor.



Especificaciones del monitor

Modelo	P2219HC	P2419HC
Tipo de pantalla	Matriz activa - LCD TFT	
Tipo de panel	Tecnología de conmutación en el mismo plano	
Relación de aspecto	16:9	
Imagen visible		
Diagonal	546,10 mm (21,5 pulgadas)	604,52 mm (23,8 pulgadas)
área activa:		
Horizontal	476,06 mm (18,74 pulgadas)	527,04 cm (20,75 pulgadas)
Vertical	267,79 mm (10,54 pulgadas)	296,46 cm (11,67 pulgadas)
Área	127484,10 mm ² (197,60 pulgadas ²)	156246,27 mm ² (242,18 pulgadas ²)
Densidad de píxeles	0,248 mm x 0,248 mm	0,275 mm x 0,275 mm
Píxeles por pulgada (PPP)	102	92
Ángulo de visión		
Horizontal	178° típicos	
Vertical	178° típicos	
Salida de luminancia	250 cd/m ² (valor típico)	
Relación de contraste	1000:1 (valor típico)	
Recubrimiento de la cubierta	Antirreflejos con dureza 3H	
Retroiluminación	Sistema de luz lateral LED	
Tiempo de respuesta (gris a gris)	8 ms (típico) 5 ms (modo rápido)	
Profundidad de color	16,7 millones de colores	
Gama de colores	CIE 1931 (72%) NOTA: La gama de colores del modelo (valor típico) se basa en los estándares de prueba CIE1976 (82%) y CIE1931 (72%).	
Conectividad	<ul style="list-style-type: none"> • 1 puerto HDMI • 1 puerto DP (entrada) • 1 puerto DP (salida) • 1 puerto USB Tipo-C • 2 puertos de descarga USB 2.0 (traseros) • 2 puertos de descarga USB 3.0 (lateral) 	
Ancho del borde (borde del monitor hasta el área activa)	5,62 mm (Superior/ Izquierda/Derecha) 19,99 mm (Abajo)	5,38 mm (Superior/ Izquierda/Derecha) 20,31 mm (Abajo)
Capacidad de ajuste		



Soporte ajustable en altura	130 mm
Inclinación	-5° / 21°
Giro	-45° / 45°
Pivote	-90° / 90°
Compatibilidad con el administrador de visualización de Dell (DDM, Dell Display Manager)	Fácil organización y otras funciones clave
Seguridad	Ranura de bloqueo de seguridad (la cerradura del cable se vende por separado)

Modelo	P2719HC
Tipo de pantalla	Matriz activa - LCD TFT
Tipo de panel	Tecnología de conmutación en el mismo plano
Relación de aspecto	16:9
Imagen visible	
Diagonal	686 mm (27 pulgadas)
área activa:	
Horizontal	597,88 mm (23,54 pulgadas)
Vertical	336,31 mm (13,24 pulgadas)
Área	201073,02 mm ² (311,67 pulgadas ²)
Densidad de píxeles	0,3114 mm x 0,3114 mm
Píxeles por pulgada (PPP)	81,59
Ángulo de visión	
Horizontal	178° típicos
Vertical	178° típicos
Salida de luminancia	300 cd/m ² (valor típico)
Relación de contraste	1000:1 (valor típico)
Recubrimiento de la cubierta	Antirreflejos con dureza 3H
Retroiluminación	Sistema de luz lateral LED
Tiempo de respuesta (gris a gris)	14 ms (valor típico) 8 ms (típico) 5 ms (modo rápido)
Profundidad de color	16,7 millones de colores
Gama de colores	CIE 1931 (72%) NOTA: La gama de colores del modelo (valor típico) se basa en los estándares de prueba CIE1976 (82%) y CIE1931 (72%).



Conectividad	<ul style="list-style-type: none"> • 1 puerto HDMI • 1 puerto DP (entrada) • 1 puerto DP (salida) • 1 puerto USB Tipo-C • 2 puertos de descarga USB 2.0 (traseros) • 2 puertos de descarga USB 3.0 (lateral)
Ancho del borde (borde del monitor hasta el área activa)	6,0 mm (Superior/Izquierda/Derecha) 20,7 mm (Abajo)
Capacidad de ajuste	
Soporte ajustable en altura Inclinación Giro Pivote	130 mm -5° / 21° -45° / 45° -90° / 90°
Compatibilidad con el administrador de visualización de Dell (DDM, Dell Display Manager)	Fácil organización y otras funciones clave
Seguridad	Ranura de bloqueo de seguridad (la cerradura del cable se vende por separado)

Resolución

Intervalo de escaneo horizontal	30 kHz – 83 kHz (automático)
Intervalo de escaneo vertical	56 Hz – 76 Hz (automático)
Resolución máxima	1920 x 1080 a 60 Hz
Funciones de vídeo (reproducción DP y HDMI)	480i, 480p, 576i, 576p, 720p, 1080i, 1080p



Modos de visualización preconfigurados

Modo de visualización	Frecuencia horizontal (KHz)	Frecuencia vertical (Hz)	Reloj de píxeles (MHZ)	Polaridad de sincronización (Horizontal / Vertical)
VESA, 640 x 480	31,5	60,0	25,2	-/-
VESA, 640 x 480	37,5	75,0	31,5	-/-
IBM, 720 x 400	31,5	70,0	28,3	-/+
VESA, 800 x 600	37,9	60,0	40,0	+/+
VESA, 800 x 600	46,9	75,0	49,5	+/+
VESA, 1024 x 768	48,4	60,0	65,0	-/-
VESA, 1024 x 768	60,0	75,0	78,8	+/+
VESA, 1152 x 864	67,5	75,0	108,0	+/+
VESA, 1280 x 1024	64,0	60,0	108,0	+/+
VESA, 1280 x 1024	80,0	75,0	135,0	+/+
VESA, 1600 x 900	60,0	60,0	108,0	+/+
VESA, 1920 x 1080	67,5	60,0	148,5	+/+

Modos Transporte Multibanda (MST)

Monitor de fuente MST	Puede soportar un número máximo de monitores externos
	1920 x 1080/60 Hz
1920 x 1080/60 Hz	1 (usar USB Tipo-C) 3 (usar DP)

NOTA: La resolución máxima del monitor externo soportada es solamente de 1920x1080 a 60 Hz.

Eléctrico

Modelo	P2219HC/P2419HC
Señales de entrada de vídeo	<ul style="list-style-type: none"> • HDMI 1.4, 600 mV para cada línea diferencial, impedancia de entrada de 100 ohmios por para diferencial • DisplayPort 1.2, 600 mV para cada línea diferencial, impedancia de entrada de 100 ohmios por para diferencial • USB Tipo-C, 600 mV para cada línea diferencial, impedancia de entrada de 90 ohmios por para diferencial



Voltaje de entrada/ Frecuencia/Corriente:	100 VAC–240 VAC / 50 Hz/60 Hz \pm 3 Hz / 1,5 A (típicos)
Corriente de pico	<ul style="list-style-type: none"> • 120 V: 40 A (máx.) a 0°C (inicio en frío) • 240 V: 80 A (máx.) a 0°C (inicio en frío)
Modelo	P2719HC
Señales de entrada de vídeo	<ul style="list-style-type: none"> • HDMI 1.4, 600 mV para cada línea diferencial, impedancia de entrada de 100 ohmios por para diferencial • DisplayPort 1.2, 600 mV para cada línea diferencial, impedancia de entrada de 100 ohmios por para diferencial • USB Tipo-C, 600 mV para cada línea diferencial, impedancia de entrada de 90 ohmios por para diferencial
Voltaje de entrada/ Frecuencia/Corriente:	100 VAC–240 VAC / 50 Hz/60 Hz \pm 3 Hz / 1,6 A (típicos)
Corriente de pico	<ul style="list-style-type: none"> • 120 V: 30 A (máx.) a 0°C (inicio en frío) • 220 V: 60 A (máx.) a 0°C (inicio en frío)

Características físicas

Modelo	P2219HC	P2419HC
Tipo de cable de señal	<ul style="list-style-type: none"> • Digital: DisplayPort de 20 contactos • Digital: HDMI de 19 contactos • Digital: USB Tipo-C, 24 contactos 	
Dimensiones (con soporte)		
Altura (extendido)	472,04 mm (18,58 pulgadas)	486,11 mm (19,14 pulgadas)
Altura (compresión)	353,42 mm (13,91 pulgadas)	356,11 mm (14,02 pulgadas)
Anchura	487,3 mm (19,19 pulgadas)	537,8 mm (21,17 pulgadas)
Fondo	166,0 mm (6,54 pulgadas)	166,0 mm (6,54 pulgadas)
Dimensiones (sin soporte)		
Altura	293,4 mm (11,55 pulgadas)	322,15 mm (12,68 pulgadas)
Anchura	487,3 mm (19,19 pulgadas)	537,8 mm (21,17 pulgadas)
Profundidad	41,3 mm (1,63 pulgadas)	42,8 mm (1,69 pulgadas)
Dimensiones de la base		
Altura (extendido)	400,80 mm (15,78 pulgadas)	400,80 mm (15,78 pulgadas)
Altura (compresión)	353,42 mm (13,91 pulgadas)	353,42 mm (13,91 pulgadas)
Anchura	206,0 mm (8,11 pulgadas)	206,0 mm (8,11 pulgadas)
Profundidad	166,0 mm (6,54 pulgadas)	166,0 mm (6,54 pulgadas)



Base	206,0 mm x 166,0 mm (8,11 pulgadas x 6,54 pulgadas)	206,0 mm x 166,0 mm (8,11 pulgadas x 6,54 pulgadas)
Peso		
Peso con embalaje incluido	6,43 kg (14,18 lb)	7,26 kg (16,01 lb)
Peso con el ensamblaje de la base y los cables	4,99 kg (11,00 lb)	5,45 kg (12,02 lb)
Peso sin soporte ni cables (Consideraciones para montaje en pared o montaje VESA - sin cables)	3,05 kg (6,72 lb)	3,52 kg (7,76 lb)
Peso de la base montada	1,64 kg (3,62 lb)	1,65 kg (3,63 lb)
Brillo de marco frontal	2-4 (solo parte frontal)	2-4 (solo parte frontal)

Modelo	P2719HC	
Tipo de cable de señal	<ul style="list-style-type: none"> • Digital: DisplayPort de 20 contactos • Digital: HDMI de 19 contactos • Digital: USB Tipo-C, 24 contactos 	
Dimensiones (con soporte)		
Altura (extendido)	524,3 mm (20,64 pulgadas)	
Altura (compresión)	394,3 mm (15,52 pulgadas)	
Anchura	609,9 mm (24,01 pulgadas)	
Fondo	185,0 mm (7,28 pulgadas)	
Dimensiones (sin soporte)		
Altura	363,0 mm (14,29 pulgadas)	
Anchura	609,9 mm (24,01 pulgadas)	
Profundidad	42,8 mm (1,69 pulgadas)	
Dimensiones de la base		
Altura (extendido)	418,4 mm (16,47 pulgadas)	
Altura (compresión)	371,0 mm (14,61 pulgadas)	
Anchura	245,0 mm (9,65 pulgadas)	
Profundidad	185,0 mm (7,28 pulgadas)	
Base	245,0 mm x 185,0 mm (9,65 pulgadas x 7,28 pulgadas)	
Peso		
Peso con embalaje incluido	9,36 kg (20,64 lb)	
Peso con el ensamblaje de la base y los cables	6,94 kg (15,30 lb)	



Peso sin soporte ni cables (Consideraciones para montaje en pared o montaje VESA - sin cables)	4,67 kg (10,30 lb)
Peso de la base montada	1,93 kg (4,25 lb)
Brillo de marco frontal	2-4 (solo parte frontal)

Características medioambientales

Modelo	P2219HC	P2419HC
Temperatura		
Funcionamiento	0°C a 40°C (32°F a 104°F)	
Sin funcionar	<ul style="list-style-type: none"> Almacenamiento: -20°C a 60°C (-4°F a 140°F) Envío: -20°C a 60°C (-4°F a 140°F) 	
Humedad		
Funcionamiento	20% a 80% (sin condensación)	
Sin funcionar	<ul style="list-style-type: none"> Almacenamiento: 10% a 90% (sin condensación) Envío: 10% a 90% (sin condensación) 	
Altitud		
Funcionamiento	5 000 m (16 404 pies) máx.	
Sin funcionar	12 192 m (40 000 pies) máx.	
Disipación térmica	<ul style="list-style-type: none"> 403 BTU/hora (máximo) 58 BTU/hora (típico) 	<ul style="list-style-type: none"> 407 BTU/hora (máximo) 62 BTU/hora (típico)

Modelo	P2719HC	
Temperatura		
Funcionamiento	0°C a 40°C (32°F a 104°F)	
Sin funcionar	<ul style="list-style-type: none"> Almacenamiento: -20°C a 60°C (-4°F a 140°F) Envío: -20°C a 60°C (-4°F a 140°F) 	
Humedad		
Funcionamiento	20% a 80% (sin condensación)	
Sin funcionar	<ul style="list-style-type: none"> Almacenamiento: 10% a 90% (sin condensación) Envío: 10% a 90% (sin condensación) 	
Altitud		
Funcionamiento	5 000 m (16 404 pies) máx.	
Sin funcionar	12 192 m (40 000 pies) máx.	
Disipación térmica	<ul style="list-style-type: none"> 427 BTU/hora (máximo) 89 BTU/hora (típico) 	



Normas compatibles

Monitor con la certificación ENERGY STAR	sí
EPEAT	EPEAT registrado llegado el caso. El registro EPEAT varía por país. Consulte www.epeat.net para obtener información sobre el estado de registro por país.
Pantalla con la certificación TCO Certified	sí
Compatibilidad con RoHS	sí
Monitor libre de BFR/PVC (cables externos excluidos)	sí

Modos de administración de energía

Si tiene una tarjeta gráfica compatible con DPM de VESA o software instalado en su PC, el monitor puede reducir automáticamente el consumo de energía cuando no lo use. Esto se denomina Modo de ahorro de energía.* Si su PC detecta el uso del teclado, el ratón u otro dispositivo de entrada, el monitor reanudará el funcionamiento automáticamente. La tabla siguiente muestra el consumo de energía y los símbolos de esta función automática de ahorro de energía:

P2219HC

Modos VESA	Sincronización horizontal	Sincronización vertical	Vídeo	Indicador de alimentación	Consumo eléctrico
Funcionamiento normal	Activo	Activo	Activo	Blanco	17 W (típico) 118 W (máximo)**
Modo de desconexión activa	Inactiva	Inactiva	Apagado	Blanco (parpadeando lentamente)	<0,3 W***
Apagado	-	-	-	Apagado	<0,3 W

Energy Star	Consumo eléctrico
P _{ON}	15,57 W
E _{TEC}	50,59 kWh

P2419HC

Modos VESA	Sincronización horizontal	Sincronización vertical	Vídeo	Indicador de alimentación	Consumo eléctrico
Funcionamiento normal	Activo	Activo	Activo	Blanco	18 W (típico) 119 W (máximo)**



Modo de desconexión activa	Inactiva	Inactiva	Apagado	Blanco (parpadeando lentamente)	<0,3 W***
Apagado	-	-	-	Apagado	<0,3 W

Energy Star	Consumo eléctrico
P _{ON}	16,73 W
E _{TEC}	54,14 kWh

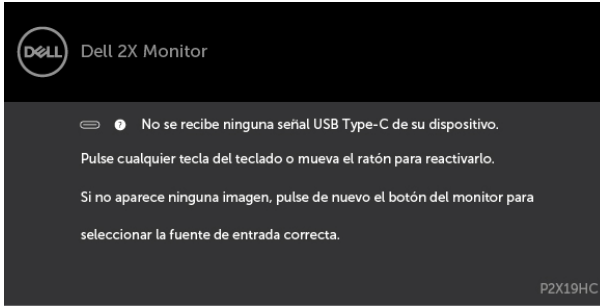
P2719HC

Modos VESA	Sincronización horizontal	Sincronización vertical	Vídeo	Indicador de alimentación	Consumo eléctrico
Funcionamiento normal	Activo	Activo	Activo	Blanco	26 W (típico) 125 W (máximo)**
Modo de desconexión activa	Inactiva	Inactiva	Apagado	Blanco (parpadeando lentamente)	<0,3 W***
Apagado	-	-	-	Apagado	<0,3 W

Energy Star	Consumo eléctrico
P _{ON}	16,82 W
E _{TEC}	52,99 kWh



El menú OSD solamente funcionará en el modo de funcionamiento normal. Si pulsa cualquier botón en modo apagado-Activo, se mostrará el siguiente mensaje:



*Solo se puede alcanzar un nivel de consumo de energía cero en modo APAGADO desconectando el cable de alimentación de la pantalla.

**Consumo de potencia máximo con luminancia máxima.

***Los datos de prueba se miden basándose en una condición de que no hay un cable USB-C conectado.

Este documento es solamente informativo y refleja un rendimiento de laboratorio. Su producto podría rendir de manera diferente, dependiendo del software y los componentes y periféricos que adquirió, y no tendremos la obligación de actualizar dicha información. Consecuentemente, el cliente no deberá apoyarse en esta información a la hora de tomar decisiones sobre tolerancias eléctricas o relacionadas. No se expresa ni se sugiere una garantía sobre precisión o integridad.

Active su PC y el monitor para obtener acceso al menú OSD.

 **NOTA:** Este monitor es compatible con **ENERGY STAR**.



 **NOTA:**

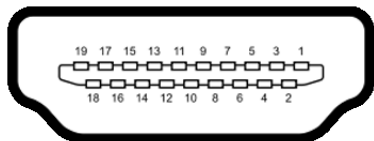
P_{ON}: Consumo de potencia del modo activado según se define en la versión Energy Star 7.0.

E_{TEC}: Consumo de energía total en kWh según se define la versión Energy Star 7.0.



Asignaciones de contactos

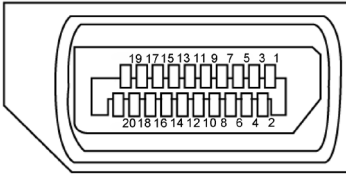
Puerto HDMI



Número Pin	19 contactos - lado Conectado al Cable de Señal
1	TMDS DATA 2+
2	TMDS DATA 2 SHIELD
3	TMDS DATA 2-
4	TMDS DATA 1+
5	TMDS DATA 1 SHIELD
6	TMDS DATA 1-
7	TMDS DATA 0+
8	TMDS DATA 0 SHIELD
9	TMDS DATA 0-
10	TMDS CLOCK+
11	TMDS CLOCK SHIELD
12	TMDS CLOCK-
13	CEC
14	Reserved (N.C. on device)
15	DDC CLOCK (SCL)
16	DDC DATA (SDA)
17	DDC/CEC Ground
18	+5 V POWER
19	HOT PLUG DETECT



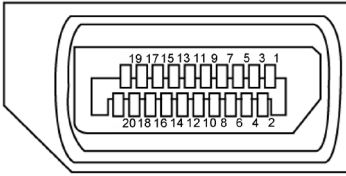
Puerto DP salida (in)



Pin number	20-pin side of the connected signal cable
1	ML3 (n)
2	GND
3	ML3 (p)
4	ML2 (n)
5	GND
6	ML2 (p)
7	ML1 (n)
8	GND
9	ML1 (p)
10	ML0 (n)
11	GND
12	ML0 (p)
13	GND
14	GND
15	AUX (p)
16	GND
17	AUX (n)
18	Hot Plug Detect
19	Re-PWR
20	+3.3 V DP_PWR



Puerto DP salida (out)

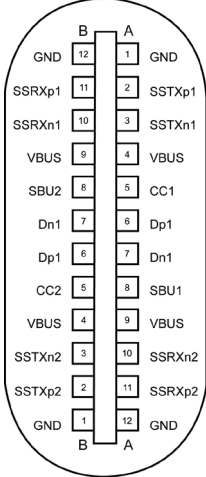


Pin number	20-pin side of the connected signal cable
1	ML0(p)
2	GND
3	ML0(n)
4	ML1(p)
5	GND
6	ML1(n)
7	ML2(p)
8	GND
9	ML2(n)
10	ML3(p)
11	GND
12	ML3(n)
13	CONFIG1
14	CONFIG2
15	AUX CH(p)
16	GND
17	AUX CH(n)
18	Hot Plug Detect
19	Return
20	DP_PWR



Puerto USB Type-C salida

USB Type-C receptacle



typically connected to a charger through a Type-C cable

Número Pin	Nombre de señal	Número Pin	Nombre de señal
A1	GND	B12	GND
A2	SSTXp1	B11	SSRXp1
A3	SSTXn1	B10	SSRXn1
A4	VBUS	B9	VBUS
A5	CC1	B8	SBU2
A6	Dp1	B7	Dn1
A7	Dn1	B6	Dp1
A8	SBU1	B5	CC2
A9	VBUS	B4	VBUS
A10	SSRXn2	B3	SSTXn2
A11	SSRXp2	B2	SSTXp2
A12	GND	B1	GND





Interfaz para Universal serial Bus (USB)

Esta sección ofrece información acerca de los puertos USB disponibles en el lado izquierdo de su monitor.

Su ordenador posee los siguientes puertos USB:

- 2 de descarga – lado izquierdo USB 3.0
- 2 de descarga – lado inferior USB 2.0

 **NOTA:** Los puertos USB del monitor sólo funcionan cuando el monitor está encendido o modo de ahorro de energía. Si apaga el monitor para a continuación encenderlo, los periféricos acoplados al mismo pueden necesitar unos segundos para reanudar su funcionamiento normal.

 **NOTA:** Este monitor es compatible con las tecnologías Super-Speed USB 3.0 y High-Speed USB 2.0.

USB 3.0

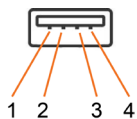
Velocidad de transferencia	Velocidad de datos	Consumo eléctrico
SuperVelocidad	5 Gbps	4,5 W (Máx., cada puerto)
Alta Velocidad	480 Mbps	4,5 W (Máx., cada puerto)
Velocidad total	12 Mbps	4,5 W (Máx., cada puerto)

USB 2.0

Velocidad de transferencia	Velocidad de datos	Consumo eléctrico
Alta Velocidad	480 Mbps	2,5 W (Máx., cada puerto)
Velocidad total	12 Mbps	2,5 W (Máx., cada puerto)
Velocidad baja	1,5 Mbps	2,5 W (Máx., cada puerto)

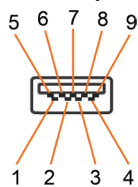


USB 2.0 port



Número Pin	Nombre de señal
1	VCC
2	DMD
3	DPD
4	GND

USB 3.0 port



Número Pin	Nombre de señal
1	VBUS
2	D-
3	D+
4	GND
5	StdA_SSRX-
6	StdA_SSRX+
7	GND_DRAIN
8	StdA_SSTX-
9	StdA_SSTX+
Shell	Shield



Plug-and-Play

Puede instalar el monitor con cualquier sistema compatible con la funcionalidad Plug-and-Play (Conectar y listo). El monitor proporciona automáticamente a su PC los datos de identificación de visualización extendida (EDID, Extended Display Identification Data) utilizando protocolos de canal de datos de visualización (DDC, Display Data Channel) para que el sistema pueda configurarse automáticamente y optimizar la configuración del monitor. Muchas de las instalaciones del monitor son automáticas. Puede seleccionar configuraciones diferente según lo desee. Para más información sobre cómo cambiar la configuración del monitor, consulte [Manejando el monitor](#).


Política de calidad y píxeles del monitor LCD


Durante el proceso de fabricación del monitor LCD, es poco frecuente que uno o varios píxeles se queden fijos en un estado invariable. Éstos no son fáciles de ver y no afectan a la calidad de la pantalla o su utilización. Para obtener más información acerca de la política de calidad y píxeles del monitor Dell, consulte el sitio de soporte técnico de Dell en: <http://www.dell.com/support/monitors>.



Preparar el monitor

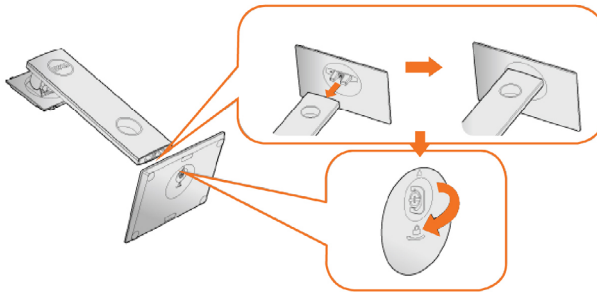
Acoplar la base

 **NOTA:** El pedestal no está instalado de fábrica cuando el producto se comercializa.

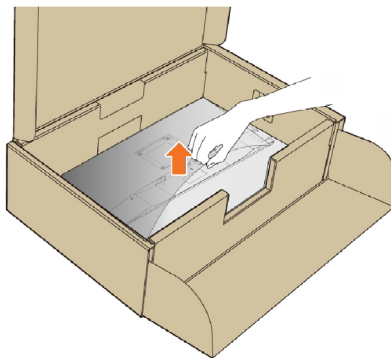
 **NOTA:** Las siguientes instrucciones solamente se aplican para acoplar el pedestal que se envió con el monitor. Si acopla el pedestal que adquirió en cualquier otro lugar, siga las instrucciones de instalación incluidas con dicho pedestal.

Para acoplar el pedestal del monitor:

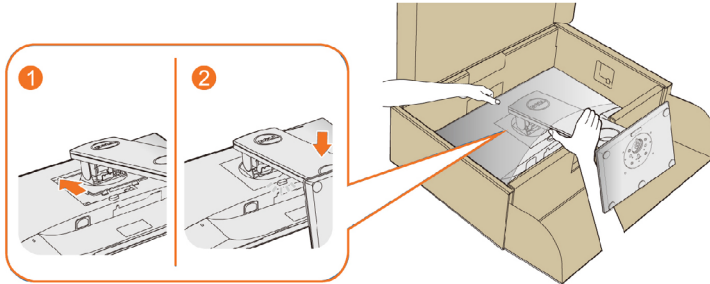
- 1 Siga las instrucciones de las solapas de la caja de cartón para retirar el pedestal de la almohadilla superior que lo sujeta.
- 2 Inserte la base del pedestal hasta que quede bloqueada completamente en la ranura del pedestal.
- 3 Levante el asa del tornillo y gire este en el sentido de las agujas del reloj.
- 4 Después de apretar completamente el tornillo, pliegue el asa del tornillo hasta que quede completamente plano dentro del hueco.



- 5 Levante la tapa tal y como se muestra para dejar al descubierto que el área VESA para el ensamblaje del pedestal.



- 6 Acople el ensamblaje del pedestal al monitor.
- a. Ajuste las dos pestañas en la parte superior de la base sobre la ranura de la parte posterior del monitor.
 - b. Presione el pedestal hacia abajo hasta que quede encajado en su lugar.



- 7 Coloque el monitor en posición vertical.

NOTA: Levante el monitor con cuidado para evitar que se resbale o caiga.

Uso de las funciones de inclinación, balanceo y extensión vertical

NOTA: Esto se aplica a un monitor con base. Cuando adquiera cualquier otra base, consulte la guía de instalación de la base correspondiente para obtener instrucciones sobre la instalación.

Inclinación y giro


Con el pedestal integrado, puede inclinar el monitor para conseguir el ángulo de visión más cómodo.



NOTA: La base no está instalada cuando el monitor sale de fábrica.



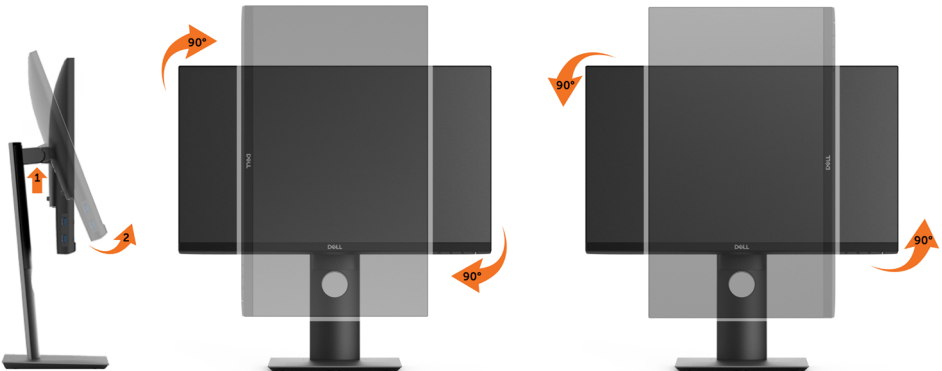
Extensión vertical


 **NOTA:** El soporte se extiende verticalmente hasta 130 mm. Las figuras siguientes ilustran cómo extender el monitor verticalmente.




Girar el monitor

Antes de girar el monitor, debe extenderlo verticalmente por completo ([Extensión vertical](#)) o inclinarlo por completo ([Inclinación](#)) para evitar golpear el lado inferior del monitor.




 **NOTA:** Para utilizar la función de Rotación de pantalla (vista Apaisada o Vertical) con su equipo Dell, necesitará un controlador gráfico que no se incluye con este monitor. Para descargar el controlador gráfico, acceda a www.dell.com/support y consulte la sección Descargas, apartado Controladores de vídeo para descargar los controladores más actualizados.

 **NOTA:** En el Modo de vista vertical, podría experimentar una reducción de rendimiento en aplicaciones de uso intenso de gráficos (Juegos 3D, etc.)



Ajuste de los parámetros de rotación de pantalla de su sistema

Después de haber girado el monitor, debe realizar el procedimiento siguiente para ajustar la configuración de rotación de pantalla en su sistema.


 **NOTA:** Si usa el monitor con un PC que no sea de Dell, debe ir a la página web del controlador de gráficos o la del fabricante de su PC para obtener información sobre cómo hacer girar el sistema operativo.

Para ajustar la configuración de rotación de pantalla:

- 1 Pulse el botón de la derecha del ratón sobre el escritorio y vaya a Propiedades.
- 2 Seleccione la ficha Ajustes y pulse Avanzado.
- 3 Si tiene una tarjeta gráfica ATI, seleccione la ficha Rotación y ajuste la posición que prefiera.

Si tiene una tarjeta gráfica nVidia, pulse la ficha nVidia, y en la columna de la izquierda, seleccione NVRotate. A continuación, seleccione la rotación que desee.

Si tiene una tarjeta gráfica Intel®, seleccione la ficha de gráficos Intel, pulse en Propiedades gráficas, seleccione la ficha Rotación y ajústela en la rotación preferida.

 **NOTA:** Si no puede ver la opción de giro o no funciona correctamente, acceda a www.dell.com/support y descargue el controlador más actualizado para su tarjeta gráfica.

Conectar el monitor

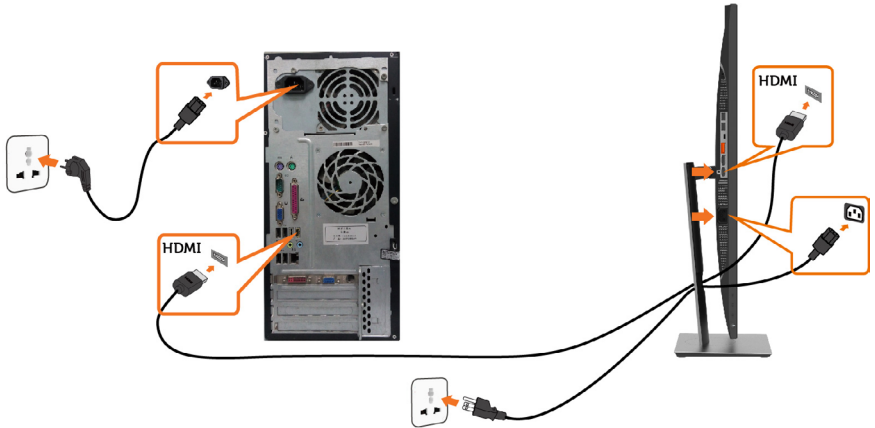
 **ADVERTENCIA:** Siga las instrucciones de seguridad antes de realizar ningún procedimiento en esta sección.

Para conectar el monitor al equipo:

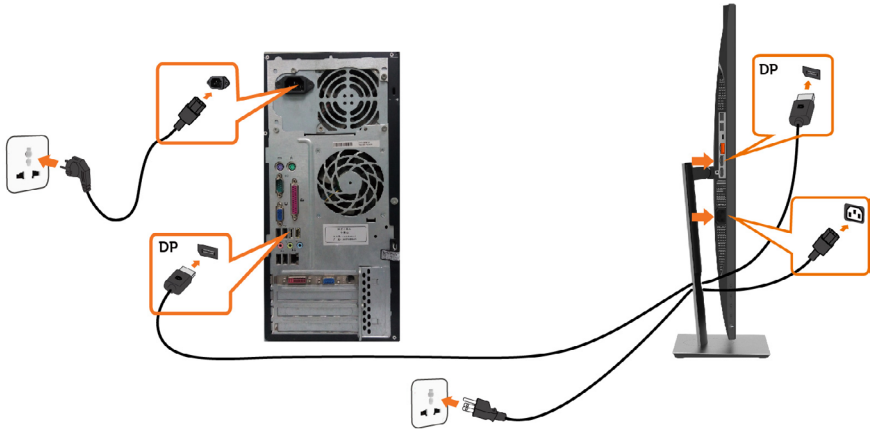
- 1 Apague el ordenador.
- 2 Conecte el cable HDMI/DP/USB Type-C de su monitor al equipo.
- 3 Encienda el monitor.
- 4 Seleccione la fuente de entrada correcta en el Menú OSD del monitor y encienda el ordenador.



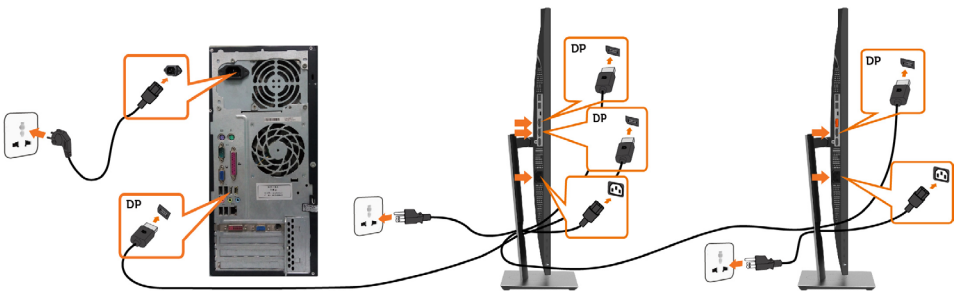
Conectar el cable HDMI (opcional)



Conectar el cable DP

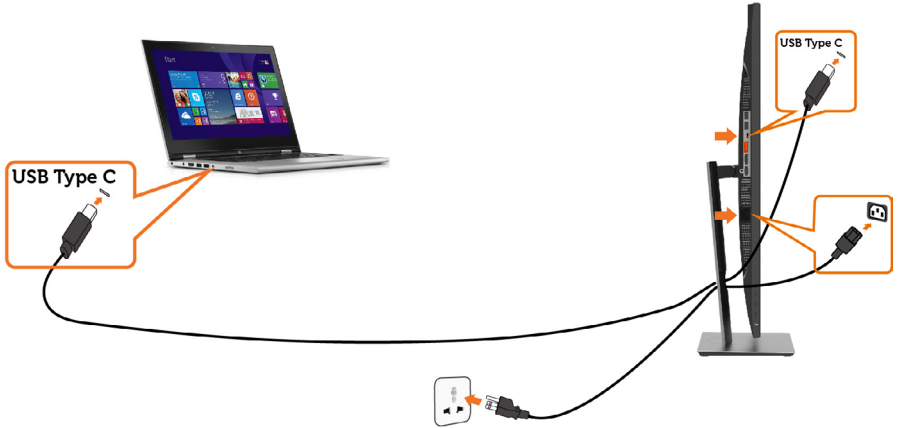


Conexión del monitor para función DP Multi-Stream Transport (MST)



- NOTA:** El dispositivo admite la función DP MST. Para utilizar esta función, la tarjeta gráfica de su equipo debe contar con la certificación para utilizar DP1.2 con la opción MST.
- NOTA:** Extraer el enchufe de goma cuando se use el conector externo DP.
- NOTA:** Cuando DP y la salida DP se conectan a un equipo y al segundo monitor, respectivamente, por primera vez, MST se habilitará automáticamente.

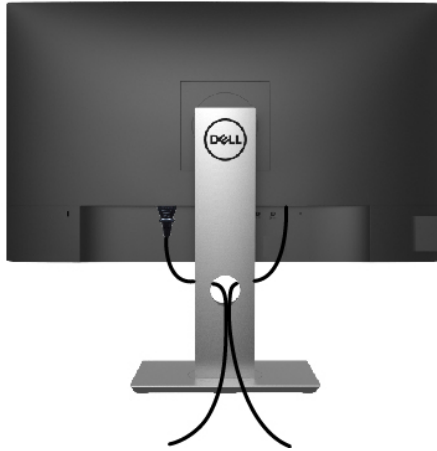
Conectar el cable USB Type-C



- NOTA:**
 - 1 El modo alternativo USB Tipo-C con DP 1.2, DP1.1 no se admite.
 - 2 Compatibilidad con perfiles PD (Entrega de energía) USB de hasta 65 W(20V/3,25A).
 - 3 Si el equipo requiere más de 65 W (20 V/3,25 A) para funcionar y la batería está agotada, es posible que no se encienda o cargue con PD USB Tipo-C P2219HC/P2419HC/P2719HC.



Organizar los cables



Tras acoplar todos los cables necesarios a su monitor y PC, (consulte la sección [Conectar el monitor](#) correspondiente a la conexión de los cables), organice todos ellos tal y como se muestra anteriormente.

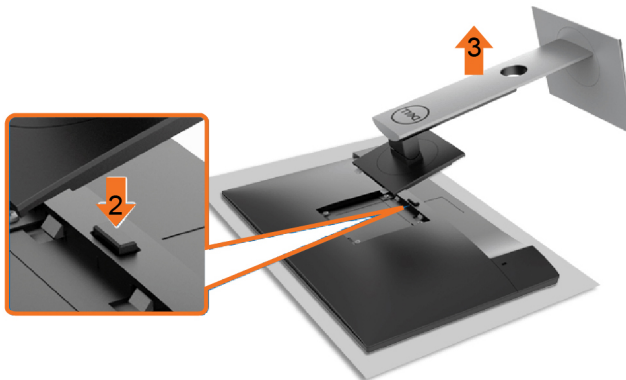
Retirar la base del monitor

⚠ PRECAUCIÓN: Para evitar que se arañe la pantalla LCD al extraerla del soporte, asegúrese de colocar el monitor sobre una superficie limpia.

🔧 NOTA: El siguiente procedimiento se aplica a una base predeterminada. Si ha adquirido cualquier otra base, consulte la documentación proporcionada con la base para configurarla.

Para extraer la base:

- 1 Coloque el monitor sobre una tela o cojín suaves.
- 2 Mantenga presionado el botón de liberación de la base.
- 3 Levante la base hacia arriba y aléjela del monitor.



Instalación en pared (opcional)



NOTA: Utilice tornillos M4 x 10 mm para conectar el monitor al kit de instalación en pared.

Consulte las instrucciones que acompañan al kit de instalación en pared compatible con VESA.


- 1 Coloque el monitor sobre un paño suave o cojín, en una mesa plana y estable.
- 2 Desmonte la base.
- 3 Utilice un destornillador cruciforme Phillips para quitar los cuatro tornillos que fijan la tapa de plástico.
- 4 Acople el soporte de instalación del kit-para instalación en pared al monitor.
- 5 Instale el monitor en la pared siguiendo las instrucciones incluidas con el kit de instalación en pared.

NOTA: Para uso exclusivo con UL o CSA, o soporte de montaje listado por GS con un mínimo de peso/capacidad de soporte y carga de 3,05 kg (P2219HC)/3,52 kg (P2419HC)/4,67 kg (P2719HC).



Utilizar el monitor

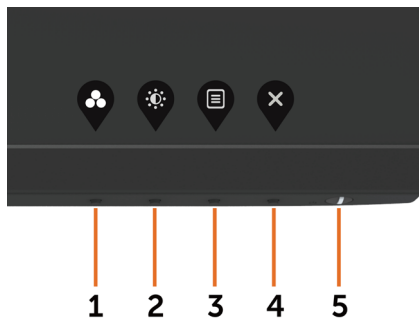
Encender el monitor

Pulse el botón  para encender el monitor.



Utilizar los controles del panel frontal

Utilice los botones situados en el panel frontal del monitor para ajustar las características de la imagen que se muestra en pantalla. A la vez que utiliza estos botones para ajustar los controles, el menú OSD muestra los valores numéricos de las características mientras van cambiando.



La siguiente tabla describe los botones del panel frontal:





Botón del panel-frontal	Descripción
1  Clave de acceso directo: ajustes predefinidos	Utilice este botón para escoger modos de color preestablecidos en una lista.
2  Clave de acceso directo: Brillo/Contraste	Utiliza este botón para acceder al menú "Brillo/Contraste" directamente.
3  Menú	Utilice este botón para iniciar el menú OSD (On-Screen Display) y seleccionar las opciones. Consulte Acceder al Sistema del Menú .
4  Salir	Utilice este botón para regresar al menú principal o salir del menú OSD.
5  Encendido/Apagado (con indicador de luz)	Utilice el botón Encendido/Apagado para apagar o encender el monitor. La luz LED blanca indica que el monitor está encendido y totalmente operativo. Una luz LED blanca brillante indica el modo de ahorro de energía DPMS.



Botón del panel frontal

Utilice los botones situados en el panel frontal del monitor para ajustar la configuración de la imagen.





Botón	Descripción
1   Arriba Abajo	Utilice las teclas Arriba (incrementar) y Abajo (disminuir) para ajustar los artículos del menú OSD.
2  Aceptar	Utilice la tecla Aceptar para confirmar la selección.
3  Atrás	Utilice la tecla Atrás para volver al menú anterior.

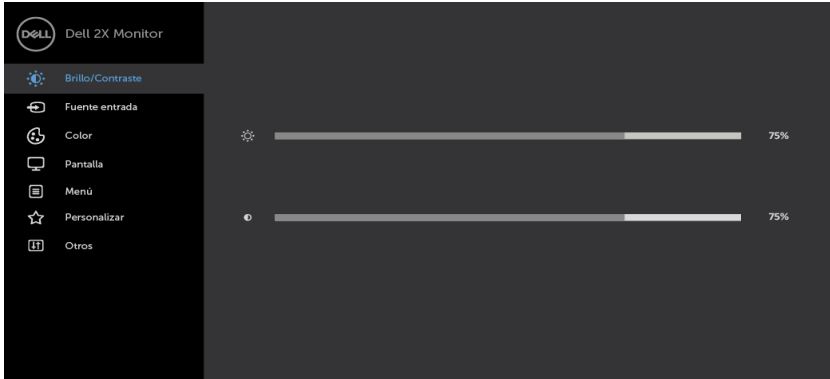









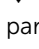


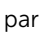

Utilizar el menú en pantalla (OSD)

Acceder al sistema de menú


 **NOTA:** Cualquier cambio que haga utilizando el menú OSD es automáticamente guardado si se desplaza a otro menú OSD, si sale de él o si espera que el menú OSD desaparezca.

- 1 Presione el botón  para abrir el menú OSD y mostrar el menú principal.



- 2 Pulse el botón  y el  para desplazarse entre las opciones. A medida que se mueve de un icono a otro, el nombre de la opción se resalta.
- 3 Pulse el botón  o el  o el  una vez para activar la opción destacada.
- 4 Presione los botones  y  para seleccionar el parámetro que desee.
- 5 Presione el botón  para entrar en la barra deslizante y, a continuación, utilice los botones  o  conforme a los indicadores del menú para realizar los cambios.
- 6 Seleccione  para volver al menú anterior o  para aceptar y volver al menú anterior.



Icono	Menú y submenús	Descripción
	Brillo/Contraste	Utilice este menú para activar los ajustes de Brillo/Contraste.





Brillo El Brillo ajusta la luminosidad de la retroiluminación (mín. 0; máx. 100).

Presione el botón  para incrementar el brillo.

Presione el botón  para disminuir el brillo.






NOTA: El ajuste manual del brillo queda deshabilitado al activar la función de contraste dinámico.

Contraste Ajuste primero el Brillo y después el Contraste sólo si son necesarios más ajustes.

Presione el botón  para aumentar el contraste y el botón  para reducirlo (mínimo 0 ~ máximo 100).

El Contraste ajusta la diferencia entre la oscuridad y la luminosidad del monitor.



Icono	Menú y submenús	Descripción
	Fuente de entrada	<p>Utilice el menú Fuente de entrada para seleccionar entre señales de vídeo diferentes que se pueden conectar al monitor.</p> 
USB Tipo-C		<p>Seleccione la entrada USB Tipo-C cuando esté utilizando el conector USB Tipo-C.</p> <p>Utilice  para seleccionar la fuente de entrada USB Tipo-C.</p>
DP		<p>Seleccione Entrada DP si utiliza el conector DP (DisplayPort).</p> <p>Toque el botón  para seleccionar la fuente de entrada DP.</p>
HDMI		<p>Seleccione Entrada HDMI si utiliza el conector HDMI.</p> <p>Toque el botón  para seleccionar la fuente de entrada HDMI.</p>
Selección automática		<p>Utilice  para seleccionar Autoselección y el monitor escaneará fuentes de entrada disponibles.</p>
Selección aut. para USB-C		<p>Permite establecer la función Selección automática para USB-C en:</p> <ul style="list-style-type: none"> • Mensaje para varias entradas: mostrar siempre el mensaje Cambiar a entrada de vídeo USB-C para que el usuario elija si desea cambiar o no. • Sí: el monitor siempre cambia al vídeo USB-C sin preguntar mientras está conectado mediante USB-C. • No: el monitor NO cambiará automáticamente al vídeo USB-C desde otra entrada disponible.
Restablecer Fuente de entrada		<p>Restablece la Fuente de entrada del monitor a los valores predeterminados de fábrica.</p>



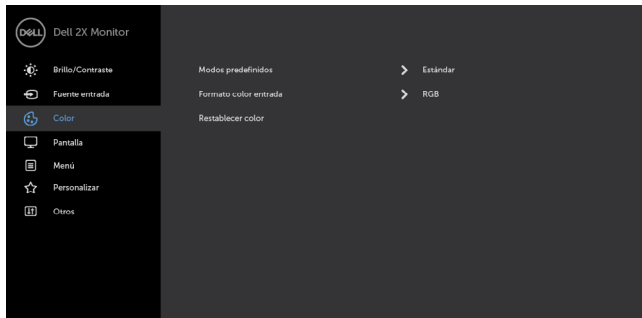
Icono Menú y submenús



Color

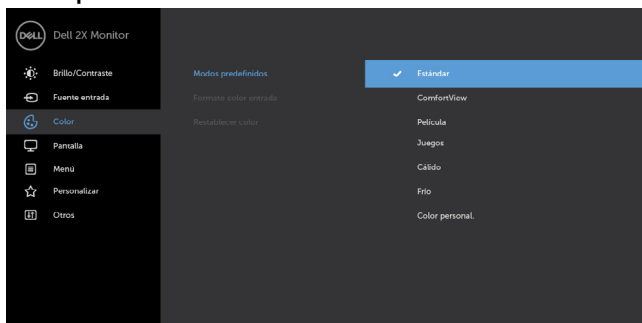
Descripción

Utilice el menú Color para ajustar el modo de configuración del color.



Modos preestablecidos

Cuando seleccione **Modos predefinidos**, puede elegir **Estándar, ComfortView, Película, Juego, Cálido o Color personalizado** en la lista.





- **Estándar:** Configuración de color por defecto. Se trata del modo preestablecido predeterminado.
- **ComfortView:** Permite reducir el nivel de luz azul emitida por la pantalla para que la visualización resulte más cómoda para sus ojos.

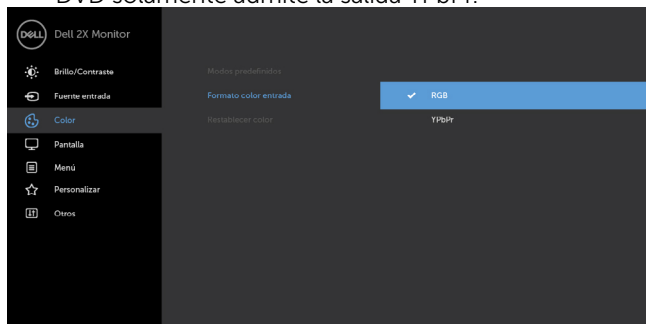
NOTA: Para reducir el riesgo de tensión ocular y dolor de cuello, brazos, espalda y hombros producidos por el uso del monitor durante prolongados periodos de tiempo, le recomendamos que:

- Coloque la pantalla a una distancia de entre 50-70 cm (20 a 28 pulgadas) de sus ojos.



Icono Menú y submenús	Descripción
	<ul style="list-style-type: none"> • Parpadee frecuentemente para humedecer los ojos cuando trabaje con el monitor. • Realice descansos frecuentes durante 20 minutos cada dos horas. • Deje de mirar al monitor y mire a un objeto alejado unos 6 metros (20 pies) del monitor durante al menos 20 segundos en los descansos. • Realice estiramientos para liberar la tensión del cuello, los brazos, la espalda y los hombros durante los descansos. • Película: Carga la configuración de color ideal para películas. • Juego: Carga la configuración de color ideal para la mayoría de las aplicaciones de juego. • Cálida: aumenta la temperatura del color. La pantalla tiene un aspecto más cálido con un matiz rojizo y amarillento. • Fría: reduce la temperatura del color. La pantalla tiene un aspecto más frío con un matiz azulado. • Custom Color (Color personalizado): le permite ajustar la configuración de color manualmente. Presione el botón  y  para ajustar los valores Rojo, Verde y Azul y crear su propio modo de color preestablecido.

- Formato de color de entrada** Le permite establecer el modo de entrada de vídeo en.
- **RGB:** Seleccione esta opción si el monitor está conectado a un equipo (o reproductor de DVD) utilizando el cable HDMI.
 - **YPbPr:** Seleccione esta opción si el reproductor de DVD solamente admite la salida YPbPr.



Icono	Menú y submenús	Descripción
	Matiz	Utilice  o  para ajustar el matiz entre los valores "0" y "100". NOTA: Ajuste del tono sólo está disponible para Película y modo Juego .
	Saturación	Utilice  o  para ajustar la saturación entre los valores "0" y "100". NOTA: Saturación sólo está disponible para Película y modo Juego .
	Restablecer color	Restablece la configuración de color del monitor a los valores predeterminados de fábrica.
	Pantalla	Utilice la Configuración de pantalla para ajustar la imagen. 
	Relación de aspecto	Ajuste el formato de imagen a Panorámico 16:9 , 4:3 o 5:4 .
	Nitidez	Permite que la imagen parece más nítida o suave. Utilice  o  para ajustar la nitidez.
	Contraste dinámico	Permite aumentar el nivel de contraste para lograr una calidad de imagen más nítida y detallada. Haga clic en el botón  para activar o desactivar el contraste dinámico. NOTA: Solo para el modo preestablecido Juego y Película . NOTA: La función Contraste dinámico proporciona mayor contraste en los modos Juegos y Película.
	Tiempo de respuesta	Permite ajustar el tiempo de respuesta entre normal o rápido.

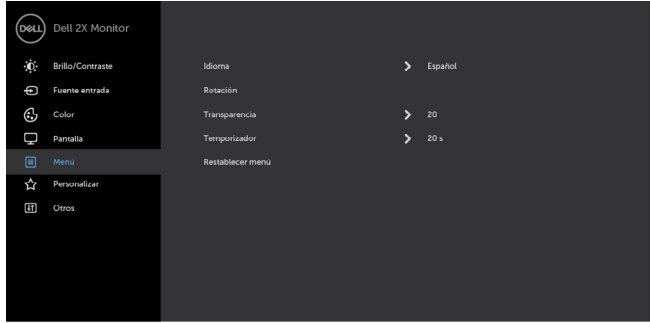


Icono	Menú y submenús	Descripción
	MST	El Transporte Multibanda DP, establecido en ON (activado) habilita MST (fuera de DP) y establecido en OFF (desactivado) deshabilita la función MST. NOTA: Cuando el cable de descarga DP/USB-C y el cable de descarga DP están conectados, el monitor establecerá MST = ACTIVADO automáticamente. Esta acción solamente se realizará una vez después de restablecer los valores de fábrica o la visualización.
	Restablecer configuración de pantalla	Restaura la configuración de pantalla a los valores predeterminados de fábrica.



Configuración del menú

Seleccione esta opción para ajustar la configuración del menú OSD como, por ejemplo, los idiomas de dicho menú, la cantidad de tiempo que el menú permanece en pantalla, etc.



Idioma	Configure la pantalla de OSD en uno de los ocho idiomas. Inglés, español, francés, alemán, portugués (Brasil), ruso, chino simplificado o japonés.
Rotación	Gira la OSD 0, 90 ó 270 grados. Puede ajustar el menú conforme a la rotación de la pantalla.
Transparencia	Seleccione esta opción para cambiar la transparencia del menú utilizando y (mín. 0%/máx. 100%).
Temporizador	Tiempo de espera de OSD: Establece el tiempo que OSD permanece activo después de presionar el botón. Use los botones y para ajustar de control deslizante en incrementos de 1 segundo, de 5 a 60 segundos.
Restablecer menú	Restaura la configuración del menú a los valores predeterminados de fábrica.



Icono	Menú y submenús	Descripción
	Personalizar	
Tecla de acceso directo 1	Seleccione una de las siguientes opciones como tecla de acceso directo 1: Modos predefinidos, Brillo/Contraste, Fuente de entrada y Relación de aspecto.	
Tecla de acceso directo 2	Seleccione una de las siguientes opciones como tecla de acceso directo 2: Modos predefinidos, Brillo/Contraste, Fuente de entrada y Relación de aspecto.	
Lámpara LED del botón de alimentación	Le permite fijar el estado de la luz de alimentación para ahorrar energía.	
Carga mediante USB-A	<p>Permite habilitar o deshabilitar la función de carga USB Tipo-A (puertos descendentes) durante el modo de espera del monitor.</p> <p>NOTA: Esta opción solo está disponible cuando el cable USB Tipo-C está desenchufado. Si se conecta el cable USB Tipo C (puerto ascendente), la carga de USB-A se activa automáticamente y no se puede acceder a la opción.</p> <p>NOTA: Anteriormente, esta opción se llamaba "USB" en las revisiones de firmware de monitores más antiguos.</p>	
Carga mediante USB-C	<p>Le permite habilitar o deshabilitar en todo momento la función de carga USB-C mientras el monitor está apagado.</p> <p>NOTA: Esta opción solo está disponible en las revisiones de firmware de monitores más recientes. Consulte la sección Carga USB-C siempre activada para la solución de problemas.</p>	
Restablecer personalización	Permite restaurar las teclas de método abreviado y el LED del botón de alimentación a los ajustes predeterminados de fábrica.	

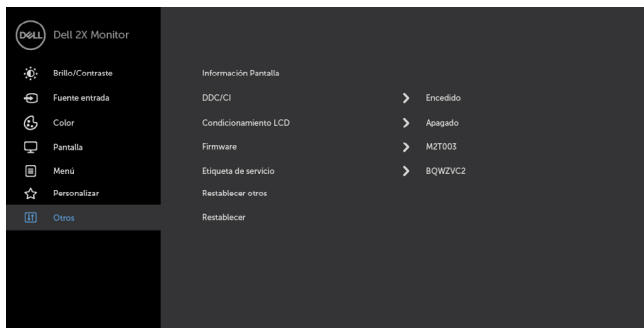


Icono Menú y submenús

Descripción



Otras



Seleccione esta opción para ajustar la configuración OSD, como el DDC/CI, el Condicionador LCD, etc.

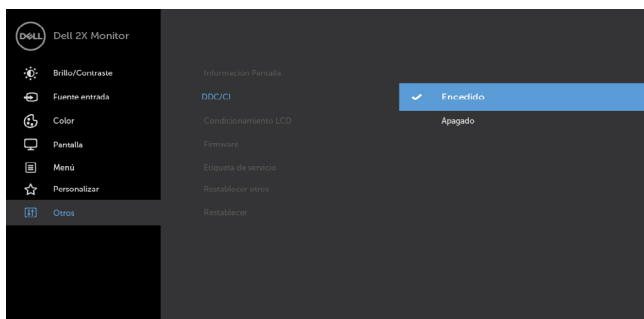
Información de pantalla

Muestra la configuración actual del monitor.

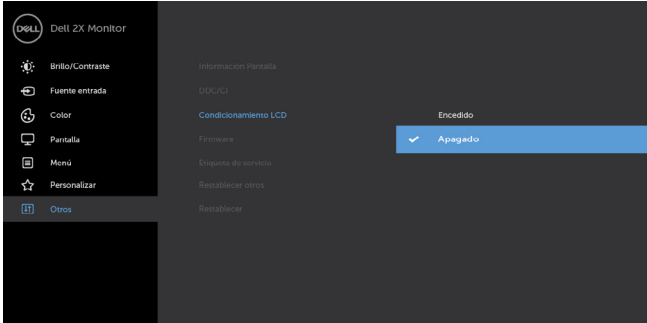
DDC/CI

DDC/CI (Display Data Channel/Command Interface) le permite ajustar la configuración del monitor utilizando software de su ordenador. Habilitar esta función para una mejor experiencia de usuario y un rendimiento óptimo de su monitor.

Seleccione Desactivado para deshabilitar esta función.



Icono Menú y submenús	Descripción
Acondicionamiento de la pantalla LCD	<p>Esta función ayuda a reducir los casos menores de retención de imagen.</p> <p>Dependiendo del grado de retención de imagen, el program puede tardar cierto tiempo para ejecutarse. Seleccione Activado para iniciar el proceso.</p>
Firmware	<p>Versión de firmware.</p>
Etiqueta de servicio	<p>Muestra la etiqueta servicio. La etiqueta de servicio es un identificador alfanumérico único que permite a Dell identificar las especificaciones del producto y acceder a la información de la garantía.</p> <p>NOTA: La etiqueta de servicio también se imprime en una etiqueta ubicada en la parte posterior de la cubierta.</p>
Restablecer otras	<p>Restaura otras configuraciones, como DDC/CI, a los valores predeterminados de fábrica.</p>
Restablecer valores de fábrica	<p>Restaura todos los ajustes OSD a los valores predeterminados de fábrica.</p>

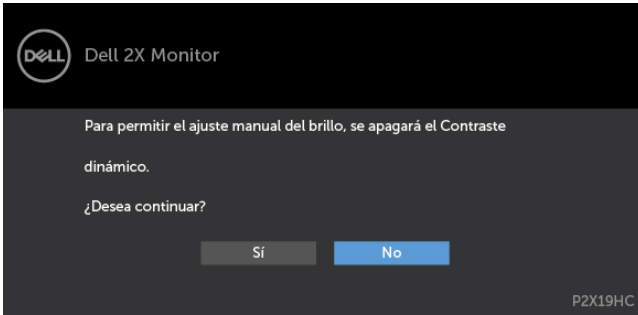


NOTA: Este monitor incorpora una función para calibrar automáticamente el brillo y compensar el envejecimiento de los LED.



Mensajes de advertencia OSD

Cuando la función **Contraste dinámico** está habilitada (en estos modos predefinidos: Juego o Película), el ajuste manual de brillo está deshabilitado.

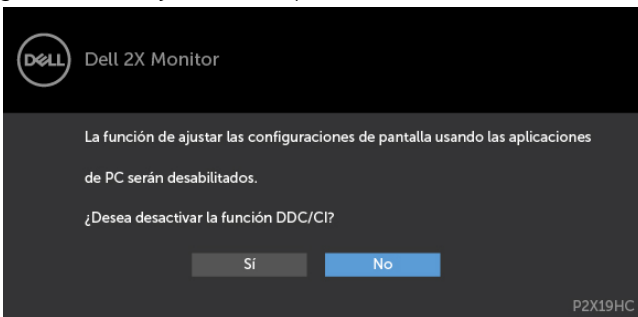


Cuando el monitor no admita un determinado modo de resolución, aparecerá el siguiente mensaje:



Esto significa que el monitor no puede sincronizarse con la señal que está recibiendo desde el PC. Consulte la sección [Especificaciones del monitor](#) para conocer los intervalos de frecuencia horizontal y vertical que puede manejar este monitor. El modo recomendado es 1920 x 1080.

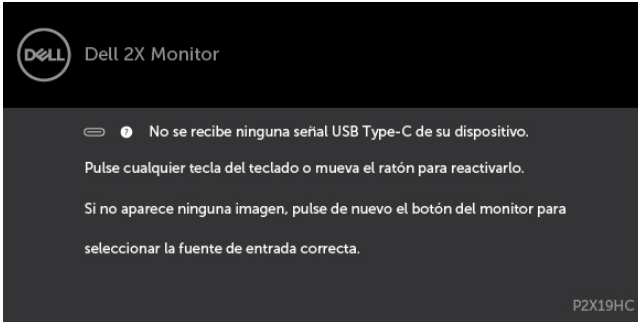
Aparecerá el siguiente mensaje antes de que la función DDC/CI se deshabilite.



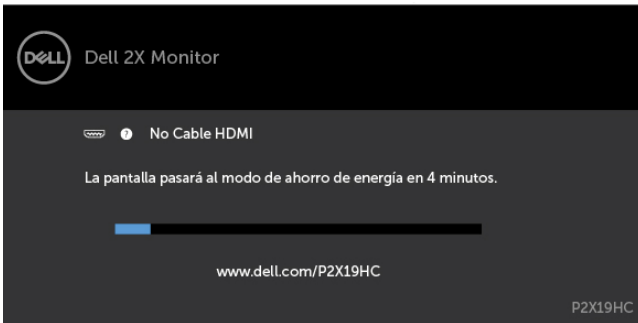
Cuando el monitor entre en el modo de ahorro de energía, se mostrará el siguiente mensaje:



Active su ordenador y reactive el monitor para acceder al menú OSD. Si presiona cualquier botón que no sea el de alimentación, aparecerá uno de los siguientes mensajes en función de la entrada seleccionada:



Si se selecciona la entrada HDMI o DP o USB Type-C y el cable correspondiente no está conectado, aparece un cuadro de diálogo flotante como el que se muestra abajo.



○





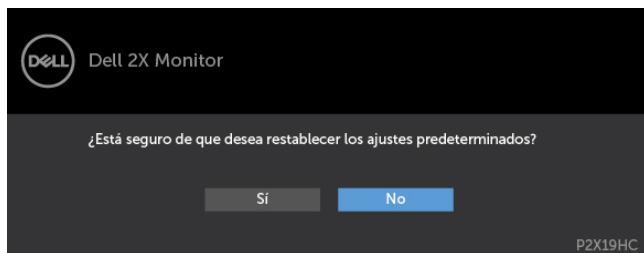
O



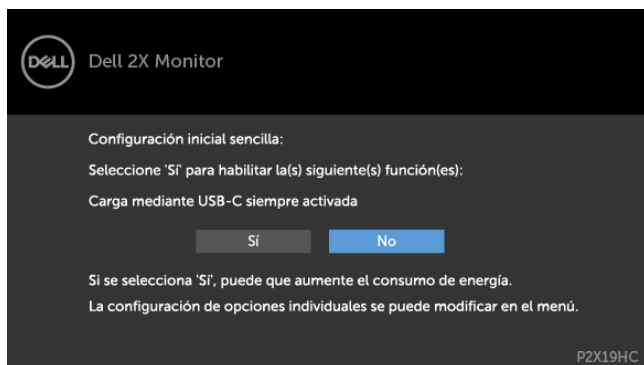
Cuando el monitor muestra video procedente de DP o HDMI y el usuario conecta un cable USB Tipo-C a un equipo portátil/teléfono que admite el modo alternativo DP, si elige la opción [Selección automática para USB-C](#) para el elemento Solicitar varias entradas, aparece el siguiente mensaje:



Cuando seleccione elementos del menú OSD de Restablecer valores de fábrica de la función Otros, aparecerá el siguiente mensaje:



Cuando seleccione "Sí" para restablecer la configuración predeterminada, aparecerá el siguiente mensaje:



Para ayuda en solución de errores, consulte [Solución de Problemas](#).



Solucionar problemas

⚠ PRECAUCIÓN: antes de empezar con cualquiera de los procedimientos de esta sección, siga las [Instrucciones de seguridad](#).

Autocomprobación

El monitor le proporciona una función de comprobación automática que comprueba si el monitor funciona adecuadamente. Si el monitor y su PC están conectados correctamente, pero la pantalla del monitor permanece oscura, ejecute la comprobación automática del monitor llevando a cabo los pasos siguientes:

- 1 Apague el ordenador y el monitor.
- 2 Desenchufe el cable de vídeo de la parte posterior de su PC. Para garantizar el funcionamiento correcto de la opción Comprobación automática, quite tanto el cable digital como el cable analógico de la parte posterior del PC.
- 3 Encienda el monitor.

El cuadro de diálogo flotante debe aparecer en la pantalla (contra un fondo negro) si el monitor no detecta una señal de vídeo y funciona correctamente. En el modo de comprobación automática, el LED de alimentación permanece iluminado en color blanco. Además, en función de la entrada seleccionada, uno de los cuadros de diálogo que se muestra a continuación recorrerá continuamente la pantalla.



○





O



- 4 Este cuadro también aparece durante el funcionamiento normal del sistema en el caso de que el cable de vídeo se desconecte o sufra algún tipo de daño.
- 5 Apague el monitor y vuelva a conectar el cable de vídeo; encienda tanto su PC como el monitor.

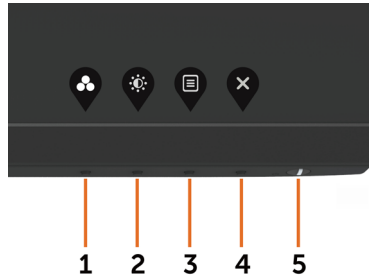
Si la pantalla del monitor permanece en blanco después de haber realizado el procedimiento anterior, compruebe el controlador de vídeo y su PC, ya que el monitor funciona correctamente.



Diagnósticos integrados

El monitor cuenta con una herramienta de diagnósticos integrados que ayuda a determinar si las anomalías de la pantalla que está experimentando son un problema inherente al monitor o a su ordenador y tarjeta de vídeo.

NOTA: los diagnósticos integrados solo se pueden ejecutar cuando el cable de vídeo esté desconectado y el monitor se encuentre en el modo de comprobación automática.



Para ejecutar los diagnósticos integrados:

- 1 Asegúrese de que la pantalla está limpia, es decir, no tiene partículas de polvo en su superficie.
- 2 Desconecte los cables de vídeo de la parte posterior de su PC o monitor. A continuación, el monitor entrará en el modo de comprobación automática.
- 3 Presione sin soltar el botón 1 durante 5 segundos. Aparecerá una pantalla gris.
- 4 Inspeccione atentamente la pantalla para comprobar si tiene anomalías.
- 5 Presione de nuevo el Botón 1 situado en el panel frontal. El color de la pantalla cambiará a rojo.
- 6 Inspeccione la pantalla para comprobar si tiene anomalías.
- 7 Repita los pasos 5 y 6 para inspeccionar la visualización en las pantallas verde, azul, negra y blanca.

La comprobación finaliza cuando aparezca la pantalla blanca. Para salir, presione de nuevo el Botón 1.

Si no detecta ninguna anomalía en la pantalla con la herramienta de diagnósticos integrados, el monitor funciona correctamente. Compruebe la tarjeta de vídeo y su PC.



Carga USB-C siempre activada

Puede cargar equipos portátiles o dispositivos móviles a través del cable USB Tipo-C, incluso cuando el monitor está apagado. Esta opción se denomina "Carga USB-C" y se encuentra en la sección [Personalizar](#) del menú OSD. Esta función solo está disponible en las revisiones de firmware de monitores:

- P2219HC: M2B10X o posterior
- P2419HC: M3B10X o posterior
- P2719HC: M2T103 o posterior

Puede confirmar la revisión de firmware del monitor desde la sección Firmware. Si esta función no está disponible en su producto, siga los pasos siguientes para actualizar el monitor al firmware más reciente.

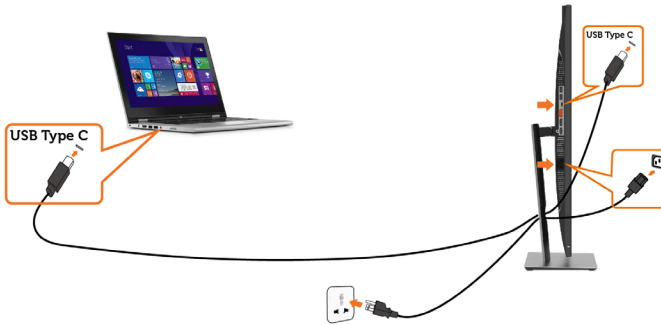
1 Descargué el instalador de la aplicación más reciente (**Monitor Firmware Update Utility.exe**) de la sección Controladores y descargas del sitio de soporte técnico de monitores de Dell:

P2219HC: www.dell.com/P2219HC

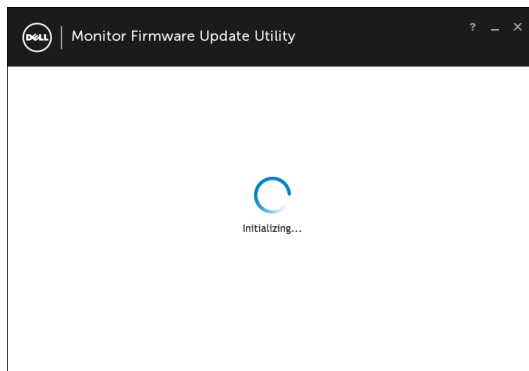
P2419HC: www.dell.com/P2419HC

P2719HC: www.dell.com/P2719HC

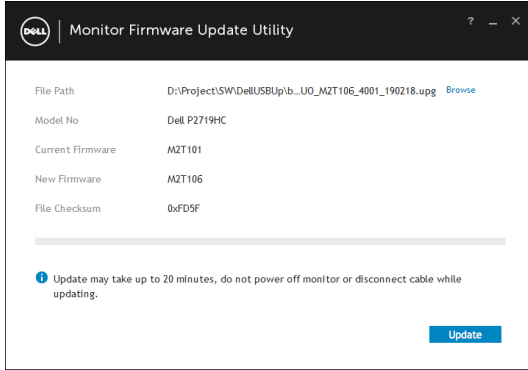
2 Conecte el cable USB Tipo-C al monitor y al equipo de sobremesa.



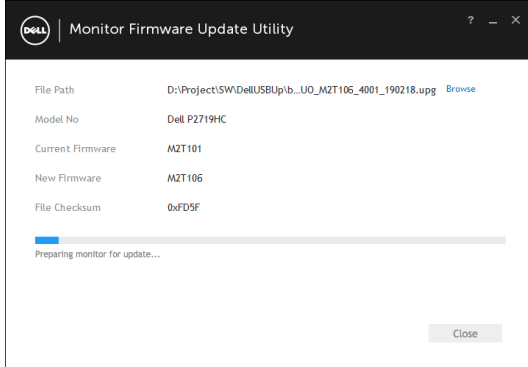
3 Ejecute el archivo **Monitor Firmware Update Utility.exe** para instalar el programa.



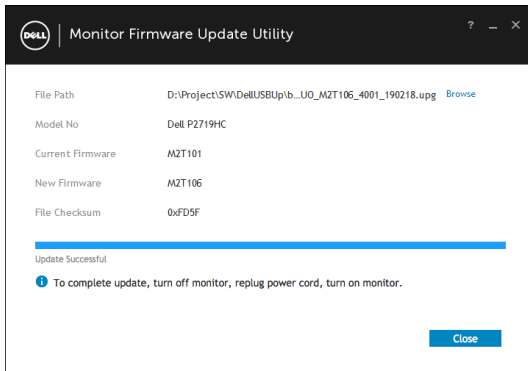
4 Compruebe la revisión de firmware actual: haga clic en Actualizar para actualizar el firmware.



5 Espere a que el firmware se actualice.



6 Haga clic en Cerrar una vez que se actualice el firmware.



Problemas comunes

La siguiente tabla contiene información acerca de la solución de problemas habituales del monitor.

Síntomas comunes	El problema	Soluciones posibles
No hay vídeo (Luz de alimentación apagada)	No hay imagen	<ul style="list-style-type: none">• Asegúrese de que el cable de vídeo que conecta el monitor y su PC esté conectado de forma correcta y segura.• Utilizando otro equipo eléctrico, compruebe que la toma de corriente eléctrica funciona correctamente.• Asegúrese de que el botón de alimentación esté completamente presionado.• Asegúrese de que se selecciona la fuente de entrada correcta a través del menú Input Source (Fuente de entrada).
No hay vídeo (Luz de alimentación encendida)	No hay imagen o no tiene brillo	<ul style="list-style-type: none">• Aumente los controles de brillo y contraste mediante el menú OSD.• Ejecute la comprobación de la función de comprobación automática del monitor.• Compruebe que no haya contactos doblados ni rotos en el conector del cable de vídeo.• Ejecute los diagnósticos integrados.• Asegúrese de que se selecciona la fuente de entrada correcta a través del menú Input Source (Fuente de entrada).
Píxeles desaparecidos Píxeles bloqueados	La pantalla LCD tiene puntos	<ul style="list-style-type: none">• Apague y vuelva a encender la unidad.• Un píxel permanentemente apagado es un defecto natural que puede darse en la tecnología LCD.• Para obtener más información acerca de la política de calidad y píxeles del monitor Dell, consulte el sitio de soporte técnico de Dell en: www.dell.com/support/monitors.
Píxeles bloqueados	La pantalla LCD tiene puntos brillantes	<ul style="list-style-type: none">• Apague y vuelva a encender la unidad.• Un píxel permanentemente apagado es un defecto natural que puede darse en la tecnología LCD.• Para obtener más información acerca de la política de calidad y píxeles del monitor Dell, consulte el sitio de soporte técnico de Dell en: www.dell.com/support/monitors.



Síntomas comunes	El problema	Soluciones posibles
Problemas con el brillo	La imagen está demasiado oscura o demasiado brillante	<ul style="list-style-type: none"> • Restablezca la configuración de fábrica del monitor. • Ajuste los controles de brillo y contraste mediante el menú OSD.
Problemas relacionados con la seguridad	Señales visibles de humo o chispas	<ul style="list-style-type: none"> • No realice ninguno de los pasos incluidos en la sección de solución de problemas. • Póngase en contacto con Dell inmediatamente.
Problemas intermitentes	El monitor se enciende y se apaga de forma aleatoria	<ul style="list-style-type: none"> • Asegúrese de que el cable de vídeo que conecta el monitor y su PC esté conectado de forma correcta y segura. • Restablezca la configuración de fábrica del monitor. • Ejecute la comprobación de la función de comprobación automática del monitor para determinar si este problema intermitente también ocurre en el modo de comprobación automática.
Ausencia de color	Ausencia de color de la imagen	<ul style="list-style-type: none"> • Ejecute la comprobación de la función de comprobación automática del monitor. • Asegúrese de que el cable de vídeo que conecta el monitor y su PC esté conectado de forma correcta y segura. • Compruebe que no haya contactos doblados ni rotos en el conector del cable de vídeo.
Color incorrecto	Color de imagen incorrecto	<ul style="list-style-type: none"> • Cambie la configuración de los modos preestablecidos en el menú en pantalla Color en función de la aplicación. • Ajuste el valor de R/G/B en la opción Color personalizado del menú en pantalla Color. • Cambie el formato de color de entrada a RGB PC o YPbPr en el menú OSD Configuración avanzada. • Ejecute los diagnósticos integrados.
Retención de imagen provocada por dejar una imagen estática en el monitor durante un prolongado período de tiempo	Aparecen sombras tenues en la pantalla provocadas por la imagen estática mostrada	<ul style="list-style-type: none"> • Utilice la función administración de energía para apagar el monitor siempre que no se utilice (para obtener más información, consulte Modos de administración de energía). • De forma alternativa, utilice un protector de pantalla que cambie dinámicamente.



Problemas específicos del producto

Síntomas específicos	El problema	Soluciones posibles
La imagen de la pantalla es demasiado pequeña	La imagen está centrada en la pantalla, pero no ocupa todo el área de visualización	<ul style="list-style-type: none"> • Compruebe la configuración Relación de aspecto en Configuración de pantalla del menú OSD • Restablezca la configuración de fábrica del monitor.
No se puede ajustar la configuración del monitor utilizando los botones del panel frontal	El menú OSD no aparece en la pantalla	<ul style="list-style-type: none"> • Apague el monitor, desenchufe el cable de alimentación, vuelva enchufarlo y, por último, encienda el monitor.
No hay señal de entrada cuando se presionan los controles de usuario	No hay imagen, el LED se ilumina en blanco.	<ul style="list-style-type: none"> • Compruebe la fuente de señal. Asegúrese de que su PC no se encuentra en el modo de ahorro de energía moviendo el ratón o presionando cualquier tecla del teclado. • Compruebe si el cable de señal está correctamente conectado. Si es necesario, vuelva a enchufar el cable de señal. • Reinicie el equipo o el reproductor de vídeo.
La imagen no ocupa toda la pantalla.	La imagen no puede ocupar la altura o anchura de la pantalla	<ul style="list-style-type: none"> • Debido a los diferentes formatos de vídeo y relación de aspecto de los DVD, el monitor quizá no pueda mostrar el vídeo a pantalla completa. • Ejecute los diagnósticos integrados.
No hay imagen cuando se utiliza la conexión USB Type-C con un equipo de sobremesa o portátil.	Pantalla en negro	<ul style="list-style-type: none"> • Compruebe si la interfaz USB Type-C del equipo de sobremesa o portátil puede admitir el modo alternativo DP1.2. • La interfaz USB Type-C del equipo de sobremesa o portátil no puede admitir el modo alternativo DP1.2.
No hay carga cuando se utiliza la conexión USB Tipo-C con el equipo de sobremesa o portátil.	No hay carga	<ul style="list-style-type: none"> • Compruebe si el equipo portátil necesita un adaptador de alimentación de más de 65 W. • Si el equipo portátil necesita un adaptador de alimentación de más de 65 W, es posible que no se cargue con la conexión USB Tipo-C.



Problemas específicos de Bus Serie Universal (USB)

Síntomas específicos	El problema	Soluciones posibles
La interfaz USB no funciona	Los periféricos USB no funcionan	<ul style="list-style-type: none">• Compruebe que el monitor esté ENCENDIDO.• Vuelva a conectar el cable de parte pasada al PC.• Reconecte los periféricos USB (conector parte a pasar).• Apague y vuelva a encender el monitor de nuevo.• Reinicie el equipo.• Algunos dispositivos USB, como discos duros portátiles externos, requieren una corriente eléctrica más alta; conecte el dispositivo directamente al sistema informático.
La interfaz Super Speed USB 3.0 es lenta.	Los periféricos Super Speed USB 3.0 de alta velocidad funcionan lentamente o no funcionan	<ul style="list-style-type: none">• Compruebe que su PC es compatible con USB 3.0.• Algunos equipos tienen puertos USB 3.0, USB 2.0 y USB 1.1. Asegúrese de que utiliza el puerto USB correcto.• Vuelva a conectar el cable de parte pasada al PC.• Reconecte los periféricos USB (conector parte a pasar).• Reinicie el equipo.
Los periféricos USB dejan de funcionar cuando se enchufa un dispositivo USB 3.0.	Los periféricos USB inalámbricos responden lentamente o solamente funcionan cuando la distancia entre ellos y su receptor disminuye.	<ul style="list-style-type: none">• Aumente la distancia entre los periféricos USB 3.0 y el receptor USB inalámbrico.• Coloque el receptor USB inalámbrico tan cerca de los periféricos USB inalámbricos como sea posible.• Utilice un alargador USB para ubicar el receptor USB inalámbrico tan lejos como sea posible del puerto USB 3.0.



Apéndice

Instrucciones de seguridad

En caso de pantallas brillantes, el usuario deberá considerar la sustitución de la pantalla ya que puede causar molestos reflejos provocados por la luz ambiental y superficies brillantes.

⚠ ADVERTENCIA: la utilización de los controles, ajustes o procedimientos de forma diferente a como se especifica en esta documentación puede producir descargas eléctricas y/o representar un peligro mecánico para los componentes.

Para información sobre instrucciones de seguridad, vea Seguridad, Medio Ambiente e Información Normativa (SERI, siglas en inglés).

Aviso FCC (solo para EE. UU.) y otra información sobre normativas

Para obtener detalles acerca de los avisos FCC y otra información sobre normativas, consulte el sitio web sobre el cumplimiento de normativas en dell.com/regulatory_compliance.

Contactar con Dell

📄 NOTA: si no tiene una conexión activa a Internet, puede encontrar información de contacto en su recibo de compra, factura de transporte, factura o catálogo de productos de Dell.

Dell ofrece distintas opciones de asistencia en línea y por teléfono. Su disponibilidad varía en función del país y el producto, y algunos servicios podrían no estar disponibles en su zona.

Para obtener asistencia en línea sobre monitores:

Visite www.dell.com/support/monitors

Para ponerse en contacto con Dell en referencia a ventas, asistencia técnica o servicio de atención al cliente.

- 1 Vaya a dell.com/support.
- 2 Compruebe su país o región en el menú desplegable Elija un país o región situado en la parte superior izquierda de la página.
- 3 Haga clic en Contáctenos junto al menú desplegable de país.
- 4 Seleccione el servicio o enlace de soporte adecuado en función de sus necesidades.
- 5 Seleccione el método de contacto con Dell que le resulte más cómodo.



Configurar el monitor

Establecer la resolución de visualización en 1920 x 1080 (máximo)

Para obtener el máximo rendimiento, establezca la resolución de la pantalla en 1920 x 1080 píxeles llevando a cabo los pasos siguientes:

En Windows Vista, Windows 7, Windows 8 o Windows 8.1:

- 1 Solo para Windows 8 o Windows 8.1, seleccione el icono del Escritorio para cambiar al escritorio clásico.
- 2 Haga clic con el botón derecho del ratón sobre el escritorio y seleccione Resolución de pantalla.
- 3 Mueva la barra de desplazamiento hacia la derecha manteniendo pulsado el botón izquierdo del ratón y ajuste la resolución de pantalla a 1920 x 1080.
- 4 Haga clic en Aceptar.

En Windows 10:

- 1 Haga clic con el botón secundario en el escritorio y, a continuación, en **Configuración de la pantalla**.
- 2 Haga clic en **Configuración avanzada de la pantalla**.
- 3 Haga clic en la lista desplegable de resoluciones de pantalla y seleccione 1920 x 1080.
- 4 Haga clic en **Aplicar**.

Si su equipo no incluye la resolución recomendada, es posible que necesite actualizar su controlador de gráficos. Entre los escenarios que se muestran a continuación, elija aquel que mejor describa el sistema de su PC que esté utilizando y siga los pasos proporcionados.

Ordenador Dell

- 1 Vaya a dell.com/support, entre en la Ficha de Servicio de su ordenador y descargue los controladores de vídeo más actualizados para su tarjeta de vídeo.
- 2 Después de instalar los controladores para el adaptador gráfico, intente establecer la resolución en 1920 x 1080 de nuevo.



NOTA: Si no puede establecer la resolución en 1920 x 1080, póngase en contacto con Dell™ y pregunte qué adaptador gráfico admite estas resoluciones.



Equipo de otro fabricante

En Windows Vista, Windows 7, Windows 8 o Windows 8.1:

- 1 Solo para Windows 8 o Windows 8.1, seleccione el icono del Escritorio para cambiar al escritorio clásico.
- 2 Haga clic con el botón derecho del ratón sobre el escritorio y vaya a Personalización.
- 3 Haga clic en Cambiar Propiedades de Pantalla.
- 4 Haga clic en Opciones avanzadas.
- 5 Identifique el proveedor de su tarjeta gráfica en la descripción situada en la parte superior de la ventana (p. ej. NVIDIA, AMD, Intel, etc.).
- 6 Consulte la página web del proveedor de la tarjeta para obtener un controlador actualizado (por ejemplo <http://www.AMD.com> o <http://www.NVIDIA.com>).
- 7 Después de instalar los controladores de su adaptador gráfico, intente configurar la resolución de nuevo a **1920 x 1080**.

En Windows 10:

- 1 Haga clic con el botón secundario en el escritorio y, a continuación, en **Configuración de la pantalla**.
- 2 Haga clic en **Configuración avanzada de la pantalla**.
- 3 Haga clic en **Propiedades del adaptador de la pantalla**.
- 4 Identifique el proveedor de su tarjeta gráfica en la descripción situada en la parte superior de la ventana (p. ej. NVIDIA, AMD, Intel, etc.).
- 5 Consulte la página web del proveedor de la tarjeta para obtener un controlador actualizado (por ejemplo <http://www.AMD.com> o <http://www.NVIDIA.com>).
- 6 Después de instalar los controladores de su adaptador gráfico, intente configurar la resolución de nuevo a **1920 x 1080**.



NOTA: Si no puede establecer la resolución recomendada, póngase en contacto con el fabricante del equipo o adquiera un adaptador gráfico que admita dicha resolución.



Instrucciones de mantenimiento

Limpiar el Monitor

 **ADVERTENCIA:** antes de limpiar el monitor, desenchufe el cable de alimentación de la toma de corriente eléctrica.

 **PRECAUCIÓN:** Lea y siga las [instrucciones de seguridad](#) antes de limpiar el monitor.

Para obtener información acerca de las mejores prácticas, siga las instrucciones de la lista siguiente cuando desempaque, limpie o manipule el monitor:

- Para limpiar la pantalla antiestática, humedezca ligeramente con agua un paño suave y limpio. Si es posible, utilice un tejido especial para limpiar pantallas o una solución adecuada para la capa de recubrimiento antiestática. No utilice benceno, diluyentes, amoníaco, limpiadores abrasivos o aire comprimido.
- Utilice un paño caliente ligeramente humedecido para limpiar el monitor. No utilice detergentes de ninguna clase, ya que algunos productos de este tipo dejan una película lechosa en el monitor.
- Si observa la presencia de un polvo blanco cuando desempaque el monitor, límpielo con un paño.
- Manipule el monitor con cuidado, ya que los componentes de plástico de color oscuro pueden arañarse y presentar más raspaduras comparados con los monitores de color blanco.
- Para ayudar a mantener la máxima calidad de imagen en el monitor, utilice un protector de pantalla que cambie dinámicamente y apague el monitor cuando no lo utilice.

