




# Monitor Dell E2722H/E2722HS

## Guía del usuario

**Modelo de monitor:** E2722H/E2722HS  
**Modelo de normativa:** E2722Hc/E2722HSc



-  **NOTA:** Una **NOTA** indica información importante que ayuda a utilizar mejor el equipo.
-  **PRECAUCIÓN:** Una **PRECAUCIÓN** indica un daño potencial en el hardware o una pérdida de datos si no se siguen las instrucciones.
-  **ADVERTENCIA:** Una **ADVERTENCIA** indica que se pueden producir daños materiales o personales o, incluso, la muerte.

**Copyright © 2021 Dell Inc. o sus filiales. Reservados todos los derechos.** Dell, EMC y otras marcas comerciales son marcas comerciales de Dell Inc. o sus filiales. Otras marcas comerciales pueden ser marcas comerciales de sus respectivos propietarios.

2021 – 09

Rev. A01



# Contenido

<b>Instrucciones de seguridad</b> . . . . .	<b>6</b>
<b>Acerca del monitor</b> . . . . .	<b>7</b>
Contenido del paquete . . . . .	7
Características del producto. . . . .	9
<b>Identificar las partes y controles</b> . . . . .	<b>10</b>
<b>Vista frontal</b> . . . . .	<b>10</b>
<b>Vista posterior.</b> . . . . .	<b>12</b>
<b>Vista lateral</b> . . . . .	<b>14</b>
<b>Vista inferior.</b> . . . . .	<b>15</b>
<b>Especificaciones del monitor</b> . . . . .	<b>16</b>
Especificaciones del altavoz . . . . .	17
Especificaciones de la resolución. . . . .	17
Modos de visualización preestablecidos . . . . .	18
Características físicas. . . . .	21
Características medioambientales . . . . .	23
<b>Función Conectar y listo</b> . . . . .	<b>24</b>
<b>Política de calidad y píxeles del monitor LCD</b> . . . . .	<b>24</b>
<b>Instalar el monitor</b> . . . . .	<b>25</b>
<b>Acoplar el pedestal.</b> . . . . .	<b>25</b>
<b>Conectar el monitor</b> . . . . .	<b>27</b>
Conectar el cable VGA/DP . . . . .	27
Conectar el cable VGA/HDMI/DP. . . . .	27



Organizar los cables . . . . .	29
Quitar el pedestal . . . . .	30
Para quitar la cubierta VESA. . . . .	32
Instalación en pared (opcional) . . . . .	33
<b>Utilizar el monitor. . . . .</b>	<b>34</b>
Encendido del monitor . . . . .	34
Utilizar los botones de control. . . . .	34
Botones de control . . . . .	35
Botones de control . . . . .	36
Utilizar la función de bloqueo OSD . . . . .	37
Utilice el menú Bloquear para bloquear los botones.. . . . .	37
Utilice el botón de control del panel frontal para bloquear los botones. . . . .	39
Para desbloquear los botones. . . . .	40
Controles OSD. . . . .	42
Utilizar el menú en pantalla (OSD) . . . . .	43
Acceder al menú OSD . . . . .	43
Establecer la resolución máxima . . . . .	63
Usar la inclinación . . . . .	64
Usar el ajuste de la altura . . . . .	65
<b>Solucionar problemas . . . . .</b>	<b>66</b>
Comprobación automática. . . . .	66
Diagnósticos integrados . . . . .	68
Problemas comunes . . . . .	70
Problemas específicos del producto. . . . .	74




**Apéndice . . . . .75**


- Avisos FCC (solo para EE. UU.) y otra información sobre normativas . . . . . 75
- Contactar con Dell . . . . . 75
- Base de datos de productos de la UE para la etiqueta energética y hoja de información del producto . . . . . 75



# Instrucciones de seguridad

Utilice las siguientes pautas de seguridad para proteger el monitor contra posibles daños potenciales y garantizar su seguridad personal. A menos que se indique lo contrario, cada procedimiento incluido en este documento asume que ha leído la información de seguridad que se envió con su monitor.

 **Antes de usar el monitor, lea la información de seguridad que se suministra con el monitor y que también está impresa en el producto. Conserve la documentación en un lugar seguro por si tuviera que consultarla en otro momento.**

 **PRECAUCIÓN: La utilización de los controles, ajustes o procedimientos de forma diferente a como se especifica en esta documentación puede producir descargas eléctricas y/o representar un peligro mecánico para los componentes.**


- Coloque el monitor en una superficie sólida y manipúlelo con cuidado. La pantalla está hecha de vidrio y puede resultar dañada si se deja caer o se golpea bruscamente.
- Asegúrese siempre de que están establecidos los valores eléctricos nominales en el monitor para utilizarlo con la fuente de alimentación disponible de su zona.
- Mantenga el monitor a temperatura ambiente. Unas condiciones de calor o frío excesivo pueden tener un efecto perjudicial en el cristal líquido de la pantalla.
- Conecte el cable de alimentación del monitor a una toma de corriente cercana y accesible. Consulte la sección **Conectar el monitor**.
- No coloque ni use el monitor sobre una superficie mojada o cerca del agua.
- No someta el monitor a fuertes vibraciones ni a grandes impactos. Por ejemplo, no coloque el monitor dentro del maletero de un automóvil.
- Desenchufe el monitor si no lo va a utilizar durante un período prolongado de tiempo.
- Para evitar descargas eléctricas, no intente quitar ninguna cubierta ni tocar el interior del monitor.
- Lea estas instrucciones detenidamente. Mantenga este documento para una futura referencia. Siga todas las advertencias e instrucciones marcadas en el producto.
- El equipo se puede instalar en la pared o en el techo en posición horizontal.

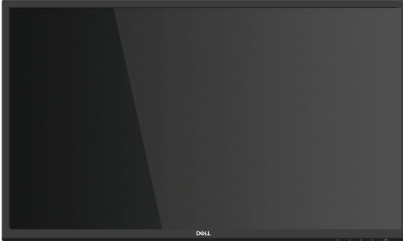
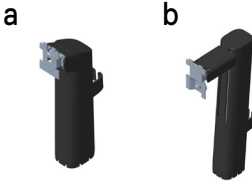
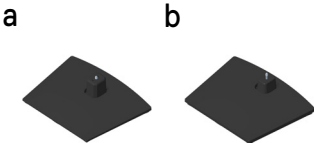



# Acerca del monitor

## Contenido del paquete

Su monitor se envía con los componentes mostrados en la tabla siguiente. Si falta algún componente, póngase en contacto con Dell. Para obtener más información, consulte la sección [Contactar con Dell](#).

 **NOTA: Algunos artículos pueden ser opcionales y no estarán incluidos con el monitor. Algunas funciones o medios pueden estar disponibles en ciertos países.**

	Pantalla
	Elevador del pedestal a. E2722H b. E2722HS
	Base del pedestal: a. E2722H b. E2722HS
	Tapa con tornillos VESA™



	<p>Cable de alimentación (varía en función del país)</p>
	<p>Cable HDMI 1.4 para E2722HS</p>
	<p>Cable DP 1.2 para E2722H</p>
	<p>Cable VGA (EMEA y región de Japón)</p>
	<ul style="list-style-type: none"> <li>• Guía de instalación rápida</li> <li>• Información de seguridad, medioambiental y normativas</li> </ul>





## Características del producto

El monitor Dell E2722H/E2722HS tiene una matriz activa, un transistor de película fina (TFT), un panel de pantalla de cristal líquido (LCD) y retroiluminación LED. Las características del monitor incluyen:

- Pantalla con un área visualizable de 68,60 cm (27,0 pulgadas), medidas en diagonal.
- Amplios ángulos de visión de 178 grados en las direcciones vertical y horizontal.
- Relación de contraste estático (1.000:1).
- Capacidad de ajuste de altura para el modelo E2722HS.
- Altavoces integrados dobles para el modelo E2722HS.
- Resolución de 1920 x 1080 y además, compatibilidad con pantalla completa para bajas resoluciones.
- Conectividad sencilla y simple con sistemas nuevos y heredados a través de HDMI o DisplayPort.
- Funcionalidad Plug and Play si lo admite su ordenador.
- Ajustes de menú en pantalla (OSD, On-Screen Display) que facilitan la configuración y la optimización de la pantalla.
- Pedestal extraíble y orificios para instalación de 100 mm VESA™ (Video Electronics Standards Association) que ofrecen soluciones de instalación flexibles.
- Ranura de bloqueo de seguridad.
- ≤0,3 W en modo de espera.
- Compatible con Dell Display Manager.
- Optimice el confort ocular con una pantalla con certificación TÜV sin parpadeos.
- La función ComfortView, que cuenta con la certificación TÜV, está diseñada para reducir la cantidad de luz azul emitida por el monitor para ayudar a optimizar el confort ocular.

**⚠ ADVERTENCIA: Los posibles efectos a largo plazo de la emisión de luz azul procedente del monitor pueden dañar los ojos, así como causar fatiga o tensión ocular digital.**

**⚠ ADVERTENCIA: Si el cable de alimentación está conectado a un enchufe de tres clavijas, asegúrese de que esté conectado a una toma de corriente de tres clavijas con conexión a tierra. No deshabilite la clavija de conexión a tierra, por ejemplo, conectando el enchufe a un adaptador de dos clavijas.**

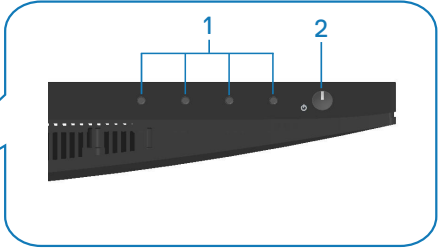
**⚠ ADVERTENCIA: Antes de conectar el monitor a la toma de corriente, confirme que su fuente de alimentación esté equipada con un disyuntor de 120/240 V, 20 A (máximo).**



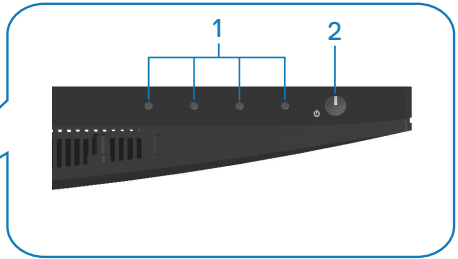
# Identificar las partes y controles

## Vista frontal

E2722H



E2722HS



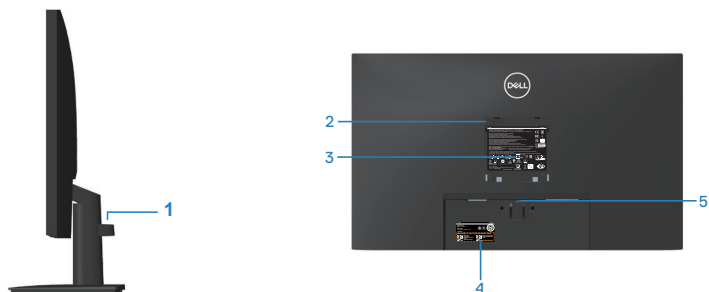
## Botones de control

Eti- queta	Descripción	Uso
1	Botones de función	Permiten acceder al menú en pantalla (OSD) (Para más información, consulte <a href="#">Utilizar los botones de control</a> )
2	Botón de encendido y apagado (con indicador LED)	Para encender o apagar el monitor. La luz blanca permanente indica que el monitor está encendido y funciona con normalidad. Una luz blanca intermitente indica que el monitor está en modo de espera.



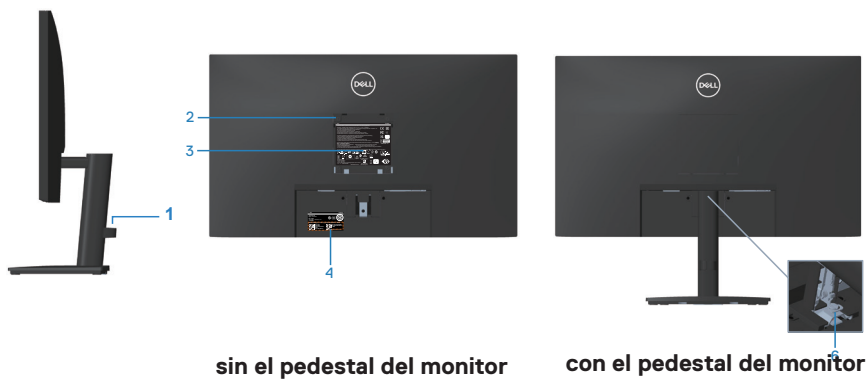
## Vista posterior

E2722H



## Vista posterior con el pedestal del monitor

E2722HS

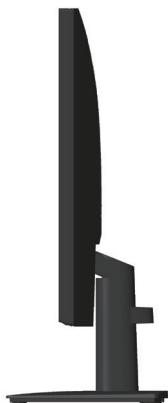


Eti- queta	Descripción	Uso
1	Abrazadera para administrar cables	Organiza los cables cuando estos pasan a través de la ranura.
2	Orificios de instalación VESA (100 mm x 100 mm; detrás de la cubierta VESA acoplada)	<p>Instale el monitor en la pared con el kit de montaje en pared compatible con VESA (100mm x 100mm). Consulte la sección <b>Instalación en pared (opcional)</b>.</p> <p><b>NOTA:</b> El kit de instalación en pared no se envía con el monitor y se vende por separado.</p>
3	Etiqueta de información normativas	Enumera las autorizaciones de organismos reguladores.
4	Etiqueta sobre normativas (incluyen el número de serie del código de barras y el sello de la etiqueta de servicio)	Enumera las autorizaciones de organismos reguladores. Consulte esta tarjeta si necesita contactar con Dell para soporte técnico. La etiqueta de servicio es un identificador alfanumérico único que permite a los técnicos de servicio de Dell identificar los componentes de hardware de su equipo y acceder a la información de la garantía.
5	Botón de liberación del pedestal	Permite liberar la base del monitor.
6	Tornillo de apriete manual del pedestal	Permite liberar la base del monitor.



## Vista lateral

E2722H



E2722HS

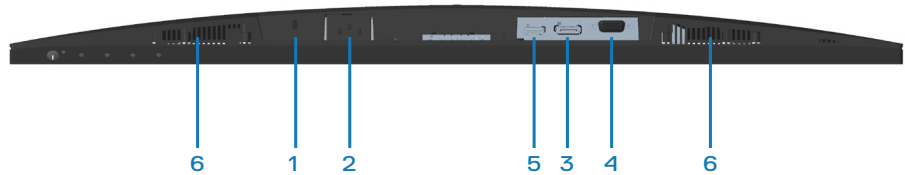


## Vista inferior

### E2722H



### E2722HS



### Vista inferior sin el pedestal del monitor

Eti- queta	Descripción	Uso
1	Ranura de bloqueo de seguridad	Proteja el monitor utilizando la cerradura de seguridad (se adquiere por separado) para evitar el traslado no autorizado del monitor.
2	Puerto de alimentación	Conecte el CABLE DE ALIMENTACIÓN
3	Puerto DP	Conecte su ordenador con un cable DP.
4	Puerto VGA	Conecte su PC mediante un cable VGA
5	Puerto HDMI	Conecte su ordenador con un cable HDMI.
6	Altavoces	Para generar la salida de audio.



## Especificaciones del monitor

<b>Modelo</b>	<b>E2722H/E2722HS</b>
Tipo de pantalla	Matriz activa - LCD TFT
Tipo de panel	IPS
Imagen visible	
Diagonal	686 mm (27 pulgadas)
Horizontal, área activa	597,89 mm (23,54 pulgadas)
Vertical, área activa	336,31 mm (13,24 pulgadas)
Área	2010,76cm <sup>2</sup> (311,67 pulgadas <sup>2</sup> )
Resolución nativa y frecuencia de actualización	1920x1080 a 60 Hz (HDMI1.4/DP1.2/VGA)
Densidad de píxeles	0,3114 mm x 0,3114 mm
Píxeles por pulgada (PPI)	81
Ángulo de visión	
Horizontal	178° (valor típico)
Vertical	178° (valor típico)
Salida de luminancia	300 cd/m <sup>2</sup> (valor típico)
Relación de contraste	1000 a 1 (valor típico)
Recubrimiento de la cubierta	Antirreflejos con dureza 3H
Retroiluminación	Sistema de luz lateral LED
Tiempo de respuesta (Gris a Gris)	Modo Normal: 8 ms Modo Rápido: 5 ms
Profundidad de color	16,7 millones de colores
Espectro de color	NTSC CIE1976 (83%) CIE1931 (72 %)
Conectividad	1 x HDMI (ver 1.4)(solo E2722HS) 1 x DP (Ver 1.2) 1 x VGA
Ancho de bisel (borde del monitor hasta el área activa)	





Superior	12,89 mm
Izquierdo/Derecho	12,71 mm
Inferior	16,14 mm
Ajustabilidad	
Inclinación	-5° a 21°
Ajuste de la altura	100+/-5 mm (solo E2722HS)
Compatibilidad con Dell Display Manager	Sí
Seguridad	Ranura de bloqueo de seguridad (cerradura de cable compra opcional)
Altavoces integrados (2 x Salida de sonido de 1 W)	E2722H: No E2722HS: Sí

### Especificaciones del altavoz

Potencia nominal del altavoz	2 X 1 W
Respuesta de frecuencia	315Hz - 12,5kHz
Impedancia	8 ohmios

### Especificaciones de la resolución

Modelo	E2722H/E2722HS
Intervalo de escaneado horizontal	30 kHz a 85 kHz (automático)
Intervalo de escaneado vertical	De 56 Hz a 75 Hz (VGA) De 48 Hz a 75 Hz (HDMI/DP) (automático)
Resolución máxima preconfigurada	1920 x 1080 a 60 Hz (HDMI) 1920 x 1440 a 60 Hz (DP) 1920 x 1080 a 60 Hz VGA



## Modos de visualización preestablecidos

### Modos de visualización predefinidos VGA/DP/HDMI

Modo de visualización	Frecuencia horizontal (kHz)	Frecuencia vertical (Hz)	Reloj de píxeles (MHz)	Polaridad de sincronización (Horizontal / Vertical)
VESA, 640 x 480	37,50	75,00	31,50	-/-
VESA, 640 x 480	31,47	59,94	25,18	-/-
IBM, 720 x 400	31,47	70,08	28,32	-/+
VESA, 800 x 600	37,88	60,32	40,00	+/+
VESA, 800 x 600	46,88	75,00	49,50	+/+
VESA,1024 x 768	48,36	60,00	65,00	-/-
VESA,1024 x 768	60,02	75,03	78,75	+/+
VESA, 1152 x 864	67,50	75,00	108,00	+/+
VESA,1280 x 1024	63,98	60,02	108,00	+/+
VESA, 1280 x1024	79,98	75,02	135,00	+/+
VESA,1600 x 900	60,00	60,00	108,00	+/+
VESA,1920 x 1080	67,50	60,00	148,50	+/+



## Especificaciones eléctricas

Modelo	E2722H/E2722HS
Señales de entrada de vídeo	HDMI 1.4, 600 mV para cada línea diferencial, impedancia de entrada de 100 ohmios por par diferencial (solo E2722HS)  Análogo RGB, 0,7 voltios +/-5% polaridad positiva a 75 ohmios de impedancia de entrada  DP 1.2, 600 mV para cada línea diferencial, 100 ohm impedancia de entrada por par diferencial
Voltaje, frecuencia y corriente de entrada CA	100 VCA a 240 VCA / 50 Hz o 60 Hz $\pm$ 3 Hz / 1,5 A
Corriente de pico	120 V: 30 A (máx.) a 0 °C (inicio en frío) 240 V: 60 A (máx.) a 0 °C (inicio en frío)
Consumo eléctrico	0,3 W (modo de apagado) <sup>1</sup> 0,3 W (modo de espera) <sup>1</sup> 17 W (modo de encendido) <sup>1</sup> 30 W (máx.) <sup>2</sup> 14,8 W (Pon) <sup>3</sup> 47,09 kWh (TEC) <sup>3</sup>

<sup>1</sup> Según se define en UE 2019/2021 y UE 2019/2013.

<sup>2</sup> Configuración de brillo y contraste máximos.

<sup>3</sup> Pon: consumo de energía del modo Encendido según se define en la versión Energy Star 8.0.

TEC: Consumo de energía total en kWh según se define la versión 8.0 de Energy Star.

Este documento es solamente a título informativo y refleja el rendimiento del laboratorio. El producto puede funcionar de forma diferente dependiendo del software, los componentes y los periféricos solicitados y no tiene obligación de actualizar tal información.



En consecuencia, el cliente no debe basarse en esta información y tomar decisiones sobre tolerancias eléctricas o de cualquier otro tipo. No hay ninguna garantía expresa o implícita en cuanto a la exactitud o integridad.

 **NOTA: El monitor cuenta con la certificación ENERGY STAR.**

Este producto cumple el estándar ENERGY STAR en la configuración predeterminada de fábrica que se puede restaurar con la función “Restablecer” en el menú OSD. Cambiar la configuración predeterminada de fábrica o habilitar otras características puede aumentar el consumo de energía que podría exceder la limitación especificada por ENERGY STAR.



## Características físicas

<b>Modelo</b>	<b>E2722H/E2722HS</b>		
Tipo de cable de señal	<ul style="list-style-type: none"> <li>• Digital: desmontable, HDMI, 19 contactos (para el modelo E2722HS).</li> <li>• Digital: desmontable, DP, 20 contactos.</li> <li>• Analógico: desmontable, D-Sub de 15 contactos</li> </ul>		
<b>Dimensiones (con pedestal)</b>	<b>E2722H</b>	<b>Dimensiones (con pedestal)</b>	<b>E2722HS</b>
Altura	458,90 mm (18,07 pulgadas)	Altura (extendida)	508,70 mm (20,03 pulgadas)
		Altura (comprimida)	408,70 mm (16,09 pulgadas)
Anchura	623,30 mm (24,54 pulgadas)	Anchura	623,30 mm (24,54 pulgadas)
Profundidad	188,29 mm (7,41 pulgadas)	Profundidad	208,17 mm (8,20 pulgadas)
<b>Dimensiones (sin pedestal)</b>	<b>E2722H/E2722HS</b>		
Altura	370,87 mm (14,60 pulgadas)		
Anchura	623,30 mm (24,54 pulgadas)		
Profundidad	50,41 mm (1,98 pulgadas)		



<b>Dimensiones del pedestal</b>	<b>E2722H</b>	<b>E2722HS</b>
Altura	189,86 mm (7,47 pulgadas)	236,89 mm (9,33 pulgadas)
Anchura	245,19 mm (9,65 pulgadas)	254,10 mm (10,00 pulgadas)
Profundidad	188,29 mm (7,41 pulgadas)	208,17 mm (8,20 pulgadas)
<b>Peso</b>	<b>E2722H</b>	<b>E2722HS</b>
Peso con embalaje incluido	6,87 kg (15,15 lb)	7,53 kg (16,60 lb)
Peso con el ensamblaje del pedestal y los cables	4,92 kg (10,85 lb)	5,61 kg (12,37 lb)
Peso sin el ensamblaje del pedestal (sin cables)	3,82 kg (8,42 lb)	3,90 kg (8,60 lb)
Peso del conjunto del pedestal	0,73 kg (1,61 lb)	1,34 kg (2,95 lb)
Brillo de marco frontal	Marco negro 2-4 unidades de brillo	



## Características medioambientales

<b>Modelo</b>	<b>E2722H/E2722HS</b>
<b>Cumplimiento normativo</b>	
<ul style="list-style-type: none"> <li>· Monitor con la certificación ENERGY STAR</li> <li>· Cuando proceda, registrado en EPEAT. El registro en EPEAT varía dependiendo del país. Consulte en <a href="http://www.epeat.net">www.epeat.net</a> para comprobar el estado del registro por país.</li> <li>· Compatibilidad con RoHS</li> <li>· TCO Certified</li> <li>· Monitor reducido BFR/PVC</li> <li>· Cristal sin arsénico y sin mercurio solamente en el panel.</li> <li>· Cumple el requisito de corriente de fuga NFPA 99.</li> </ul>	
<b>Temperatura</b>	
Funcionamiento	0°C a 40°C (32°F a 104°F)
Sin funcionar	<ul style="list-style-type: none"> <li>· Almacenamiento: -20°C a 60°C (-4°F a 140°F)</li> <li>· Transporte: -20°C a 60°C (-4°F a 140°F)</li> </ul>
<b>Humedad</b>	
Funcionamiento	10% a 80% (sin condensación)
Sin funcionar	<ul style="list-style-type: none"> <li>· Almacenamiento: 5 % a 90 % (sin condensación)</li> <li>· Transporte: 5 % a 90 % (sin condensación)</li> </ul>
<b>Altitud</b>	
Funcionamiento (máximo)	5.000 m (16.400 pies)
Sin funcionamiento (máximo)	12.192 m (40.000 pies)
<b>Disipación térmica</b>	<ul style="list-style-type: none"> <li>· 102,39 BTU/hora (valor máximo)</li> <li>· 54,61 BTU/hora (valor típico)</li> </ul>



## Función Conectar y listo

Puede instalar el monitor con cualquier sistema compatible con la funcionalidad Conectar y listo (Plug-and-Play). El monitor proporciona automáticamente a su PC los datos de identificación de visualización extendida (EDID, Extended Display Identification Data) utilizando protocolos de canal de datos de visualización (DDC, Display Data Channel) para que el sistema pueda configurarse automáticamente y optimizar la configuración del monitor. Muchas de las instalaciones del monitor son automáticas. Puede seleccionar configuraciones diferentes según lo desee. Para más información sobre los cambios en la configuración del monitor, vaya a [Utilizar el monitor](#).

## Política de calidad y píxeles del monitor LCD

Durante el proceso de fabricación del monitor LCD, no es raro que uno o más píxeles se fijen en un estado inamovible, los cuales son difíciles de ver y no afectan a la calidad o uso de la pantalla. Para obtener más información acerca de la política de calidad y píxeles del monitor Dell, consulte el sitio de soporte técnico de Dell en [www.dell.com/pixelguidelines](http://www.dell.com/pixelguidelines).





# Instalar el monitor

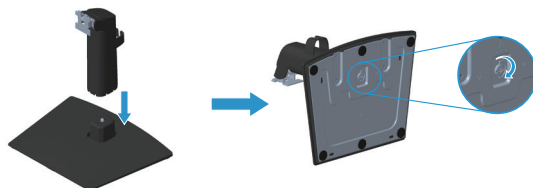
## Acoplar el pedestal

- ✎ **NOTA:** El pedestal no está instalado cuando el monitor sale de fábrica.
- ✎ **NOTA:** El siguiente procedimiento se aplica al pedestal que se incluye con el monitor. Si conecta un pedestal de otros fabricantes, consulte la documentación suministrada con el mismo.

Para acoplar el pedestal del monitor:

### E2722H

1. Monte el elevador de la base en esta.
  - a. Coloque la base del monitor sobre una mesa estable.
  - b. Desplace el cuerpo del monitor en la dirección correcta hacia abajo contra la base del pedestal.
  - c. Apriete el tornillo de mariposa en el sentido de las agujas del reloj hasta que esté bien sujeto.

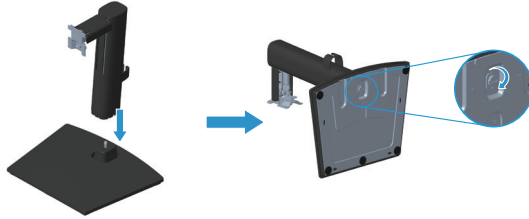


2. Acople el módulo del soporte al monitor.
  - a. Coloque el monitor sobre un paño o cojín suave cerca del borde del escritorio.
  - b. Alinee el soporte del módulo de la base con la ranura del monitor.
  - c. Inserte el soporte hacia el monitor hasta que quede bloqueado en el sitio correcto.
  - d. Acople la cubierta VESA.

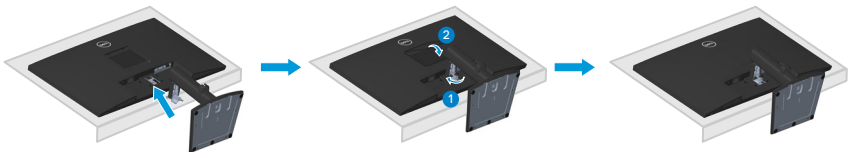


## E2722HS

1. Monte el elevador de la base en esta.
  - a. Coloque la base del monitor sobre una mesa estable.
  - b. Desplace el cuerpo del monitor en la dirección correcta hacia abajo contra la base del pedestal.
  - c. Apriete el tornillo de mariposa en el sentido de las agujas del reloj hasta que esté bien sujeto.



2. Acople el módulo del soporte al monitor.
  - a. Coloque el monitor sobre un paño o cojín suave cerca del borde del escritorio.
  - b. Alinee el soporte del módulo de la base con la ranura del monitor.
  - c. Inserte el soporte completamente hacia el monitor.
  - d. Apriete el tornillo de mariposa en el sentido de las agujas del reloj hasta que esté bien sujeto.
  - e. Acople la cubierta VESA.



## Conectar el monitor

**⚠ ADVERTENCIA:** Antes de empezar con cualquiera de los procedimientos de esta sección, siga las [Instrucciones de seguridad](#).

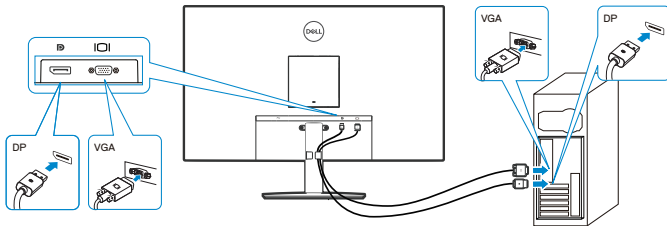
**✍ NOTA:** No conecte todos los cables al monitor al mismo tiempo. Es recomendable dirigir los cables a través de la abrazadera para administrar cables antes de conectarlos al monitor.

Para conectar el monitor al equipo:

1. Apague el equipo y desconecte el cable de alimentación.
2. Conecte el cable VGA, DP o HDMI desde el monitor a su PC.

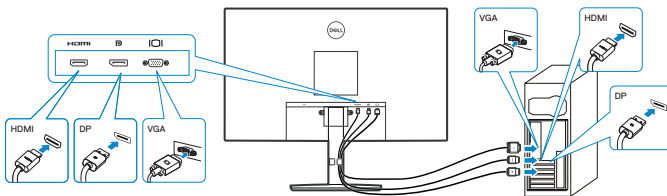
### Conectar el cable VGA/DP

#### E2722H



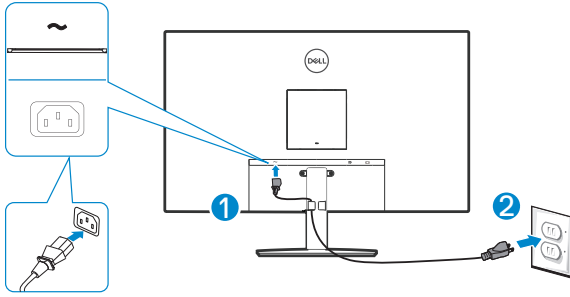
### Conectar el cable VGA/HDMI/DP

#### E2722HS

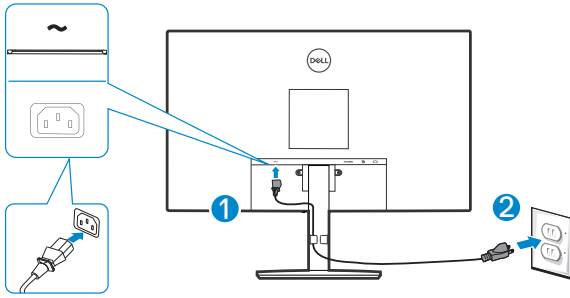


3. Enchufe los cables de alimentación de su PC y monitor en una toma de corriente eléctrica.

**E2722H**



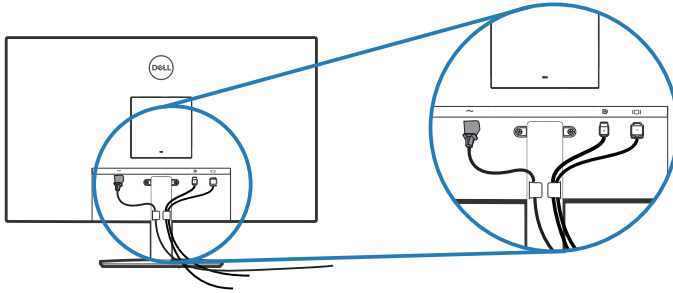
**E2722HS**



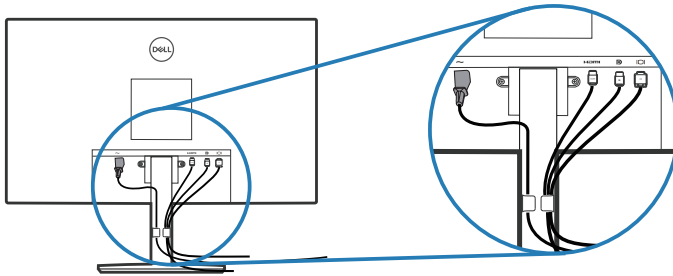
## Organizar los cables

Utilice la abrazadera para administrar cables ubicada en el pedestal para dirigir los cables conectados al monitor.

### E2722H





### E2722HS



4. Encienda el monitor.



## Quitar el pedestal

-  **NOTA:** Para evitar arañazos en la pantalla mientras quita el pedestal, asegúrese de que el monitor está colocado sobre una superficie suave y limpia.
-  **NOTA:** El siguiente procedimiento solo se aplica al pedestal que se incluye con el monitor. Si conecta un pedestal de otros fabricantes, consulte la documentación suministrada con el mismo.

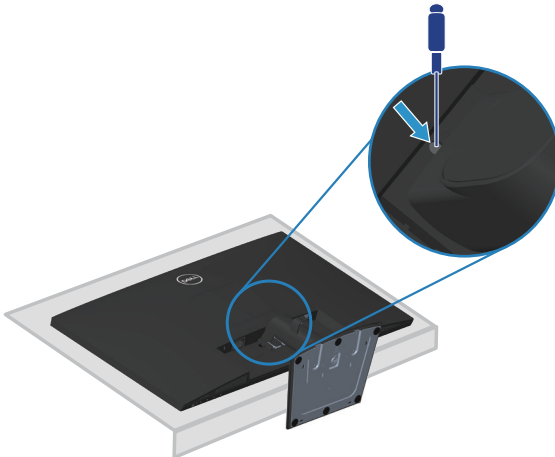
Para quitar el pedestal:

E2722H

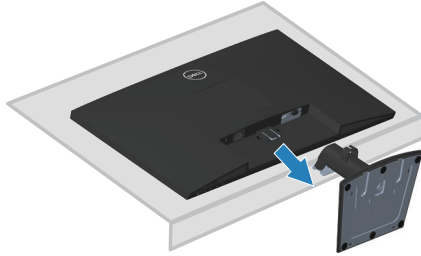
1. Coloque el monitor sobre un paño suave o cojín cerca del borde del escritorio.



2. Utilice un destornillador largo para presionar el botón de seguridad.



3. Mientras mantiene presionado el botón de liberación, tire del pedestal hacia afuera.

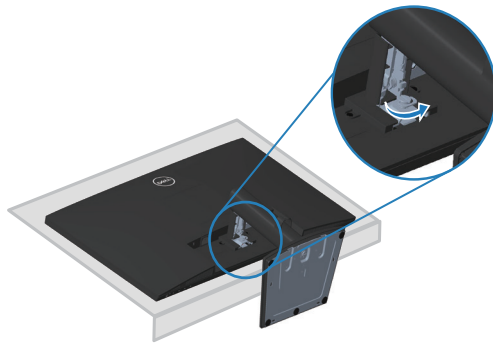


## E2722HS

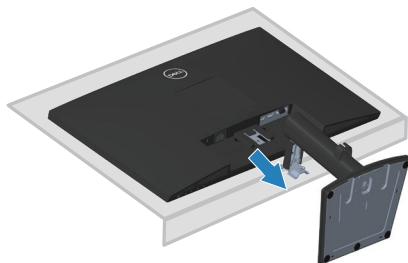
1. Coloque el monitor sobre un paño suave o cojín cerca del borde del escritorio.



2. Desatornille completamente el tornillo de mariposa del soporte de inclinación.



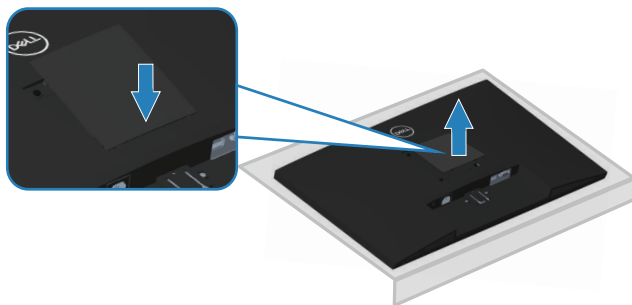
3. Desplace el pedestal hacia afuera sacándolo del monitor completamente.



## Para quitar la cubierta VESA

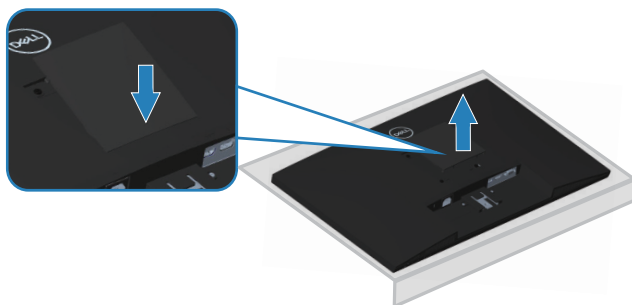
### E2722H

Presione el hoyito de la cubierta VESA para liberarlo de la parte posterior de la pantalla.



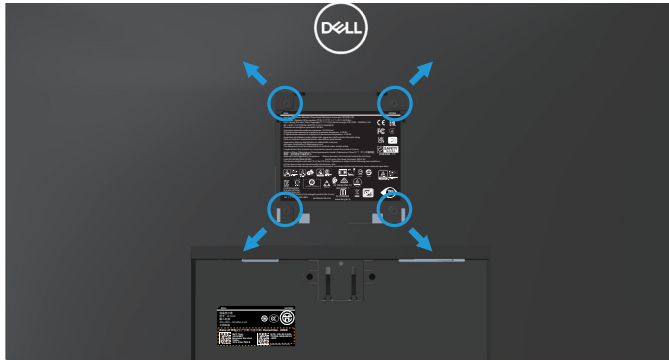
### E2722HS

Presione el hoyito de la cubierta VESA para liberarlo de la parte posterior de la pantalla.






## Instalación en pared (opcional)




(Dimensiones del tornillo: M4 x 10 mm).

Consulte las documentación incluida con el kit de montaje en pared compatible con VESA.

1. Coloque la pantalla sobre un paño suave o cojín cerca del borde del escritorio.
2. Desmonte la base. Consulte la sección [Quitar el pedestal](#).
3. Quite la cubierta VESA.
4. Retire los cuatro tornillos que aseguran la cubierta posterior del monitor.
5. Instale el soporte de instalación entre el kit de instalación en pared y la pantalla.
6. Para instalar el monitor en la pared, consulte la documentación incluida con el kit de instalación en pared.

 **NOTA: Solamente para uso con el soporte de instalación en pared homologado por UL, CSA o GS que tenga un peso y una carga mínimos de 15,6 kg.**

 **NOTA: Cuando utilice la pantalla LCD, fíjela a la pared con un cable o cadena que pueda soportar el peso del monitor para evitar que se caiga. La instalación la debe realizar un técnico calificado. Póngase en contacto con su proveedor para obtener más información.**



# Utilizar el monitor

## Encendido del monitor

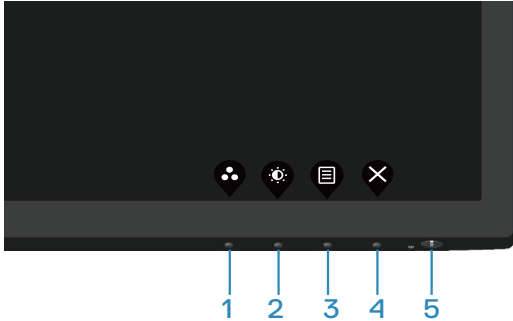
Presione el botón  para encender el monitor.



## Utilizar los botones de control






Utilice los botones de control situados en el borde inferior del monitor para ajustar la imagen mostrada.

### E2722H



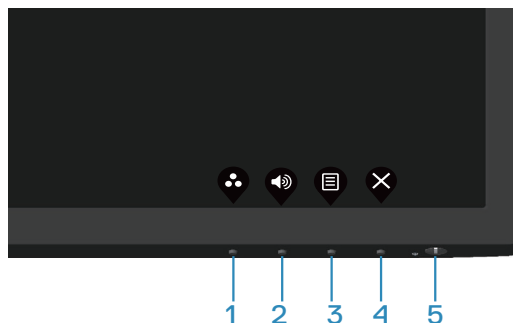
## Botones de control

La siguiente tabla describe los botones de control:

Botones de control	Descripción
1  Modos predefinidos	Utilice este botón para escoger modos predefinidos en una lista.
2  Brillo/Contraste	Permite acceder directamente al menú de control Brillo y Contraste.
3  Menú	Permite iniciar el menú en pantalla (OSD) o acceder a la lista de elementos/opciones de un elemento de menú. Para obtener más información, consulte la sección <a href="#">Acceder al menú OSD</a> .
4  Salir	Para salir del menú principal OSD o volver a él.
5  Botón de encendido (con luz de estado de alimentación)	Para encender o apagar el monitor. La luz blanca permanente indica que el monitor está encendido y funciona con normalidad. Una luz blanca intermitente indica que el monitor está en modo de espera.








## E2722HS



### Botones de control

La siguiente tabla describe los botones de control:

Botones de control	Descripción
1  Modos predefinidos	Utilice este botón para escoger modos predefinidos en una lista.
2  Volumen	Utilice el botón Volumen para acceder directamente al menú de control "Volumen". (E2722HS)
3  Menú	Permite iniciar el menú en pantalla (OSD) o acceder a la lista de elementos/opciones de un elemento de menú. Para obtener más información, consulte la sección <a href="#">Acceder al menú OSD</a> .
4  Salir	Para salir del menú principal OSD o volver a él.
5  Botón de encendido (con luz de estado de alimentación)	Para encender o apagar el monitor. La luz blanca permanente indica que el monitor está encendido y funciona con normalidad. Una luz blanca intermitente indica que el monitor está en modo de espera.



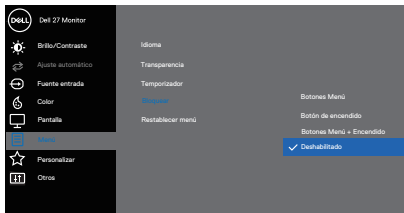
## Utilizar la función de bloqueo OSD

Puede bloquear los botones de control del panel frontal para evitar el acceso al menú OSD y/o al botón de encendido.

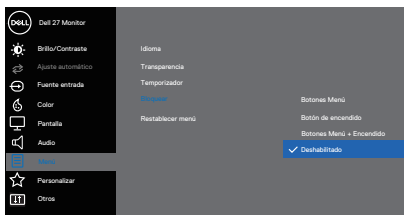
### Utilice el menú Bloquear para bloquear los botones.

1. Seleccione una de las siguientes opciones.

#### E2722H

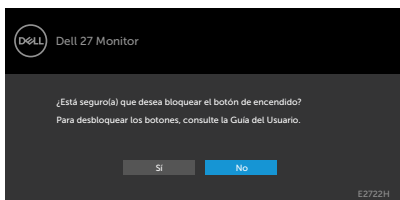


#### E2722HS

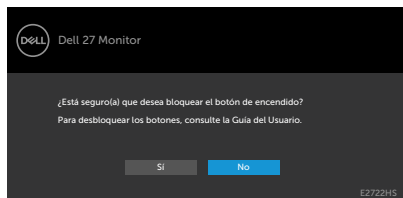



2. Aparecerá el siguiente mensaje.

#### E2722H



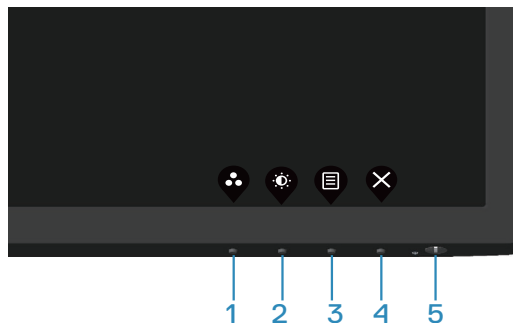
## E2722HS



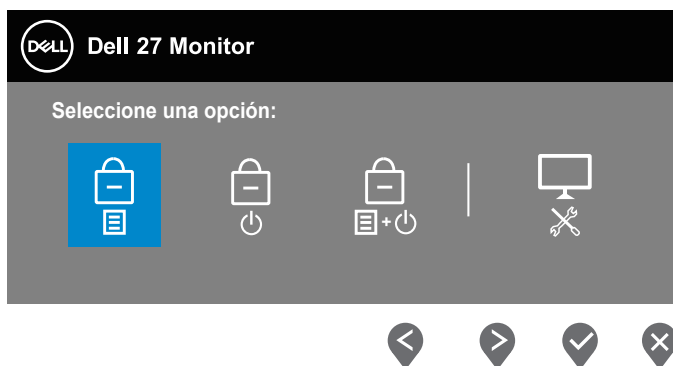
3. Seleccione **Sí** para bloquear los botones. Una vez bloqueado, al presionar cualquier botón de control se mostrará el icono de bloqueo .



Utilice el botón de control del panel frontal para bloquear los botones.



1. Mantenga presionado el botón 4 durante 4 segundos. Un menú aparecerá en la pantalla.



2. Seleccione una de las siguientes opciones:

	<b>Botones de control</b>	<b>Descripción</b>
1		Seleccione esta opción para bloquear la función del menú OSD.
	<b>Bloqueo de los botones de menú</b>	
2		Utilice esta opción para bloquear el botón de encendido. Esto evitará que el usuario apague el monitor con el botón de encendido.
	<b>Bloqueo del botón de encendido</b>	



3



### Bloqueo de los botones de menú y de alimentación

Utilice esta opción para bloquear el menú OSD y el botón de encendido para apagar el monitor.

4



### Diagnósticos integrados

Use esta opción para ejecutar los diagnósticos integrados, consulte [Diagnósticos integrados](#)

## Para desbloquear los botones.

Mantenga presionado el botón **Diagnósticos integrados** (**botón 4**) durante 4 segundos hasta que aparezca un menú aparecerá en la pantalla. La siguiente tabla describe las opciones para desbloquear los botones de control del panel frontal.



### Botones de control

### Descripción

1



### Desbloqueo de los botones de menú

Seleccione esta opción para desbloquear la función del menú OSD.

2



### Desbloqueo del botón de alimentación

Utilice esta opción para desbloquear el botón de alimentación para apagar el monitor.





---

3



**Desbloqueo de los botones de menú y de alimentación**

Utilice esta opción para desbloquear el menú OSD y el botón de alimentación.

---

4



**Diagnósticos integrados**

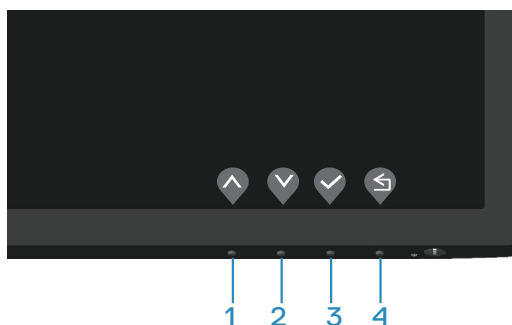
Use esta opción para ejecutar los diagnósticos integrados, consulte [Diagnósticos integrados](#)





---



## Controles OSD

Utilice los botones situados en el borde inferior del monitor para ajustar la configuración de la imagen.





Botones de control	Descripción
1  Arriba	Utilice el botón <b>Arriba</b> para aumentar los valores o desplazarse hacia arriba por un menú.
2  Abajo	Utilice el botón <b>Abajo</b> para reducir los valores o desplazarse hacia abajo por un menú.
3  Aceptar	Utilice el botón <b>Aceptar</b> para confirmar la selección en un menú.
4  Atrás	Utilice el botón <b>Atrás</b> para volver al menú anterior.



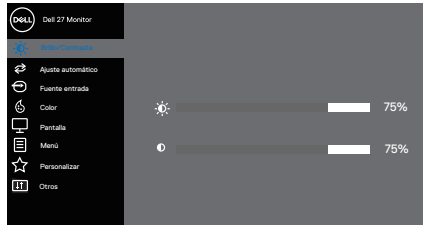
# Utilizar el menú en pantalla (OSD)

## Acceder al menú OSD

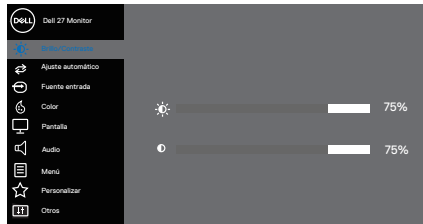
 **NOTA: Todos los cambios realizados se guardarán automáticamente cuando pase a otro menú, salga del menú OSD o espere a que el menú OSD se cierre automáticamente.**













1. Presione el botón  para mostrar el menú principal OSD.

### E2722H










### E2722HS



2. Pulse el botón  y el  para desplazarse entre las opciones. A medida que se mueve de un icono a otro, el nombre de la opción se resalta.
3. Pulse el botón ,  o  una vez para activar la opción destacada.
4. Presione los botones  y  para seleccionar el parámetro que desee.
5. Presione el botón , y a continuación, utilice los botones  y  conforme a los indicadores del menú para realizar los cambios.
6. Seleccione  para volver al menú anterior o  para aceptar y volver al menú anterior.



Icono	Menú y sub-menús	Descripción
	<p><b>Brillo/Contraste</b></p>	<p>Utilice esta opción para controlar la configuración del brillo o contraste.</p> <p><b>E2722H</b></p>  <p style="text-align: right;">⬆️ ⬇️ ⬇️ ⬆️</p> <p><b>E2722HS:</b></p>  <p style="text-align: right;">⬆️ ⬇️ ⬇️ ⬆️</p>
	<p><b>Brillo</b></p>	<p>El brillo ajusta la luminiscencia de la retroiluminación. Presione el botón  para aumentar el brillo y el botón  para reducirlo (mínimo 0 ~ máximo 100).</p>
	<p><b>Contraste</b></p>	<p>Ajuste primero el brillo y después el contraste, y solamente si son necesarios más ajustes. Presione el botón  para aumentar el contraste y el botón  para reducirlo (mínimo 0 ~ máximo 100).</p> <p>La función Contraste le permite ajustar el grado de diferencia entre la oscuridad y la claridad en la pantalla del monitor.</p>

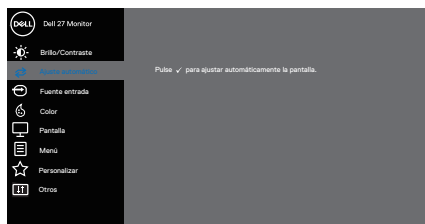




## Ajuste automático

Utilice esta opción para activar el menú de configuración y ajuste automático.

### E2722H




### E2722HS



El cuadro de diálogo siguiente aparecerá en una pantalla negra, mientras el monitor se ajusta automáticamente a la entrada de corriente:

Ajuste Automático en Curso...

La opción Ajuste automático permite al monitor ajustarse automáticamente a la señal de vídeo entrante. Después de usar el elemento Ajuste automático, puede seguir ajustando el monitor mediante los controles Reloj de píxeles (general) Fase (precisión) de la pantalla.

 **NOTA: La opción Ajuste automático no se establecerá, si presiona el botón mientras no existan señales de entrada de vídeo ni cables conectados. Esta opción solo está disponible cuando se utiliza el conector analógico (VGA).**

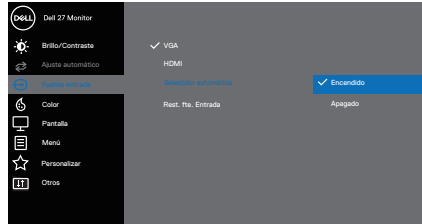




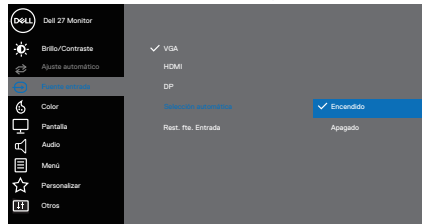
## Fuente entrada

Utilice el menú de fuente entrada para seleccionar entre las señales de vídeo diferentes que se pueden conectar al monitor.


### E2722H: uno VGA y uno DP




### E2722HS: uno VGA, uno HDMI y uno DP




#### VGA

Presione  para seleccionar la fuente de entrada VGA cuando utilice un conector VGA.

#### HDMI

Presione  para seleccionar la fuente de entrada HDIM cuando utilice un conector HDMI.

#### DP

Empuje  para seleccionar la fuente de entrada DP cuando utilice el conector DP.

#### Selección automática

Elija Selección automática para buscar señales de entrada disponibles.

#### Rest. fte. Entrada

Seleccione esta opción para restablecer la fuente de entrada predeterminada.

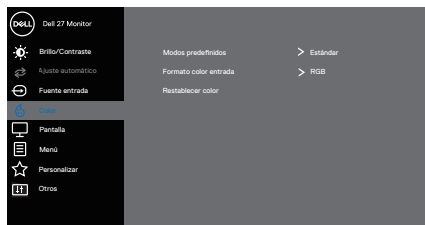




## Color

Utilice color para ajustar el modo de configuración de color.

### E2722H



### E2722HS



## Modos pre- definidos

Cuando seleccione **Modos predefinidos**, puede elegir **Estándar**, **ComfortView**, **Cálido**, **Frío** o **Color personalizado** en la lista.

- **Estándar:** carga la configuración de color predeterminada del monitor. Se trata del modo preestablecido predeterminado.
- **ComfortView:** Reduce el nivel de luz azul emitida desde la pantalla para hacer la visión más cómoda para los ojos.

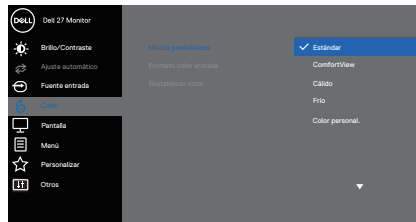


## Modos pre- definidos

**NOTA:** Para reducir el riesgo de tensión ocular y dolor de cuello, brazos, espalda y hombros producidos por el uso del monitor durante prolongados periodos de tiempo, le recomendamos que:

- Coloque la pantalla a una distancia de entre 50 y 70 cm (de 20 a 28 pulgadas) de sus ojos.
- Parpadee con frecuencia para humedecer o lubricar los ojos.
- Tómese un descanso de 20 minutos cada dos horas.
- Deje de mirar al monitor y mire a un objeto alejado unos 6 metros (20 pies) del monitor durante al menos 20 segundos en los descansos.
- Realice estiramientos para liberar la tensión del cuello, los brazos, la espalda y los hombros durante los descansos.
- **Cálido:** Aumenta la temperatura del color. La pantalla tiene un aspecto más cálido con un matiz rojizo y amarillento.
- **Frío:** Reduce la temperatura del color. La pantalla tiene un aspecto más frío con un matiz azulado.
- **Color personal.:** Le permite ajustar la configuración de color manualmente. Presione los botones ◀ y ▶ para ajustar los valores de los tres colores (R, G y B) y crear su propio modo de color predefinido.

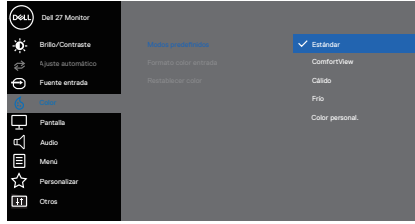
### E2722H





## Modos predefinidos

### E2722HS

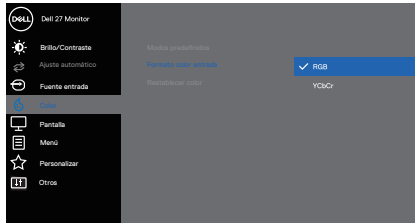


## Formato color entrada

Le permite establecer el modo de entrada de vídeo en:

- **RGB:** Seleccione esta opción si el monitor está conectado a un equipo o un reproductor multimedia que admita salida RGB.
- **YCbCr/YPbPr\*:** Seleccione esta opción si el reproductor multimedia solo admite la salida YCbCr/YPbPr.

### E2722H



### E2722HS



## Restablecer color

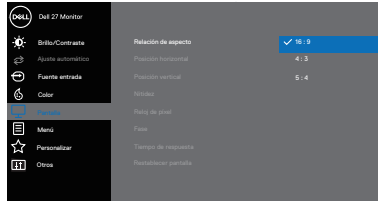
Restablece la configuración de color del monitor a los valores predeterminados de fábrica.



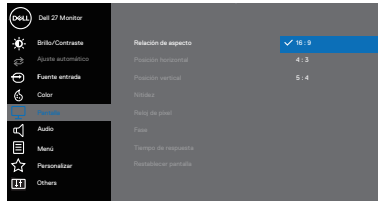


## Pantalla

Utilice **pantalla** para ajustar la imagen.  
**E2722H**



**E2722HS**



### Relación de aspecto


Permite ajustar la relación de la imagen con los valores 16:9, 4:3 o 5:4.

### Posición horizontal (Solo entrada VGA)

Utilice los botones  o  para desplazar la imagen hacia la izquierda o hacia la derecha.

El valor mínimo es "0" (-). El valor máximo es "100" (+).



### Posición vertical (Solo entrada VGA)

Utilice los botones  o  para desplazar la imagen hacia arriba y hacia abajo.

El valor mínimo es "0" (-). El valor máximo es "100" (+).

### Nitidez

Esta función puede hacer que la imagen parezca más intensa o más suave.



Utilice  o  para ajustar la nitidez entre los valores 0 y 100.

### Reloj de píxel (Solo entrada VGA)

La función Reloj de píxel le permite ajustar la calidad de imagen del monitor según sus preferencias.

Utilice los botones  o  para realizar los ajustes y conseguir la mejor calidad de imagen.



	<b>Fase (Solo entrada VGA)</b>	Si no obtiene un resultado satisfactorio con el ajuste Fase, use el ajuste Reloj de píxeles (general) y, a continuación, la opción Fase (preciso) de nuevo.
	<b>Tiempo de respuesta</b>	Le permite seleccionar entre Normal (8 ms) y Rápido (5 ms).
	<b>Restablecer pantalla</b>	Seleccione esta opción para restablecer la configuración de pantalla predeterminada.
	<b>Audio</b>	<b>E2722HS</b> 
	<b>Volumen</b>	Utilice los botones para ajustar el volumen. El valor mínimo es '0' (-). El valor máximo es '100' (+).
	<b>Altavoz</b>	Permite habilitar o deshabilitar la función Altavoz.
	<b>Restablecer sonido</b>	Seleccione esta opción para restablecer la configuración del audio predeterminada.





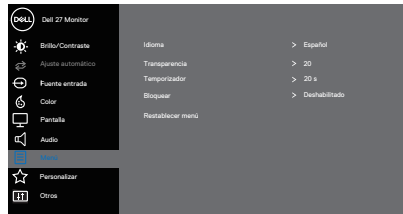
## Menú

Seleccione esta opción para ajustar la configuración del menú OSD como, por ejemplo, los idiomas de dicho menú, la cantidad de tiempo que el menú permanece en pantalla, etc.

### E2722H





### E2722HS



## Idioma



Idioma permite establecer uno de los ocho idiomas para los menús OSD (English, Español, Français, Deutsch, Português (Brasil), Русский, 简体中文 o 日本語).

## Transparencia

Seleccione esta opción para cambiar la transparencia de los menús presionando los botones  y  (de 0 a 100).

## Temporizador

Tiempo de permanencia de OSD: establece el tiempo que OSD permanece activo después de presionar un botón por última vez.

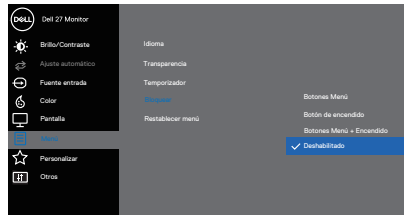
Use los botones  y  para ajustar el control deslizante en incrementos de 1 segundo, de 5 a 60 segundos.



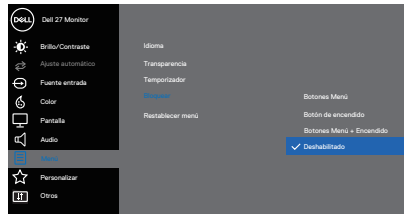
## Bloquear


Controla el acceso del usuario a los ajustes. Todos los botones están bloqueados.

### E2722H



### E2722HS



- **Botones Menú:** a través del menú OSD para bloquear los botones de menú.
- **Botón de encendido:** a través del menú OSD para bloquear el botón de alimentación.
- **Botones Menú + Encendido:** a través del menú OSD para bloquear los botones de menú y de alimentación.
- **Deshabilitado:** presione sin soltar el botón  situado a la izquierda del botón de alimentación durante 4 segundos.

## Restablecer menú

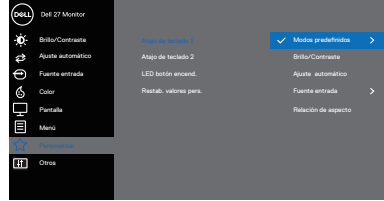
Permite restablecer los valores predeterminados de fábrica de toda la configuración del menú OSD.



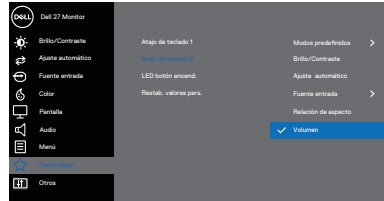


## Personalizar

### E2722H



### E2722HS



#### Atajo de teclado 1

Seleccione una de las siguientes opciones: **Modos predefinidos**, **Brillo/Contraste**, **Ajuste automático**, **Fuente entrada**, **Relación de aspecto** y **Volumen** (solo el modelo E2422HS) para establecer el botón de acceso directo 1.

#### Atajo de teclado 2

Le permite seleccionar una de las siguientes funciones: **Modos predefinidos**, **Brillo/Contraste**, **Ajuste automático**, **Fuente entrada**, **Relación de aspecto** y **Volumen** (solo el modelo E2422HS) para establecer el botón de acceso directo 2.

#### LED botón encend.

Le permite establecer el indicador LED de alimentación en **Encendido en modo encend.** o **Apagado en modo encend.** para ahorrar energía.

#### Restab. valores pers.

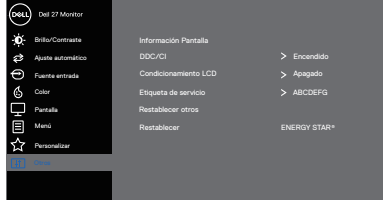
Restaura las claves de acceso directo a los valores predeterminados de fábrica.



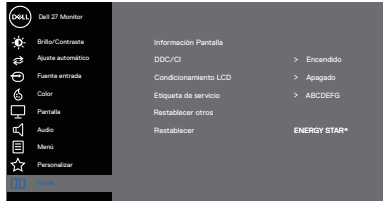


## Otros

### E2722H



### E2722HS



## Información Pantalla

Presionar para mostrar la información sobre la pantalla.  
**E2722H**



### E2722HS

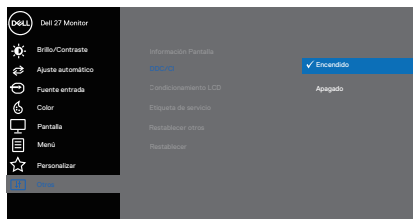


## DDC/CI

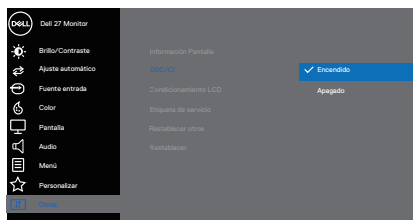
DDC/CI (Display Data Channel/Command Interface, es decir, Canal de datos de visualización/Interfaz de comandos) permite ajustar la configuración del monitor utilizando el software de su PC. Seleccione Apagado para desactivar esta función.

Habilitar esta función para una mejor experiencia de usuario y un rendimiento óptimo de su monitor.

### E2722H



### E2722HS

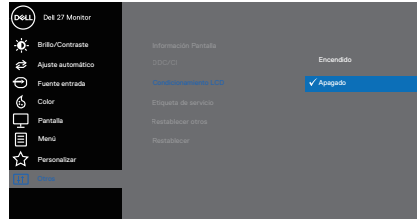




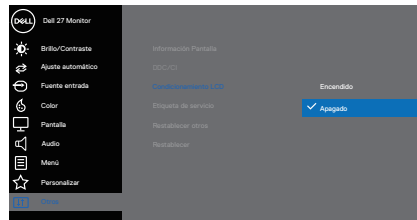
## Condicionamiento LCD


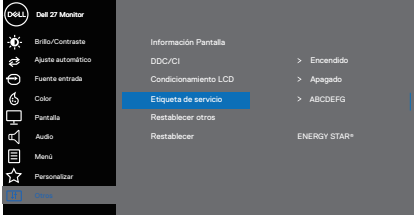
Esta función ayuda a reducir los casos menores de retención de imagen. Dependiendo del grado de retención de imagen, el programa puede tardar cierto tiempo para ejecutarse. Para iniciar la preparación LCD, seleccione Encendido.

### E2722H



### E2722HS



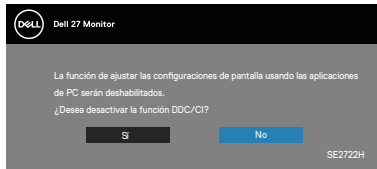
<p><b>Etiqueta de servicio</b></p>	<p>Muestra el número de etiqueta de servicio del monitor.</p> <p><b>E2722H</b></p>  <p><b>E2722HS</b></p> 
<p><b>Restablecer otros</b></p>	<p>Permite restablecer predeterminada preestablecidos de fábrica de toda la configuración del menú de configuración Otros.</p>
<p><b>Restablecer</b></p>	<p>Permite restablecer los valores predeterminados de fábrica de toda la configuración. Esta es también la configuración para las pruebas ENERGY STAR®.</p>



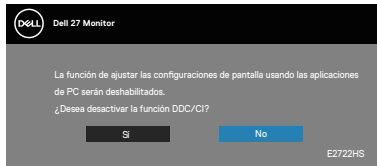
## Mensajes de advertencia OSD

Se muestra el siguiente mensaje antes de deshabilitar la función DDC/CI.

### E2722H

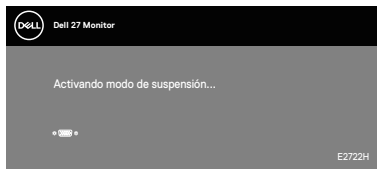


### E2722HS

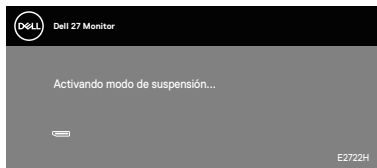


Cuando el monitor entre en el modo Espera, se mostrará el siguiente mensaje:

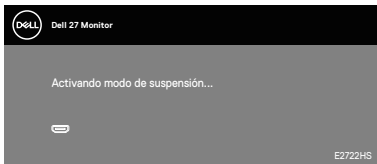
### E2722H



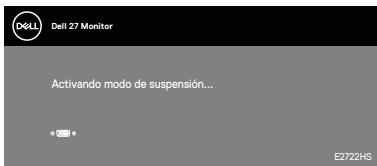
O



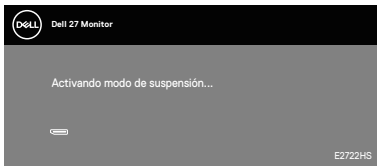
# E2722HS



○

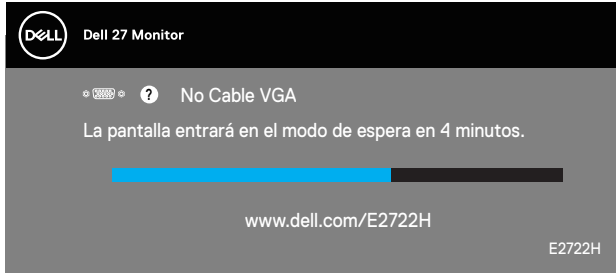


○

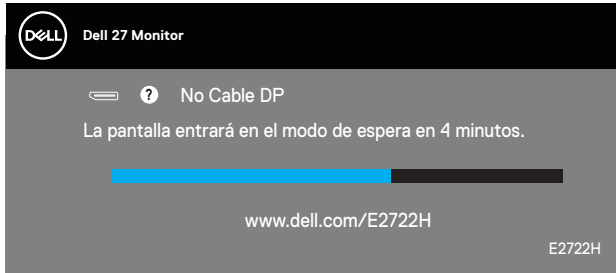


Si el cable VGA o HDMI o DP no está conectado, aparecerá un cuadro de diálogo flotante, tal y como se muestra a continuación. El monitor entrará en el modo de espera después de 4 minutos si permanece en este estado.

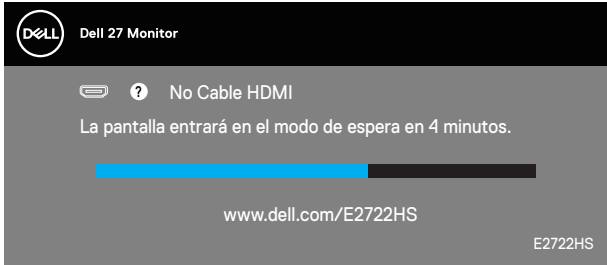
## E2722H



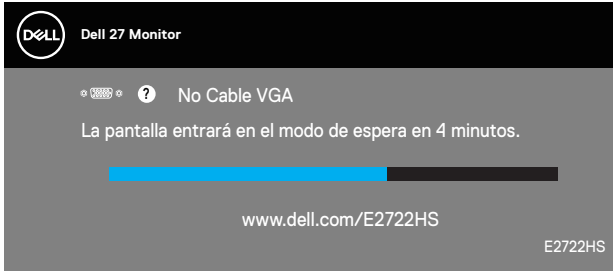
O



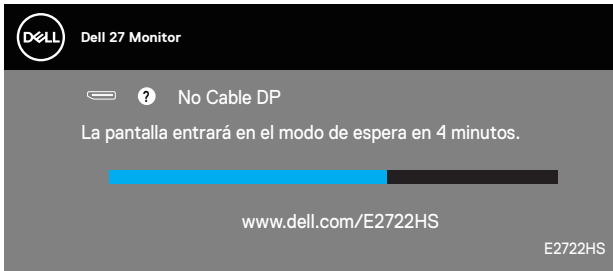
# E2722HS



O



O



Consulte la sección **Solucionar problemas** para obtener más información.



## Establecer la resolución máxima

Para establecer la resolución máxima del monitor:

En Windows® 7, Windows® 8, Windows® 8.1:

1. Solamente para Windows 8 y Windows 8.1, seleccione el icono dinámico del escritorio para cambiar al escritorio clásico.
2. Haga clic con el botón secundario en el escritorio y haga clic en **Screen Resolution (Resolución de pantalla)**.
3. Haga clic en la lista desplegable de la resolución de pantalla y seleccione **1920 x 1080**.
4. Haga clic en **OK (Aceptar)**.

En Windows® 10:

1. Haga clic con el botón secundario en el escritorio y elija **Display settings (Configuración de pantalla)**.
2. Haga clic en **Advanced display settings (Configuración de pantalla avanzada)**.
3. Haga clic en la lista desplegable **Choose display (Elegir pantalla)** y seleccione el número de modelo de pantalla correcto.
4. Haga clic en **Display adapter properties (Propiedades del adaptador de la pantalla)**.
5. Haga clic en **List All Modes (Enumerar todos los modos)** en la nueva ventana emergente y seleccione **1920 x 1080**.
6. Haga clic en **OK (Aceptar)**.

Si no aparece **1920 x 1080** como una opción, puede que tenga que actualizar el controlador gráfico. En función del equipo, complete uno de los siguientes procedimientos:

Si tiene un equipo de escritorio o portátil Dell:

- Vaya a la página web [www.dell.com/support](http://www.dell.com/support), especifique la etiqueta de servicio del equipo y descargue el controlador más reciente para la tarjeta gráfica.

Si utiliza un equipo que no sea Dell (portátil o de escritorio):

- Diríjase al sitio de soporte de su equipo y descargue los controladores gráficos más recientes.
- Diríjase al sitio web de la tarjeta gráfica y descargue los controladores gráficos más recientes.

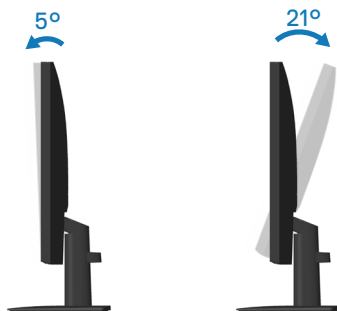


## Usar la inclinación

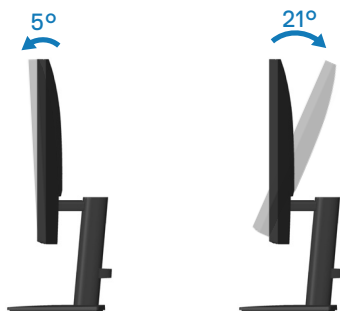
Puede inclinar el monitor hasta conseguir el ángulo de visualización más cómodo.

 **NOTA: El pedestal no está instalado cuando el monitor sale de fábrica.**

### E2722H



### E2722HS

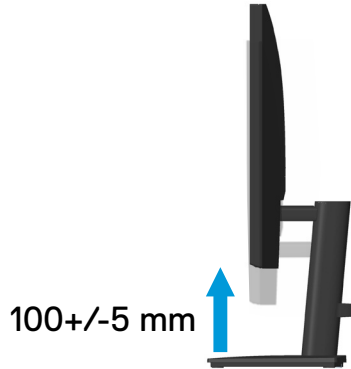




## Usar el ajuste de la altura

Puede ajustar la altura del monitor hasta conseguir el ángulo de visualización más cómodo.

### E2722HS



# Solucionar problemas

**⚠ ADVERTENCIA:** Antes de empezar con cualquiera de los procedimientos de esta sección, siga las **Instrucciones de seguridad**.

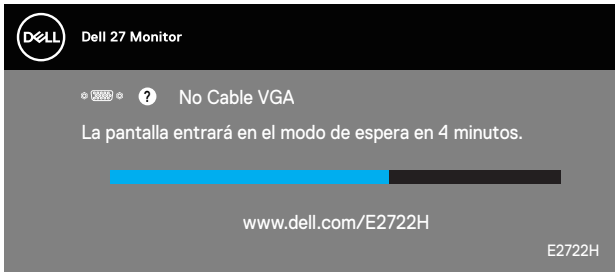
## Comprobación automática

El monitor le proporciona una función de comprobación automática que verifica que el monitor funciona adecuadamente. Si el monitor y su PC están conectados correctamente, pero la pantalla del monitor permanece oscura, ejecute la comprobación automática del monitor llevando a cabo los pasos siguientes:

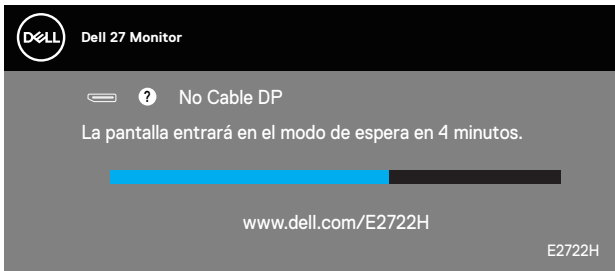
1. Apague tanto su PC como el monitor.
2. Desconecte todos los cables de vídeo del monitor. De esta forma, el equipo no se verá implicado.
3. Encienda el monitor.

Si el monitor funciona correctamente, detecta que no hay señal y aparece uno de los siguientes mensajes. En el modo de comprobación automática, el LED de alimentación permanece iluminado en color blanco.

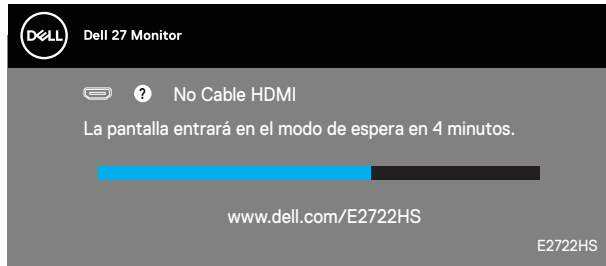
### E2722H



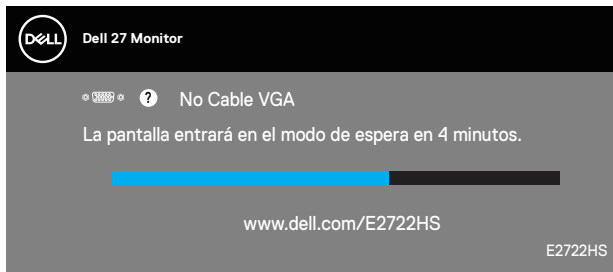
0



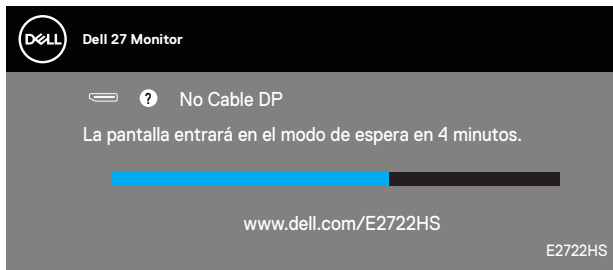
## E2722HS



O



O



**NOTA:** Este cuadro también aparece durante el funcionamiento normal del sistema en el caso de que el cable de vídeo se desconecte o sufra algún tipo de daño.

4. Apague el monitor y vuelva a conectar el cable de vídeo; encienda su PC y el monitor.

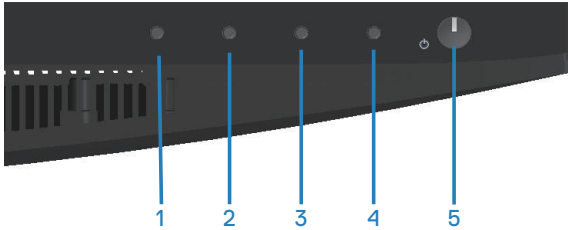
Si el monitor permanece oscuro después de volver a conectar los cables, compruebe el controlador de vídeo y el equipo.



## Diagnósticos integrados

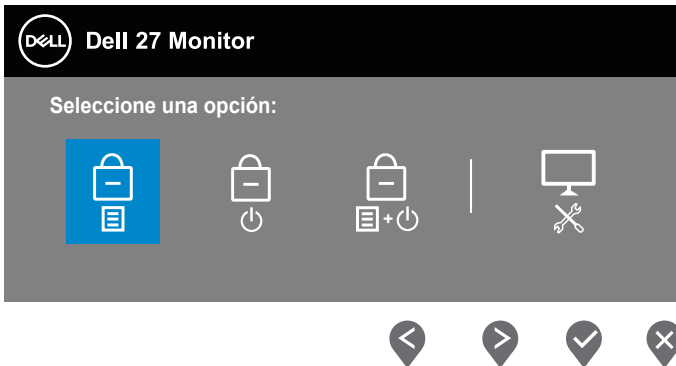
El monitor cuenta con una herramienta de diagnósticos integrados que ayuda a determinar si cualquier anomalía de la pantalla que está experimentando es un problema inherente al monitor o a su PC y tarjeta de vídeo.

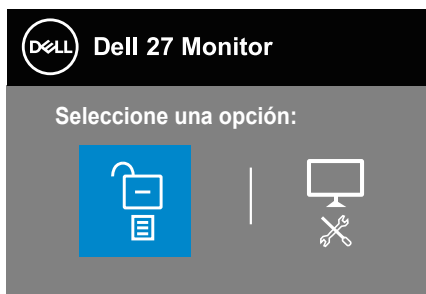
**NOTA: Los diagnósticos integrados solo se pueden ejecutar cuando el cable de vídeo esté desconectado y el monitor se encuentre en el modo de comprobación automática.**




Para ejecutar los diagnósticos integrados:

1. Asegúrese de que la pantalla está limpia, es decir, no tiene partículas de polvo en su superficie.
2. Desconecte los cables de vídeo de la parte posterior de su PC o monitor. A continuación, el monitor entrará en el modo de comprobación automática.
3. Presione sin soltar el botón Salir (botón 4) durante 4 segundos para entrar en el menú de bloqueo y desbloqueo del menú OSD.





4. Seleccione el icono  para ejecutar los diagnósticos integrados.
5. Inspeccione atentamente la pantalla para comprobar si tiene anomalías.
6. Presione el botón Subir (botón 1) situado en la cubierta posterior de nuevo. El color de la pantalla cambia a gris.
7. Inspeccione la pantalla para comprobar si tiene anomalías.
8. Repita los pasos 6 y 7 para inspeccionar la visualización en las pantallas de patrón roja, verde, azul, negra, blanca y texto.

La comprobación finaliza cuando aparezca la pantalla de patrón de texto. Para salir, presione de nuevo el botón Arriba (botón 1).

Si no detecta ninguna anomalía en la pantalla con la herramienta de diagnósticos integrados, el monitor funciona correctamente. Compruebe la tarjeta de vídeo y su PC.



## Problemas comunes

La tabla siguiente incluye información general sobre problemas comunes del monitor que puede encontrar y las posibles soluciones:

Síntomas comunes	Soluciones posibles
No hay vídeo/LED de alimentación apagado	<p>Asegúrese de que el cable de vídeo que conecta el monitor y su PC esté conectado de forma correcta y segura.</p> <ul style="list-style-type: none"><li>• Utilizando otro equipo eléctrico, compruebe que la toma de corriente eléctrica funciona correctamente.</li><li>• Asegúrese de que el botón de encendido esté presionado.</li><li>• Asegúrese de seleccionar la fuente de entrada correcta a través del menú <b>Fuente entrada</b> .</li></ul>
No hay vídeo/LED de alimentación encendido	<ul style="list-style-type: none"><li>• Aumente los controles de brillo y contraste mediante el menú OSD.</li><li>• Ejecute la comprobación de la función de comprobación automática.</li><li>• Compruebe que no haya contactos doblados ni rotos en el conector del cable de vídeo.</li><li>• Ejecute los diagnósticos integrados.</li><li>• Asegúrese de seleccionar la fuente de entrada correcta a través del menú <b>Fuente entrada</b> .</li></ul>
Enfoque de baja calidad	<ul style="list-style-type: none"><li>• Elimine los alargadores de vídeo.</li><li>• Restablezca la configuración de fábrica del monitor (<b>Restablecer</b>).</li><li>• Cambie la resolución de vídeo a la relación de aspecto correcta.</li></ul>
Vídeo tembloroso o borroso	<ul style="list-style-type: none"><li>• Restablezca la configuración de fábrica del monitor (<b>Restablecer</b>).</li><li>• Compruebe que no haya factores ambientales que puedan influir.</li><li>• Cambie de ubicación el monitor y pruébelo en otra sala.</li></ul>



<p>Píxeles desaparecidos</p>	<ul style="list-style-type: none"> <li>• Apague y vuelva a encender la unidad.</li> <li>• Un píxel permanentemente apagado es un defecto natural que puede darse en la tecnología LCD.</li> <li>• Para obtener más información acerca de la política de calidad y píxeles del monitor Dell, consulte el sitio de soporte técnico de Dell en: <a href="http://www.dell.com/pixelguidelines">www.dell.com/pixelguidelines</a>.</li> </ul>
<p>Píxeles bloqueados</p>	<ul style="list-style-type: none"> <li>• Apague y vuelva a encender la unidad.</li> <li>• Un píxel permanentemente apagado es un defecto natural que puede darse en la tecnología LCD.</li> <li>• Para obtener más información acerca de la política de calidad y píxeles del monitor Dell, consulte el sitio de soporte técnico de Dell en: <a href="http://www.dell.com/pixelguidelines">www.dell.com/pixelguidelines</a>.</li> </ul>
<p>Problemas con el brillo</p>	<ul style="list-style-type: none"> <li>• Restablezca la configuración de fábrica del monitor (<b>Restablecer</b>).</li> <li>• Ajuste los controles de brillo y contraste mediante el menú OSD.</li> </ul>
<p>Distorsión geométrica</p>	<ul style="list-style-type: none"> <li>• Restablezca la configuración de fábrica del monitor (<b>Restablecer</b>).</li> <li>• Ajuste los controles horizontal y vertical mediante el menú OSD.</li> </ul>
<p>Líneas horizontales y verticales</p>	<ul style="list-style-type: none"> <li>• Restablezca la configuración de fábrica del monitor (<b>Restablecer</b>).</li> <li>• Realice la comprobación de la función de comprobación automática y verifique si estas líneas también están en el modo de comprobación automática.</li> <li>• Compruebe que no haya contactos doblados ni rotos en el conector del cable de vídeo.</li> <li>• Ejecute los diagnósticos integrados.</li> </ul>



Problemas de sincronización	<ul style="list-style-type: none"> <li>• Restablezca la configuración de fábrica del monitor (<b>Restablecer</b>).</li> <li>• Ejecute la comprobación de la función de comprobación automática para determinar si la pantalla movida también aparece en el modo de comprobación automática.</li> <li>• Compruebe que no haya contactos doblados ni rotos en el conector del cable de vídeo.</li> <li>• Reinicie su PC en el modo seguro.</li> </ul>
Problemas relacionados con la seguridad	<ul style="list-style-type: none"> <li>• No realice ninguno de los pasos incluidos en la sección de solución de problemas.</li> <li>• Póngase en contacto con Dell inmediatamente.</li> </ul>
Problemas intermitentes	<ul style="list-style-type: none"> <li>• Asegúrese de que el cable de vídeo que conecta el monitor y su PC esté conectado de forma correcta y segura.</li> <li>• Restablezca la configuración de fábrica del monitor (<b>Restablecer</b>).</li> <li>• Ejecute la comprobación de la función de comprobación automática para determinar si este problema intermitente también ocurre en el modo de comprobación automática.</li> </ul>
Ausencia de color	<ul style="list-style-type: none"> <li>• Ejecute la comprobación de la función de comprobación automática.</li> <li>• Asegúrese de que el cable de vídeo que conecta el monitor y su PC esté conectado de forma correcta y segura.</li> <li>• Compruebe que no haya contactos doblados ni rotos en el conector del cable de vídeo.</li> </ul>
Color incorrecto	<ul style="list-style-type: none"> <li>• Pruebe con opciones diferentes de <b>Modos predefinidos</b> en el menú OSD de configuración <b>Color</b>. Ajuste el valor <b>R/G/B</b> en <b>Color personal</b>. en el menú OSD de configuración <b>Color</b>.</li> <li>• Cambie <b>Formato color entrada</b> a <b>RGB</b> o <b>YCbCr/YPbPr</b> en el menú OSD de configuración <b>Color</b>.</li> <li>• Ejecute los diagnósticos integrados.</li> </ul>





<p>Retención de imagen provocada por dejar una imagen estática en el monitor durante un prolongado período de tiempo</p>	<ul style="list-style-type: none"> <li>• Establezca un período de tiempo para que la pantalla se apague después de unos minutos de inactividad de la misma. Este tiempo se puede ajustar en Opciones de energía de Windows o en la configuración Ahorro de energía de Mac.</li> <li>• De forma alternativa, utilice un protector de pantalla que cambie dinámicamente.</li> </ul>
<p>Efecto fantasma o exceso de vídeo</p>	<ul style="list-style-type: none"> <li>• Cambie el elemento <b>Tiempo de respuesta</b> del menú OSD <b>Pantalla</b> a <b>Normal</b> o <b>Rápido</b> dependiendo de la aplicación y el uso.</li> </ul>



## Problemas específicos del producto

---

### Síntomas específicos Soluciones posibles


---

La imagen de la pantalla es demasiado pequeña	<ul style="list-style-type: none"><li>• Compruebe la configuración <b>Relación de aspecto</b> en el menú OSD del ajuste <b>Pantalla</b>.</li><li>• Restablezca la configuración de fábrica del monitor (<b>Restablecer</b>).</li></ul>
No se puede ajustar el monitor mediante los botones del panel inferior.	<ul style="list-style-type: none"><li>• Apague el monitor, desenchufe el cable de alimentación, vuelva enchufarlo y, por último, encienda el monitor.</li><li>• Compruebe si el menú OSD está bloqueado. En caso afirmativo, presione sin soltar el botón Salir (botón 4) durante cuatro segundos para desbloquear.</li></ul>
No hay señal de entrada cuando se presionan los controles de usuario	<ul style="list-style-type: none"><li>• Compruebe la fuente de señal. Asegúrese de que su PC no se encuentra en el modo de espera moviendo el ratón o presionando cualquier tecla del teclado.</li><li>• Compruebe si el cable de vídeo está correctamente conectado. Si es necesario, desconecte el cable de vídeo y vuelva conectarlo.</li><li>• Reinicie el equipo o el reproductor de vídeo.</li></ul>
La imagen no ocupa toda la pantalla	<ul style="list-style-type: none"><li>• Debido a los diferentes formatos de vídeo (relación de aspecto) de los DVD, el monitor puede mostrarse a pantalla completa.</li><li>• Ejecute los diagnósticos integrados.</li></ul>

---



# Apéndice

 **ADVERTENCIA:** La utilización de los controles, ajustes o procedimientos de forma diferente a como se especifica en esta documentación puede producir descargas eléctricas y/o representar un peligro mecánico para los componentes.


Para más información sobre las instrucciones de seguridad, consulte la **Información de seguridad, medioambiental y normativas**.

## Avisos FCC (solo para EE. UU.) y otra información sobre normativas

Para obtener detalles acerca de los avisos FCC y otra información sobre normativas, consulte el sitio web sobre el cumplimiento de normativas en [www.dell.com/regulatory\\_compliance](http://www.dell.com/regulatory_compliance).

## Contactar con Dell

Para clientes de los Estados Unidos, llame al 800-WWW-DELL (800-999-3355).

 **NOTA:** Si no tiene una conexión activa a Internet, puede encontrar información de contacto en su recibo de compra, factura de transporte, factura o catálogo de productos de Dell.

Dell ofrece distintas opciones de asistencia en línea y por teléfono. Su disponibilidad varía en función del país y el producto, y algunos servicios podrían no estar disponibles en su zona.

- Asistencia técnica en línea: [www.dell.com/support/monitors](http://www.dell.com/support/monitors)
- Ponerse en contacto con Dell: [www.dell.com/contactdell](http://www.dell.com/contactdell)

## Base de datos de productos de la UE para la etiqueta energética y hoja de información del producto

E2722H : <https://eprel.ec.europa.eu/qr/718568>

E2722HS : <https://eprel.ec.europa.eu/qr/718569>

