

# PHILIPS

## Momentum

329M1



[www.philips.com/welcome](http://www.philips.com/welcome)

ES	Manual de usuario	1
	Atención al cliente y garantía	30
	Resolución de problemas y preguntas más frecuentes	34

# Índice

<b>1. Importante.....</b>	<b>1</b>
1.1 Precauciones de seguridad y mantenimiento.....	1
1.2 Descripción de los símbolos.....	3
1.3 Eliminación del producto y el material de embalaje .....	4
<b>2. Configuración del monitor.....</b>	<b>5</b>
2.1 Instalación .....	5
2.2 Funcionamiento del monitor.....	8
2.3 Quitar ensamblado de la base para instalación VESA.....	12
2.4 KVM MultiCliente Integrado.....	13
2.5 MultiView.....	14
<b>3. Optimización de la imagen.....</b>	<b>16</b>
3.1 SmartImage.....	16
3.2 SmartContrast.....	19
3.3 AMD FreeSync Premium.....	20
<b>4. Ambiglow .....</b>	<b>21</b>
<b>5. HDR .....</b>	<b>22</b>
<b>6. Power Delivery y Smart Power .....</b>	<b>23</b>
<b>7. Especificaciones técnicas .....</b>	<b>24</b>
7.1 Resolución y modos predefinidos.....	27
<b>8. Administración de energía .....</b>	<b>29</b>
<b>9. Atención al cliente y garantía .....</b>	<b>30</b>
9.1 Política de Philips sobre defectos asociados a píxeles en monitores de panel plano.....	30
9.2 Atención al cliente y garantía.....	33
<b>10. Resolución de problemas y preguntas más frecuentes.....</b>	<b>34</b>
10.1 Resolución de problemas.....	34
10.2 Preguntas más frecuentes de carácter general.....	35

# 1. Importante

Esta guía electrónica del usuario está destinada a cualquier persona que utilice el monitor Philips. Tómese su tiempo y lea este manual de usuario antes de utilizar el monitor. Contiene información y notas importantes relacionadas con el uso del monitor:

La garantía de Philips se considerará válida siempre y cuando el producto se manipule debidamente y conforme al uso previsto, se respeten sus instrucciones de funcionamiento y se presente la factura original o el ticket de caja, en los que deberán figurar la fecha de compra, el nombre del establecimiento, el modelo del equipo y su número de serie.

## 1.1 Precauciones de seguridad y mantenimiento

### Advertencias

El uso de controles, ajustes o procedimientos distintos a los descritos en esta documentación puede dar lugar a riesgos de descarga eléctrica y otros peligros de carácter eléctrico y/o mecánico.

Lea y siga estas instrucciones al conectar y usar el monitor informático.

### Uso

- Mantenga el monitor alejado de la luz solar directa, de luces brillantes muy intensas y de cualquier otra fuente de calor. La exposición prolongada a este tipo de entorno, puede decolorar y dañar el monitor.
- Mantenga la pantalla alejada del aceite. El aceite puede dañar la cubierta de plástico de la pantalla y anular la garantía.
- Aleje los objetos que pudieran penetrar a través de los orificios de ventilación o impedir la correcta refrigeración de los componentes electrónicos del monitor.
- No obstruya los orificios de ventilación de la carcasa.
- Cuando instale el monitor, asegúrese de que el conector y la toma de suministro eléctrico sean fácilmente accesibles.
- Si apaga el monitor y desconecta el cable de alimentación o el del adaptador de CC, espere 6 segundos antes de conectar el cable correspondiente para volver a utilizarlo.
- Utilice siempre el cable de alimentación homologado facilitado por Philips. Si no dispone de él, póngase en contacto con su centro de asistencia local. (Consulte la información de contacto del servicio que se detalla en el manual de información de normativas y servicios.)
- Funcionamiento bajo la fuente de alimentación específica. Asegúrese de emplear el monitor únicamente con la fuente de alimentación específica. El uso de un voltaje incorrecto causará mal funcionamiento e incluso podría causar incendios o descargas eléctricas.
- Proteja el cable. No doble ni tire del cable de alimentación ni del cable de señal. No sitúe el monitor ni cualquier otro objeto pesado en los cables, si se dañan pueden causar un incendio o una descarga eléctrica.
- No someta el monitor a vibraciones intensas ni impactos fuertes durante su funcionamiento.
- Para evitar posibles daños, por ejemplo, que el panel se despegue del bisel, asegúrese de que el monitor no se incline hacia abajo más de -5 grados. Si se excede el máximo ángulo de inclinación hacia debajo de -5 grados, el daño del monitor no estará cubierto por la garantía.
- Evite que el monitor sufra golpes o caídas durante su funcionamiento o transporte.
- El uso excesivo del monitor puede causar molestias oculares; es mejor tomar descansos más cortos más a menudo en su estación de trabajo que descansos más largos y menos a menudo; Por ejemplo, una pausa de 5-10 minutos después de 50-60

## 1. Importante

minutos de uso continuo de la pantalla es probable que sea mejor que una pausa de 15 minutos cada dos horas. Trate de evitar la fatiga visual mientras utiliza la pantalla durante un período de tiempo continuo.

- Mirar a distancias variables después de un largo período mirando la pantalla.
- Conscientemente parpadee a menudo mientras trabaja.
- Cierre suavemente y mueva los ojos para relajarse.
- Coloque la pantalla a la altura y el ángulo apropiados de acuerdo con su altura.
- Ajuste el brillo y el contraste al nivel apropiado.
- Ajuste la iluminación del entorno de forma similar a la del brillo de la pantalla, evite la iluminación fluorescente y las superficies que no reflejan demasiada luz.
- Consulte a un médico si presenta síntomas.

### Mantenimiento

- Con objeto de proteger el monitor de posibles daños, no ejerza excesiva fuerza sobre el panel LCD. Cuando traslade el monitor; sosténgalo por la carcasa para levantarlo; no coloque las manos o los dedos sobre el panel LCD.
- Las soluciones de limpieza a base de aceite pueden dañar las piezas de plástico y anular la garantía.
- Desconecte el monitor si no tiene intención de usarlo durante un periodo prolongado de tiempo.
- Desconecte el monitor si necesita limpiarlo; use un paño ligeramente humedecido para llevar a cabo la limpieza. Puede limpiar la pantalla empleando un paño seco con el monitor apagado. No utilice nunca disolventes orgánicos (como alcohol), ni líquidos que contengan amoníaco para limpiar el monitor.

- A fin de evitar riesgos de descarga eléctrica o daños irreparables en el monitor; no lo exponga al polvo, la lluvia, el agua o los ambientes excesivamente húmedos.
- Si el monitor se moja, séquelo con un paño lo antes posible.
- Si penetra agua o alguna otra sustancia líquida en el interior del monitor; apáguelo de inmediato y desconecte el cable de alimentación. Limpie el agua o la sustancia y envíe el monitor a un centro de asistencia técnica.
- No almacene ni utilice el monitor en lugares sometidos a niveles excesivos de calor; frío o luz solar directa.
- Si desea disfrutar sin limitaciones de las prestaciones del monitor y prolongar su vida útil tanto como sea posible, utilícelo en un entorno que se ajuste a los siguientes márgenes de temperatura y humedad.
  - Temperatura: 0-40°C 32-104°F
  - Humedad: 20 - 80% HR

### Información importante sobre las imágenes quemadas/fantasmas

- Active siempre un salvapantallas móvil si deja el monitor sin atención. Active siempre una aplicación que actualice la pantalla periódicamente si el monitor se destina a la presentación permanente de contenido estático. La visualización ininterrumpida de imágenes fijas o estáticas durante un período prolongado de tiempo puede provocar que la imagen se “queme”, provocando así la aparición de una “imagen residual” o “imagen fantasma” en la pantalla.
- La aparición de imágenes “quemadas”, “residuales” o “fantasma” es un fenómeno conocido en el entorno que rodea a las tecnologías de fabricación de paneles LCD. En la mayoría de los casos, la imagen “quemada”, “residual” o “fantasma” desaparece gradualmente al cabo de un tiempo tras apagar el equipo.



#### Advertencia

Si no se activa un protector de pantalla o una

## 1. Importante

aplicación de actualización periódica de pantalla, es posible que existan graves síntomas de imágenes "quemadas", "residuales" o "fantasmas" que no desaparecerán y no será posible resolver. La garantía no cubre los problemas descritos anteriormente.

### Asistencia técnica

- La cubierta de la carcasa sólo debe ser abierta por personal técnico cualificado.
- Si necesita cualquier documento por motivos de reparación o integración, póngase en contacto con el centro de atención al cliente local. (Consulte la información de contacto del servicio que se detalla en el manual de información de normativas y servicios.)
- Si desea obtener información relacionada con el transporte, consulte la sección "Especificaciones técnicas".
- No deje el monitor en un vehículo expuesto a la luz solar directa.

### Nota

Póngase en contacto con un técnico del servicio de asistencia si el monitor no funciona con normalidad o no está seguro de qué medidas tomar después de haber seguido las instrucciones de uso que figuran en este manual.

---

## 1.2 Descripción de los símbolos

Las siguientes subsecciones describen las convenciones aplicadas a este documento en materia de símbolos.

### Notas, precauciones y advertencias

Es posible que algunos de los párrafos de esta guía aparezcan acompañados de un icono e impresos en negrita o cursiva. Dichos párrafos contienen notas, precauciones y advertencias. Sus significados se explican a continuación:

#### Nota

Este icono se emplea para destacar información importante y sugerencias que pueden ayudarle a utilizar mejor su sistema informático.

#### Precaución

Este icono se emplea para destacar información que permite evitar posibles daños al hardware o pérdidas de datos.

#### Advertencia

Este icono se emplea para destacar información acerca de la posibilidad de que se produzcan lesiones personales y cómo evitarlas.

Algunas advertencias pueden aparecer en formatos diferentes o no contar con la compañía de un icono. En tales casos, la presentación específica de la advertencia seguirá las pautas establecidas por la autoridad administrativa correspondiente.

### 1.3 Eliminación del producto y el material de embalaje

#### Residuos de aparatos eléctricos y electrónicos - WEEE



This marking on the product or on its packaging illustrates that, under European Directive 2012/19/EU governing used electrical and electronic appliances, this product may not be disposed of with normal household waste. You are responsible for disposal of this equipment through a designated waste electrical and electronic equipment collection. To determine the locations for dropping off such waste electrical and electronic, contact your local government office, the waste disposal organization that serves your household or the store at which you purchased the product.

Your new monitor contains materials that can be recycled and reused. Specialized companies can recycle your product to increase the amount of reusable materials and to minimize the amount to be disposed of.

All redundant packing material has been omitted. We have done our utmost to make the packaging easily separable into mono materials.

Please find out about the local regulations on how to dispose of your old monitor and packing from your sales representative.

#### Taking back/Recycling Information for Customers

Philips establishes technically and economically viable objectives to optimize the environmental performance of the organization's product, service and activities.

From the planning, design and production stages, Philips emphasizes the importance of making products that can easily be recycled. At Philips, end-of-life management primarily entails participation in national take-back initiatives and recycling programs whenever possible, preferably in cooperation with competitors, which recycle all materials (products and related packaging material) in accordance with all Environmental Laws and taking back program with the contractor company.

Your display is manufactured with high quality materials and components which can be recycled and reused.

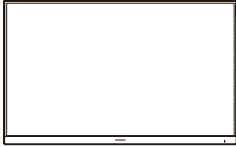
To learn more about our recycling program please visit:

<http://www.philips.com/a-w/about/sustainability.html>

## 2. Configuración del monitor

### 2.1 Instalación

#### 1 Contenido del paquete



Power



\*HDMI



\*DP



\*USB A-B

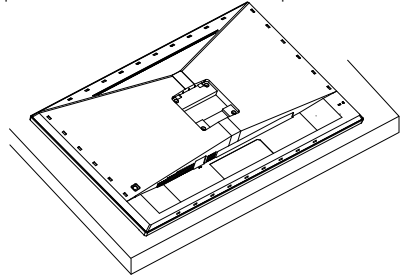


\*USB C-C

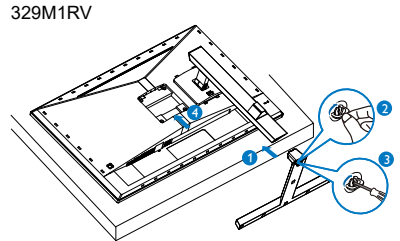
\* Diferente según la región

#### 2 Instalación del soporte de la base

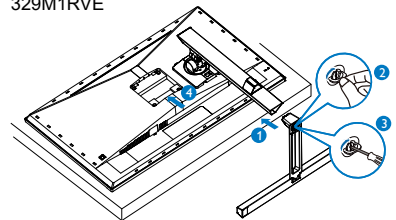
1. Coloque el monitor boca abajo sobre una superficie suave. Extrema la precaución para evitar arañar o dañar la pantalla.



2. Sujete el pedestal con las dos manos. Acople con cuidado el pedestal al área del soporte VESA hasta que el cierre bloquee dicha base.



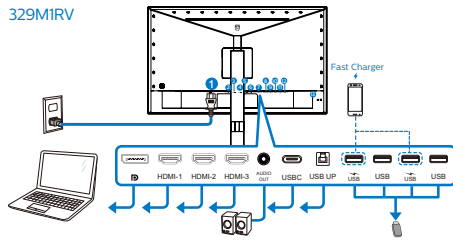
329M1RVE



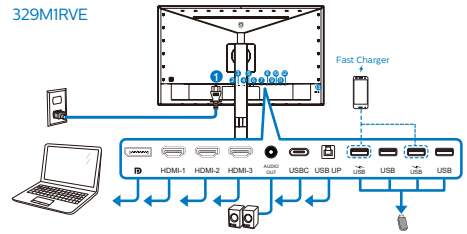
## 2. Configuración del monitor

### 3 Conexión con el ordenador

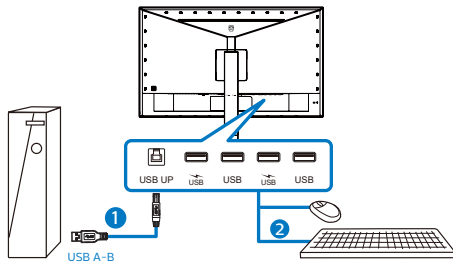
329MIRV



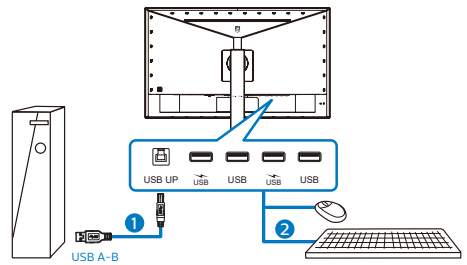
329MIRVE



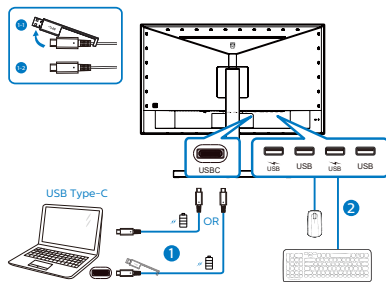
USB Hub



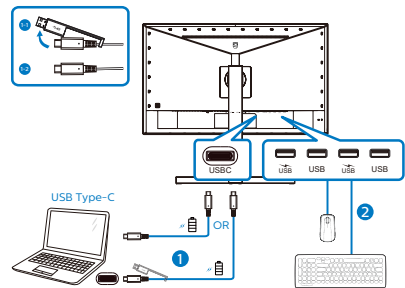
USB Hub



USBC-C



USBC-C





## 2. Configuración del monitor

- 1 Entrada de alimentación de CA
- 2 Entrada Displayport
- 3 Entrada HDMI-1
- 4 Entrada HDMI-2
- 5 Entrada HDMI-3
- 6 Salida audio
- 7 USB C
- 8 USB ascendente
- 9 Descendente USB/Cargador USB
- 10 Descendente USB
- 11 Descendente USB/Cargador USB
- 12 Descendente USB
- 13 Bloqueo antirrobo Kensington

### Conexión a un PC

1. Conecte firmemente el cable de alimentación a la parte posterior del monitor.
2. Apague el PC y desconecte el cable de alimentación.
3. Conecte el cable de señal del monitor al conector de vídeo situado en la parte posterior del PC.
4. Conecte los cables de alimentación del PC y el monitor a una toma de suministro eléctrico cercana.
5. Encienda el PC y el monitor. Si se muestra alguna imagen, la instalación ha finalizado.


## 4 Concentrador USB

Para cumplir los estándares de energía internacionales, el concentrador y los puertos USB de esta pantalla están deshabilitados durante los modos de espera apagado.

Los dispositivos USB conectados no funcionarán en esos estados.

Para activar permanentemente el estado "ENCENDIDO" para la función USB, vaya al menú OSD, seleccione "Modo de espera USB" y cámbielo al estado "ACTIVADO". De alguna manera, si restablece la configuración de fábrica en el monitor; asegúrese de establecer "Modo de espera de USB" en el estado "ACTIVADO" en el menú OSD.

## 5 Carga USB

Esta pantalla tiene puertos USB capaces de proporcionar alimentación estándar así algunos con la función de carga USB (que se pueden identificar con el icono de alimentación  ). Puede utilizar estos puertos para cargar el teléfono inteligente o proporcionar alimentación a la unidad de disco duro externa, por ejemplo. La pantalla debe estar encendida en todo momento para poder utilizar esta función.

Algunas pantallas Philips seleccionadas no pueden proporcionar alimentación al dispositivo o cargarlo cuando entran en el modo "Suspensión/Espera" (LED de alimentación blanco intermitente). En ese caso, entre en el menú OSD, seleccione "USB Standby Mode" y, a continuación, establezca la función en "ACTIVADA" (el modo predeterminado es DESACTIVADA). A partir de entonces se mantendrán las funciones de alimentación y carga USB activas incluso cuando el monitor se encuentre en el modo de suspensión/espera.

## 2. Configuración del monitor

USB Setting	USB-C Setting	On
Setup	USB Standby Mode	Off ✓
	KVM	

### Nota

Si **APAGA** el monitor mediante el interruptor de alimentación en un momento dado, todos los puertos USB se **DESACTIVARÁN**.

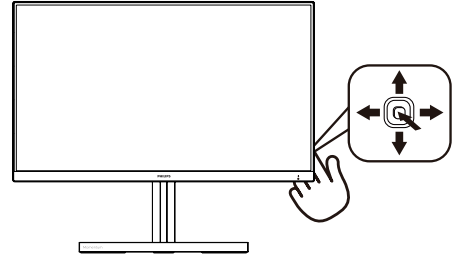
### Advertencia:

Los dispositivos inalámbricos USB de 2,4 GHz, como ratones, teclados y auriculares inalámbricos, pueden sufrir interferencias de la señal de alta velocidad de dispositivos USB 3,2, lo que puede reducir la eficacia de la transmisión de radio. En este caso, pruebe los métodos siguientes para ayudar a reducir los efectos de la interferencia.

- Intente mantener los receptores USB 2,0 alejados del puerto de conexión USB 3,2.
- Utilice el alargador USB estándar o el concentrador USB para aumentar el espacio entre el receptor inalámbrico y el puerto de conexión USB 3,2.

## 2.2 Funcionamiento del monitor

### 1 Descripción de los botones de control



1		Púlselo durante más de 3 segundos para apagar la pantalla. Púlselo para encender la pantalla.
2		Permite acceder al menú OSD. Confirma el ajuste de OSD.
3		Game Setting: Permite cambiar el formato.
		Permite ajustar el menú OSD.
4		Permite cambiar la fuente de entrada de señal.
		Permite ajustar el menú OSD.
5		Menú de juegos SmartImage. Hay varias opciones: Xbox, FPS, Carreras, RTS, Jugador 1, Jugador 2, Movie (Película), Economy (Ahorro), Modo de Azul Bajo, SmartUniformity y Off (Apagado).
		Cuando el monitor reciba la señal HDR, SmartImage mostrará el menú HDR. Hay varias opciones: Xbox, Juego HDR, Película HDR, Foto HDR, DisplayHDR 400, Personal y Desactivado. Permite volver al nivel anterior del menú OSD.

## 2. Configuración del monitor

### 2 EasyLink (CEC)

¿Qué es?

HDMI es un solo cable de señal que transporta señales de imagen y audio desde los dispositivos al monitor; lo que le evita líos de cables.

Transporta señales no comprimidas, lo que garantiza que obtiene la mejor calidad de la fuente en la pantalla. Los monitores conectados a través de HDMI con Philips EasyLink (CEC) le permiten controlar las funciones de varios dispositivos conectados con un mando a distancia. Disfrute de imagen y sonido de alta calidad sin desorden ni escándalos.

Cómo habilitar EasyLink (CEC)

USB Setting	Resolution Notification	On
	Smart Power	Off ✓
<b>Setup</b>	<b>CEC</b>	
	Reset	
	Information	

1. Conecte un dispositivo compatible con HDMI-CEC a través de HDMI.
2. Configure el dispositivo compatible con HDMI-CEC adecuadamente.
3. Active EasyLink (CEC) en esta pantalla moviendo hacia la derecha para entrar en el menú OSD.
4. Seleccione [Setup] (Configuración) > [CEC].
5. Seleccione [On] (Activar) y, a continuación, confirme la selección.
6. Ahora puede activar o desactivar tanto el dispositivo como esta pantalla utilizando el mismo mando a distancia.

#### ⓘ Nota

1. El dispositivo compatible con EasyLink debe estar encendido y seleccionado como la fuente.

2. Philips no garantiza el 100% de interoperabilidad con todos los dispositivos CEC HDMI.

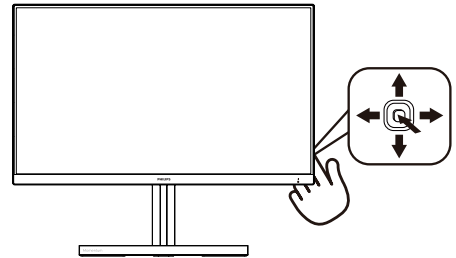
### 3 Descripción del menú en pantalla

¿Qué es el menú en pantalla (OSD)?

El menú en pantalla (OSD) es una prestación con la que cuentan todas las pantallas LCD Philips. Permite al usuario ajustar las propiedades de la pantalla o seleccionar funciones directamente a través de una ventana gráfica de control. Un menú en pantalla interactivo tiene el siguiente aspecto:

Ambilight	Follow Video	
	Follow Audio	
Game Setting	Color Shift	Clockwise
	Color Wave	Clockwise
LowBlue Mode	Color Breathing	
	Starry Night	
Input	Static Mode	
	Your Color	Blue
HDMI Refresh Rate	Light Position	All-around
	Speed	Low
Picture	Brightness	Bright
	Off	✓

Uso básico y sencillo de los botones de control



Para acceder al menú OSD de esta pantalla Philips, simplemente tiene que utilizar el botón de cambio único situado en la parte posterior de la pantalla. El botón único opera como un joystick. Para mover el cursor, simplemente accione el botón en cuatro direcciones. Presione el botón para seleccionar la opción que desee.

#### Menú OSD

A continuación, se ofrece una vista general de la estructura de la visualización en pantalla. Puede

## 2. Configuración del monitor

utilizar esto como referencia cuando quiera navegar por los diferentes ajustes.

Main menu	Sub menu	
Ambiglow	Follow Video	
	Follow Audio	
	Color Shift	— Clockwise, Anticlockwise
	Color Wave	— Clockwise, Anticlockwise
	Color Breathing	
	Starry Night	
	Static Mode	
	Your Color	— Rainbow, White, Red, Rose, Magenta, Violet, Blue, Azure, Cyan, Aquamarine, Green, Chartreuse, Yellow, Orange
	Light Position	— All-around, Top/Left/Right, Left/Right, Bottom
	Speed	— Low, Normal, High
	Brightness	— Bright, Brighter, Brightest
	Off	
	Game Setting	Adaptive Sync
MPRT Level		— 0-20
Crosshair		— On, Off
Low Input Lag		— On, Off
SmartResponse		— Off, Fast, Faster, Fastest
SmartFrame		— On, Off
		— Size (1,2,3,4,5,6,7)
		— Brightness (0-100)
		— Contrast (0-100)
		— H. position
	— V. position	
LowBlue Mode	On	— 1,2,3,4
	Off	
Input	1 HDMI 2.1	
	2 HDMI 2.1	
	3 HDMI 2.1	
	DisplayPort	
	USB C	
	Auto	
HDMI Refresh Rate	HDMI 1	— 120Hz, 144Hz
	HDMI 2	— 120Hz, 144Hz
	HDMI 3	— 120Hz, 144Hz
Picture	SmartImage	— Xbox/FPS/Racing/RTS/Game/1/Gamer2/ Movie/ Economy/ LowBlue Mode/SmartUniformity/Off
	SmartImage HDR	— Xbox/HDR Game/ HDR Movie/ HDR Photo/ DisplayHDR 400/ Personal / Off
	Brightness	— (0-100)
	Contrast	— (0-100)
	Sharpness	— (0-100)
	Saturation	— (0-100)
	SmartContrast	— On, Off
	Gamma	— (1.8, 2.0, 2.2, 2.4, 2.6)
	Over Scan	— On, Off
	PBP Mode	— Off, PBP
PBP	PBP Input Swap	— 1 HDMI 2.1, 2 HDMI 2.1, 3 HDMI 2.1, DisplayPort, USB C
SmartSize	Panel Size	— 17" (5:4), 19" (5:4), 19" (6:10), 22" (6:10), 18.5" (6:9), 19.5" (6:9), 20" (6:9), 21.5" (6:9), 23" (6:9), 24" (6:9), 27" (6:9), 32" W
	1:1	
	Aspect	
Audio	Volume	— 0-100
	Mute	— On, Off
	Audio Source	— HDMI, HDMI 2, HDMI 3, DisplayPort, USB C
	DTS Sound	— Standard/Game/Classical/Rock/Live/Theater/Off
	TruVolume HD	— On, Off
	EQ	— 100Hz, 300Hz, 1KHz, 3KHz, 10KHz
Color	Color Temperature	— Native, 5000K, 6500K, 7500K, 8200K, 8200K, 9300K, 11500K
	sRGB	
	User Define	— Red: 0-100 — Green: 0-100 — Blue: 0-100
Language		— English, Deutsch, Español, 简体中文, Français, Italiano, Magyar, Nederlands, Português, Português do Brasil, Polski, Русский, Svenska, Suomi, Türkçe, Čeština, Українська, 繁体中文, 繁體中文, 日本語, 한국어
OSD Settings	Horizontal	— 0-100
	Vertical	— 0-100
	Transparency	— Off, 1, 2, 3, 4
	OSD Time Out	— 5s, 10s, 20s, 30s, 60s
USB Setting	USB-C Setting	— High Data Speed, High Resolution
	USB Standby Mode	— On, Off
	KVM	— Auto, USB C, USB up
Setup	Resolution Notification	— On, Off
	Smart Power	— On, Off
	CEC	— On, Off
	Reset	— Yes, No
	Information	

### Nota

- MPRT: MPRT: para reducir el desenfoque de movimiento, la luz de fondo de LED se encenderá sincrónicamente con la actualización de la pantalla, lo que puede causar un cambio notable en el brillo.
  - MPRT requiere una frecuencia de actualización de 75 Hz o superior.
  - AMD FreeSync Premium y MPRT no se pueden habilitar simultáneamente.
  - MPRT ajusta el brillo para la reducción de la borrosidad, por lo que no se puede ajustar el brillo mientras el modo MPRT esté encendido.
  - MPRT es un modo optimizado para los juegos. Activar el MPRT puede causar un parpadeo notable en la pantalla. Se recomienda apagar cuando no esté usando la función de juegos.
- Xbox: Suba de nivel su experiencia de juego mientras se divierte con juegos de Xbox. Puede incluso controlar la consola Xbox conectada mediante el mando a distancia.
- Este monitor Philips está certificado con AMD FreeSync™. La tecnología se utiliza para hacer coincidir la frecuencia de actualización del monitor con las tarjetas gráficas. Ofrece la experiencia de juego más fluida gracias a la reducción o eliminación de la vibración, el desgarro y la fluctuación.

Al habilitar Adaptive-Sync desde el menú de visualización en pantalla, se activará automáticamente la tecnología apropiada según la tarjeta gráfica instalada en el equipo:

- Si usa una tarjeta gráfica AMD Radeon, se habilitará FreeSync.
- Vaya a [www.philips.com/support](http://www.philips.com/support) para descargar la versión más reciente del folleto para obtener más información sobre la certificación FreeSync.

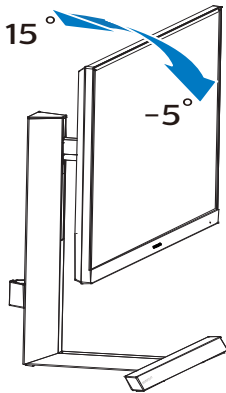
### 4 Aviso sobre la resolución

Este monitor está diseñado para ofrecer un rendimiento óptimo en su resolución nativa de 3840 X 2160 . Si se enciende el monitor con una resolución diferente, se muestra una alerta en la pantalla que indica que utilice la resolución 3840 X 2160 para obtener los mejores resultados.

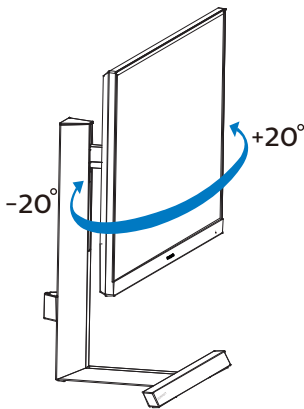
Desde el menú OSD, la visualización del aviso de la resolución nativa se puede desactivar en Setup (Configuración).

### 5 Funciones físicas

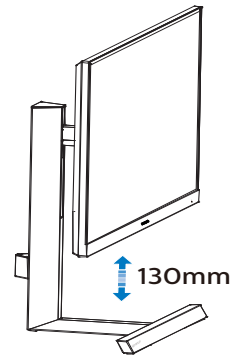
#### Inclinación



#### Giro

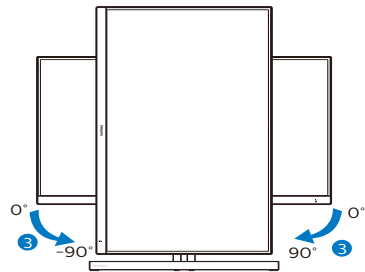


#### Ajuste de altura



329M1RVE

#### Rotación



#### ⚠ Advertencia

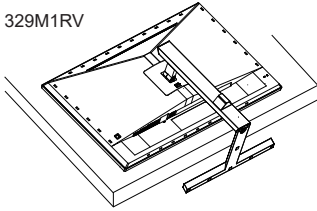
- Para evitar posibles daños en la pantalla como el desprendimiento del panel, asegúrese de que el monitor no se incline hacia abajo más de -5 grados.
- No presione la pantalla mientras ajusta el ángulo del monitor. Agárrela solo por el bisel.

## 2.3 Quitar ensamblado de la base para instalación VESA

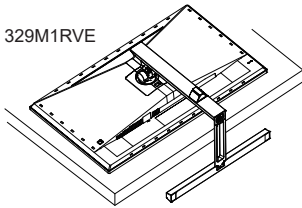
Antes de comenzar a desmontar la base del monitor, siga las instrucciones descritas a continuación para evitar cualquier daño o lesión posible.

1. Coloque el monitor boca abajo sobre una superficie lisa. Tenga cuidado de no rayar ni dañar la pantalla.

329M1RV

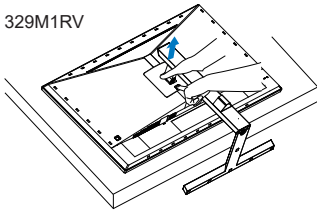


329M1RVE

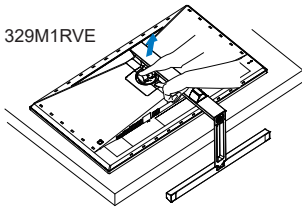


2. Mientras mantiene presionado el botón de liberación, incline la base y extraígalas.

329M1RV

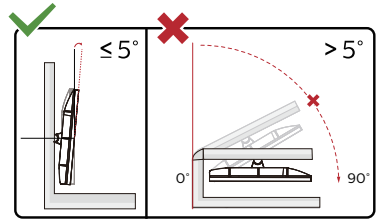
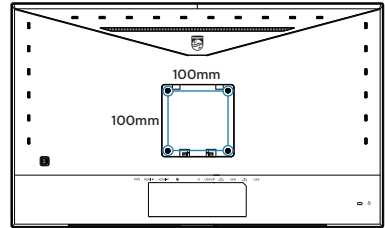


329M1RVE



### Nota

Este monitor es compatible con la interfaz de instalación VESA de 100mm x 100mm. Tornillo M4 para instalación VESA. Póngase siempre en contacto con el fabricante para obtener información sobre la instalación del soporte en pared.



\* El diseño de la pantalla puede diferir de las ilustraciones.

### Advertencia

- Para evitar posibles daños en la pantalla como el desprendimiento del panel, asegúrese de que el monitor no se incline hacia abajo más de -5 grados.
- No presione la pantalla mientras ajusta el ángulo del monitor. Agárrela solo por el bisel.

## 2.4 KVM MultiCliente Integrado

### 1 ¿Qué es?

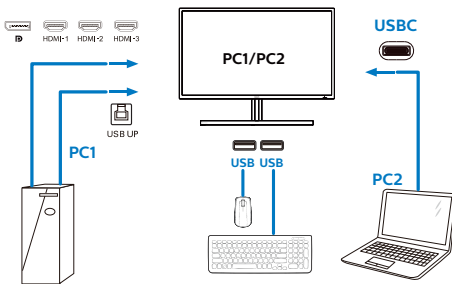
Con el conmutador KVM integrado MultiCliente, puede controlar dos PC separados con una sola configuración monitor-teclado-ratón. Un práctico botón le permite cambiar rápidamente entre las fuentes. Cómodo con configuraciones que requieren doble capacidad de cálculo de PC o compartir un monitor grande para mostrar dos PC diferentes.

### 2 Cómo habilitar el MultiCliente integrado del KVM

Con el KVM integrado MultiCliente integrado, el monitor Philips le permite cambiar rápidamente sus periféricos en dos dispositivos a través de la configuración del menú OSD.

Siga los pasos para las configuraciones.

1. Conecte el cable ascendente USB desde sus dispositivos duales al puerto "USB C" y "USB up" de este monitor al mismo tiempo.
2. Conecte los periféricos al puerto descendente USB de este monitor:



3. Ingrese al menú OSD. Vaya a la capa KVM y seleccione "Auto", "USB C" o "USB up" para cambiar el control de los periféricos de un dispositivo a otro. Simplemente repita este paso para cambiar el sistema de control usando un conjunto de periféricos.

### KVM Auto:

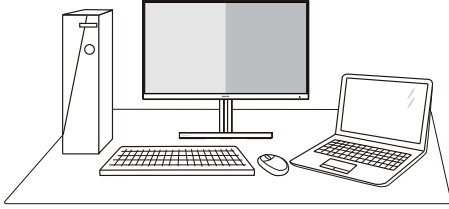
Fuente	Concentrador USB
HDMI/DP	USB UP
USB C	USB C

USB Setting	USB-C Setting	Auto
	USB Standby Mode	USB C ✓
Setup	KVM	USB up

### Nota

También puede adoptar "KVM integrado MultiCliente" en el modo PBP, cuando habilita PBP, puede ver dos fuentes diferentes proyectadas en este monitor, una al lado de la otra simultáneamente. El "KVM integrado MultiCliente" mejora su funcionamiento al usar un conjunto de periféricos a controlar entre dos sistemas a través de la configuración del menú OSD. Siga el paso 3 como se mencionó anteriormente.

## 2.5 MultiView



### 1 ¿Qué es?

La función Multiview permite varias conexiones y vistas activas de forma que puede trabajar con varios dispositivos, como un equipo de sobremesa y un equipo portátil, en paralelo simultáneamente, lo que facilita enormemente el complejo trabajo multitarea.

### 2 ¿Por qué lo necesito?

Con la pantalla MultiView de Philips de ultraalta resolución, puede experimentar un mundo de conectividad de una manera cómoda tanto en la oficina como en casa. Con esta visualización, puede disfrutar cómodamente de varias fuentes de contenido en una sola pantalla. Por ejemplo: Puede que desee ver las fuentes de vídeo de noticias en directo con audio en la ventana pequeña y, al mismo tiempo, trabajar en su blog más reciente, o puede que desee editar un archivo de Excel en su equipo ultraportátil mientras inicia sesión en la intranet segura de la compañía para acceder a archivos que se encuentran en un equipo de sobremesa.

### 3 ¿Cómo puedo habilitar la función MultiView mediante el menú OSD?

	PBP Mode	Off
	PBP Input	2 HDMI 2.1
	Swap	

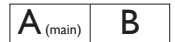
1. Cambie a la derecha para entrar en la pantalla de menús OSD.

2. Cambie a arriba o a abajo para seleccionar el menú principal [PBP], y, a continuación, cambie a la derecha para confirmar.
3. Cambie a arriba o a abajo para seleccionar el menú principal [PBP Mode] (Modo PBP), y, a continuación, cambie a la derecha para confirmar.
4. Cambie a arriba o a abajo para seleccionar [PBP] y, a continuación, cambie a la derecha.
5. Ahora puede retroceder para establecer los elementos [PBP Mode] (Modo PBP), [PBP Input] (PBP secundaria), o [Swap] (Intercambiar).
6. Cambie a la derecha para confirmar la selección.

### 4 MultiView en el menú OSD

[PBP]: Imagen junto a imagen

Abra una ventana secundaria junto a otra de otra fuente de señal.



Cuando la fuente secundaria no se detecta:



### Nota

La franja negra en la parte superior e inferior de la pantalla muestra la relación de aspecto correcta cuando está en el modo PBP. Si usted espera ver la pantalla completa lado a lado, ajuste las resoluciones de sus dispositivos en resolución de ventana emergente. Podrá ver las pantallas de 2 dispositivos fuentes proyectadas de lado a lado en esta pantalla sin las franjas negras.

[Entrada PBP]: hay diferentes entradas de vídeo para elegir como fuente de visualización secundaria: [1 HDMI 2.1], [2 HDMI 2.1], [3 HDMI 2.1], [DisplayPort], [USB C].

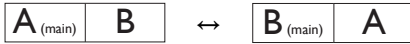
MultiView		POSIBILIDAD DE FUENTE SECUNDARIA (x1)					
		Entradas	HDMI 1	HDMI 2	HDMI 3	DisplayPort	USB C
FUENTE PRINCIPAL (x1)	HDMI 1	•	•	•	•	•	
	HDMI 2	•	•	•	•	•	
	HDMI 3	•	•	•	•	•	
	DisplayPort	•	•	•	•	•	
	USB C	•	•	•	•	•	



## 2. Configuración del monitor

[Swap] (Intercambio): la fuente de la imagen principal y la fuente de la imagen secundaria se intercambian en la pantalla.

Intercambiar la fuente A y B en el modo [PBP]:



- Off (Apagado): permite detener la función MultiView.

### ☰ Nota

Cuando se ejecuta la función SWAP (INTERCAMBIAR), el vídeo y su fuente de audio se intercambian al mismo tiempo.

## 3. Optimización de la imagen

### 3.1 SmartImage

#### 1 ¿Qué es?

SmartImage suministra valores predeterminados que optimizan la imagen para diferentes tipos de contenidos y ajusta el contraste, el color y la nitidez de forma dinámica en tiempo real. La tecnología SmartImage de Philips optimiza el comportamiento del monitor; tanto durante el uso de aplicaciones de texto como al reproducir imágenes o vídeos.

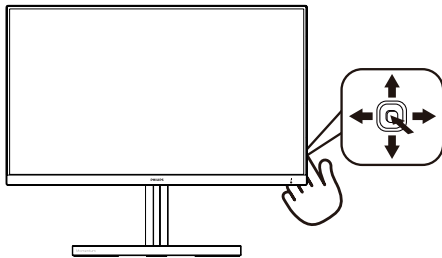
#### 2 ¿Por qué lo necesito?

Porque siempre es deseable disfrutar de un monitor que reproduzca de forma optimizada los tipos de contenido de uso más frecuente. De este modo, el software SmartImage modifica dinámicamente el brillo, el contraste, el color y la nitidez en tiempo real para mejorar la experiencia de visualización del monitor.

#### 3 ¿Cómo funciona?

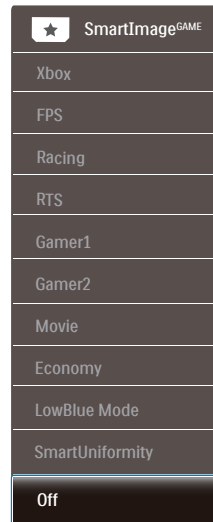
SmartImage es una avanzada tecnología de Philips que analiza el contenido que se visualiza en su pantalla. Basándose en un escenario seleccionado por usted, SmartImage mejora dinámicamente el contraste, la saturación de color y la nitidez de las imágenes para optimizar el contenido en reproducción, todo ello en tiempo real y con sólo pulsar un botón.

#### 4 ¿Cómo se activa SmartImage?



1. Deslice el botón de encendido hacia la izquierda para iniciar el menú de visualización en pantalla de SmartImage.
2. Cambie hacia arriba y hacia abajo para seleccionar entre los modos Xbox, FPS, Racing (Carreras), RTS, Gamer 1 (Jugador 1), Gamer 2 (Jugador 2), Movie (Película), Economy (Ahorro), LowBlue Mode (Modo azul Bajo), SmartUniformity, Off (Desactivado).
3. El menú de visualización en pantalla de SmartImage permanecerá en la pantalla durante cinco segundos. También puede desplazar el botón hacia la izquierda para confirmar.

Hay varias selecciones: Xbox, FPS, Racing (Carreras), RTS, Gamer 1 (Jugador 1), Gamer 2 (Jugador 2), Movie (Película), Economy (Ahorro), LowBlue Mode (Modo azul Bajo), SmartUniformity, Off (Desactivado).



- Xbox: Suba de nivel su experiencia con Xbox optimizando el rendimiento de los juegos, conectando el mando a distancia y habilitando la función Ambiglow.

Funcionalidad: Optimiza la configuración

### 3. Optimización de la imagen

de pantalla para Xbox, conecta el mando a distancia a la consola y habilita Ambiglow.

- Rendimiento óptimo de la imagen: Optimiza la calidad de la imagen de la pantalla y el tiempo de respuesta para las consolas Xbox.
- Control CEC conveniente: El Control de la electrónica de consumo (CEC, Consumer Electronics Control) conecta el mando a distancia a la pantalla y la consola Xbox, lo que permite controlar la configuración de la alimentación y del volumen.
- Experiencia inmersiva Xbox Ambiglow: Cuando esté en modo Xbox, el monitor brillará, de forma predeterminada, en verde ambiente Xbox para una experiencia Xbox más inmersiva.
- Otros modos Ambiglow: Hay más modos Ambiglow disponibles para usar para una experiencia personalizada.
- FPS: para juegos FPS (Disparos en primera persona). Mejora los detalles del nivel de negro en temas oscuros.
- Racing (Carreras): para juegos de carreras. Proporciona un tiempo de respuesta más rápido y gran saturación de color.
- RTS: para juegos de estrategia en tiempo real (RTS, Real Time Strategy), se puede resaltar una parte seleccionada por el usuario (a través de SmartFrame). La calidad de imagen se puede ajustar para la parte resaltada.
- Gamer1 (Jugador1): configuración de preferencias del usuario guardada como Gamer 1 (Jugador 1).
- Gamer2 (Jugador2): configuración de preferencias del usuario guardada como Gamer 2 (Jugador 2).
- Movie (Película): Este modo acentúa la luminosidad e intensifica la saturación de los colores, el contraste dinámico y la nitidez para mostrar todos los detalles de las áreas oscuras de un vídeo y evitar

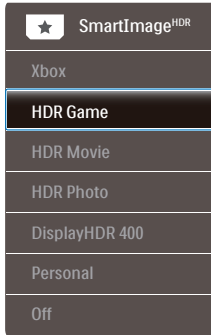
el desgaste del color en las áreas más brillantes, ajustando a su vez dinámicamente los diferentes valores para lograr una visualización de vídeo de máxima calidad.

- Economy (Ahorro): Este perfil controla los niveles de brillo y contraste y ajusta la retroiluminación con precisión para generar un entorno óptimo destinado a aplicaciones ofimáticas de uso frecuente y reducir el consumo de energía.
- LowBlue Mode (Modo azul Bajo): El modo azul Bajo para productividad agradable a la vista: los estudios han demostrado que de la misma forma que los rayos ultravioletos pueden provocar daños a los ojos, los rayos de luz azul de onda corta de las pantallas LED también pueden provocar daños a los ojos y afectar la vista a lo largo del tiempo. Desarrollado para el bienestar, el ajuste del modo azul Bajo de Philips emplea la tecnología de software inteligente para reducir la luz azul de onda corta.
- SmartUniformity: las fluctuaciones de brillo en diferentes partes de la pantalla constituyen un fenómeno común entre las pantallas LCD. Normalmente la uniformidad se mide entre el 75 % y el 80 %. Al habilitar la función SmartUniformity de Philips, la uniformidad de la pantalla aumenta por encima del 95 %. Esto produce más coherencia e imágenes reales.
- Off (Desactivado): Esta opción permite desactivar SmartImage.

Cuando esta pantalla recibe una señal HDR del dispositivo conectado, seleccione el modo de imagen que mejor se adapte a sus necesidades.

Hay varias selecciones: Xbox, Juego HDR, Película HDR, Foto HDR, DisplayHDR 400, Personal y Desactivado.

### 3. Optimización de la imagen



- Xbox: Suba de nivel su experiencia con Xbox optimizando el rendimiento de los juegos, conectando el mando a distancia y habilitando la función Ambiglow con formato HDR.

Funcionalidad: Optimiza la configuración de pantalla para Xbox, conecta el mando a distancia a la consola y habilita Ambiglow.

- Rendimiento óptimo de la imagen: Optimiza la calidad de la imagen de la pantalla y el tiempo de respuesta para las consolas Xbox.
- Control CEC conveniente: El Control de la electrónica de consumo (CEC, Consumer Electronics Control) conecta el mando a distancia a la pantalla y la consola Xbox, lo que permite controlar la configuración de la alimentación y del volumen.
- Experiencia inmersiva Xbox Ambiglow: Cuando esté en modo Xbox, el monitor brillará, de forma predeterminada, en verde ambiente Xbox para una experiencia Xbox más inmersiva.
- Otros modos Ambiglow: Hay más modos Ambiglow disponibles para usar para una experiencia personalizada.
- Juego HDR: configuración ideal de optimización para jugar a videojuegos. Con un blanco más brillante y un negro más oscuro, la escena del juego es intensa y revela más detalles, detectando fácilmente

a los enemigos que se esconden en un rincón oscuro y las sombras.

- Película HDR: configuración ideal para ver películas HDR. Proporcione mejor contraste y brillo para una experiencia de visualización más realista e inmersiva.
- Foto HDR: mejora los colores rojo, verde y azul para conseguir imágenes reales.
- DisplayHDR 400: cumple con el estándar DisplayHDR 400 VESA.
- Personal: Personalice la configuración disponible en el menú de imagen.
- Desactivado: no se realiza ninguna optimización por parte de HDR SmartImage.

#### ⓘ Nota

Para desactivar la función HDR, deshabilítela desde el dispositivo de entrada y su contenido. Las configuraciones incoherentes de HDR entre el dispositivo de entrada y el monitor pueden provocar imágenes no deseadas.

## 3.2 SmartContrast

### 1 ¿Qué es?

Es una exclusiva tecnología que analiza de manera dinámica el contenido visualizado y optimiza automáticamente la relación de contraste del monitor para lograr una calidad visual y disfrute de la visualización máximos, intensificando la retroiluminación con objeto de obtener imágenes más claras, limpias y brillantes o atenuándola para facilitar la visualización de imágenes sobre fondos oscuros.

### 2 ¿Por qué lo necesito?

Porque siempre es deseable disfrutar de la mejor claridad visual y la máxima comodidad de visualización, independientemente del tipo de contenido. SmartContrast controla de manera dinámica el contraste y ajusta la retroiluminación para dotar de claridad, limpieza y brillantez a las imágenes asociadas a juegos o vídeos y mejorar la legibilidad del texto, elemento común al realizar tareas de oficina. Al reducir el consumo de energía del monitor; usted reduce el gasto energético y prolonga la vida útil del mismo.

### 3 ¿Cómo funciona?

Al activar SmartContrast, la función analiza en tiempo real el contenido en reproducción para ajustar los colores y controlar la intensidad de la retroiluminación. El resultado es una mejora dinámica del contraste que le permitirá disfrutar de una gran experiencia en sus momentos de ocio, al visualizar vídeos o divertirse con juegos.

### 3.3 AMD FreeSync Premium



Jugar a videojuegos con un ordenador ha sido durante mucho tiempo una experiencia imperfecta, ya que los monitores y las unidades de procesamiento gráfico no se actualizan a la vez. A veces, una unidad de procesamiento gráfico puede mostrar muchas imágenes nuevas durante una sola actualización del monitor y el monitor mostrará partes de cada una de las imágenes como una sola imagen. Esto se denomina "cortes". Los jugadores pueden reparar esos cortes con una función denominada "v-sync", pero la imagen puede mostrarse entrecortada mientras la unidad de procesamiento gráfico espera a que el monitor solicite una actualización para generar nuevas imágenes.

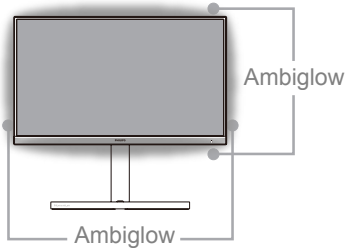
La capacidad de respuesta de la entrada del ratón y los fotogramas por segundo también se reducen con la función v-sync. La tecnología AMD FreeSync Premium de AMD elimina todos estos problemas al permitir que la unidad de procesamiento gráfico actualice el monitor en el momento en que una nueva imagen esté lista. Esto permite a los jugadores disfrutar de una experiencia increíblemente fluida, reactiva y sin cortes.

Disponible para las tarjetas gráficas compatibles.

- Sistema operativo
  - Windows 10/8.1/8/7
- Tarjeta gráfica: Series R9 290/300 y R7 260
  - Serie AMD Radeon R9 300
  - AMD Radeon R9 Fury X
  - AMD Radeon R9 360
  - AMD Radeon R7.360
  - AMD Radeon R9 295X2

- AMD Radeon R9 290X
- AMD Radeon R9.290
- AMD Radeon R9.285
- AMD Radeon R7 260X
- AMD Radeon R7.260
- APU de procesador de escritorio de la serie A y de movilidad
  - AMD A10-7890K
  - AMD A10-7.870K
  - AMD A10-7.850K
  - AMD A10-7800
  - AMD A10-7.700K
  - AMD A8-7670K
  - AMD A8-7.650K
  - AMD A8-7600
  - AMD A6-7400K

## 4. Ambiglow



### 1 ¿Qué es?

Ambiglow agrega una nueva dimensión a su experiencia de visualización. El innovador procesador Ambiglow ajusta continuamente el color y brillo globales de la luz para adaptarse a la imagen de la pantalla. Las opciones de usuario como el modo automático y configuraciones de brillo de 3 pasos permiten ajustar el ambiente a su gusto y a la superficie de la pared disponible. Ya sea que esté jugando o viendo películas, Philips Ambiglow le ofrece una experiencia de visualización única y de inmersión.

### 2 ¿Cómo funciona?

Es recomendable atenuar las condiciones de iluminación de la habitación para optimizar al máximo el efecto. Asegúrese de que Ambiglow está activado. Inicie una película o un juego en su PC. El monitor reaccionará con colores apropiados que crean un efecto de halo, que en general coincide con la imagen en la pantalla. También puede seleccionar manualmente los modos Brillo, Más brillante y Lo más brillante o la función Ambiglow, dependiendo de sus preferencias, lo que ayuda a reducir la fatiga ocular durante usos prolongados.

### 3 ¿Cómo habilitar la función Ambiglow?

La función Ambiglow se puede seleccionar mediante el menú OSD presionando el botón derecho para realizar la selección y, a continuación, presionando de nuevo dicho botón para confirmar la selección:

1. Presione el botón derecho.
2. Para desactivar Ambiglow, seleccione [Seguir vídeo], [Seguir audio], [Cambio de color], [Onda de color], [Respiración de color], [Noche estrellada], [Modo estático], [Su color], [Posición de la luz ], [Velocidad], [Brillo], [Desactivado].

	<b>Ambiglow</b>	<b>Follow Video</b>	
		Follow Audio	
	Game Setting	Color Shift	Clockwise
		Color Wave	Clockwise
	LowBlue Mode	Color Breathing	
		Starry Night	
	Input	Static Mode	
		Your Color	Blue
	HDMI Refresh Rate	Light Position	All-around
		Speed	Low
	Picture	Brightness	Bright
		Off	✓

## 5. HDR

### Configuración de HDR en el sistema Windows 10

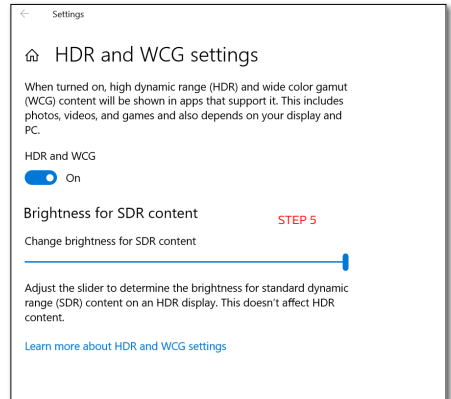
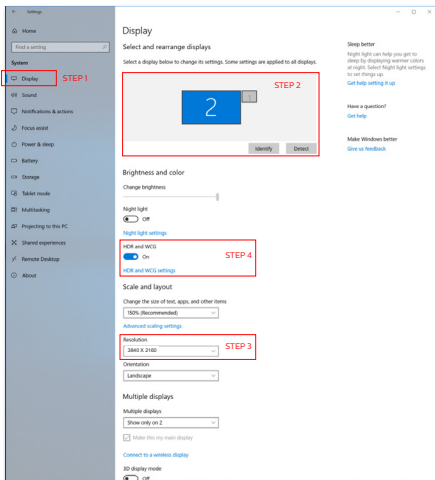
#### Pasos

1. Haga clic con el botón derecho en el escritorio y entré en Configuración de la pantalla.
2. Seleccione la pantalla o el monitor.
3. Ajuste la resolución a 3840 X 2160.
4. Active el modo "HDR y WCG".
5. Ajuste el brillo para el contenido SDR.

#### Nota:

Se necesita Windows 10; actualice siempre a la versión actualizada más reciente.

El vínculo siguiente permite obtener más información del sitio web oficial de Microsoft.  
<https://support.microsoft.com/en-au/help/4040263/windows-10-hdr-advanced-color-settings>



#### Nota

Para desactivar la función HDR, deshabilítela desde el dispositivo de entrada y su contenido.

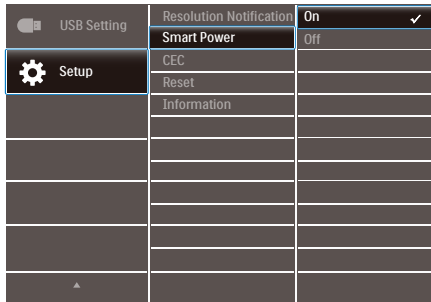
Las configuraciones incoherentes de HDR entre el dispositivo de entrada y el monitor pueden provocar imágenes no deseadas.



## 6. Power Delivery y Smart Power

Smart Power es una tecnología exclusiva de Philips que ofrece opciones de suministro de alimentación flexibles. Con Smart Power, aún puede cargar el dispositivo sin sacrificar el brillo de la pantalla, incluso establecer la pantalla como VESA DisplayHDR 400.

### 1 ¿Cómo se habilita Smart Power?



1. Conecte el dispositivo al puerto USB C.
2. Presione el botón derecho y seleccione [Configuración].
3. Seleccione [Smart Power] y active o desactive.

Modo SmartImage	Power Delivery desde USB C	Ambiglow
SmartImage	Smart Power Activado: 65W	Activado
	Smart Power Desactivado: 45W	Activado
SmartImage HDR (Juego HDR, Película HDR, Foto HDR, Personal)	Smart Power Activado: 65 W*	Activado
	Smart Power Desactivado: 45W	Activado
SmartImage HDR (VESA DisplayHDR 400)	Smart Power Activado: 65 W*	Apagado
	Smart Power Desactivado: 45 W	Activado

#### ⓘ Nota

- Si DFP (Downstream Facing Port, es decir, puerto orientado hacia abajo) utiliza más de 5 W, [Smart Power] se desactivará.

## 7. Especificaciones técnicas

Imagen/Pantalla	
Tipo de panel	IPS
Retroiluminación	W-LED
Tamaño del panel	31.5", panorámico (80 cm)
Relación de aspecto	16:9
Densidad de píxeles	0,181 (H) mm x 0,181 (V) mm
Contrast Ratio (typ.)	1000:1
Resolución óptima	3840 X 2160 @ 144Hz (HDMI/DP) 3840 X 2160 @ 120Hz (USB C)
Ángulo de visualización (típ)	178° (H) / 178° (V) a C/R > 10
Funciones de mejora de la imagen	SmartImage Game / SmartImage HDR
Frecuencia de actualización vertical	48-144Hz (HDMI/DP) 48-120Hz (USB C)
Frecuencia horizontal	30-135KHz (HDMI) 30-254KHz (DP/USB C)
sRGB	Sí
Gamut de color	Sí
SmartUniformity	Sí
Delta E	Sí
Modo LowBlue	Sí
Colores del monitor	1,07G
Sin parpadeos	Sí
HDR	DisplayHDR™ 400 con certificación VESA
Ambiglow	Sí (Ambiglow de 4 lados)
AMD FreeSync Premium	Sí
Conectividad	
Conectores	1 x USB-C (modo Alt DisplayPort, PD 65W) 1 x DisplayPort 1.4 3 x HDMI 2.1 (HDCP 2.2) 4 x USB-A, bajada con 2x BC 1.2 de carga rápida 1 x USB-B (subida) 1 x Salida de audio
Power Delivery	USB-C: up to 65W (5V/3A, 7V/3A, 9V/3A, 10V/3A, 12V/3A, 15V/3A, 20V/3.25A) USB-A: x2 de carga rápida BC 1.2, up to 7.5W (5V/1.5A)
Entrada de sincronización	Sincronización independiente
Funciones	
Altavoz integrado	5W x 2 con sonido DTS
MultiView	Modo PBP (2 dispositivos)
KVM	Sí (USB-C, USB-B)

## 7. Especificaciones técnicas

Idiomas del menú OSD	Inglés, alemán, español, griego, francés, italiano, húngaro, holandés, portugués, portugués de Brasil, polaco, ruso, sueco, finés, turco, checo, ucraniano, chino simplificado, chino tradicional, japonés y coreano		
Otras funciones	Instalación VESA (100 x 100mm), Bloqueo Kensington		
Compatibilidad con Plug & Play	DDC/CI, sRGB, Windows 10/8.1/8/7, Mac OSX		
<b>Soporte</b>			
Inclinación	-5 / +15 grados		
Giro	-20 / +20 grados		
Ajuste de la altura	130 mm		
Rotación (329M1RVE)	-90 / +90 grados		
<b>Alimentación</b>			
Consumo energético	Voltaje de entrada de CA a 100 VCA, 50 Hz	Voltaje de entrada de CA a 115 VCA, 60 Hz	Voltaje de entrada de CA a 230VCA, 50 Hz
Funcionamiento normal	59,2W (típ.)	58,9W (típ.)	58,8W (típ.)
Suspensión (Modo Espera)	0,5W	0,5W	0,5W
Modo Apagado	0,3W	0,3W	0,3W
Disipación de calor*	Voltaje de entrada de CA a 100 VCA, 50 Hz	Voltaje de entrada de CA a 115 VCA, 60 Hz	Voltaje de entrada de CA a 230VCA, 50 Hz
Funcionamiento normal	202,05 BTU/h (típ.)	201,03 BTU/h (típ.)	200,68 BTU/h (típ.)
Suspensión (Modo Espera)	1,71 BTU/h	1,71 BTU/h	1,71 BTU/h
Modo Apagado	1,02 BTU/h	1,02 BTU/h	1,02 BTU/h
Indicador LED de encendido	Modo encendido: Blanco, espera/suspendido: Blanco (intermitente)		
Fuente de alimentación	Integrada, 100-240 VCA, 50/60 Hz		
<b>Dimensiones</b>			
Producto con soporte (An x Al x Pr)	715 x 596 x 297 mm (329M1RV) 715 x 618 x 297 mm (329M1RVE)		
Producto sin soporte (An x Al x Pr)	715 x 428 x 78 mm		
Producto con embalaje (An x Al x Pr)	800 x 526 x 224 mm		
<b>Peso</b>			
Producto con soporte	11,63 kg (329M1RV) 11,71 kg (329M1RVE)		
Producto sin soporte	7,80 kg		
Producto con embalaje	16,67 kg (329M1RV) 16,79 kg (329M1RVE)		
<b>Condiciones de funcionamiento</b>			
Intervalo de temperatura (funcionamiento)	0°C a 40°C		
Humedad relativa (funcionamiento)	De 20 a 80 %		

## 7. Especificaciones técnicas

Presión atmosférica (funcionamiento)	De 700 a 1060 hPa
Intervalo de temperatura (en reposo)	-20°C a 60°C
Humedad relativa (sin funcionar)	De 10 a 90 %
Presión atmosférica (sin funcionar)	De 500 a 1060 hPa

### Condiciones medioambientales y energía

RoHS	SÍ
Embalaje	100% reciclable
Sustancias específicas	Carcasa 100% libre de PVC/BFR

### Carcasa

Color	Negro
Acabado	Satinado / Textura

### Nota

1. Estos datos se encuentran sujetos a cambios sin aviso previo. Visite [www.philips.com/support](http://www.philips.com/support) para descargar la última versión del folleto.
2. Hojas informativas para SmartUniformity y Delta E están incluidas en la caja.

## 7.1 Resolución y modos predefinidos

### 1 Resolución máxima

3840 X 2160 @ 144 Hz (HDMI/DP)

3840 X 2160 @ 120 Hz (USB C)

### 2 Resolución recomendada

3840 X 2160 @ 60 Hz

Frecuencia horizontal (kHz)	Resolución	Frecuencia vertical (Hz)
31.47	720 x 400	70.09
31.47	640 x 480	59.94
35.00	640 x 480	66.67
37.86	640 x 480	72.81
37.50	640 x 480	75.00
37.88	800 x 600	60.32
46.88	800 x 600	75.00
48.36	1024 x 768	60.00
60.02	1024 x 768	75.03
44.77	1280x 720	59.86
63.89	1280 x 1024	60.02
79.98	1280 x 1024	75.03
67.50	1920 x 1080	60.00
135.00	1920 x 1080	120.00
133.29	1920x2160 (PBP)	59.98
183.00	2560x1440	120.00
67.50	3840 x 2160	30.00
112.50	3840 x 2160	50.00
135.00	3840 x 2160	60.00
266.65	3840 x 2160	120.00
319.94	3840 x 2160 (HDMI/DP)	144.00

## 3 Temporización de vídeo

Resolución	Frec.V (Hz)
640 x 480p	60 Hz 4:3
720x 480p	60 Hz 4:3
720 x 480p	60 Hz 16:9
1280x 720p	60Hz
1920x 1080i	60Hz
1920x 1080p	60Hz
720 x 576p	50Hz 4:3
720 x 576p	50Hz 16:9
1280x 720p	50Hz
1920 x 1080i	50Hz
1920 x 1080p	50Hz
3840 x 2160p	50Hz
3840 x 2160p	60Hz

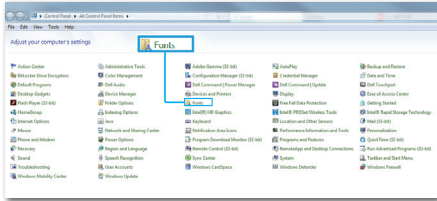
### Nota

1. Tenga en cuenta que la pantalla funciona mejor con la resolución nativa de 3840 x 2160. Para lograr una mejor calidad de visualización, siga la recomendación de la resolución.
2. La resolución predeterminada a través de HDMI es 3840 x 2160 a 120 Hz para juegos de consola HDMI 2.1 óptimos Si desea ejecutar 4K UHD con 144 Hz, vaya al menú OSD, seleccione [Frecuencia de actualización HDMI] y cambie a [144 Hz].

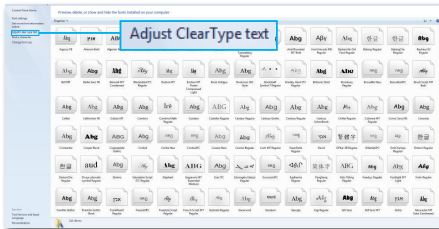
## 7. Especificaciones técnicas

3. Si observa que el texto de la pantalla se desvanece, puede ajustar la configuración de la fuente en el equipo de sobremesa o portátil siguiendo estos pasos.

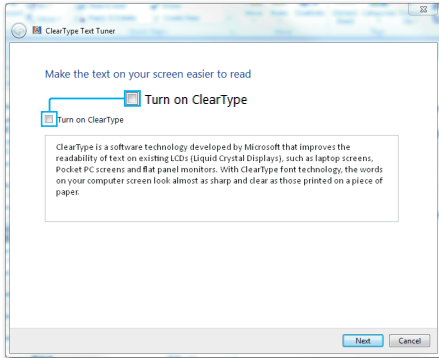
Paso 1: Panel de control/Todos los elementos del panel de control/Fuentes



Paso 2: Ajustar borrado de texto de tipo



Paso 3: Desactivar "Clear Type" (Borrar tipo)



## 8. Administración de energía

Si ha instalado en su PC una tarjeta de gráficos o software de VESA compatible con DPM, el monitor puede reducir automáticamente el consumo de energía cuando no lo use. Al detectar una entrada desde un teclado, un ratón u otro dispositivo de entrada, el monitor se 'despertará' de manera automática. La siguiente tabla muestra el consumo de energía y la señalización de esta característica de ahorro de energía automática:

Definición de administración de energía					
Modo VESA	Vídeo	Sin-cronización horizontal	Sin-cronización vertical	Energía consumida	Color del indicador LED
Activo	ACTIVADO	Sí	Sí	58,9 W (tip.) 205,8W (máx.)	Blanco
Suspensión (Modo Espera)	DESACTIVADO	No	No	0,5W	Blanco (intermitente)
Modo Apagado	DESACTIVADO	-	-	0,3 W	DESACTIVADO

A continuación se muestran los parámetros empleados para medir el consumo de potencia de este monitor:

- Resolución nativa: 3840 X 2160
- Contraste: 50%
- Brillo: 70% (EU Brillo: 10%)
- Temperatura de color: 6500 k con patrón de blancos completo

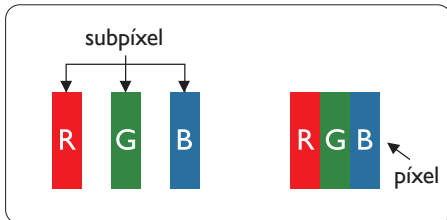
### Nota

Estos datos se encuentran sujetos a cambios sin aviso previo.

## 9. Atención al cliente y garantía

### 9.1 Política de Philips sobre defectos asociados a píxeles en monitores de panel plano

Philips se esmera por proporcionar productos de la máxima calidad. Empleamos algunos de los procesos industriales de fabricación más avanzados y aplicamos las prácticas de control de calidad más exigentes. No obstante, a veces resulta inevitable la aparición de defectos asociados a píxeles o subpíxeles en los paneles TFT que se instalan en los monitores de panel plano. Ningún fabricante puede garantizar la ausencia de defectos asociados a píxeles un panel, pero Philips garantiza que reparará o reemplazará cualquier monitor en garantía que presente un número inaceptable de defectos. Este aviso explica los diferentes tipos de defectos asociados a píxeles y define los niveles de defecto aceptables para cada tipo. Para que un panel TFT en garantía sea reparado o sustituido a causa de la existencia de defectos asociados a píxeles, éstos deben estar presentes en número superior a los niveles aceptables. Por ejemplo, un monitor no puede contener más de un 0,0004% de subpíxeles defectuosos. Por otra parte, Philips concede una importancia aún mayor a aquellos defectos y combinaciones de defectos asociados a píxeles que resultan más apreciables. Esta política es válida para todo el mundo.



### Píxeles y subpíxeles

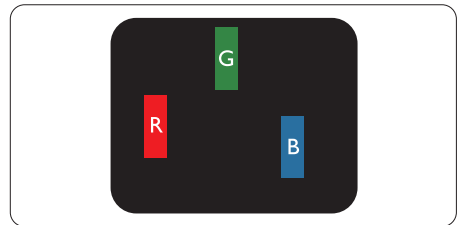
Un píxel, o elemento gráfico, está compuesto por tres subpíxeles con los colores primarios: rojo, verde y azul. Muchos píxeles juntos forman una imagen. Cuando los tres subpíxeles de colores que forman un píxel se iluminan, aparentan ser un único píxel de color blanco. Cuando los tres subpíxeles de colores se oscurecen, aparentan ser un único píxel de color negro. Otras combinaciones de píxeles iluminados y oscurecidos aparentan ser píxeles únicos de otros colores.

### Tipos de defectos asociados a píxeles

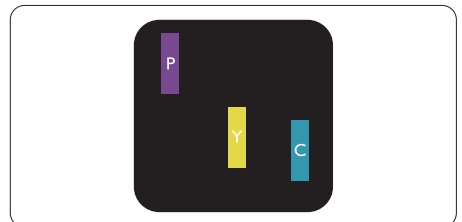
Los defectos asociados a píxeles y subpíxeles se manifiestan en la pantalla de diferentes formas. Existen dos categorías de defectos asociados a píxeles y, dentro de cada una de ellas, varios tipos de defectos asociados a subpíxeles.

### Defectos de punto brillante

Los defectos de punto brillante se manifiestan en forma de píxeles o subpíxeles que están siempre iluminados o 'encendidos'. En otras palabras, un punto brillante es un subpíxel que destaca en la pantalla cuando el monitor está reproduciendo una imagen oscura. Existen distintos tipos de puntos brillantes.



Un subpíxel rojo, verde o azul iluminado.

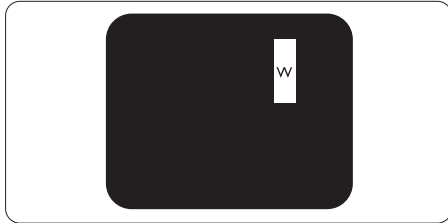




## 9. Atención al cliente y garantía

Dos subpíxeles adyacentes iluminados:

- Rojo + Azul = Púrpura
- Rojo + Verde = Amarillo
- Verde + Azul = Cian (Celeste)



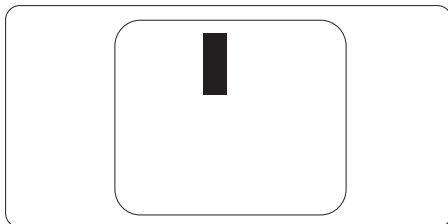
Tres subpíxeles adyacentes iluminados (un píxel blanco).

### Nota

Un punto brillante rojo o azul debe ser más del 50 por ciento más brillante que los puntos adyacentes, mientras que un punto brillante verde es un 30 por ciento más brillante que los puntos adyacentes.

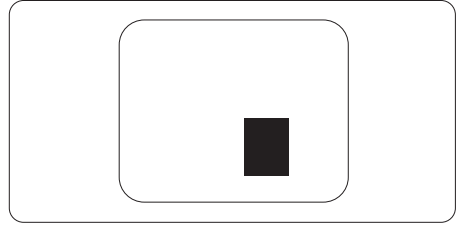
### Defectos de punto negro

Los defectos de punto negro se manifiestan en forma de píxeles o subpíxeles que están siempre oscurecidos o 'apagados'. En otras palabras, un punto oscuro es un subpíxel que destaca en la pantalla cuando el monitor está reproduciendo una imagen clara. Existen distintos tipos de puntos negros.



### Proximidad de los defectos asociados a píxeles

Debido a que la proximidad entre varios defectos similares asociados a píxeles y subpíxeles determina en buena medida su visibilidad, Philips ha determinado también diferentes tolerancias para dicha magnitud.



### Tolerancias para defectos asociados a píxeles

Para tener derecho a reparación o sustitución debido a la existencia de defectos asociados a píxeles durante el período de garantía, el panel TFT de un monitor Philips plano debe sufrir un número de defectos asociados a píxeles o subpíxeles que sobrepase las tolerancias enumeradas en las tablas siguientes.

DEFECTOS DE PUNTO BRILLANTE	NIVEL ACEPTABLE
1 subpíxel iluminado	2
2 subpíxeles adyacentes iluminados	1
3 subpíxeles adyacentes iluminados (un píxel blanco)	0
Distancia entre dos defectos de punto brillante*	> 15 mm
Número total de defectos de punto brillante de todos los tipos	3
DEFECTOS DE PUNTO NEGRO	NIVEL ACEPTABLE
1 subpíxel oscurecido	5 o menos
2 subpíxeles adyacentes oscurecidos	2
3 subpíxeles adyacentes oscurecidos	0
Distancia entre dos defectos de punto negro*	> 15 mm
Número total de defectos de punto negro de todos los tipos	5 o menos
NÚMERO TOTAL DE DEFECTOS DE PUNTO	NIVEL ACEPTABLE
Número total de defectos de punto brillante o negro de todos los tipos	5 o menos

 **Nota**

1 o 2 defectos asociados a subpíxeles adyacentes = 1 defecto de punto

## 9.2 Atención al cliente y garantía

Para obtener información sobre la cobertura de la garantía y requisitos de soporte adicionales válidos para su región, visite el sitio Web [www.philips.com/support](http://www.philips.com/support) para obtener detalles o póngase en contacto con el Centro atención al cliente de Philips local.

Para conocer el período de garantía, consulte la declaración de garantía del manual de información normativas y servicios.

Si desea extender el Período de garantía general, se ofrece un paquete de servicio Fuera de garantía a través de nuestro Centro de servicio certificado.

Si desea utilizar este servicio, asegúrese de adquirirlo en un plazo de 30 días naturales a partir de la fecha de compra original. Durante el período de garantía extendido, el servicio incluye un servicio de recogida, reparación y devolución; sin embargo, el usuario asumirá todos los costes acumulados.

Si el Socio de servicio certificado no puede realizar las reparaciones requeridas bajo el paquete de garantía extendida ofrecido, buscaremos soluciones alternativas para usted, si fuera posible, hasta el período de garantía extendido que haya adquirido.

Póngase en contacto con nuestro Representante de servicio de atención al cliente de Philips o con el centro de contacto local (por número de atención al consumidor) para obtener más detalles.

A continuación figura el número del Centro de atención al cliente de Philips.

• Período de garantía estándar local	• Período de garantía extendido	• Período de garantía total
• Varían en función de las regiones	• + 1 año	• Período de garantía estándar local +1
	• + 2 años	• Período de garantía estándar local +2
	• + 3 años	• Período de garantía estándar local +3

\*\*Se requiere la prueba de compra original y la compra de garantía extendida.

### Nota

Consulte el manual de información de normativas y servicios para conocer la línea directa de servicio regional, disponible en la página de soporte técnico del sitio web de Philips.

## 10. Resolución de problemas y preguntas más frecuentes

### 10.1 Resolución de problemas

Esta página explica problemas que pueden ser corregidos por el usuario. Si el problema no desaparece después de aplicar las soluciones descritas, póngase en contacto con un representante del Servicio de atención al cliente de Philips.

#### 1 Problemas comunes

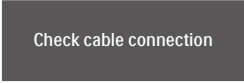
##### No se muestra ninguna imagen (el indicador LED de encendido no está iluminado)

- Asegúrese de que el cable de alimentación se encuentre enchufado a una toma de suministro eléctrico y a la parte posterior de la pantalla.
- En primer lugar, asegúrese de que el botón de alimentación situado en la parte posterior de la pantalla se encuentre en la posición APAGADO y, a continuación, presiónelo para colocarlo en la posición ENCENDIDO.

##### No se muestra ninguna imagen (el indicador LED de encendido está iluminado en color blanco)

- Asegúrese de que el PC se encuentre encendido.
- Asegúrese de que el cable de señal se encuentre conectado correctamente al PC.
- Asegúrese de que no existan patillas torcidas en el extremo de la conexión del cable de la pantalla. Si es así, repare o sustituya el cable.
- Es posible que la característica de Ahorro de energía se encuentre activada.

#### La pantalla muestra el mensaje:



Check cable connection

- Asegúrese de que el cable de la pantalla se encuentre conectado correctamente al PC. (Consulte también la Guía de inicio rápido).
- Compruebe que el cable de la pantalla no tenga clavijas torcidas.
- Asegúrese de que el PC se encuentre encendido.

#### El monitor emite humo o genera chispas

- No realice ninguna operación para tratar de resolver el problema
- Por seguridad, desconecte el monitor de la toma de suministro eléctrico inmediatamente
- Póngase en contacto con un representante del servicio de atención al cliente de Philips inmediatamente.

#### 2 Problemas relacionados con la imagen

##### La imagen vibra en la pantalla

- Compruebe que el cable de señal se encuentre conectado correctamente a la tarjeta gráfica o al PC.

##### La imagen no es nítida, no se distingue o presenta demasiada oscuridad

- Modifique los niveles de contraste y brillo a través del menú OSD.

##### Una imagen "residual", "quemada" o "fantasma" permanece en la pantalla después de apagar el equipo.

- La visualización ininterrumpida de imágenes fijas o estáticas durante un período prolongado de tiempo puede provocar que la imagen se "queme", provocando así la aparición de una "imagen residual" o "imagen fantasma" en la pantalla. La aparición de imágenes "quemadas", "residuales" o "fantasma" es un fenómeno conocido en el entorno que rodea a las tecnologías de fabricación de paneles LCD. En la mayoría de los casos, la imagen "quemada", "residual" o "fantasma"

desaparece gradualmente al cabo de un tiempo tras apagar el equipo.

- Active siempre un salvapantallas móvil si deja el monitor sin atención.
- Active siempre una aplicación que actualice la pantalla periódicamente si el monitor LCD se destina a la presentación permanente de contenido estático.
- Si no se activa un protector de pantalla o una aplicación de actualización periódica de pantalla, es posible que existan graves síntomas de imágenes "quemadas", "residuales" o "fantasmas" que no desaparecerán y no será posible resolver. La garantía no cubre los problemas descritos anteriormente.

La imagen parece estar distorsionada.

El texto se percibe difuso o borroso.

- Configure la resolución de pantalla del PC a valores que coincidan con la resolución nativa de la pantalla.

Han aparecido puntos verdes, rojos, azules, oscuros o blancos en la pantalla

- La aparición de este tipo de puntos es característica del cristal líquido, en el que se basa la tecnología actual. Consulte la política de píxeles para obtener más información.

\* La intensidad del indicador luminoso de encendido es demasiado elevada y provoca molestias

- Puede modificar la intensidad del indicador luminoso de "encendido" ajustando el parámetro Configuración del indicador LED de encendido, al que puede acceder a través de los controles principales del menú OSD.

Para obtener más ayuda, consulte la información de contacto de servicio que se incluye en el manual de información de normativas y servicios y póngase en contacto con el representante de servicio de atención al cliente de Philips.

\* [La funcionalidad varía según la pantalla.](#)

### 3 Problemas relacionados con el audio

No se reproducen sonidos

- Compruebe que el cable de audio se encuentre conectado correctamente al PC y al monitor.
- Asegúrese de que el audio no se encuentre desactivado. Pulse "Menu" (Menú) para abrir el menú OSD; seleccione "Audio" y, a continuación, "Mute" (Silencio). Compruebe si la opción indicada se encuentra configurada como "Off" (Desactivado).
- Pulse "Volume" (Volumen) a través de los controles principales del menú OSD para ajustar el volumen.

---

## 10.2 Preguntas más frecuentes de carácter general

**P1. ¿Qué debo hacer si, al instalar la pantalla, esta muestra el mensaje 'Cannot display this video mode' (No se puede representar este modo de video)?**

**Respuesta:** La resolución recomendada para esta pantalla es de: 3840 X 2160 .

- Desconecte todos los cables y conecte el PC a su antigua pantalla.
- En el menú Start (Inicio) de Windows, seleccione Settings (Configuración) / Control Panel (Panel de control). En la ventana Control Panel (Panel de control), seleccione el icono Display (Pantalla). En el panel de control de la Display (Pantalla), seleccione 'Settings' (Ajustes). En el cuadro 'Desktop Area' (Área del escritorio) de la pestaña de configuración, desplace la barra deslizante hasta 3840 X 2160 píxeles.
- Abra 'Advanced Properties' (Propiedades avanzadas) y configure el parámetro Refresh Rate (Frecuencia de actualización) a 60 Hz. A continuación, haga clic en ACEPTAR.

- Reinicie el PC y repita los pasos 2 y 3 para comprobar que esté configurado a 3840 X 2160 .
- Apague el PC, desconecte el monitor antiguo y vuelva a conectar la pantalla Philips LCD.
- Encienda la pantalla y, a continuación, su PC.

**P2: ¿Cuál es la frecuencia de actualización recomendada para una pantalla LCD?**

**Respuesta:**

La frecuencia de actualización recomendada para las pantallas LCD es de 60 Hz. Si se produce alguna perturbación en la pantalla, se puede configurar a 75 Hz para intentar que desaparezca.


**P3: ¿Qué son los archivos .inf e .icm? ¿Cómo instalo los controladores (.inf e .icm)?**

**Respuesta:** Se trata de archivos de controlador para el monitor. Es posible que su PC le solicite los controladores del monitor (archivos .inf e .icm) cuando instale por primera vez el monitor. Siga las instrucciones del manual del usuario. Los controladores del monitor (archivos .inf e .icm) se instalarán automáticamente.

**P4. ¿Cómo ajusto la resolución?**

**Respuesta:** El controlador de la tarjeta de vídeo y gráfica y la pantalla conjuntamente determinan las resoluciones disponibles. Puede seleccionar la resolución que desee en el Control Panel (el Panel de control) de Windows® "Display properties" (Propiedades de pantalla).

**P5. ¿Qué puedo hacer si me pierdo mientras ajusto los parámetros de la pantalla a través del menú OSD?**

**Respuesta:** Pulse el botón  y seleccione "Reset" (Restablecer) para recuperar la configuración de fábrica original.

**P6. ¿Es la pantalla LCD resistente a arañazos?**




**Respuesta:** En general, se recomienda que la superficie del panel no esté sujeta a impactos excesivos y esté protegida contra objetos afilados o romos. Al manipular la pantalla, asegúrese de no ejercer presión o fuerza sobre la superficie del panel. Ello podría invalidar las condiciones de la garantía.

**P7. ¿Cómo debo limpiar la superficie del monitor LCD?**

**Respuesta:** Para realizar una limpieza normal, utilice un paño limpio y suave. Para realizar una limpieza en profundidad, use alcohol isopropílico. No use disolventes de ningún otro tipo (como alcohol etílico, etanol, acetona, hexano, etc.).

**P8. ¿Puedo cambiar la configuración de color de mi pantalla?**

**Respuesta:** Sí, puede cambiar la configuración de color a través del control OSD conforme a los siguientes procedimientos:

- Pulse  para abrir el menú OSD (menú en pantalla).
- Presione  para seleccionar la opción "Color" y, a continuación, presione  para entrar en la configuración de color, en la que hay tres opciones disponibles.
  1. Color Temperature (Temperatura de color): Native, 5000 K, 6500 K, 7500 K, 8200 K, 9300 K y 11500 K. Los valores en torno a 5000K conceden al panel un aspecto "cálido, con una tonalidad de color blanco rojizo"; los valores en torno a 11500K conceden al panel un aspecto "frío", con una "tonalidad de color blanco azulado".
  2. sRGB: Es una configuración estándar que garantiza el intercambio de colores correcto entre diferentes dispositivos

(por ejemplo, cámaras digitales, pantallas, impresoras, escáneres, etc.)

3. User Define (Definido por el usuario): Permite al usuario modificar los colores rojo, verde y azul según sus preferencias.

 **Nota**

Una medida del color de la luz irradiada por un objeto mientras se está calentando. Esta medida se expresa en grados Kelvin (una escala de temperatura absoluta). Una menor temperatura en grados Kelvin (como 2004 K) genera una tonalidad roja; una mayor temperatura (como 9300 K) genera una tonalidad azul. Una temperatura neutra (en torno a 6504 K) genera una tonalidad blanca.

**P9. ¿Puedo conectar la pantalla LCD a cualquier PC, estación de trabajo o Mac?**

**Respuesta:** Sí. Todas las pantallas LCD Philips son totalmente compatibles con PC, Mac y estaciones de trabajo. Puede que necesite usar un cable adaptador para conectar el monitor a un Mac. Póngase en contacto con su representante comercial de Philips si desea obtener más información.

**P10. ¿Son las pantallas LCD Philips compatibles con "Plug-and-Play"?**

**Respuesta:** Sí, las pantallas Philips son compatibles con la funcionalidad "Conectar y listo", así como con Windows 7, Windows 8, Windows 10, Mac OSX.

**P11. ¿Qué son la adherencia de imágenes, las imágenes quemadas, las imágenes residuales y las imágenes fantasma que suelen sufrir los paneles LCD?**

**Respuesta:** La visualización ininterrumpida de imágenes fijas o estáticas durante un prolongado período de tiempo pueden provocar "quemado" en la pantalla, efecto

que también se conoce como "imágenes residuales" o "imágenes fantasma". La aparición de imágenes "quemadas", "residuales" o "fantasma" es un fenómeno conocido en el entorno que rodea a las tecnologías de fabricación de paneles LCD. En la mayoría de los casos, el "envejecimiento", las "imágenes residentes" o las "imágenes fantasma" desaparecerán gradualmente al cabo de un período de tiempo después de que se desconecte la alimentación. Active siempre un programa de protección de pantalla cambiante cuando deje el monitor desatendido. Active siempre una aplicación que actualice la pantalla periódicamente si el monitor LCD se destina a la presentación permanente de contenido estático.


 **Advertencia**

Si no se activa un protector de pantalla o una aplicación de actualización periódica de pantalla, es posible que existan graves síntomas de imágenes "quemadas", "residuales" o "fantasmas" que no desaparecerán y no será posible resolver. La garantía no cubre los problemas descritos anteriormente.

**P12. ¿Por qué mi pantalla no muestra texto nítido y sí caracteres irregulares?**

**Respuesta:** La pantalla LCD funciona mejor con su resolución nativa de 3840 X 2160 . Para lograr una mejor visualización, use esta resolución.

**P13: ¿Cómo puedo desbloquear y bloquear mi botón de acceso directo?**

**Respuesta:** Presione  durante 10 segundos para desbloquear o bloquear el botón de acceso directo. Mediante esta acción, el monitor muestra el mensaje

## 10. Resolución de problemas y preguntas más frecuentes

“Atención” para notificar el estado de desbloqueo o bloqueo tal y como se muestra en las ilustraciones siguientes.



Display controls unlocked



Display controls locked

**P14: ¿Dónde puedo encontrar el manual de información de normativas y servicios mencionado en EDFU?**

**Respuesta:** El manual de información de normativas y servicios se puede descargar de la página de soporte técnico del sitio web de Philips.





2021 © TOP Victory Investments Ltd. Todos los derechos reservados.

Este producto se ha fabricado y se vende bajo la responsabilidad de Top Victory Investments Ltd., y Top Victory Investments Ltd. es el garante respecto a este producto. Philips y Philips Shield Emblem son marcas comerciales registradas de Koninklijke Philips N.V. y se usan bajo licencia.

Las especificaciones se encuentran sujetas a cambios sin un aviso previo.

Versión: 329MIREIT