



צג Dell USB-C P2722HE/P2422HE מדריך למשתמש



דגם: P2722HE/P2422HE
דגם רגולטורי: P2722HE/P2422HEc/P2422HEb

 הערה: הערה מתווה מידע חשוב שסייע לך להשתמש במחשב שלך בצורה טובה יותר.

 זהירות: זהירות מתווה אפשרות של נזק לחומרה או לאובדן נתונים אם לא ממלאים אחר ההוראות.

 אזהרה: אזהרה מתווה אפשרות של נזק לרכוש, פגיעה גופנית או מוות.

זכויות יוצרים © Dell Inc. 2021 או חברות הבת שלה. כל הזכויות שמורות. Dell, EMC, וסימנים רשומים אחרים הם סימנים רשומים של Dell Inc. או של חברות הבת שלה. USB Type-C® ו-USB-C® הם סימנים מסחריים רשומים של פורום מיישמי USB. סימנים רשומים אחרים עשויים להיות סימנים מסחריים של הבעלים שלהם בהתאמה.

תוכן העניינים

6	אודות הצג שלך
6	תוכן האריזה
7	תכונות המוצר
9	זיהוי חלקים ופקדים
9	מבט מלפנים
10	מבט מאחור
11	מבט מלמטה
13	מפרט הצג
15	מפרט רזולוציה
15	מצבי וידאו נתמכים
15	מצבי תצוגה מוגדרים מראש
16	מצבי העברה מרובת זרמים של DP (MST)
16	מפרט חשמלי
17	מאפיינים פיזיים
18	מאפייני סביבה
19	תפקידי פינים
22	יכולת "הכנס והפעל"
22	ממשק אפיק טורי אוניברסלי (USB)
22	SuperSpeed USB 5 Gbps (USB3.2 Gen1)
22	USB סוג C
23	מחבר USB 3.2 במורד הזרם
23	מחבר USB מסוג C
24	יציאות USB
24	יציאת RJ45 (בצד של המחבר)
25	התקנת התקן
26	סטטוס תאורת LED של מחבר RJ45
26	מדיניות איכות ופיקסלים בצג LCD



27	הנחיות לתחזוקה
27	ניקוי הצג
28	התקנת הצג
28	חיבור המעמד
31	חיבור הצג
32	חיבור הכבל DisplayPort (DisplayPort ל-DisplayPort)
32	חיבור כבל USB סוג C
32	חיבור הכבל HDMI (אופציונלי)
33	חיבור הצג לשימוש בתכונה DP Multi-Stream Transport (MST)
	חיבור הצג לשימוש בפונקציה USB-C Multi-Stream Transport
33	(העברה מרובת זרמים) (MST)
34	חיבור הכבל RJ45 (אופציונלי)
34	סנכרון לחצן ההפעלה של Dell (DPBS)
37	חיבור הצג ל-DPBS בפעם הראשונה
38	שימוש בפונקציית DPBS
	חיבור הצג לשימוש בפונקציה USB-C Multi-Stream Transport
40	(העברה מרובת זרמים) (MST)
41	חיבור הצג ל-USB-C
43	סידור הכבלים
43	הסרת מעמד הצג
44	התקנת VESA על הקיר (אופציונלי)
45	הפעלת הצג
45	הפעל את הצג
45	שימוש בבקר הג'ויסטיק
46	שימוש בתפריט תצוגת המסך (OSD)
46	גישה ל-מפעיל התפריט
47	שימוש במקשי הניווט
48	גישה למערכת התפריטים
59	הודעת אזהרה בתצוגת המסך
63	הגדרת רזולוציה מקסימלית




64	שימוש במתקן ההטיה, במעמד המסתובב ובתוספת האנכית.
64	הטיה, סביבול.
64	הרחבה אנכית.
65	סיבוב הצג.
65	יש לסובב בכיוון השעון.
66	יש לסובב נגד כיוון השעון.
67	התאמת הגדרות תצוגת הסיבוב של המערכת.
68	פתרון בעיות.
68	בדיקה עצמית.
69	אבחון מובנה.
71	בעיות נפוצות.
74	בעיות ספציפיות של המוצר.
75	בעיות ספציפיות בממשק (USB) Universal Serial Bus
77	נספח
77	הודעות FCC (ארה"ב בלבד) ומידע נוסף על תקנות.
77	לפניה ל-Dell.
	בסיס הנתונים של המוצר באיחוד האירופי לגבי תווית צריכת
77	החשמל ודף פרטי המוצר.



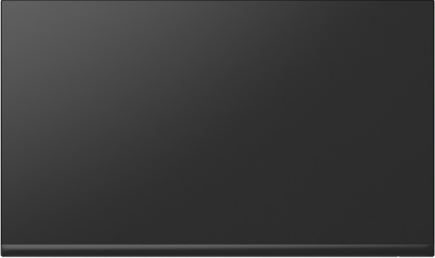


אודות הצג שלך

תוכן האריזה

הצג שרכשת מגיע עם כל הרכיבים שמוצגים בטבלה להלן. אם חסר מי מהרכיבים, יש לפנות לתמיכה הטכנית של Dell. למידע נוסף, ראה [לפניה ל-Dell](#).

 הערה: יתכן שפריטים מסוימים הם אופציונליים, ועשויים שלא להיכלל עם הצג שלך. ייתכן שתכונות מסוימות לא יהיו זמינות במדינות מסוימות.

 הערה: אם אתה מחבר מעמד שקנית מכל מקור אחר, יש למלא אחר הוראות ההתקנה שנכללו עם המעמד.

צג	
רגל המעמד	
בסיס המעמד	



<p>כבל חשמל (שונה בהתאם למדינה)</p>	
<p>כבל DisplayPort ל-DisplayPort (1.8 מטר)</p>	
<p>כבל USB סוג C (1.8 מטר)</p>	
<p>אזיקון</p>	
<ul style="list-style-type: none"> • מדריך התקנה מהירה • מידע אודות בטיחות, סביבה ותקינה 	

תכונות המוצר

לצג של **P2722HE/P2422HE Dell** יש מטריצה פעילה, טרנזיסטור סרט דק (TFT), תצוגת גביש נוזלי (LCD) ותאורה אחורית מסוג LED. תכונות הצג כוללות:

- **P2422HE**: שטח תצוגה גלוי של 60.47 ס"מ (23.80 אינץ') (נמדד באלכסון). רזולוציה 1080 × 1920 (16:9), וכן תמיכה במסך מלא ברזולוציות נמוכות יותר.
- **P2722HE**: שטח תצוגה גלוי של 68.60 ס"מ (27 אינץ') (נמדד באלכסון). רזולוציה 1080 × 1920 (16:9), וכן תמיכה במסך מלא ברזולוציות נמוכות יותר.
- זווית צפייה רחבה מאפשרת לצפות בישיבה או בעמידה.
- סולם צבעים של 99% sRGB.
- חיבור דיגיטלי עם DisplayPort, USB מסוג C ו-HDMI.



- USB סוג C בודד כדי לספק מתח (W 65 PD) למחשב מחברת תואם בעת קבלת אות וידאו ונתונים.
 - יכולות כונון בהטיה, סביבול, גובה וסיבוב.
 - מעטפת אולטרה-דקה ממזערת את פער המעטפת בשימוש רב-צגי, ומאפשרת התקנה קלה יותר עם חוויית צפייה אלגנטית.
 - מעמד ניתק וחורים להתקן תלייה Video Electronics Standards Association (VESA™) 100 מ"מ לפתרונות תלייה גמישים.
 - מצויד ביציאה 1 במעלה הזרם של USB סוג C, ו-4 יציאות במורד הזרם של USB 5 Gbps (USB 3.2 Gen1) SuperSpeed USB A.
 - יציאות USB-C ו-RJ45 מאפשרות חיבור לרשת, באמצעות כבל אחד.
 - יכולת "הכנס והפעל", אם נתמכת במערכת שלך.
 - כונוני תצוגת מסך (OSD) להגדרה קלה ולמיטוב של המסך.
 - מנעול לחצן ההפעלה ולחצני הג'ויסטיק.
 - חריץ מנעול אבטחה.
 - מנעול למעמד.
 - $W \geq 0.3$ במצב המתנה.
 - מיטוב הנוחות לעיניים עם מסך ללא ריצוד ותכונה של פליטה חלשה של אור כחול.
 - הצג משתמש בלוח אור כחול חלש ומציית ל-TUV Rheinland (פתרון חומרה) במצב הגדרת ברית מחדל/איפוס להגדרות היצרן (**Preset mode** "מצבים מוגדרים מראש": **Standard** "סטנדרטי").
- ⚠ אזהרה:** ההשפעות האפשריות לטווח-ארוך של פליטת אור כחול מהצג עלולות לגרום נזק לעיניים, כולל עייפות לעיניים, מתח עיני דיגיטלי וכו'. תכונת **ComfortView Plus** מיועדת להפחית את כמות האור הכחול שנפלט מהצג כדי למטב את הנוחות לעיניים.



זיהוי חלקים ופקדים

מבט מלפנים



תיוור	תווית
מחונן הפעלה של LED נורית המאירה באור לבן רציף מתווה שהצג פעיל ומתפקד כשורה. נורית שמהבהבת באור לבן מתווה שהצג במצב המתנה.	1

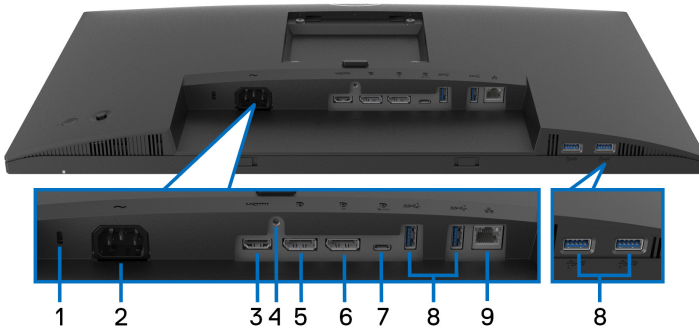




מבט מאחור עם מעמד הצג

שימוש	תיאור	תווית
ניתן להרכיב את הצג על הקיר באמצעות ערכת הרכבה לקיר תואמת VESA (100 מ"מ × 100 מ"מ - מאחורי מכסה לוחית VESA המצורפת).	פתחי הרכבת VESA (100 מ"מ × 100 מ"מ - מאחורי מכסה לוחית VESA המצורפת)	1
מפרטת את האישורים הרגולטורים.	תווית רגולטורית	2
משחרר את המעמד מהצג.	לחצן לשחרור המעמד	3
יש להשתמש בתווית זו לסימוכין אם עליך לפנות אל Dell לקבלת תמיכה טכנית.	תווית ברקוד, מספר סידורי ותג שירות	4
להפעלה או כיבוי של הצג.	לחצן הפעלה/כיבוי	5
משמש כדי לשלוט בתפריט תצוגת המסך (OSD). (למידע נוסף, ראה הפעלת הצג)	ג'ויסטיק	6
לשימוש כדי לארגן כבלים על ידי הצבתם דרך החריץ.	חריץ ניהול כבלים	7





מבט מלמטה ללא מעמד צג

שימוש	תיאור	תווית
מאבטח את הצג עם מנעול אבטחה (מנעול אבטחה אינו כלול).	חריץ מנעול אבטחה	1
יש לחבר את כבל החשמל (כלול עם הצג שלך).	מחבר חשמלי	2
יש לחבר את המחשב עם כבל ה-HDMI.	יציאת HDMI	3
מקבע את המעמד לצג באמצעות בורג 6 x M3 (הבורג אינו כלול).	מנעול מעמד	4
יש לחבר את המחשב עם כבל ה-DisplayPort (כלול עם הצג שלך).	DisplayPort (קלט)	5
פלט DisplayPort עבור צג בעל יכולת MST (העברת מספר זרמים). כדי לאפשר MST, ראה חיבור הצג לשימוש בתכונה DP Multi-Stream Transport (MST) . הערה: יש להסיר את תקע הגומי בעת שימוש במחבר פלט DisplayPort.	DisplayPort (פלט)	6



<p>מחבר את כבל ה-USB סוג C שהגיע עם הצג שלך אל המחשב. יציאה זו תומכת באספקת מתח על ידי USB, בנתונים, ובאותות וידאו DisplayPort. יציאת SuperSpeed USB 5 Gbps ה- (USB 3.2 Gen1) סוג C תומכת במצב החלופי של DP 1.2 עם רזולוציה מקסימלית של 1920 × 1080 ב- 60 Hz, PD 20 V, 3.25 A, 15 W / 3 A, 3 V, 9 A, 5 V, 3 A.</p> <p>הערה: USB סוג C אינו נתמך בגרסאות של Windows שישנות מ-Windows 10.</p>	<p>יציאת USB מסוג C במעלה הזרם</p>	<p>7</p>
<p>מחברות את מכשיר ה-USB שברשותך.*</p> <p>הערה: לשימוש ביציאות אלו, עליך לחבר את כבל ה-USB סוג C (כלול עם הצג שלך) ליציאה במעלה הזרם של ה-USB סוג C בצג ולמחשבך.</p>	<p>יציאת SuperSpeed USB 5 Gbps (USB 3.2 Gen1) סוג A במורד הזרם (4)</p>	<p>8</p>
<p>לחיבור לאינטרנט. ניתן לגלוש באינטרנט באמצעות RJ45 רק לאחר חיבור כבל USB סוג C (כלול עם הצג שלך) מהחשב לצג.</p>	<p>יציאת RJ45</p>	<p>9</p>

*כדי להימנע מהפרעה לאותות, לאחר חיבור מכשיר USB אלחוטי ליציאת USB במורד הזרם, לא מומלץ לחבר אף מכשיר USB אחר ליציאה/ות הסמוכה/ות.



מפרט הצג

P2722HE	P2422HE	דגם
TFT LCD - מטריצה פעילה -		סוג מסך
טכנולוגיית In-Plane Switching "החלפה במישור"		טכנולוגיית לוח
16:9		יחס גובה/רוחב
תמונה לצפייה		
686 מ"מ (27 אינץ')	604.70 מ"מ (23.80 אינץ')	אלכסוני
597.89 מ"מ (23.54 אינץ')	527.04 מ"מ (20.75 אינץ')	רוחב (אזור פעיל)
336.31 מ"מ (13.24 אינץ')	296.46 מ"מ (11.67 אינץ')	גובה (אזור פעיל)
201076.38 מ"מ ²	156246.27 מ"מ ²	סך האזור
(311.67 אינץ' ²)	(242.15 אינץ' ²)	
0.3114 מ"מ × 0.3114 מ"מ	0.2745 מ"מ × 0.2745 מ"מ	גובה פיקסל
82	93	פיקסל לאינץ' (PPI)
178° (אנכי) טיפוס		זווית צפייה
178° (אופקי) טיפוס		
300 cd/m ² (טיפוסי)	250 cd/m ² (טיפוסי)	פלט בהיקות
1000 ל-1 (טיפוסי)		יחס ניגודיות
טיפול נגד בוהק בציפוי המוקשח (3H) של המקטב הקדמי		ציפוי מסך תצוגה
sRGB 99% (טיפוסי)		סולם צבעים
מערכת LED edgelight לבן		תאורה אחורית
5 מילישניות (מצב מהיר)		זמן תגובה
8 מילישניות (מצב רגיל)		
16.7 מיליון צבעים (8 ביט)		עומק צבע



<ul style="list-style-type: none"> • 1 × יציאת HDMI גירסה 1.4 (HDCP 1.4) • 1 × DisplayPort גירסה 1.2 (HDCP 1.4) • 1 × DisplayPort (פלט) עם MST (HDCP 1.4) • 1 × יציאת USB סוג C במעלה הזרם (מצב חלופי עם DisplayPort 1.2, אספקת מתח של PD עד 65 W)* • 4 × יציאות (USB 3.2 Gen1) SuperSpeed USB 5 Gbps במורד הזרם • 1 × יציאת RJ45 		קישוריות
5.99 מ"מ (עליון)	5.38 מ"מ (עליון)	רוחב גבול (קצה צג לאזור פעיל)
6.01 מ"מ (שמאל/ימין)	5.38 מ"מ (שמאל/ימין)	
17.29 מ"מ (תחתית)	16.66 מ"מ (תחתית)	
יכולת כוונון		
150 מ"מ		מעמד בעל כוונון גובה הטיה סביבול ציר
-5° עד 21°		
-45° עד 45°		
-90° עד 90°		
כן		ניהול כבלים
תכונת סידור בקלות ותכונות מפתח אחרות		Dell Display Manager
חריץ מנעול אבטחה (מנעול כבל נמכר בנפרד)		אבטחה

*DisplayPort ו-USB סוג C (מצב חלופי עם DisplayPort 1.2): קיימת תמיכה ב-HBR2.



מפרט רזולוציה

דגם	P2722HE/P2422HE
טווח סריקה אופקי	30 עד 83 kHz
טווח סריקה אנכי	56 עד 76 Hz (אוטומטי)
רזולוציה קבועה מראש מקסימלית	1080 × 1920 ב-60 Hz

מצבי וידאו נתמכים

דגם	P2722HE/P2422HE
יכולות תצוגת וידאו (מצב חלופי של HDMI ו-DisplayPort ו-USB סוג C)	1080p, 1080i, 720p, 576p, 480p

מצבי תצוגה מוגדרים מראש

קוטביות סנכרון (אופקי/אנכי)	שעון פיקסלים (MHz)	תדר אנכי (Hz)	תדר אופקי (kHz)	מצב תצוגה
+/-	28.30	70.10	31.50	400 × 720
-/-	25.20	59.90	31.50	480 × 640
-/-	31.50	75.00	37.50	480 × 640
+/+	40.00	60.30	37.90	600 × 800
+/+	49.50	75.00	46.90	600 × 800
-/-	65.00	60.00	48.40	768 × 1024
+/+	78.80	75.00	60.00	768 × 1024
+/+	108.00	75.00	67.50	864 × 1152
+/-	74.25	59.90	45.00	720 × 1280
+/-	95.75	74.80	56.50	720 × 1280
+/+	108.00	60.00	64.00	1024 × 1280
+/+	135.00	75.00	80.00	1024 × 1280
+/+	108.00	60.00	60.00	R-900 × 1600
+/+	148.50	60.00	67.50	1080 × 1920



מצבי העברה מרובת זרמים של DP (MST)

מספר מקסימלי של צגים חיצוניים שניתן לתמוך	צג מקור MST
1080 × 1920 ב-60 Hz	1080 × 1920 ב-60 Hz
<ul style="list-style-type: none"> 1 (באמצעות קלט USB סוג C) 3 (באמצעות קלט DisplayPort) 	

 הערה: קיימת תמיכה רק ברזולוציה חיצונית מקסימלית של 1080 × 1920, בקצב של 60 Hz.

מפרט חשמלי

P2722HE	P2422HE	דגם
<ul style="list-style-type: none"> • 600 mV לכל שורה DisplayPort 1.2/HDMI 1.4*, 100 ohm לכל זוג דיפרנציאלי דיפרנציאלי, עכבת קלט של 100 ohm לכל זוג דיפרנציאלי • תמיכה בקלט אות USB-C (עם מצה חלופי) 		אותות קלט וידאו
100 VAC עד 240 VAC / 50 Hz או 60 Hz ± 3 Hz / 1.70 A (טיפוסי)	100 VAC עד 240 VAC / 50 Hz או 60 Hz ± 3 Hz / 1.50 A (טיפוסי)	קלט מתח AC/תדר/זרם
<ul style="list-style-type: none"> • 120 V: A 40 (מקס') ב-0°C (התחלה קרה) • 240 V: A 80 (מקס') ב-0°C (התחלה קרה) 		זרם נהירה
<ul style="list-style-type: none"> • 0.20 W (מצב כבוי)¹ • 0.20 W (מצב המתנה)¹ • 17.1 W (מצב פעיל)¹ • 132 W (מקס')² • 16.99 W (Pon)³ • 54.6 kWh (TEC)³ 	<ul style="list-style-type: none"> • 0.2 W (מצב כבוי)¹ • 0.3 W (מצב המתנה)¹ • 14.5 W (מצב פעיל)¹ • 118 W (מקס')² • 14.79 W (Pon)³ • 48.02 kWh (TEC)³ 	צריכת חשמל

*קיימת תמיכה ב-DisplayPort 1.2/HBR2.

¹ כפי שמוגדר בתקנות EU 2019/2021 ו-EU 2019/2013.

² הגדרת בהירות וניגודיות מקסימליות עם טעינת חשמל מקסימלית בכל יציאות USB.


³ Pon: צריכת חשמל במצב פעיל כפי שמוגדר בגירסת Energy Star 8.0.

TEC: סך צריכת החשמל ב-kWh כפי שמוגדר בגירסת Energy Star 8.0.



מסמך זה מיועד למטרת מידע בלבד, ומשקף ביצועים במעבדה. יתכן שביצועי המוצר שלך יהיו שונים, בהתאם לתוכנה, לרכיבים ולציוד ההיקפי שהזמנת, ואין חובה לעדכן מידע זה. בהתאם, אין על הלקוח להסתמך על מידע זה בעת קבלת החלטה לגבי סבילויות חשמליות או אחרת. אין אחריות לגבי הדיוק או שלמות המידע שניתן במפורש או במרומז.



הערה: צג זה מאושר על ידי ENERGY STAR. 
 מוצר זה מתאים ל-ENERGY STAR בהגדרות ברירת מחדל היצרן שלו, שניתן לאחזר באמצעות הפונקציה "Factory Reset" (איפוס להגדרות היצרן) בתפריט תצוגת המסך. שינוי הגדרות ברירת מחדל היצרן או איפשוור תכונות אחרות עשוי להגדיל את צריכת החשמל שעלולה לחרוג מהמגבלה שמפורטת ב-ENERGY STAR.

מאפיינים פיזיים

דגם	P2422HE	P2722HE
סוג כבל אות	<ul style="list-style-type: none"> דיגיטלי: DisplayPort, 20 פינים דיגיטלי: HDMI, 19 פינים (לא כלול כבל) אפיק טורי אוניברסלי: סוג C, 24 פינים 	
<p>הערה: הצגים של Dell מיועדים לפעול באופן מיטבי עם כבלי הווידאו שנכללו עם הצג שלך. הואיל ואין ל-Dell שליטה על ספקי הכבלים השונים בשוק, סוגי החומרים, מחברים והתהליך שמשמש לייצור כבלים אלו, לא ניתנת ערובה על ידי Dell על ביצועי וידאו לגבי כבלים שלא נכללו עם הצג של Dell שלך.</p>		
מימדים (כולל מעמד)		
גובה (מורחב)	496.11 מ"מ (אינץ')	534.15 מ"מ (21.03 אינץ')
גובה (דחוס)	364.00 מ"מ (14.33 אינץ')	384.15 מ"מ (15.12 אינץ')
רוחב	537.80 מ"מ (21.17 אינץ')	609.90 מ"מ (24.01 אינץ')
עומק	179.57 מ"מ (7.07 אינץ')	190.10 מ"מ (7.48 אינץ')
מימדים (לא כולל מעמד)		
גובה	318.50 מ"מ (12.54 אינץ')	359.60 מ"מ (14.16 אינץ')
רוחב	537.80 מ"מ (21.17 אינץ')	609.90 מ"מ (24.01 אינץ')
עומק	52.15 מ"מ (2.05 אינץ')	52.15 מ"מ (2.05 אינץ')



מימדי המעמד		
גובה (מורחב)	410.80 מ"מ (16.17 אינץ')	428.30 מ"מ (16.86 אינץ')
גובה (דחוס)	364.00 מ"מ (14.33 אינץ')	381.50 מ"מ (15.02 אינץ')
רוחב	245.00 מ"מ (9.65 אינץ')	268.00 מ"מ (10.55 אינץ')
עומק	179.57 מ"מ (7.07 אינץ')	190.10 מ"מ (7.48 אינץ')
בסיס	245.00 מ"מ × 173.00 מ"מ (9.65 אינץ' × 6.81 אינץ')	268.00 מ"מ × 185.00 מ"מ (10.55 אינץ' × 7.28 אינץ')
משקל		
משקל כולל אריזה	8.38 ק"ג (18.47 פאונד)	9.62 ק"ג (21.21 פאונד)
המשקל כולל את מכלול המעמד והכבלים	6.00 ק"ג (13.23 פאונד)	7.14 ק"ג (15.74 פאונד)
משקל ללא מכלול המעמד (להרכבה על הקיר או לשיקולי הרכבת VESA - ללא כבלים)	3.81 ק"ג (8.40 פאונד)	4.92 ק"ג (10.85 פאונד)
משקל מכלול המעמד	1.76 ק"ג (3.88 פאונד)	1.89 ק"ג (4.17 פאונד)

מאפייני סביבה

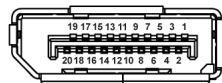
דגם	P2422HE	P2722HE
תקנים תואמים		
<ul style="list-style-type: none"> • צג המאושר על ידי ENERGY STAR • רישום EPEAT אם רלוונטי. רישום EPEAT עשוי להיות שונה לפי מדינה. ראה www.epeat.net לטסטוס הרשמה לפי מדינה. • תואם ל-RoHS • תצוגות מאושרות TCO ו-TCO Edge • צג ללא PVC/BFR (לא כולל כבלים חיצוניים) • זכוכית שאינה מכילה ארסן או כספית לגבי הלוח בלבד 		
טמפרטורה		
בפעולה	0°C עד 40°C (32°F עד 104°F)	
לא בפעולה	<ul style="list-style-type: none"> • אחסון: -20°C עד 60°C (-4°F עד 140°F) • משלוח: -20°C עד 60°C (-4°F עד 140°F) 	



לחות	
בפעולה	10% עד 80% (ללא התעבות)
לא בפעולה	<ul style="list-style-type: none"> • אחסון: 5% עד 90% (ללא התעבות) • משלוח: 5% עד 90% (ללא התעבות)
גובה	
בפעולה	5,000 מ' (16,404 רגל) (מקסימום)
לא בפעולה	12,192 מ' (40,000 רגל) (מקסימום)
פיזור תרמי	<ul style="list-style-type: none"> • 403.56 BTU/שעה (מקסימום) • 451.44 BTU/שעה (מקסימום) • 49.59 BTU/שעה (טיפוסי) • 58.48 BTU/שעה (טיפוסי)

תפקידי פינים

מחבר DisplayPort (נכנס)

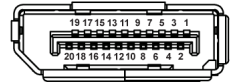


מספר פין	צד 20 פינים של כבל האותות המחובר
1	ML3 (n)
2	GND
3	ML3 (p)
4	ML2 (n)
5	GND
6	ML2 (p)
7	ML1 (n)
8	GND
9	ML1 (p)
10	ML0 (n)
11	GND
12	ML0 (p)
13	GND
14	GND
15	AUX (p)



GND	16
AUX (n)	17
זיהוי חיבור חם	18
חזרה PWR	19
DP_PWR V 3.3+	20

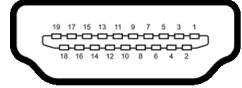
מחבר DisplayPort (פליט)



מספר פין	צד 20 פינים של כבל האותות המחובר
1	ML0 (p)
2	GND
3	ML0 (n)
4	ML1 (p)
5	GND
6	ML1 (n)
7	ML2 (p)
8	GND
9	ML2 (n)
10	ML3 (p)
11	GND
12	ML3 (n)
13	CONFIG1
14	CONFIG2
15	AUX CH (p)
16	GND
17	AUX CH (n)
18	זיהוי חיבור חם
19	חזרה
20	DP_PWR



מחבר HDMI



מספר פין	צד 19 פינים של כבל האותות המחובר
1	TMDS DATA 2+
2	מגן 2 TMDS DATA 2
3	TMDS DATA 2-
4	TMDS DATA 1+
5	מגן 1 TMDS DATA 1
6	TMDS DATA 1-
7	TMDS DATA 0+
8	מגן 0 TMDS DATA 0
9	TMDS DATA 0-
10	TMDS CLOCK+
11	מגן TMDS CLOCK
12	TMDS CLOCK-
13	CEC
14	שמור (אין חיבור במכשיר)
15	(SCL) DDC CLOCK
16	(SDA) DDC DATA
17	הארקה CEC/DDC
18	מתח V 5+
19	זיהוי חיבור חם



יכולת "הכנס והפעל"

אפשר להתקין את הצג בכל מערכת התומכת ב"הכנס והפעל". הצג מספק אוטומטית למחשב את נתוני EDID (Extended Display Identification Data) שלו תוך שימוש בפרוטוקולי DDC (Display Data Channel) ומאפשר למחשב להגדיר את עצמו ולמטב את ביצועי הצג. רוב התקנות הצג מבוצעות באופן אוטומטי; יש לך אפשרות לבחור הגדרות אחרות כרצונך. למידע נוסף אודות שינוי הגדרות הצג, ראה [הפעלת הצג](#).

ממשק אפיק טורי אוניברסלי (USB)

סעיף זה מספק מידע אודות יציאות ה-USB שזמינות בצג.

SuperSpeed USB 5 Gbps (USB3.2 Gen1)

קיימת תמיכה בעוצמה מרבית (בכל יציאה)	קצב נתונים	מהירות העברה
W 4.5	Gbps 5	SuperSpeed
W 4.5	Mbps 480	מהירות גבוהה
W 4.5	Mbps 12	מהירות מלאה

USB סוג C

תיאור	USB סוג C
*DisplayPort 1.2	וידאו
SuperSpeed USB 5 Gbps (USB 3.2 Gen1)	נתונים
עד ל-65 W	אספקת מתח (PD)

*קיימת תמיכה ב-HBR2.

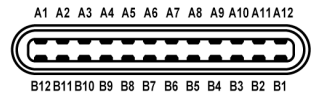


מחבר USB 3.2 במורד הזרם



מספר פין	צד 9 פינים של המחבר
1	VCC
2	D-
3	D+
4	GND
5	SSRX-
6	SSRX+
7	GND
8	SSTX-
9	SSTX+

מחבר USB מסוג C



שם אות	מספר פין	שם אות	מספר פין
GND	B1	GND	A1
TX2+	B2	TX1+	A2
TX2-	B3	TX1-	A3
VBUS	B4	VBUS	A4
CC2	B5	CC1	A5
D+	B6	D+	A6
D-	B7	D-	A7
SBU2	B8	SBU1	A8
VBUS	B9	VBUS	A9



RX1-	B10	RX2-	A10
RX1+	B11	RX2+	A11
GND	B12	GND	A12

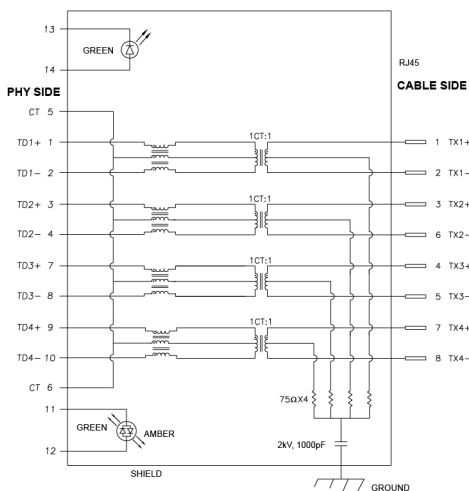
יציאות USB

- USB 1 סוג C במעלה הזרם - תחתית
- 4 יציאות USB 5 Gbps (USB 3.2 Gen1) סוג A במורד הזרם - תחתית

הערה: נדרש לפונקציונליות של SuperSpeed USB 5 Gbps (USB 3.2 Gen1) מחשב שתומך ב-SuperSpeed USB 5 Gbps (USB 3.2 Gen1).

הערה: יציאות ה-USB של הצג פועלות רק כאשר הצג פעיל או במצב המתנה. אם תכבה את הצג ולאחר מכן תדליק אותו, ייתכן שיארך לציוד ההיקפי שמחובר אליו זמן מה כדי לחזור לפעול כרגיל.

יציאת RJ45 (בצד של המחבר)




אות	מספר פין
TD1 +	1
TD1 -	2
TD2 +	3



TD2 -	4
CT	5
CT	6
TD3 +	7
TD3 -	8
TD4 +	9
TD4 -	10
ירוקה_ענבר	11
ירוקה_ענבר	12
ירוקה	13
ירוקה	14

התקנת התקן

יש להתקין את Realtek USB GBE Ethernet Controller Driver שזמין למערכת שלך. זה זמין להורדה באתר www.dell.com/support מתחת לסעיף "התקנים והורדות". המהירות המקסימלית של קצב נתוני רשת (RJ45) באמצעות USB-C היא 1000 Mbps.

 הערה: יציאת LAN זו עומדת בדרישות 1000Base-T IEEE 802.3az, תומכת Mac Address (מודפסת בתונית הדגם) (MAPT) Pass-thru ו-Wake-on-LAN (WOL) ממצב המתנה (רק S3) ופונקציית UEFI* PXE Boot, 3 תכונות אלו תלויות בהגדרת BIOS וגירסת מערכת ההפעלה. UEFI* הוא ראשי תיבות של ממשק קושחה מורחב מאוחד.



סטטוס תאורת LED של מחבר RJ45



תיוית	נורית LED	צבע	תיאור
1	נורית LED שמאלית	ירוקה	<p>מחונן קישור/פעילות:</p> <ul style="list-style-type: none"> • מהבהב - יש פעילות ביציאה. • נורית ירוקה מופעלת - מבוצע קישור. • כבוי - אין קישור.
2	נורית LED ימנית	ענבר או ירוקה	<p>מהירות מחונן:</p> <ul style="list-style-type: none"> • נורית ענבר מופעלת - עד ל-1000 Mbps • נורית ירוקה מופעלת - עד ל-100 Mbps • כבויה - 10 Mbps

הערה: הכבל RJ45 אינו אבזר סטנדרטי בשימוש נפוץ. 

מדיניות איכות ופיקסלים בצג LCD

בתהליך הייצור של צג LCD, פעמים רבות פיקסל אחד או יותר מתקבעים במצב שאינו ניתן לשינוי. קשה להבחין בפיקסלים אלו והם אינם משפיעים על האיכות או על היכולת להשתמש בתצוגה. למידע נוסף אודות האיכות של צגי Dell ומדיניות הפיקסלים, ניתן לעיין באתר www.dell.com/pixelguidelines.



הנחיות לתחזוקה

ניקוי הצג

△ זהירות: יש לקרוא ולמלא אחר הוראות בטיחות טרם ניקוי הצג.

⚠ אזהרה: טרם ניקוי הצג, יש לנתק את כבל החשמל שלו מהשקע החשמלי.

מומלץ לפעול בהתאם להוראות שברשימה הבאה להוצאה מהאריזה, לניקוי או לטיפול בצג:

- לניקוי המסך האנטי-סטטי, יש להרטיב קלות מטלית רכה ונקייה במים. במידת האפשר, יש להשתמש במטלית מיוחדת לניקוי מסכים או בתמיסה מתאימה לציפוי האנטי-סטטי. אין להשתמש בבנזין, במדלל, באמוניה, בחומרי ניקוי שוחקים או באוויר דחוס.
- יש לנקות את הצג בעזרת מטלית לחה ופושרת. יש להימנע משימוש בחומרי ניקוי מכל סוג, משום שחלק מחומרים אלו משאירים ציפוי לבנבן על הצג.
- אם הבחנת באבקה לבנה כשפרקת את הצג, יש לנגב אותה בעזרת מטלית.
- יש לטפל בזהירות בצג, משום שצג בצבע כהה עלול להישרט ולהראות יותר סימני שחיקה לבנים מאשר צג בצבע בהיר.
- כדי לשמור על איכות התמונה הטובה ביותר בצג שלך, יש להשתמש בשומר מסך משתנה דינמי, ולכבות את הצג כשאינו בשימוש.



התקנת הצג

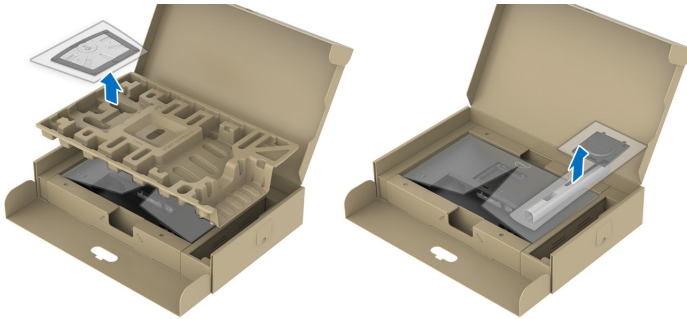
חיבור המעמד

הערה: המעמד לא מותקן במפעל לפני שהוא נשלח.

הערה: ההוראות הבאות חלות רק על חיבור המעמד שנשלח עם הצג שלך. אם אתה מחבר מעמד שקנית מכל מקור אחר, יש למלא אחר ההוראות ההתקנה שנכללו עם המעמד.

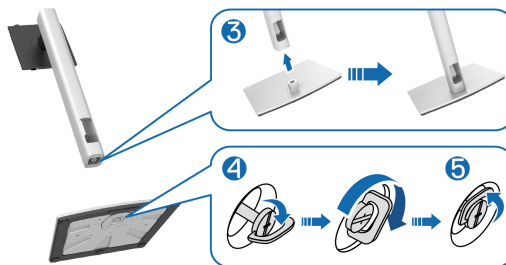
לחיבור מעמד הצג:

1. יש למלא אחר ההוראות לגבי הכנפיים של הקרטון כדי להסיר את המעמד מהכרית המאבטחת אותו.
2. יש להסיר את בסיס המעמד ואת רגל המעמד מריפוד האריזה.



הערה: הגרפיקה משמשת למטרת המחשה בלבד. מראה כרית האריזה עשוי להיות שונה.

3. יש להכניס בצורה מלאה את הלבנים של בסיס המעמד וחרוץ המעמד.
4. יש להרים את ידית ההברגה, ולסובב את הבורג בכיוון השעון.
5. לאחר שהבורג הודק היטב, יש לקפל בצורה שטוחה את ידית הבורג בתוך הגומחה.



6. יש להרים את המכסה כפי שמוצג, כדי לגשת לאזור ה-VESA להרכבת המעמד.



הערה: טרם חיבור הרכב המעמד לתצוגה, יש לוודא שכנף הלוחית הקדמית פתוחה כדי לאפשר מקום לביצוע ההרכבה.

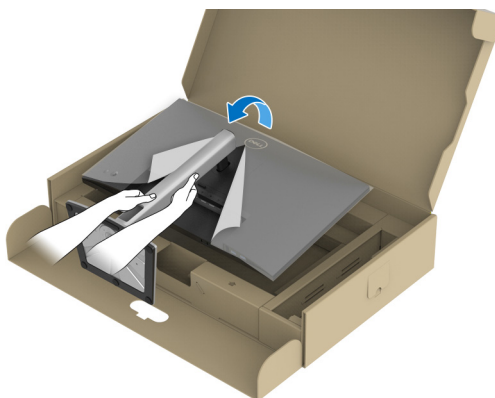
7. יש לחבר את המעמד המורכב לתצוגה.

a. התאם את חריץ ההנחיה בגב התצוגה לשתי הלשוניות שבחלק העליון של המעמד.

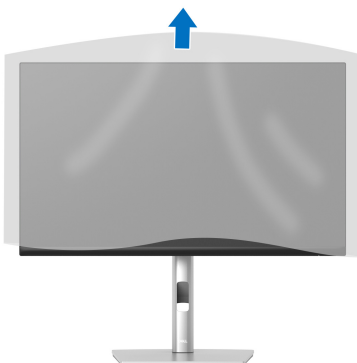
b. יש ללחוץ על המעמד עד שיינעל למקומו בנקישה.



8. יש להחזיק את רגל המעמד, ולהרים בזהירות את הצג; לאחר מכן יש להניח אותו על משטח שטוח.



9. יש להסיר את הכיסוי מהצג. הערה: יש להרים את הצג בזהירות כדי למנוע ממנו מלהחליק או ליפול.



חיבור הצג

⚠ אזהרה: לפני שתתחיל בהליך כלשהו מסעיף זה, יש למלא אחר **הוראות בטיחות**.

✍ הערה: הצגים של Dell מיועדים לפעול באופן מיטבי עם הכבלים שנכללו באריזה. Dell אינה מעניקה ערובה לאיכות הווידאו והביצועים כשנעשה שימוש בכבלים שלא נשלחו על ידי Dell.

✍ הערה: יש להשחיל את הכבלים דרך חריץ ניהול הכבלים לפני שמחברים אותם.

✍ הערה: אין לחבר בו-זמנית את כל הכבלים למחשב.

✍ הערה: הגרפיקה משמשת למטרת המחשה בלבד. מראה המחשב עשוי להיות שונה. לחיבור הצג אל המחשב:

1. כבה את המחשב ונתק את כבל החשמל.

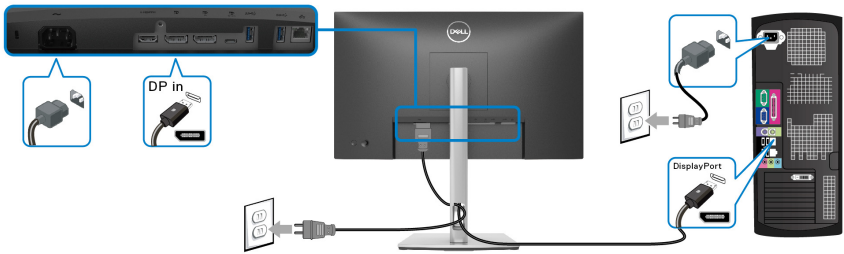
2. יש לנתב את הכבל החשמלי דרך חריץ ניהול הכבלים שבמעמד, ולאחר מכן לחבר אותו לצג.



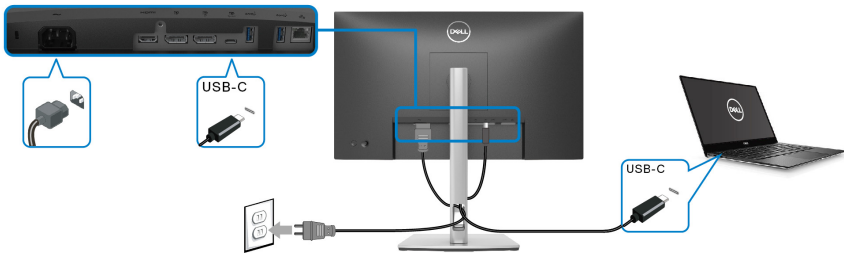
3. יש לחבר את הכבל USB, DisplayPort, C או HDMI מהצג שלך אל המחשב.



חיבור הכבל DisplayPort (DisplayPort ל-DisplayPort)



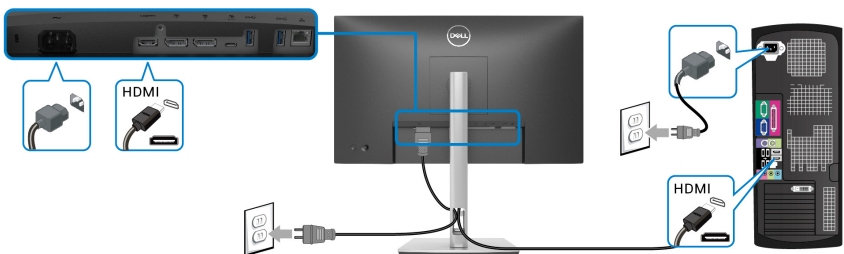
חיבור כבל USB סוג C



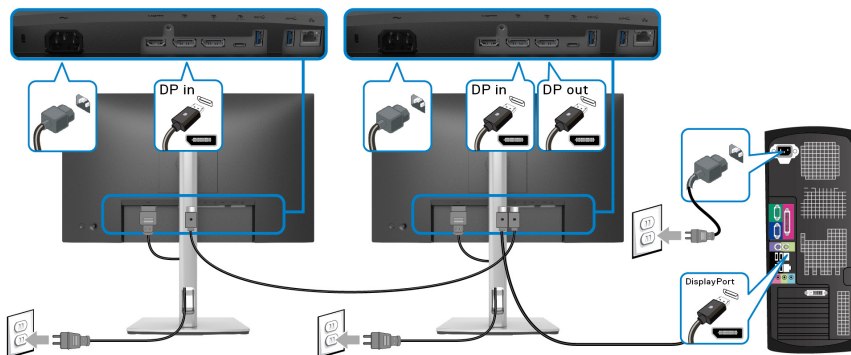
הערה: יש להשתמש רק בכבל USB סוג C שנשלח עם הצג.

- יציאה זו תומכת במצב חלופי של DisplayPort (עבור DP1.2 סטנדרטי בלבד).
- היציאה שתומכת באספקת חשמל על ידי USB סוג C (PD גרסה 3.0) מספקת עד 65 W של חשמל.
- אם מחשב המחברת שלך ליותר מ-65 W כדי לפעול והסוללה מרוקנת, אי אפשר לספק לו חשמל או לטעון אותו עם יציאת USB PD של צג זה.

חיבור הכבל HDMI (אופציונלי)



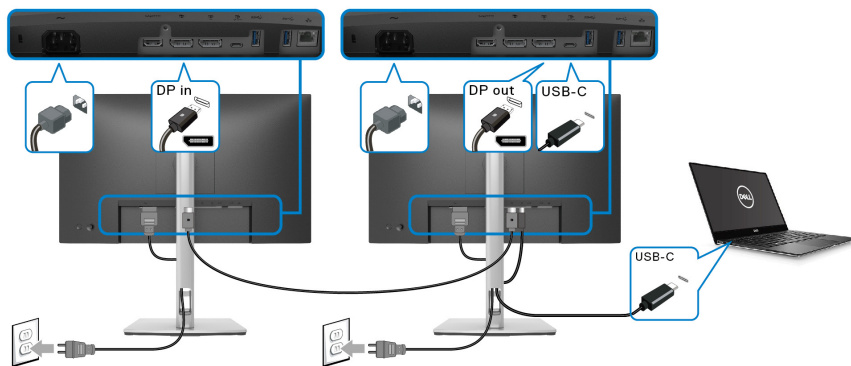
חיבור הגג לשימוש בתכונה (MST) DP Multi-Stream Transport



הערה: צג זה תומך בתכונת DP MST. לשימוש בתכונה זו, נדרש מחשב עם כרטיס מסך תואם DP1.2 אשר תומך ב-MST.

הערה: יש להסיר את תקע הגומי בעת שימוש במחבר יציאת DP.

חיבור הגג לשימוש בפונקציית USB-C Multi-Stream Transport (העברה מרובת זרמים) (MST)

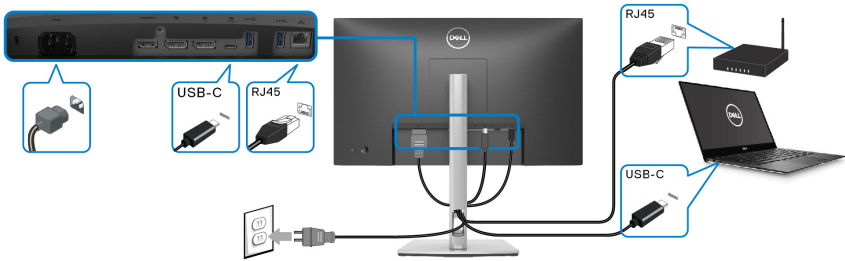


הערה: המספר המקסימלי של צגים נתמכים באמצעות MST כפוף לרוחב הפס של מקור ה-USB-C.

הערה: יש להסיר את תקע הגומי בעת שימוש במחבר יציאת ה-DP.



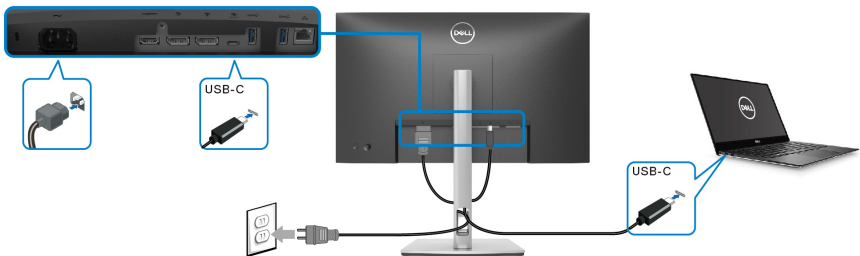
חיבור הכבל RJ45 (אופציונלי)




הערה: הכבל RJ45 אינו אבזר סטנדרטי בשימוש נפוץ. 

סנכרון לחצן ההפעלה של Dell (DPBS)

הצג שלך עוצב עם תכונת סנכרון לחצן ההפעלה של Dell (DPBS) כדי לאפשר לך לשלוט במצב הפעלת המערכת של המחשב שלך מלחצן ההפעלה של הצג. תכונה זו נתמכת רק על ידי פלטפורמת Dell עם פונקציית DPBS מובנית, והיא נתמכת רק באמצעות ממשק USB-C.

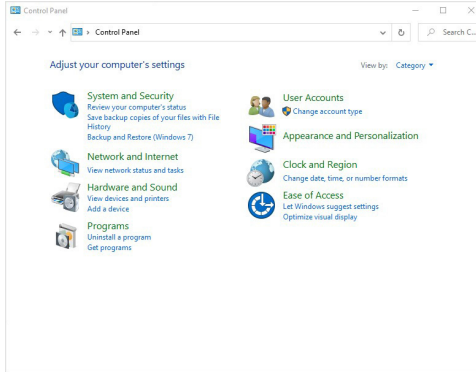


כדי לוודא שפונקציית DPBS פועלת בפעם הראשונה, יש לבצע תחילה את השלבים הבאים בפלטפורמת DPBS נתמכת ב-**לוח הבקרה**.

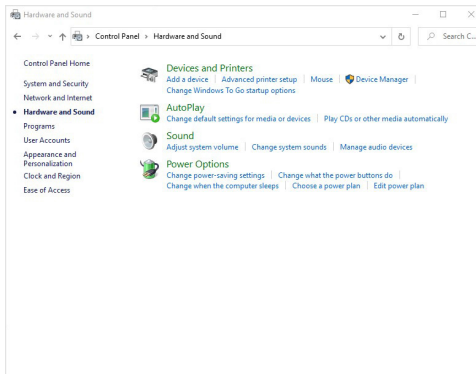
הערה: תכונת DPBS תומכת רק ביציאת USB מסוג C במעלה הזרם. 



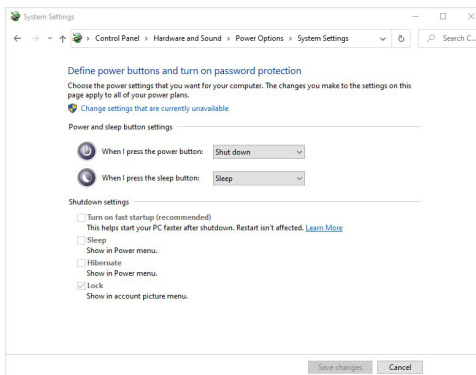
1. עבור אל לוח הבקרה.



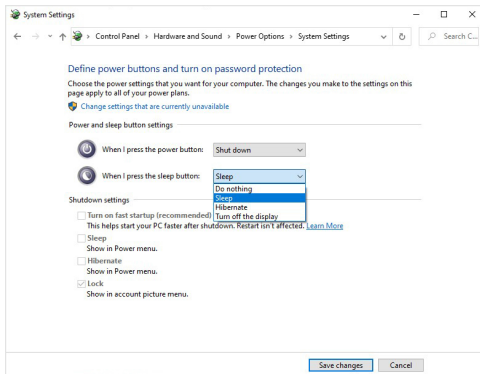
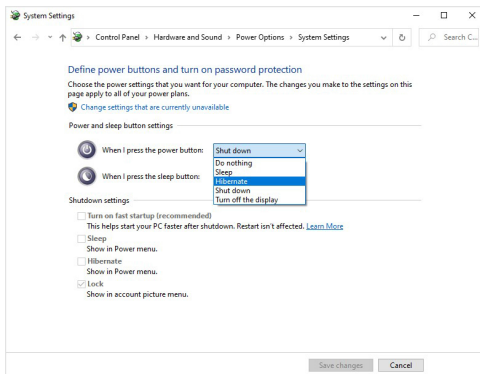
2. יש לבחור חומרה וקול, ולאחר מכן לבחור אפשרויות צריכת חשמל.




3. עבור אל הגדרות מערכת.



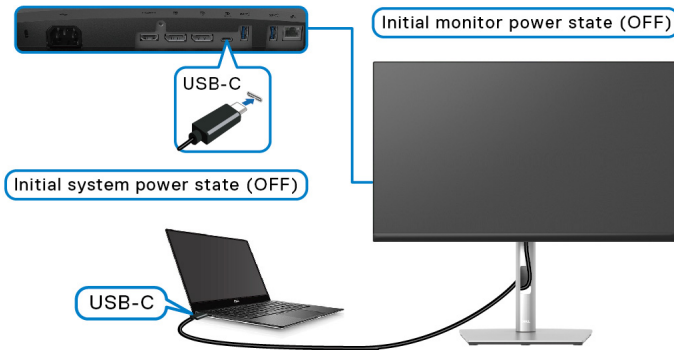
4. בתפריט הנפתח של **כאשר אני לוחץ על לחצן ההפעלה**, יש מספר אפשרויות לבחירה, ספציפית אל תעשה דבר/שינה/מצב שינה/כיבוי. באפשרותך לבחור שינה/מצב שינה/כיבוי.



הערה: אין לבחור "אל תעשה דבר", אחרת לחצן ההפעלה של הצג לא יוכל להסתכרן עם מצב ההפעלה של מערכת המחשב. 




חיבור הצג ל-DPBS בפעם הראשונה



בפעם הראשונה שמוגדרת פונקציית ה-DPBS:

1. יש לוודא שגם המחשב וגם הצג במצב כבוי.
2. יש ללחוץ על לחצן ההפעלה כדי להפעיל את הצג.
3. יש לחבר את כבל ה-USB-C ממחשב לצג.
4. גם הצג וגם המחשב יעברו למצב מופעל באופן רגיל חוץ מפלטפורמת Dell Optiplex 7090/3090 Ultra.
5. כשמחוברת פלטפורמת Dell Optiplex 7090/3090 Ultra, יתכן שיופיע לרגע שגם הצג וגם המחשב עברו למצב מופעל. יש לחכות רגע (כ-6 שניות) וגם הצג וגם המחשב יעברו למצב כבוי. כשמבוצעת לחיצה על לחצן ההפעלה של הצג או על לחצן ההפעלה של המחשב, גם המחשב וגם הצג יעברו למצב מופעל. מצב הפעלת מערכת המחשב מסונכרנת עם לחצן ההפעלה של הצג.

הערה: כשהצג והמחשב במצב כבוי בפעם הראשונה, מומלץ להפעיל תחילה את הצג, ולאחר מכן לחבר את כבל ה-USB-C מהמחשב לצג. 

הערה: ניתן להפעיל את פלטפורמת Dell PC* Ultra באמצעות תקע מתאם DC שלה. לחלופין, ניתן להפעיל את פלטפורמת Dell PC* Ultra באמצעות כבל USB-C של הצג על ידי Power Delivery (PD); נא להגדיר את USB-C Charging 65W "טעינת USB-C 65W" ל-On in Off Mode "מופעל במצב כבוי". 

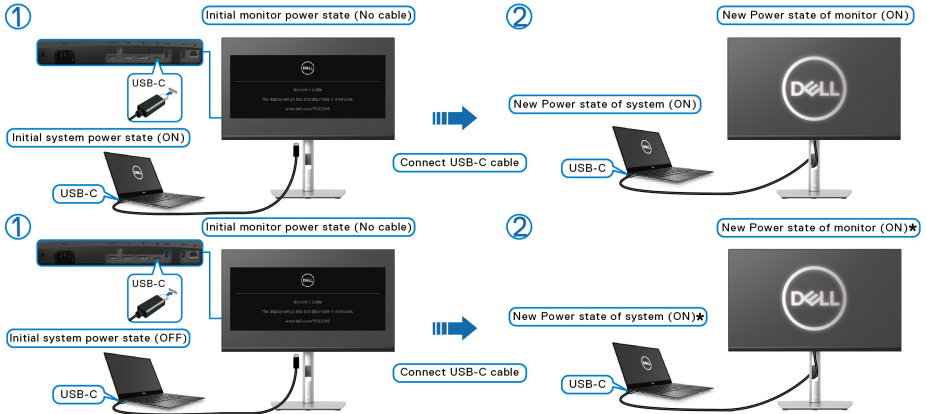
*יש לוודא שבדקת את Dell PC ליכולת תמיכה ב-DPBS.



שימוש ב־DPBS בפונקציית

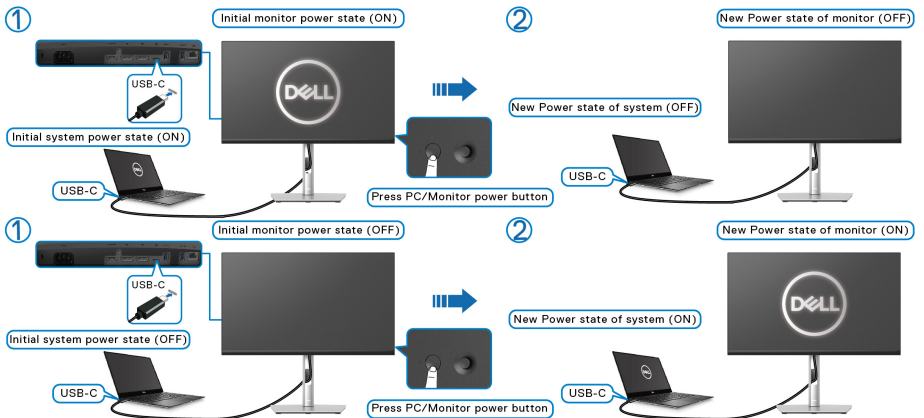
השכמה על כבל USB-C

בעת ביצוע חיבור של כבל ה־USB-C, המצב של הצג/מחשב הוא:

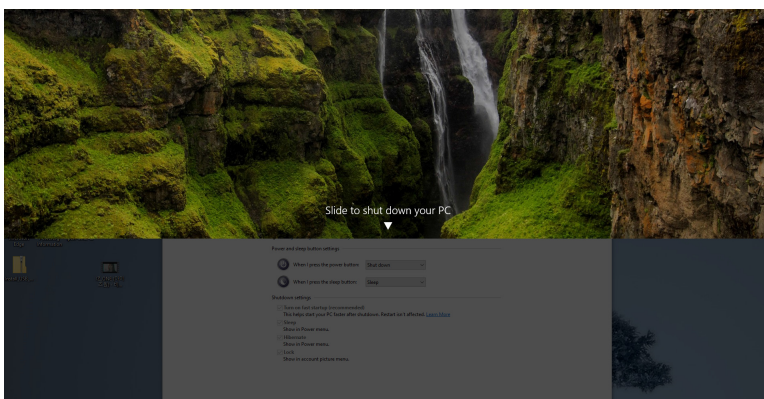
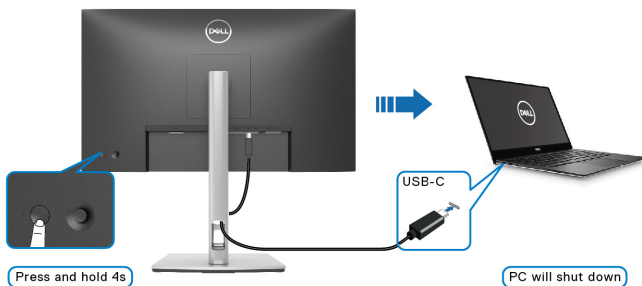


*לא כל מערכות Dell PC תומכות בהשכמה הפלטפורמה באמצעות הצג.

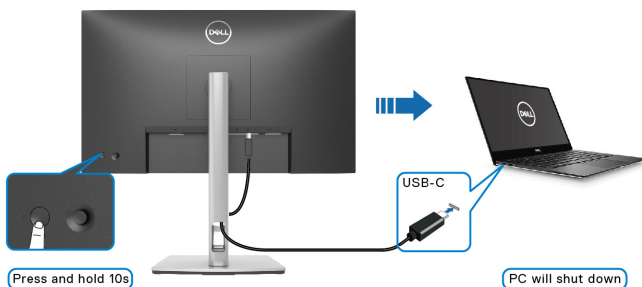
כשמבוצעת לחיצה על לחצן ההפעלה של הצג או של המחשב, המצב של הצג/מחשב הוא:



- כשגם הצג וגם המחשב במצב מופעל, יש ללחוץ ולהחזיק את לחצן הפעלת הצג למשך 4 שניות, ההודעה על המסך תשאל אם ברצונך לכבות את המחשב.

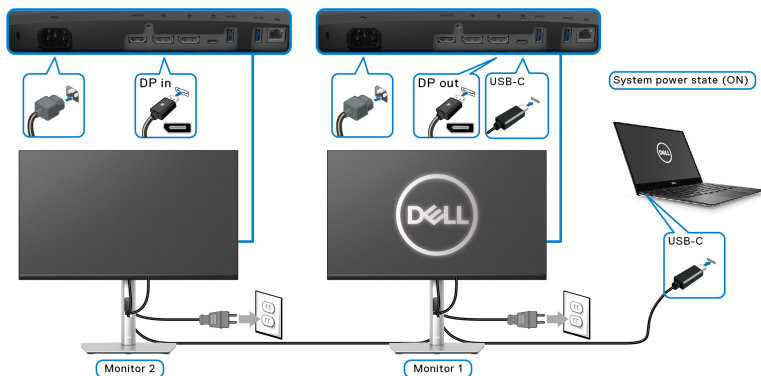


- כשגם הצג וגם המחשב במצב מופעל, יש ללחוץ ולהחזיק את לחצן הפעלת הצג למשך 10 שניות, המחשב יכובה.

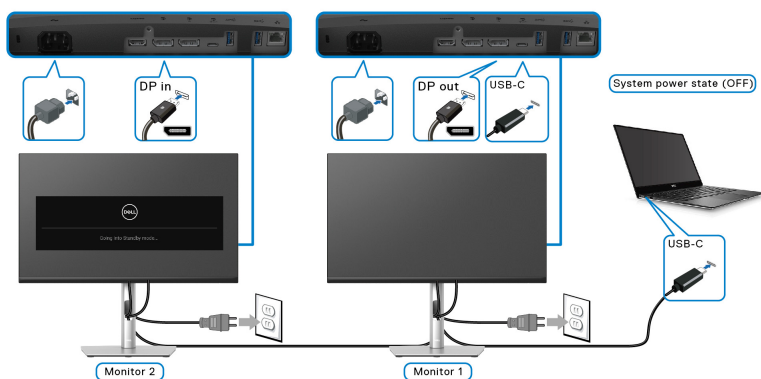


חיבור הצג לשימוש בפונקציה USB-C Multi-Stream Transport (MST) (העברה מרובה זרמים)

מחשב מחובר לשני צגים במצב הפעלה ראשוני של כבוי, ומצב הפעלת מערכת המחשב מסונכרנת עם לחצן ההפעלה של צג 1. כשמבוצעת לחיצה על לחצן ההפעלה של צג 1 או של המחשב, מצב ההפעלה של צג 1 והמחשב הוא מופעל. בינתיים, צג 2 יישאר כבוי. נדרשת לחיצה ידנית על לחצן ההפעלה של צג 2 כדי לשנות את מצב ההפעלה שלו ל-מופעל.



באופן דומה, מחשב מחובר לשני צגים במצב הפעלה ראשוני של מופעל, ומצב הפעלת מערכת המחשב מסונכרנת עם לחצן ההפעלה של צג 1. כשמבוצעת לחיצה על לחצן ההפעלה של צג 1 או של המחשב, מצב ההפעלה של צג 1 והמחשב הוא כבוי. בינתיים, צג 2 שאר במצב המתנה. נדרשת לחיצה ידנית על לחצן ההפעלה של צג 2 כדי לשנות את מצב ההפעלה שלו ל-כבוי.




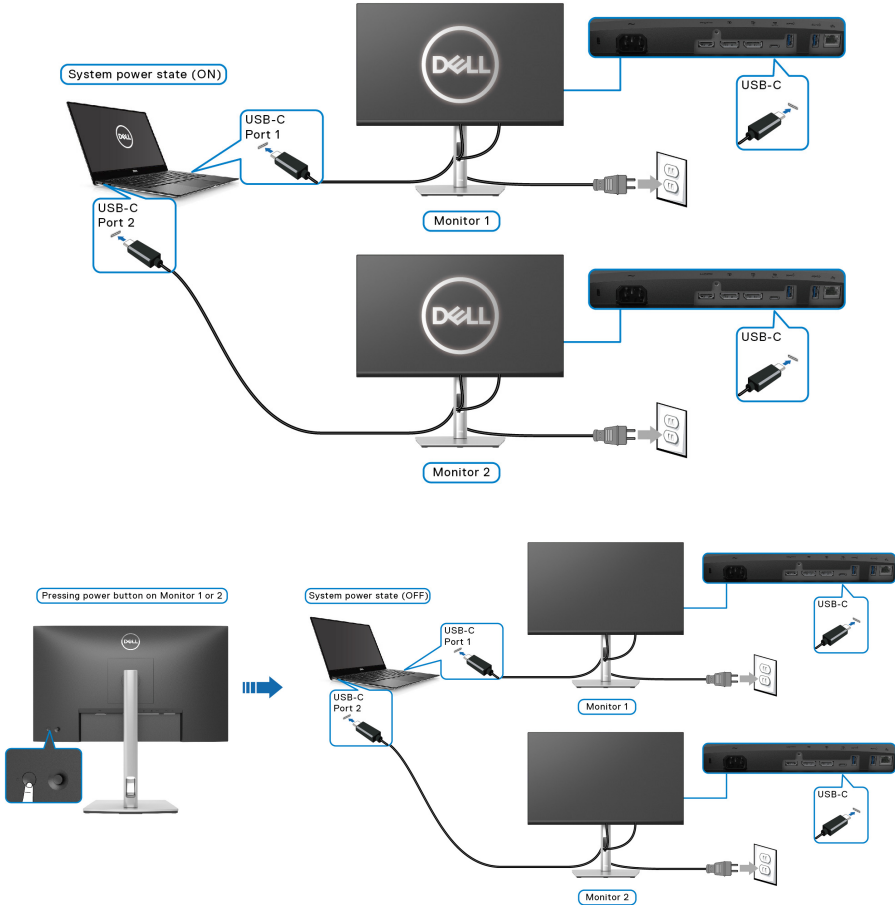
חיבור הצג ל-USB-C

יש לפלטפורמה Dell PC* Ultra שתי יציאות USB-C, כך שניתן לסנכרן את מצב ההפעלה של צג 1 וצג 2 עם המחשב.

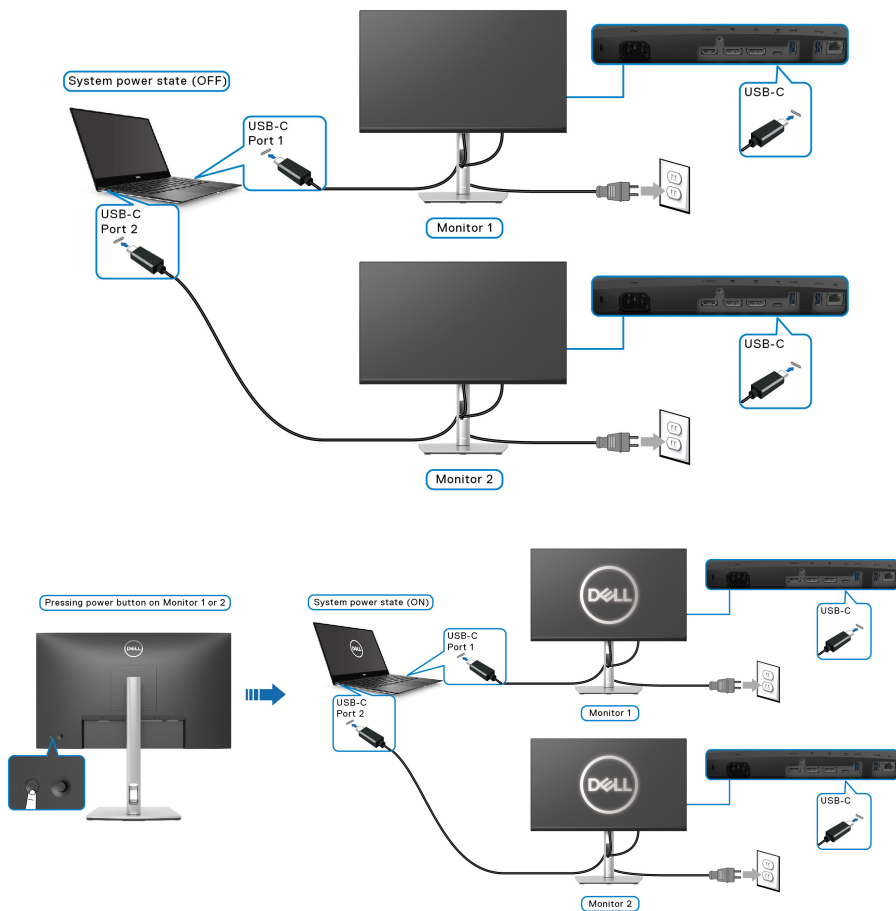
כשהמחשב ושני צגים הם במצב הפעלה ראשוני של מופעל, לחיצה על לחצן ההפעלה של צג 1 או צג 2 תשנה את מצב ההפעלה של המחשב, צג 1 וצג 2 ל-כווי.

*יש לוודא שבדקת את Dell PC ליכולת תמיכה ב-DPBS.

הערה: תכונת DPBS תומכת רק ביציאת USB מסוג C במעלה הזרם. 



יש לוודא הגדרת **USB-C Charging 65W** ו-**טעינת USB-C W 65** ל-**On in Off** "מופעל במצב כבוי". כשהמחשב ושני צגים הם במצב הפעלה ראשוני של כבוי, לחיצה על לחצן ההפעלה של צג 1 או צג 2 תשנה את מצב ההפעלה של המחשב, צג 1 וצג 2 ל-מופעל.



סידור הכבלים



לאחר שחיברת את כל הכבלים הדרושים לצג ולמחשב (ראה **חיבור הצג** חיבור הצג לקבלת מידע אודות חיבור הכבלים), יש לארגן את כל הכבלים כפי שמוצג לעיל.

הסרת מעמד הצג

הערה: כדי למנוע שריטות במסך ה-LCD בעת הסרת המעמד, יש לוודא שהצג מונח על משטח נקי ורך.

הערה: הוראות הבאות חלות רק על הסרת המעמד שנשלח עם הצג שלך. אם אתה מסיר מעמד שקנית מכל מקור אחר, יש למלא אחר הוראות ההתקנה שנכללו עם המעמד.

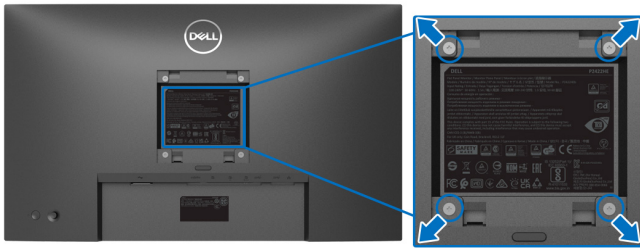


להסרת המעמד:

1. יש להניח את הצג על מטלית רכה או כרית.
2. לחץ והחזק את לחצן שחרור המעמד.
3. יש להרים את המעמד ולהרחיק אותו מהצג.



התקנת VESA על הקיר (אופציונלי)



(מידות הבורג: M4 × 10 מ"מ).

יש לעיין בהוראות שצורפו לערכת התלייה על הקיר תואמת VESA.

1. הנח את פנל הצג על מטלית רכה או כרית על שולחן שטוח ויציב.
2. הסר את המעמד. (ראה סעיף **הסרת מעמד הצג**)
3. בעזרת מברג פיליפס, הברג החוצה את ארבעת הברגים שמחזיקים את כיסוי הפלסטיק במקומו.
4. יש לחבר את התושבת להרכבה על הקיר של ערכת התלייה על הקיר אל הצג.
5. תלה את הצג על הקיר. למידע נוסף, עיין במסמכים שנשלחו עם ערכת ההתקנה על הקיר.

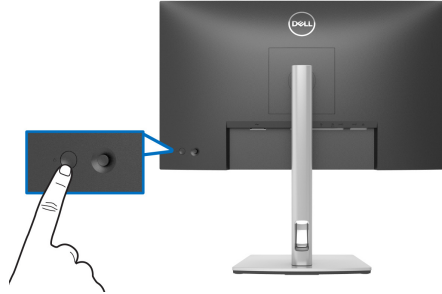
הערה: מיועד לשימוש רק עם תושבת שצוינה לתלייה על הקיר מסוג UL או CSA או GS עם קיבולת משקל או עומס של 15.24 ק"ג (P2422HE)/19.68 ק"ג (P2722HE) לפחות.



הפעלת הצג

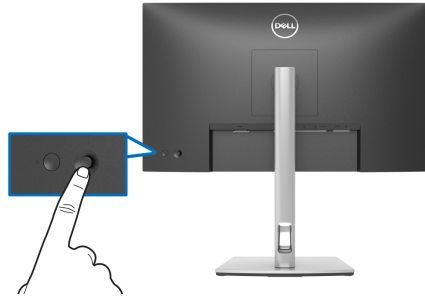
הפעל את הצג

לחץ על לחצן ההפעלה כדי להפעיל את הצג.

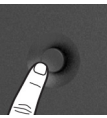


שימוש בבקר הג'ויסטיק

יש להשתמש בבקר הג'ויסטיק בגב הצג כדי לבצע התאמות בתצוגת המסך (OSD).

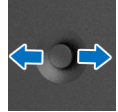


1. לחץ על הג'ויסטיק כדי להפעיל את מפעיל התפריט.
2. יש להזיז את הג'ויסטיק למעלה/למטה/שמאלה/מימנה כדי להחליף מצבים בין אפשרויות.
3. יש ללחוץ שוב על הג'ויסטיק כדי לאשר את הבחירה.

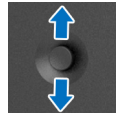
ג'ויסטיק	תיאור
	<ul style="list-style-type: none">• כשלא מופיעה תצוגת מסך, לחץ על הג'ויסטיק כדי להפעיל את מפעיל התפריט. ראה סעיף גישה ל-מפעיל התפריט.• כשמופעלת תצוגת המסך, יש ללחוץ על הג'ויסטיק כדי לאשר את הבחירה או לשמור את ההגדרות.



- לניווט דו-כיווני (ימין ושמאל).
- יש להזיז ימינה כדי להיכנס לתפריט המשנה.
- יש להזיז שמאלה כדי לצאת מתפריט המשנה.



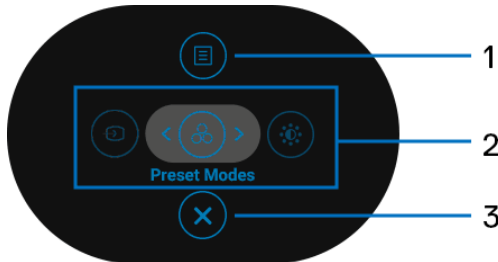
- לניווט דו-כיווני (למעלה ולמטה).
- החלפת מצב בין פריטי התפריט.
- הגדלה (למעלה) או הקטנה (למטה) של הפרמטרים של פריט תפריט נבחר.




שימוש בתפריט תצוגת המסך (OSD)

גישה ל-מפעיל התפריט

כשמבוצע שינוי מצב או מבוצעת לחיצה על הג'ויסטיק, מפעיל התפריט מופיע כדי לגשת לתפריט הראשי ולפונקציות תצוגת המסך. כדי לבחור בפונקציה, יש להזיז את הג'ויסטיק.



הטבלה הבאה מתארת את הפונקציות של מפעיל התפריט:

תיאור	סמל	תווית
כדי להפעיל את התפריט הראשי של תצוגת המסך (OSD). ראה סעיף גישה למערכת התפריטים .		1
	תפריט	



כשאתה מזיז את הג'ויסטיק שמאלה או ימינה כדי לשנות מצב בין פונקציות הקיצורים, הפריט הנבחר יובלט ויעבור להיות ממורכז. יש ללחוץ על הג'ויסטיק כדי להיכנס לתפריט המשנה. לאחר ששינית את ההגדרות, יש ללחוץ על הג'ויסטיק כדי לשמור את השינויים לפני שתמשיך לפונקציה אחרת או תצא.



**פונקציות
קיצורים**

- **Input Source "מקור קלט"**: כדי לבחור במקור קלט מרשימת אותות וידאו שניתן לחבר לצג.
 - **Preset Modes "מצבים מוגדרים מראש"**: כדי לבחור במצב צבע מועדף מרשימת מצבים מוגדרים מראש.
 - **Brightness/Contrast "בהירות/ניגודיות"**: כדי לגשת לסרגלי הכוונן של הבהירות והניגודיות.
- הערה:** ניתן להגדיר את מקשי הקיצור לפי העדפתך. לפרטים, ראה **Personalize "התאמה אישית"**.

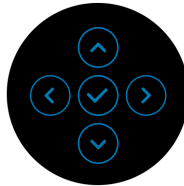
כדי לצאת מ-מפעיל התפריט.



יציאה

שימוש במקשי הניווט


כשמופעל התפריט הראשי של תצוגת המסך, יש להזיז את הג'ויסטיק כדי לקבוע את תצורת ההגדרות, תוך מעקב אחר מקשי הניווט שמוצגים מתחת לתצוגת המסך.


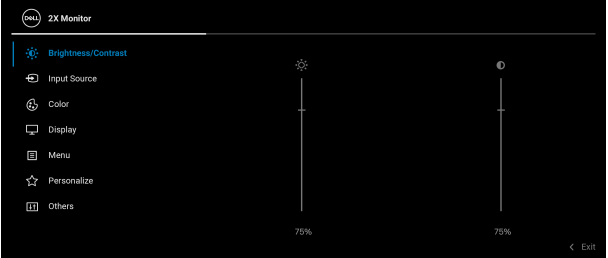



לאחר ששינית את ההגדרות, יש ללחוץ על הג'ויסטיק כדי לשמור את השינויים לפני שתמשיך לתפריט אחר או תצא מתפריט תצוגת המסך.

הערה: כדי לצאת מפריט התפריט הנוכחי ולחזור לתפריט הקודם, יש להזיז את הג'ויסטיק שמאלה עד שתצא. 



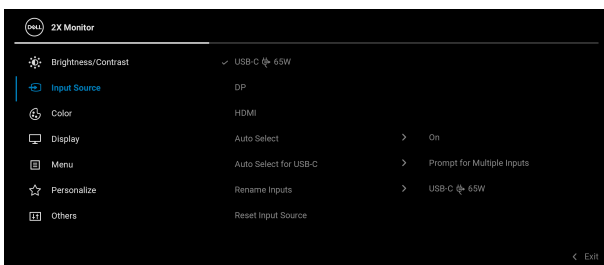
 הערה: לאחר ששינית את ההגדרות, יש ללחוץ על הג'ויסטיק כדי לשמור את השינויים לפני שתמשיך לתפריט אחר או תצא מתפריט תצוגת המסך.

תיאור	תפריט ותפריטי משנה	סמל
<p>מפעיל כונומי Brightness/Contrast "בהירות/ניגודיות".</p>	<p>/Brightness Contrast "בהירות/ניגודיות"</p>	
		
<p>מכוון את הבהיקות של התאורה האחורית. יש להזיז את הג'ויסטיק למעלה כדי להגדיל את רמת הבהירות או להזיז את הג'ויסטיק למטה כדי להקטין את רמת הבהירות (מינ' 0 / מקס' 100).</p>	<p>Brightness "בהירות"</p>	
<p>יש לכוון תחילה את Brightness "בהירות", ולאחר מכן לכוון את Contrast "ניגודיות" רק אם יש צורך בכוון נוסף.</p>	<p>Contrast "ניגודיות"</p>	
<p>יש להזיז את הג'ויסטיק למעלה כדי להגדיל את רמת הניגודיות או להזיז את הג'ויסטיק למטה כדי להקטין את רמת הניגודיות (מינ' 0 / מקס' 100).</p>		
<p>פונקציית ה-Contrast "ניגודיות" קובעת את מידת ההבדל בין האזורים הבהירים ובין האזורים הכהים של מסך הצג.</p>		



לבחירה בין אותות הווידאו השונים שיייתכן שמחוברים לצג שלך.

Input Source
"מקור קלט"



יש לבחור בקלט **USB-C 65W** כשנעשה שימוש במחבר USB סוג C. יש ללחוץ על הג'ויסטיק כדי לאשר את הבחירה.

USB-C 65W

יש לבחור בקלט **DP** כששתמשים במחבר DisplayPort (DP). יש ללחוץ על הג'ויסטיק כדי לאשר את הבחירה.

DP

יש לבחור בקלט **HDMI** כשנעשה שימוש במחבר HDMI. יש ללחוץ על הג'ויסטיק כדי לאשר את הבחירה.

HDMI

מאפשרת לך לסרוק אחר מקורות קלט זמינים. הגדרת ברירת המחדל היא **On** "מופעל".

Auto Select
"בחירה"
"אוטומטית"



מאפשרת לך להגדיר USB-C Auto Select for "בחירה אוטו' בשביל USB-C" כדי:

- **Prompt for Multiple Inputs** "הנחיה לריבוי קלטים": תמיד מציגה את ההודעה **"Switch to USB-C Video Input"** "החלף לקלט אות וידאו של USB-C" כדי שתבחר אם להחליף או לא.
 - **Yes "כן"**: תבוצע תמיד החלפה לקלט וידאו של USB-C (מבלי לשאול) כאשר כבל USB סוג C מחובר.
 - **No "לא"**: אין להחליף אוטומטית לקלט וידאו של USB-C כאשר כבל USB סוג C מחובר.
- יש ללחוץ על הג'ויסטיק כדי לאשר את הבחירה.

הערה: האפשרות זמינה רק כאשר **Auto Select** "בחירה אוטומטית" מופעלת.

מתן אפשרות לפרט שם קלט מוגדר מראש למקור הקלט הנבחר. האפשרויות הקבועות מראש הן **PC "מחשב"**, **PC 1 "מחשב 1"**, **PC 2 "מחשב 2"**, **Laptop "מחשב נישא"**, **Laptop 1 "מחשב נישא 1"**, ו-**Laptop 2 "מחשב נישא 2"**. הגדרת ברירת המחדל היא **Off "כבוי"**.

הערה: כשמבוצע מתן שם חדש לקלט USB-C, ערך הוואט נשאר לאחר האפשרות שפורטה, למשל, **PC 1 65W** "מחשב 1 65W".

הערה: זה לא חל לגבי שמות קלט שמוצגים בהודעות האזהרה וב-**Display Info** "פרטי תצוגה".

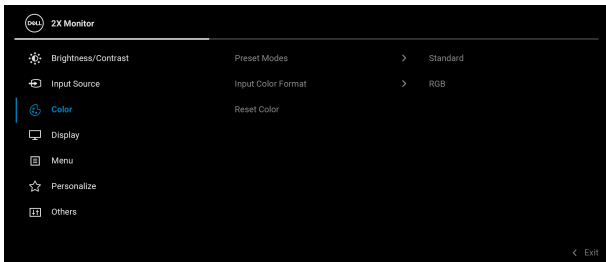
מאפס את הגדרות קלט הצג להגדרות היצרן.

Auto Select for USB-C "בחירה אוטו' בשביל USB-C"

Rename Inputs "שינוי שמות קלטים"

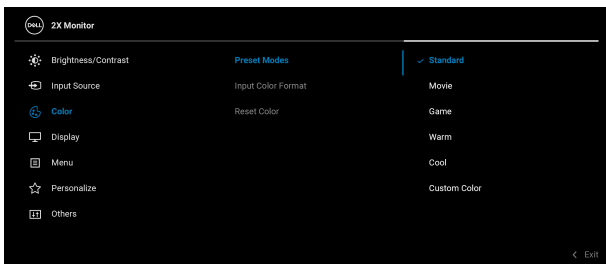
Reset Input Source "איפוס מקור קלט"





מתן האפשרות לבחור מרשימת מצבי צבעים מוגדרים מראש. יש ללחוץ על הג'ויסטיק כדי לאשר את הבחירה.

Preset Modes
"מצבים מוגדרים מראש"



- **Standard "סטנדרטי"**: טוען את הגדרות ברירת המחדל לצבעי הצג. זוהי ברירת המחדל הקבועה מראש.
- **Movie "סרט"**: טוען הגדרות צבעים אידיאליות לצפייה בסרטים.
- **Game "משחק"**: טוען הגדרות צבעים אידיאליות לרוב אפליקציות משחקים.
- **Warm "חמים"**: הצגת צבעים בטמפרטורות צבע נמוכות יותר. המסך נראה "חם" יותר עם גוון אדום/צהוב.

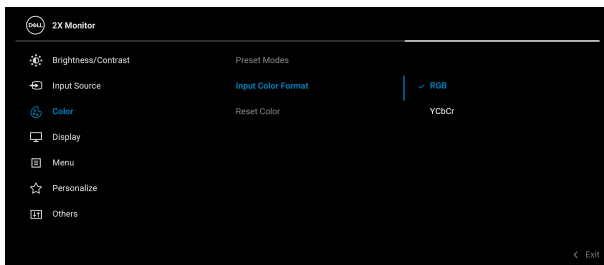


- **Preset Modes "מצבים מוגדרים מראש"**
- **Cool "קריר"**: הצגת צבעים בטמפרטורות צבע גבוהות יותר. המסך נראה קריר יותר עם גוון כחול.
- **Custom Color "צבע מותאם אישית"**: מאפשר לקבוע ידנית את הגדרות הצבעים. יש להזיז את הג'ויסטיק כדי לכוון את ערכי הצבעים (R, G, B) וכדי ליצור מצב צבעים מוגדר מראש משלך.

מאפשר לך להגדיר את מצב קלט הווידאו כ:

- **RGB**: יש לבחור באפשרות זו אם הצג שלך מחובר למחשב (או לנגן מדיה) שתומך בפלט RGB.
 - **YCbCr**: יש לבחור באפשרות זו אם נגן המדיה שלך תומך רק בפלט YCbCr.
- יש ללחוץ על הג'ויסטיק כדי לאשר את הבחירה.

Input Color Format "תבנית צבע קלט"



לשינוי צבע תמונת הווידאו לירוק או לסגול. בדרך זו ניתן לכוון את צבעו של גוון העור הרצוי. יש להזיז את הג'ויסטיק כדי לכוון את רמת הגוון בין "0" ל-"100".

Hue "גוון"

הערה: כוונת **Hue "גוון"** הצבע זמין רק במצבים המוגדרים מראש של **Movie "סרט"** או **Game "משחק"**.

לכוונת הרוויה של הצבע בתמונת הווידאו. יש להזיז את הג'ויסטיק כדי לכוון את רמת הרוויה בין "0" ל-"100".

Saturation "רוויה"

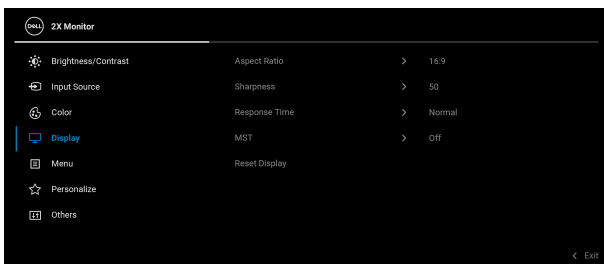
הערה: כוונת **Saturation "רוויה"** של הצבע זמין רק במצבים המוגדרים מראש **Movie "סרט"** או **Game "משחק"**.

מאפס את הגדרות הצבעים של הצג להגדרות היצרן.

Reset Color "איפוס צבע"



יש להשתמש בתפריט Display "תצוגה" כדי לכוון תמונות. Display "תצוגה"



לכוונן יחס התמונה ל-16:9, 4:3 או 5:4.

Aspect Ratio
"יחס אורך/רוחב"

תכונה זו יכולה לגרום לתמונה להיראות חדה יותר או רכה יותר.

Sharpness
"חדות"

יש להזיז את הג'ויסטיק כדי לכוונן את רמת החדות בין "0" ל-"100".

מאפשר לך להגדיר את **Response Time** "זמן תגובה" ל-**Normal** "רגיל" או **Fast** "מהיר".

Response Time
"זמן תגובה"

העברת זרמים מרובים באמצעות DisplayPort. הגדרת ברירת המחדל היא **Off** "כבוי". כדי לאפשר MST (פלט DP), יש לבחור באפשרות **On** "מופעל".

MST

הערה: כשכבל ה-USB/DisplayPort סוג C וכבל ה-DP במורד הזרם מחוברים, תצוגת המסך תגדיר אוטומטית את **MST** ל-**On** "מופעל". פעולה זו תבוצע רק פעם אחת לאחר ש-**Factory Reset** "איפוס להגדרות היצרן" או **Reset Display** "איפוס תצוגה" נבחר.

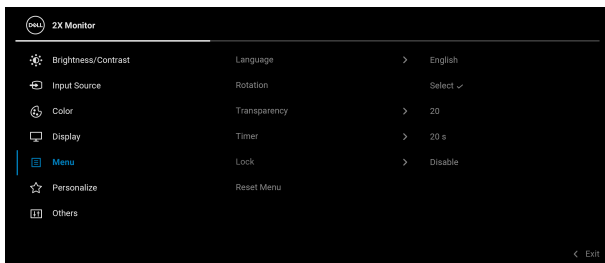
איפוס כל הגדרות התצוגה לערכים שנקבעו מראש על ידי היצרן.

Reset Display
"איפוס תצוגה"



יש לבחור באפשרות זו כדי לכוון את ההגדרות שבתצוגת המסך, כגון שפות תצוגת המסך, משך הזמן להצגת התפריט במסך וכדומה.

Menu "תפריט"



הגדרת שפת תצוגת המסך לאחת מבין שמונה השפות (אנגלית, ספרדית, צרפתית, גרמנית, פורטוגזית ברזילאית, רוסית, סינית מפושטת או יפנית).

Language "שפה"

יש ללחוץ על הג'ויסטיק כדי לסובב את תצוגת המסך ואת המסך ב-0/90/180/270 מעלות. ניתן להתאים את התפריט בהתאם לסיבוב התצוגה שלך.

Rotation "סיבוב"

יש לבחור באפשרות זו כדי לשנות את שקיפות התפריט על ידי הזזת הג'ויסטיק (מינ' 0/מקס' 100).

Transparency "שקיפות"

קובע את משך הזמן בו תפריט המסך יישאר פעיל לאחר הלחיצה האחרונה על מקש כלשהו. יש להזיז את הג'ויסטיק כדי לכוון את המחווה בהפרשים של שנייה 1, בין 5 ל-60 שניות.

Timer "טיימר"



Lock "נעילה"

ניתן למנוע מאנשים לגשת לפקדים באמצעות נעילת לחצני הבקרה של הצג. זה מונע גם מהפעלה בשוגג בהגדרת צגים מרובים זה-לצד-זה.



- **Menu Buttons "לחצני תפריט"**: כל הפונקציות של הג'ויסטיק נעולות ואינן נגישות למשתמש.
- **Power Button "לחצן הפעלה"**: רק לחצן ההפעלה נעול ואינן באפשרות המשתמש לגשת אליו.
- **Menu + Power Buttons "לחצני תפריט + הפעלה"**: גם לחצן הג'ויסטיק וגם לחצן ההפעלה נעולים והמשתמש אינו יכול לגשת אליהם.

הגדרת ברירת המחדל היא **Disable "השבת"**.

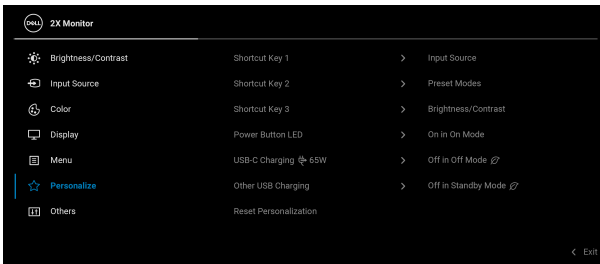
שיטת נעילה חלופית: יש לך אפשרות להזיז ולהחזיק את הג'ויסטיק כלפי מעלה/מטה/שמאלה/ימינה למשך 4 שניות כדי להגדיר את אפשרויות הנעילה באמצעות התפריט הקופץ, ולאחר מכן ללחוץ על הג'ויסטיק כדי לאשר את קביעת התצורה.

הערה: כדי לשחרר את הלחצנים, יש להזיז ולהחזיק את הג'ויסטיק כלפי מעלה/מטה/שמאלה/ימינה למשך 4 שניות, ולאחר מכן ללחוץ על הג'ויסטיק כדי לאשר את השינויים ולסגור את התפריט הקופץ.

מאפס את כל הגדרות תצוגת המסך לערכים שנקבעו מראש על ידי היצרן.

Reset Menu
"איפוס תפריט"





Personalize "התאמה אישית"



מאפשר לך לבחור תכונה מבין **Preset Modes** "מצבים מוגדרים מראש", **Brightness/Contrast** "בהירות/ ניגודיות", **Input Source** "מקור קלט", **Aspect Ratio** "יחס אורך/רוחב", **Rotation** "סיבוב", או **Display Info** "פרטי תצוגה" ולהגדיר אותה כמקש קיצור.

Shortcut Key 1
"מקש קיצור 1"

Shortcut Key 2
"מקש קיצור 2"

Shortcut Key 3
"מקש קיצור 3"

מאפשרת לך להגדיר את מחוון נורית ההפעלה לפעילה או כבויה כדי לחסוך באנרגיה.

Power Button LED
"נורית LED לחצן ההפעלה"

הגדרת ברירת המחדל היא **Off in Off Mode** "כבוי במצב כבוי". בחירה באפשרות **On in Off Mode** "מופעל במצב כבוי" עשויה לטעון באופן אוטומטי את מחשב המחברת או את המכשירים הניידים שלך באמצעות הכבל USB סוג C אפילו כשצג הוא במצב כבוי.

USB-C Charging
"טעינת 65W USB-C"
"W 65"

אפשרות זו מאפשרת לך להפוך לזמין או ללא זמין את פונקציית הטעינה של USB סוג A (יציאות במורד הזרם) בעת מצב צג בהמתנה.

Other USB Charging
"טעינת USB אחרים"

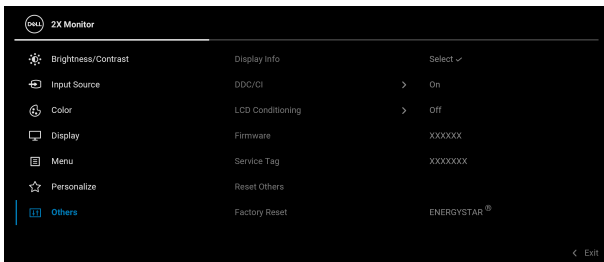
איפוס כל ההגדרות תחת התפריט **Personalize** "התאמה אישית" לערכים שנקבעו מראש על ידי היצרן.

Reset Personalization
"איפוס התאמה אישית"



יש לבחור באפשרות זו כדי לכונן את הגדרות תצוגת המסך, כגון DDC/CI, LCD Conditioning "ביטול צריבה", וכו'.

Others "אחרים"

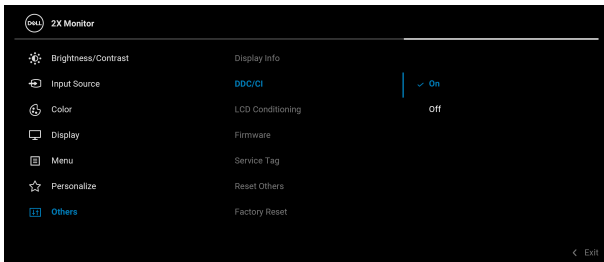


מציג את ההגדרות הנוכחיות של הצג.

Display Info "פרטי תצוגה"

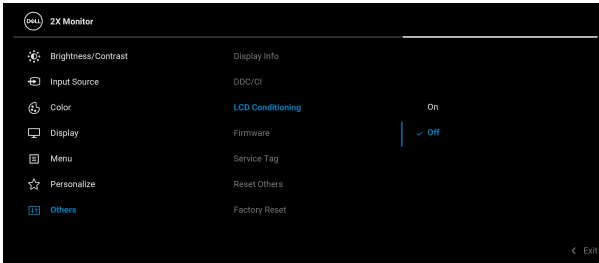
DDC/CI (ערוץ נתוני תצוגה/ממשק פקודות) מאפשר לכוון את הגדרות הצג באמצעות תוכנה במחשב. אפשר להשבית תכונה זו על ידי בחירה באפשרות **Off** "כבוי". לקבלת חוויית משתמש מיטבית ולשיפור ביצועי הצג, יש לאפשר את התכונה.

DDC/CI



מסייע להפחית מקרים קלים של צריבת רפאים. תלוי ברמת הצריבה, ייתכן שפעולת התכנית תימשך זמן מה. ניתן לאפשר תכונה זו על ידי בחירה באפשרות **On** "מופעל".

LCD Conditioning "ביטול צריבה"



מציגה את גירסת הקושחה של הצג.

Firmware "קושחה"

מציגה את תגית השירות של הצג. מחרוזת זו דרושה כשיש צורך בתמיכה טלפונית, בדיקת מצב האחריות שלך, עדכון מנהלי התקנים באתר של Dell, וכו'.

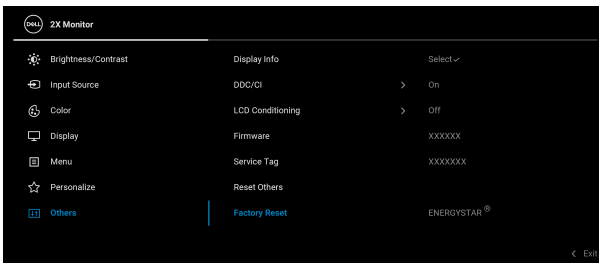
Service Tag "תגית שירות"

איפוס כל ההגדרות תחת התפריט **Others** "אחרים". לערכים המוגדרים מראש על ידי היצרן.

Reset Others "איפוס אחרים"

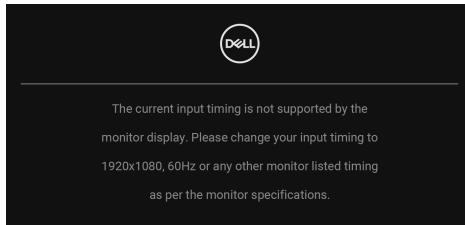
ביצוע אחזור כל הערכים שנקבעו מראש להגדרות ברירת מחדל היצרן. אלו גם הגדרות לבדיקות של ENERGY STAR®.

Factory Reset "איפוס להגדרות היצרן"



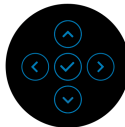
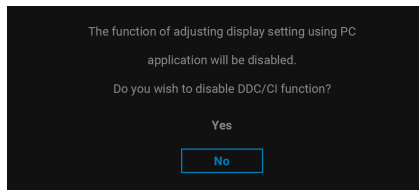
הודעת אזהרה בתצוגת המסך

אם הצג אינו תומך במצב רזולוציה מסוים, תוצג ההודעה הבאה:

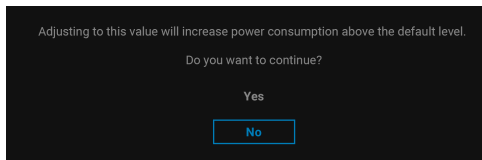



זה אומר שהצג אינו מצליח להסתנכרן עם האות שמגיע מהמחשב. ראה סעיף **מפרט הצג** לקבלת טווחי התדר האופקי והאנכי בהם תומך הצג. מצב ההפעלה המומלץ הוא **1080 × 1920**.

ההודעה הבאה תוצג לפני השבתת הפונקציה **DDC/CI**:



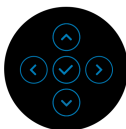
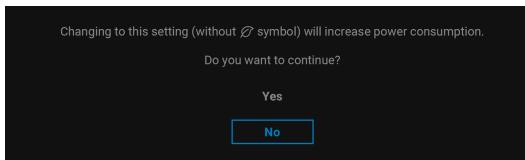
בעת ביצוע כוונון בפעם הראשונה של רמת **Brightness** "בהירות" מעל לרמת ברירת המחדל, תופיע ההודעה הבאה:



הערה: אם בחרת **Yes** "כן", לא תופיע ההודעה בפעם הבאה שיבוצע שינוי בהגדרת ה-**Brightness** "בהירות". 

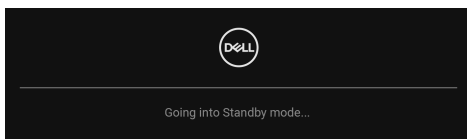


כשמבוצע שינוי בפעם הראשונה של הגדרת ברירת המחדל של תכונות החיסכון בחשמל, כגון **USB-C Charging 65W** ☞ "טעינת USB-C" או **Other USB Charging 65W** ☞ "טעינת USB אחרים", תופיע ההודעה הבאה:

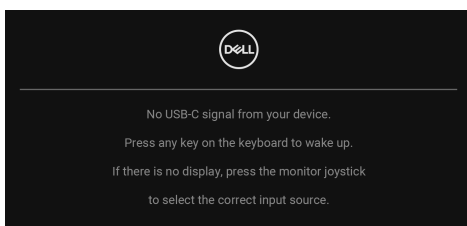


הערה: אם בחרת Yes "כן" לאחת מהתכונות המוזכרות לעיל, לא תופיע ההודעה בפעם הבאה שבכוונתך לשנות את ההגדרות של תכונות אלו. כשמבוצע איפוס להגדרות היצרן, תופיע שוב ההודעה.

כשהצג עובר למצב המתנה, תוצג ההודעה הבאה:



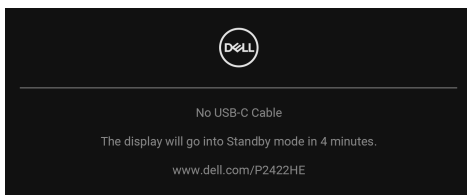
יש להפעיל את המחשב ולהעיר את הצג כדי לגשת אל **תצוגת המסך**. תצוגת המסך תפעל במצב פעולה רגיל בלבד. אם תלחץ על הג'ויסטיק בעת מצב Standby "המתנה", תופיע ההודעה הבאה בהתאם לקלט שנבחר:



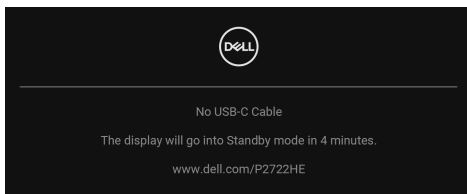
הפעל את המחשב ואת הצג כדי לגשת אל ה-**תצוגת המסך**. **הערה:** יתכן שההודעה תהיה שונה מעט בהתאם לאות הקלט המחובר.



אם נבחר קלט USB סוג C, DisplayPort או HDMI והכבל המתאים אינו מחובר, תופיע ההודעה הבאה:

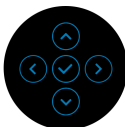
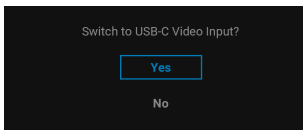


או

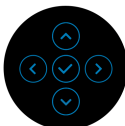
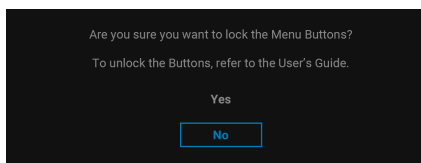


הערה: יתכן שההודעה תהיה שונה מעט בהתאם לאות הקלט המחובר. 

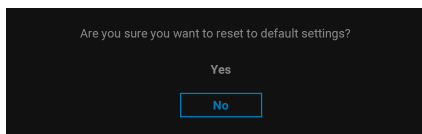
אם **Auto Select for USB-C** "בחירה אוטו' בשביל USB-C" מאופשר כשהצג תחת קלט HDMI/DP ומחובר כבל USB סוג C למחברת שתומכת במצב חלופי של DP, תופיע ההודעה הבאה:



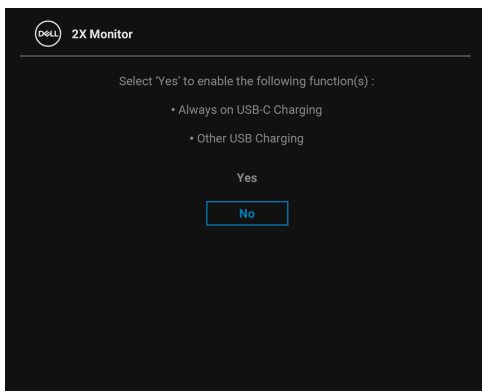
ההודעה הבאה תוצג לפני הפעלת הפונקציה **Lock** "נעילה":



הערה: יתכן שההודעה תהיה שונה מעט בהתאם להגדרות הנבחרות. כשנבחרת האפשרות **Factory Reset** "איפוס להגדרות היצרן", תופיע ההודעה הבאה:



כשנבחרת האפשרות **Yes** "כן", תופיע ההודעה הבאה.



למידע נוסף, ראה [פתרון בעיות](#).



הגדרת רזולוציה מקסימלית

כדי להגדיר רזולוציה מיטבית עבור הצג:

ב-7 Windows®, 8 Windows®, או 8.1 Windows®:

1. רק עם 8 Windows® או 8.1 Windows® ניתן לבחור באריח שולחן העבודה כדי לעבור לשולחן עבודה קלאסי.

2. לחץ לחיצה ימנית בשולחן העבודה ובחר באפשרות **רזולוציית מסך**.

3. יש ללחוץ על התפריט הנפתח של **רזולוציית מסך** ולבחור **1080 × 1920**.

4. לחץ על **אישור**.

ב-10 Windows®:

1. יש ללחוץ עם הלחצן הימני על שולחן העבודה ולבחור באפשרות **הגדרות תצוגה**.

2. לחץ על **הגדרות תצוגה מתקדמות**.

3. יש ללחוץ על התפריט הנפתח של **רזולוציה** ולבחור **1080 × 1920**.

4. לחץ על **החל**.

אם לא מופיעה לך האפשרות 1080×1920 , ייתכן שצריך לעדכן את מנהל הגרפיקה. תלוי במחשב, יש לבצע את אחת הפעולות הבאות:

אם ברשותך מחשב שולחני או נייד של Dell:

- גלוש לאתר <http://www.dell.com/support>, הזן את תגית השירות שקיבלת, והורד את מנהל ההתקן העדכני עבור כרטיס הגרפיקה שלך.

אם המחשב שברשותך אינו תוצרת Dell (נייד או שולחני):

- יש לעבור לאתר התמיכה של המחשב, ולהוריד את מנהלי הגרפיקה העדכניים.
- גלוש לאתר האינטרנט של כרטיס הגרפיקה והורד את מנהלי הגרפיקה העדכניים.

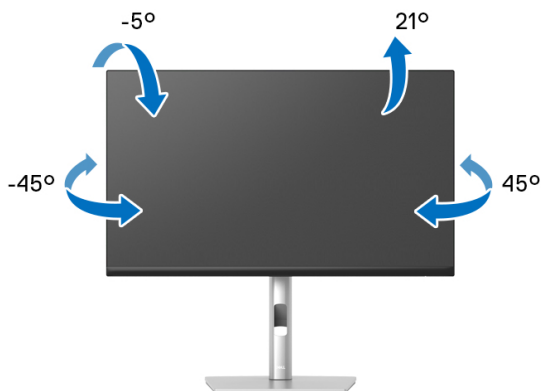


שימוש במתקן ההטיה, במעמד המסתובב ובתוספת האנכית

הערה: ההוראות הבאות חלות רק על חיבור המעמד שנשלח עם הצג שלך. אם אתה מחבר מעמד שקנית מכל מקור אחר, יש למלא אחר הוראות ההתקנה שנכללו עם המעמד.

הטיה, סביבול

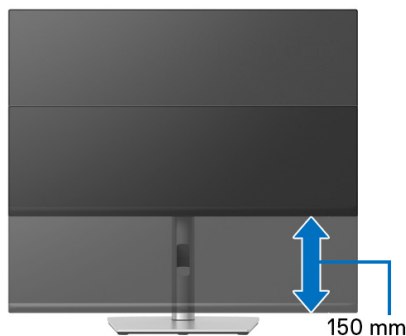
כאשר המעמד מחובר לצג, ניתן להטות ולסובב את הצג לזווית הצפייה הנוחה ביותר.



הערה: המעמד לא מותקן במפעל לפני שהוא נשלח.

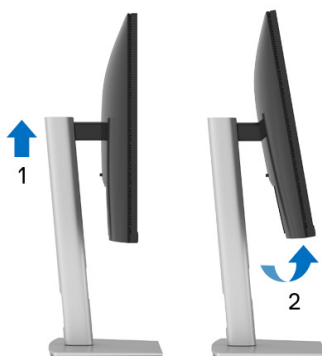
הרחבה אנכית

הערה: המעמד מגיע לגובה של 150 מ"מ. התרשים שבהמשך מדגים כיצד יש להאריך את המעמד אנכית.



סיבוב הצג

לפני שתסובב את הצג, עליו להיות מוארך לגמרי אנכית (הרחבה אנכית) ומוטה לגמרי למעלה כדי שלא לפגוע בתחתית הצג.



יש לסובב בכיוון השעון





- הערה: כדי לשובב את התצוגה (לרוחב לעומת אנכי) עם מחשב Dell שברשותך, עליך להשתמש במנהל גרפיקה מעודכן שאינו כלול בחבילת הצג. להורדת מנהל התקן הגרפיקה, בקר בכתובת www.dell.com/support, עבור לאזור ההורדה בחלק מנהלי התקן וידאו להורדת העדכונים האחרונים של מנהלי התקנים.
- הערה: במצב מצב תצוגה לאורך יתכן שתחול פגיעה בביצועים בעת שימוש באפליקציות גרפיות כבדות (כגון משחקים תלת ממדיים וכו').


התאמת הגדרות תצוגת הסיבוב של המערכת

לאחר שסובבת את הצג, עליך לבצע את הפעולות להלן כדי להתאים את הגדרות תצוגת הסיבוב של המערכת.

 **הערה: אם אתה משתמש בצג עם מחשב שאינו מתוצרת Dell, עליך לבקר בדף מנהלי הגרפיקה באתר היצרן לקבלת מידע אודות סיבוב ה"תוכן" בתצוגה.**

כדי להתאים את הגדרות תצוגת הסיבוב:

1. לחץ לחיצה ימנית בשולחן העבודה ובחר באפשרות **מאפיינים**.
2. עבור לכרטיסיה **הגדרות** ובחר **מתקדם**.
3. אם מותקן במחשב כרטיס גרפיקה מסוג ATI, עבור לכרטיסיה **סיבוב** וקבע את זווית הסיבוב המועדפת.
4. אם מותקן כרטיס מסך מסוג nVidia, יש ללחוץ על הכרטיסיה **nVidia**, ולבחור בעמודה השמאלית **NVRotate**, ולאחר מכן לבחור בזווית הסיבוב המועדפת.
5. אם מותקן כרטיס גרפיקה מסוג Intel®, יש לבחור בכרטיסיית הגרפיקה של **Intel**, ללחוץ על האפשרות **מאפייני גרפיקה**, לבחור בכרטיסיה **סיבוב**, ולהגדיר את זווית הסיבוב המועדפת.

 **הערה: אם אפשרות הסיבוב אינה מוצגת או שאינה פועלת כשורה, יש לבקר באתר www.dell.com/support ולהוריד את מנהל ההתקן המעודכן עבור כרטיס הגרפיקה שברשותך.**



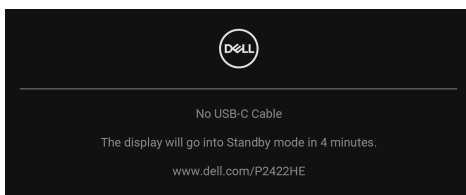
פתרון בעיות

אזהרה: לפני שתתחיל בהליך כלשהו מסעיף זה, יש למלא אחר **הוראות בטיחות**. 

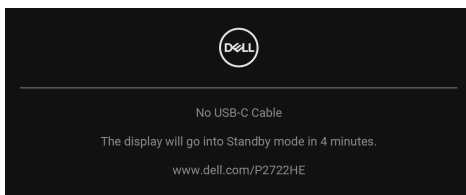
בדיקה עצמית

הצג שברשותך כולל תכונת בדיקה עצמית אשר מוודאת כי הוא פועל בצורה תקינה. אם הצג והמחשב מחוברים בצורה תקינה אך מסך הצג נשאר חשוך, הפעל את הבדיקה העצמית של הצג באמצעות ביצוע הפעולות הבאות:


1. כבה את המחשב ואת הצג.
 2. יש לנתק את כבל הווידאו מהמחשב.
 3. הדלק את הצג.
- אם הצג אינו יכול לאתר אות וידאו, והוא פועל כשורה, תופיע ההודעה הבאה:



או



הערה: יתכן שההודעה תהיה שונה מעט בהתאם לאות הקלט המחובר. 

הערה: כאשר הצג נמצא במצב בדיקה עצמית, נורית LED חיווי ההפעלה תאיר בצבע לבן רציף. 

4. תיבה זו מופיעה גם במהלך הפעלה רגילה של המערכת אם כבל הווידאו מתנתק או ניזוק.
 5. יש לכבות את הצג ולחבר בחזרה את כבל הווידאו; לאחר מכן, יש להפעיל את המחשב ואת הצג.
- אם לאחר שביצעת את ההליך הקודם מסך הצג עדיין חשוך, יש לבדוק את שלט הווידאו ואת המחשב, בגלל שהצג פועל כשורה.

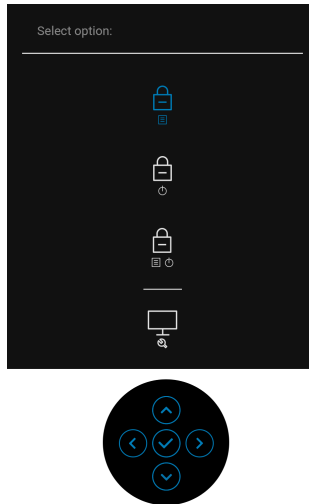


אבחון מובנה

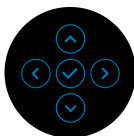
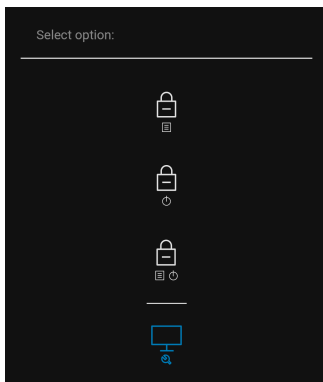
הצג כולל כלי אבחון מובנה בעזרתו אפשר לקבוע אם אופן הפעולה החריג בו נתקלת קשור לצג או למחשב ולכרטיס המסך שלו.

להפעלת האבחון המובנה:

1. יש לוודא שהמסך נקי (אין חלקיקי אבק על משטח המסך).
2. יש להזיז ולהחזיק את הג'ויסטיק כלפי מעלה/מטה/שמאלה/ימינה למשך כ-4 שניות עד שיופיע תפריט קופץ.



3. יש להזיז את הג'ויסטיק כדי להבליט את הסמל אבחון, ולאחר מכן ללחוץ על הג'ויסטיק כדי לאשר. יופיע דפוס בדיקה אפור.



4. יש לבדוק בקפידה את המסך ולנסות לאתר חריגות.
5. יש ללחוץ על הג'ויסטיק כדי לשנות את דפוסי הבדיקה.
6. יש לחזור על שלבים 4 ו-5 כדי לבדוק את התצוגה במסכי אדום, ירוק, כחול, שחור, לבן וטקסט.
7. יש ללחוץ על הג'ויסטיק כדי לסיים את תוכנית האבחון.



בעיות נפוצות

הטבלה הבאה מכילה מידע כללי לגבי בעיות שכיחות בצג ופתרונות אפשריים:

פתרונות אפשריים	הסימפטום	סימפטומים שכיחים
<ul style="list-style-type: none"> יש לוודא שכבל הווידאו המחובר את הצג למחשב מחובר כראוי ומאובטח. יש לוודא שהשקע החשמלי פועל כשורה על ידי שימוש בציוד אלקטרוני אחר כלשהו. יש לוודא שלחצן ההפעלה נלחץ באופן מלא. יש לוודא שנבחר מקור הקלט המתאים בתפריט Input Source "מקור קלט". 	<ul style="list-style-type: none"> אין תמונה 	<ul style="list-style-type: none"> אין וידאו/נורית ההפעלה כבוייה
<ul style="list-style-type: none"> הגבר את פקדי הבהירות והניגודיות באמצעות תצוגת המסך. יש לבצע בדיקה עצמית לצג. בדוק אם ישנם פינים עקומים או שבורים במחבר כבל הווידאו. הפעל את האבחון המובנה. יש לוודא שנבחר מקור הקלט המתאים בתפריט Input Source "מקור קלט". 	<ul style="list-style-type: none"> אין תמונה או אין בהירות 	<ul style="list-style-type: none"> אין תמונה/נורית ההפעלה דולקת
<ul style="list-style-type: none"> אין להשתמש בכבלי הארכה לווידאו. יש לאפס את הצג להגדרות ברירת המחדל של היצרן. יש לשנות את רזולוציית הווידאו ליחס גובה-רוחב נכון. 	<ul style="list-style-type: none"> התמונה מעורפלת, מטושטשת או כפולה 	<ul style="list-style-type: none"> מיקוד גרוע
<ul style="list-style-type: none"> יש לאפס את הצג להגדרות ברירת המחדל של היצרן. בדוק את תנאי הסביבה. שנה את מיקום הצג ובדוק אותו בחדר אחר. 	<ul style="list-style-type: none"> תמונה גלית או תנועה עדינה 	<ul style="list-style-type: none"> וידאו רועד/קופץ



פיקסלים חסרים	נקודות במסך ה-LCD	<ul style="list-style-type: none"> • הדלק וכבה את הצג. • פיקסלים כבויים תמידית הם פגם טבעי שעלול להתרחש בטכנולוגיית LCD. • למידע נוסף אודות האיכות של צגי Dell ומדיניות הפיקסלים, היכנס לאתר התמיכה של Dell בכתובת: www.dell.com/pixelguidelines
פיקסלים תקועים	נקודות בהירות במסך ה-LCD	<ul style="list-style-type: none"> • הדלק וכבה את הצג. • פיקסלים כבויים תמידית הם פגם טבעי שעלול להתרחש בטכנולוגיית LCD. • למידע נוסף אודות האיכות של צגי Dell ומדיניות הפיקסלים, היכנס לאתר התמיכה של Dell בכתובת: www.dell.com/pixelguidelines
בעיות בהירות	התמונה עמומה או בהירה מדי	<ul style="list-style-type: none"> • יש לאפס את הצג להגדרות ברירת המחדל של היצרן. • יש לכוון את הבהירות והניגודיות מתצוגת המסך.
עיוות גיאומטרי	המסך אינו ממורכז כשורה	<ul style="list-style-type: none"> • יש לאפס את הצג להגדרות ברירת המחדל של היצרן.
קווים אופקיים/ אנכיים	מופיע קו אחד או מספר קווים במסך	<ul style="list-style-type: none"> • יש לאפס את הצג להגדרות ברירת המחדל של היצרן. • בצע בדיקה עצמית לצג כדי לקבוע אם הקווים מופיעים גם במצב בדיקה עצמית. • בדוק אם ישנם פינים עקומים או שבורים במחבר כבל הווידאו. • הפעל את האבחון המובנה.
בעיות סנכרון	המסך מעורבל או נראה "קרוע"	<ul style="list-style-type: none"> • יש לאפס את הצג להגדרות ברירת המחדל של היצרן. • בצע בדיקה עצמית לצג כדי לקבוע אם המסך המעורבל מופיע גם במצב בדיקה עצמית. • בדוק אם ישנם פינים עקומים או שבורים במחבר כבל הווידאו. • הפעל מחדש את המחשב במצב בטוח.



<ul style="list-style-type: none"> • אין לבצע פעולות לאיתור תקלות. • יש לפנות מיד ל-Dell. 	<ul style="list-style-type: none"> • סימנים גלויים של עשן או של ניצוצות 	בעיות שקשורות בבטיחות
<ul style="list-style-type: none"> • יש לוודא שכבל הווידאו המחובר את הצג למחשב מחובר כראוי ומאובטח. • יש לאפס את הצג להגדרות ברירת המחדל של היצרן. • יש לבצע בדיקה עצמית לצג כדי לקבוע אם הבעיה החוזרת לסירוגין מופיעה גם במצב בדיקה עצמית. 	<ul style="list-style-type: none"> • כשל של הצג להידלק ולכבות 	בעיות חוזרות לסירוגין
<ul style="list-style-type: none"> • יש לבצע בדיקה עצמית לצג. • יש לוודא שכבל הווידאו המחובר את הצג למחשב מחובר כראוי ומאובטח. • בדוק אם ישנם פינום עקומים או שבורים במחבר כבל הווידאו. 	<ul style="list-style-type: none"> • חסר צבע בתמונה 	צבע חסר
<ul style="list-style-type: none"> • כדאי לנסות Preset Modes "מצבים מוגדרים מראש" שונים בהגדרת Color "צבע" בתצוגת המסך. יש להתאים את ערך R/G/B ב-Custom Color "צבע מותאם אישית" בהגדרות Color "צבע" בתצוגת המסך. • ניתן לשנות את Input Color Format "תבנית צבע קלט" ל-RGB או YCbCr / YPbPr בהגדרות Color "צבע" בתצוגת המסך. • הפעל את האבחון המובנה. 	<ul style="list-style-type: none"> • צבעי התמונה לא טובים 	צבע לא נכון
<ul style="list-style-type: none"> • ניתן להגדיר את המסך להיכבות לאחר מספר דקות של אי פעילות של המסך. ניתן להתאים הגדרות אלו באפשרויות צריכת החשמל של Windows או בהגדרת חיסכון בחשמל של Mac. • לחלופין, השתמש בשומר מסך דינמי משתנה. 	<ul style="list-style-type: none"> • מופיע על המסך צל חלש של התמונה הסטטית 	תמונה סטטית נשארת בתצוגה למשך זמן רב



בעיות ספציפיות של המוצר

פתרונות אפשריים	הסימפטום	סימפטומים שכיחים
<ul style="list-style-type: none"> יש לבדוק את הגדרת Aspect Ratio "יחס אורך/רוחב" בהגדרות Display "תצוגה" בתצוגת המסך. יש לאפס את הצג להגדרות ברירת המחדל של היצרן. 	<p>התמונה ממורכזת במסך, אך אינה ממלאת את שטח הצפייה</p>	תמונת המסך קטנה מדי
<ul style="list-style-type: none"> יש לכבות את הצג, לנתק את כבל החשמל, לחבר אותו בחזרה ולהפעיל את הצג. בדוק אם תפריט תצוגת המסך נעול. אם כן, יש להזיז ולהחזיק את הג'ויסטיק כלפי מעלה/מטה/שמאלה/ימינה למשך 4 שניות כדי לשחרר (למידע נוסף, ראה Lock "נעילה"). 	<p>תצוגת המסך לא מופיעה על המסך</p>	לא ניתן לכוונן את הצג עם הג'ויסטיק
<ul style="list-style-type: none"> בדוק את אות המקור. הזז את העכבר או לחץ על מקש כלשהו במקלדת כדי לוודא שהמחשב אינו במצב חיסכון בצריכת חשמל. יש לוודא שכבל האות מחובר היטב. חבר מחדש את כבל האות במידת הצורך. יש לאפס את המחשב או את נגן הווידאו. 	<p>אין תמונה, נורית החיווי מאירה בצבע לבן</p>	אין אות קלט כאשר לוחצים על פקדי המשתמש
<ul style="list-style-type: none"> בתקליטורי DVD שונים יש הבדל בין תבניות וידאו שונות (יחס גובה-רוחב), ולכן ייתכן שתצוגת הצג תהיה במסך מלא. הפעל את האבחון המובנה. 	<p>התמונה אינה ממלאת את הגובה או הרוחב של המסך</p>	התמונה אינה ממלאת את כל המסך
<ul style="list-style-type: none"> יש לנתק את כבל ה-HDMI/USB/DisplayPort סוג C מהתקן העגינה/דונגל, ולאחר מכן לחבר את כבל העגינה של USB/DisplayPort/HDMI סוג C למחשב המחוברת. 	<p>כשמתקיים חיבור להתקן עגינה/דונגל כלשהו ביציאה, אין וידאו כשמבוצע ניתוק/חיבור הכבל ממחשב המחברת</p>	אין וידאו ביציאת HDMI/USB/DisplayPort סוג C
<ul style="list-style-type: none"> אין לכבות את הצג בעת חיבור לרשת. 	<p>נפלה הרשת או החיבור מקוטע</p>	אין חיבור לרשת



<ul style="list-style-type: none"> יש לוודא שה-BIOS ומנהלי ההתקנים האחרונים של המחשב שלך מותקנים במחשב. יש לוודא שמותקן הבקר RealTek Gigabit Ethernet במנהל ההתקנים של Windows. אם להגדרת ה-BIOS יש אפשרות LAN/GBE מאופשרת/מושבתת, יש לוודא שהיא מוגדרת למאופשרת. יש לוודא שכבל ה-Ethernet מחובר באופן מאובטח בצג ולרכזת/נתב/חומת האש. יש לבדוק את נורית החיווי של כבל ה-Ethernet כדי לאשר קישוריות. יש לחבר מחדש את שני הקצוות של כבל ה-Ethernet אם נורית החיווי לא מאירה. יש לכבות תחילה המחשב, לנתק את כבל ה-USB סוג C, ואת כבל החשמל מהצג. לאחר מכן, יש להפעיל את המחשב, לחבר את כבל החשמל ואת כבל ה-USB סוג C לצג. 	<p>ביעה עם הגדרת מערכת ההפעלה או חיבור הכבל</p>	<p>יציאת ה-LAN אינה פועלת</p>
---	---	-------------------------------

בעיות ספציפיות בממשק (USB) Universal Serial Bus

פתרונות אפשריים	הסימפטום	סימפטומים שכיחים
<ul style="list-style-type: none"> יש לוודא שהצג הופעל. יש לחבר בחזרה את כבל היציאה במעלה הזרם למחשב. יש לחבר בחזרה את הציוד ההיקפי של USB (מחבר במורד הזרם). יש לכבות את הצג ולהפעיל אותו שוב. הפעל מחדש את המחשב. התקני USB מסוימים, כגון דיסק קשיח נייד, דורשים זרם חשמלי גבוה יותר; יש לחבר את ההתקן ישירות למחשב. 	<ul style="list-style-type: none"> הציוד ההיקפי של USB אינו פועל 	<p>ממשק USB אינו פועל</p>



<ul style="list-style-type: none"> יש לוודא שהמכשיר המחובר מתאים למפרט של USB-C. יציאת USB סוג C תומכת ב-USB 3.2 Gen1 ובפלט של W 65. יש לוודא שנעשה שימוש רק בכבל USB סוג C שנשלח עם הצג. 	<ul style="list-style-type: none"> אי אפשר לטעון ציוד היקפי של USB 	<p>יציאת USB סוג C לא מספקת חשמל</p>
<ul style="list-style-type: none"> יש לוודא שהמחשב תואם ל-SuperSpeed USB 5 Gbps (USB 3.2 Gen1). במחשבים מסוימים יש יציאות USB 2.0, USB 3.2, וכן USB 1.1. ודא שחיברת את ההתקן ליציאת USB מתאימה. יש לחבר בחזרה את כבל היציאה במעלה הזרם למחשב. יש לחבר בחזרה את הציוד ההיקפי של USB (מחבר במורד הזרם). הפעל מחדש את המחשב. 	<ul style="list-style-type: none"> הציוד ההיקפי של SuperSpeed USB (USB 3.2) 5 Gbps פועל לאט או שאינו פועל כלל 	<p>הממשק SuperSpeed USB (Gen1) פועל לאט</p>
<ul style="list-style-type: none"> יש להגדיל את המרחק בין הציוד ההיקפי של USB 3.2 והמקלט האלחוטי של ה-USB. יש להציב את המקלט האלחוטי של ה-USB שלך קרוב ככל האפשר לציוד ההיקפי האלחוטי של ה-USB. יש להשתמש בכבל מאריך של USB כדי להציב את מקלט ה-USB האלחוטי כמה שיותר רחוק מיציאת ה-USB 3.2. 	<ul style="list-style-type: none"> הציוד ההיקפי האלחוטי של ה-USB מגיב באטיות או פועל רק כשהמרחק בינו למקלט מופחת 	<p>הציוד ההיקפי האלחוטי של ה-USB הפסיק לעבוד כשהתקן USB 3.2 היה מחובר</p>



נספח

אזהרה: הוראות בטיחות

⚠ אזהרה: שימוש בבקרים, בהתאמות או בנהלים שאינם אלה שצוינו בתיעוד זה עלול לגרום לחשיפה להתחשמלות, לסכנות חשמליות ו/או לסכנות מכניות. לקבלת מידע על הוראות בטיחות, יש לעיין במידע אודות בטיחות, סביבה ותקינה (SERI).

הודעות FCC (ארה"ב בלבד) ומידע נוסף על תקנות

ניתן לעיין בהודעות FCC ומידע נוסף על תקנות באתר אודות ציות לתקנות בכתובת www.dell.com/regulatory_compliance.

לפניה ל-Dell

מספר הטלפון עבור לקוחות בארה"ב הוא 800-999-3355 (800-999-3355).

✍ הערה: אם אין לך חיבור פעיל לאינטרנט, יש לך אפשרות לאתר את הפרטים ליצירת קשר בחשבונית הרכישה, על הטופס המצורף לאריזה, על החשבון או בקטלוג המוצרים של Dell.

Dell מציעה מספר אפשרויות למתן שירות ולתמיכה באינטרנט ובטלפון. הזמינות משתנה בהתאם לארץ ולמוצר, וייתכן ששירותים מסוימים לא יהיו זמינים באזורך.

- סיוע טכני מקוון — www.dell.com/support/monitors
- פנייה ל-Dell — www.dell.com/contactdell

בסיס הנתונים של המוצר באיחוד האירופי לגבי תווית צריכת החשמל ודף פרטי המוצר

- <https://eprel.ec.europa.eu/qr/549713> :P2422HE
- <https://eprel.ec.europa.eu/qr/562079> :WOST P2422HE
- <https://eprel.ec.europa.eu/qr/553243> :P2722HE

