




Monitor S3222DGM de Dell

Guía del usuario

Modelo de monitor: S3222DGM
Modelo de normativa: S3222DGMc



-  **NOTA:** Una **NOTA** indica información importante que ayuda a utilizar mejor el equipo.
-  **PRECAUCIÓN:** Una **PRECAUCIÓN** indica un daño potencial en el hardware o una pérdida de datos si no se siguen las instrucciones.
-  **ADVERTENCIA:** Una **ADVERTENCIA** indica que se pueden producir daños materiales o personales o, incluso, la muerte.

Copyright © 2021 Dell Inc. o sus filiales. Reservados todos los derechos. Dell, EMC y otras marcas comerciales son marcas comerciales de Dell Inc. o sus filiales. Otras marcas comerciales pueden ser marcas comerciales de sus respectivos propietarios.

2021 – 05

Rev. A00



Contenido

Instrucciones de seguridad	6
Acerca del monitor	8
Contenido del paquete	8
Características del producto.	10
Identificar las partes y controles	12
Vista frontal	12
Vista posterior.	13
Vista lateral	15
Vista inferior.	15
Especificaciones del monitor	17
Especificaciones de la resolución.	19
Modos de vídeo admitidos	19
Modos de visualización preestablecidos	20
Características físicas.	23
Características medioambientales	24
Función Conectar y listo	25
Política de calidad y píxeles del monitor LCD	25
Instalar el monitor	26
Acoplar el pedestal.	26
Conectar el monitor	28
Conectar el cable HDMI y DisplayPort 1.2	28
Organizar los cables	29



Protección del monitor mediante un bloqueo Kensington (opcional).	30
Retirada del pedestal	31
Instalación en la pared (opcional)	32
Utilizar el monitor.	33
Encender el monitor	33
Mediante el joystick	33
Descripción del joystick.	34
Utilizar los botones de control.	34
Botones de control	35
Utilizar el menú en pantalla (OSD)	36
Acceder al sistema de menús	36
Bloqueo de los botones de menú y de alimentación	45
Mensajes de advertencia OSD	48
Establecer la resolución máxima.	51
Uso de la inclinación y la extensión vertical.	52
Extensión de la inclinación	52
Extensión vertical	52
Ergonomía	53
Manipulación y traslado de la pantalla.	55
Instrucciones de mantenimiento	56
Limpieza del monitor	56
Solucionar problemas.	57
Comprobación automática.	57
Diagnósticos integrados	59



Problemas comunes 61

Problemas específicos del producto. 65

Apéndice. 66

Avisos FCC (solo para EE. UU.) y otra información sobre normativas 66


Contactar con Dell 66


Base de datos de productos de la UE para la etiqueta energética y hoja de información del producto 66



Instrucciones de seguridad

Utilice las siguientes pautas de seguridad para proteger el monitor contra posibles daños potenciales y garantizar su seguridad personal. A menos que se indique lo contrario, cada procedimiento incluido en este documento asume que ha leído la información de seguridad que se envió con su monitor.

 **Antes de usar el monitor, lea la información de seguridad que se suministra con el monitor y que también está impresa en el producto. Conserve la documentación en un lugar seguro por si tuviera que consultarla en otro momento.**

 **PRECAUCIÓN: La utilización de los controles, ajustes o procedimientos de forma diferente a como se especifica en esta documentación puede producir descargas eléctricas y/o representar un peligro mecánico para los componentes.**

- Coloque el monitor en una superficie sólida y manipúlelo con cuidado. La pantalla está hecha de vidrio y puede resultar dañada si se deja caer o se golpea con un objeto afilado.
- Asegúrese siempre de que están establecidos los valores eléctricos nominales en el monitor para utilizarlo con la fuente de alimentación disponible de su zona.
- Mantenga el monitor a temperatura ambiente. Unas condiciones de calor o frío excesivo pueden tener un efecto perjudicial en el cristal líquido de la pantalla.
- Conecte el cable de alimentación del monitor a una toma de corriente cercana y accesible. Consulte la sección [Conectar el monitor](#).
- No coloque ni use el monitor sobre una superficie mojada o cerca del agua.
- No someta el monitor a fuertes vibraciones ni a grandes impactos. Por ejemplo, no coloque el monitor dentro del maletero de un automóvil.
- Desenchufe el monitor si no lo va a utilizar durante un período prolongado de tiempo.
- Para evitar descargas eléctricas, no intente quitar ninguna cubierta ni tocar el interior del monitor.
- Lea estas instrucciones detenidamente. Mantenga este documento para una futura referencia. Siga todas las advertencias e instrucciones marcadas en el producto.



- La presión de sonido excesiva de los auriculares y audífonos puede causar pérdida de audición. El ajuste del ecualizador al máximo aumenta el voltaje de salida de los auriculares y audífonos y, por lo tanto, el nivel de presión de sonido.
- El equipo se puede instalar en la pared o en el techo en posición horizontal.







Acerca del monitor




Contenido del paquete

Su monitor se envía con los componentes mostrados en la tabla siguiente. Si falta algún componente, póngase en contacto con Dell. Para obtener más información, consulte [Contactar con Dell](#).

NOTA: Algunos artículos pueden ser opcionales y no estarán incluidos con el monitor. Algunas funciones o medios pueden estar disponibles en ciertos países.

	Monitor
	Elevador de la base
	Base del pedestal
	Cable de alimentación (varía en función del país)




	Cable HDMI 2.0 (1,8 m)
	Cable DisplayPort 1.2 (1,8 m)
	<ul style="list-style-type: none">· Guía de instalación rápida· Información de seguridad, medioambiental y normativas



Características del producto

El monitor Dell S3222DGM tiene una matriz activa, transistores de película fina (TFT), pantalla de cristal líquido (LCD), es antiestática y tiene retroiluminación de LED. Las características del monitor incluyen:

- Pantalla con un área visualizable de 80,01 cm (31,5 pulgadas), medidas en diagonal.
- Resolución de 2560 x 1440 y además, compatibilidad con pantalla completa para bajas resoluciones.
- Tecnología de vanguardia AMD FreeSync™, que minimiza las distorsiones gráficas como el desgarro y las fluctuaciones de la pantalla para una jugabilidad más fluida y homogénea.
- Admite las altas frecuencias de actualización de 144 Hz y 165 Hz y un tiempo de respuesta rápido de 1 ms en modo **MPRT**.

 **NOTA: 1 ms se puede lograr en el modo MPRT para reducir el desenfoque de movimiento visible y aumentar la capacidad de respuesta de la imagen. Sin embargo, esto puede introducir algunos artefactos visuales leves y perceptibles en la imagen. Como cada configuración del sistema y las necesidades de cada jugador son modos diferentes, es recomendable que los usuarios experimenten con los diferentes modos para encontrar la configuración adecuada para ellos.**

- Espectro de color del 99 % de sRGB.
- Conectividad digital con DisplayPort y HDMI.
- Habilitado con compatibilidad con VRR de consola de juegos.
- Funcionalidad Plug and Play si lo admite su ordenador.
- Ajustes de menú en pantalla (OSD, On-Screen Display) que facilitan la configuración y la optimización de la pantalla.
- Características mejoradas del juego, como Temporizador, Contador de tasa de fotogramas y Estabilizador oscuro, además de modos de juego mejorados como FPS, MOBA/RTS, DEPORTES o RPG y 3 modos de juego adicionales para personalizar sus preferencias.
- Pedestal extraíble y orificios para instalación de 100 mm VESA™ (Video Electronics Standards Association) que ofrecen soluciones de instalación flexibles.
- Capacidad de ajuste de la inclinación y el giro.
- Ranura de bloqueo de seguridad.
- ≤0,3 W en modo de espera.



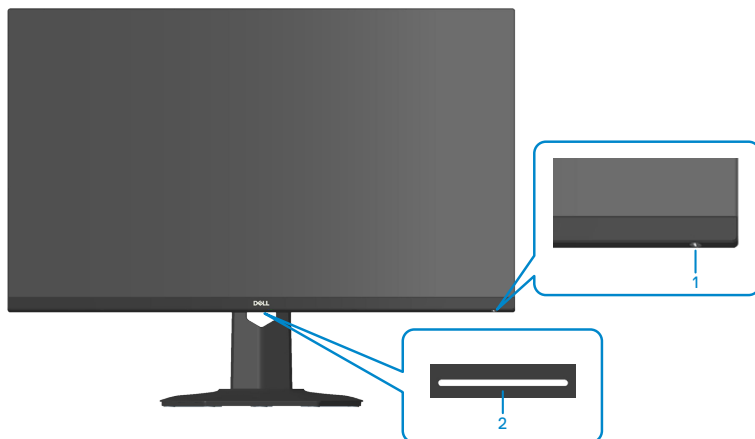
- Compatible con Dell Display Manager.
- Intercambio de panel de primera calidad de Dell para total tranquilidad
- Optimice la comodidad ocular con una pantalla sin parpadeos y la función de luz azul baja.

⚠ ADVERTENCIA: Los posibles efectos a largo plazo de la emisión de luz azul procedente del monitor pueden dañar los ojos, así como causar fatiga, tensión ocular digital, etc. La función ComfortView Plus está diseñada para reducir la cantidad de luz azul emitida por el monitor para optimizar el confort ocular.



Identificar las partes y controles

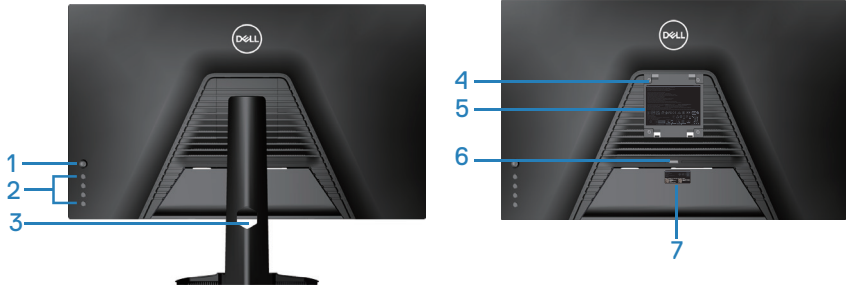
Vista frontal



Eti- queta	Descripción	Uso
1	Botón de encendido y apagado (con luz de estado de alimentación)	Para encender o apagar el monitor. La luz blanca permanente indica que el monitor está encendido y funciona con normalidad. Una luz blanca intermitente indica que el monitor está en modo de espera.
2	Luces bajas	Cuando el monitor esté completamente configurado, toque el sensor táctil para encender o apagar las luces bajas. (Luces bajas). Esta función se puede activar o desactivar a través del menú OSD (consulte Luz baja).



Vista posterior



Vista posterior con el pedestal del monitor

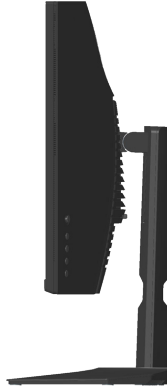
Eti- queta	Descripción	Uso
1	Palanca de mando	Utilícela para controlar el menú OSD. (Para obtener más información, consulte Utilizar el monitor)
2	Botones de función	Presione los botones de función para ajustar elementos del menú OSD. (Para obtener más información, consulte Utilizar el monitor)
3	Ranura para administración de cables	Se utiliza para organizar los cables llevándolos a través de la ranura.
4	Orificios para montaje VESA (4)	Cuatro orificios para montaje VESA (100 mm x 100 mm) accesibles detrás de la cubierta VESA utilizada para montar el monitor en la pared a través de un kit para instalación en pared compatible con VESA. Consulte la sección Instalación en la pared (opcional) .
5	Etiqueta de información normativa	Enumera las autorizaciones de organismos reguladores.
6	Botón de liberación del pedestal	Permite liberar el pedestal del monitor.



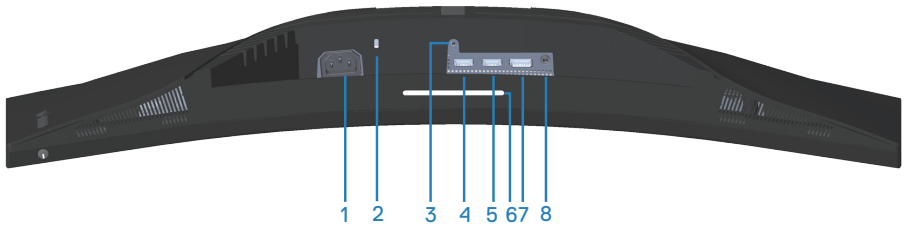
7	Etiqueta sobre normativas (incluyen el número de serie del código de barras y el sello de la etiqueta de servicio)	Enumera las autorizaciones de organismos reguladores. Consulte esta tarjeta si necesita contactar con Dell para soporte técnico. La etiqueta de servicio es un identificador alfanumérico único que permite a los técnicos de servicio de Dell identificar los componentes de hardware de su equipo y acceder a la información de la garantía.
---	--	--



Vista lateral



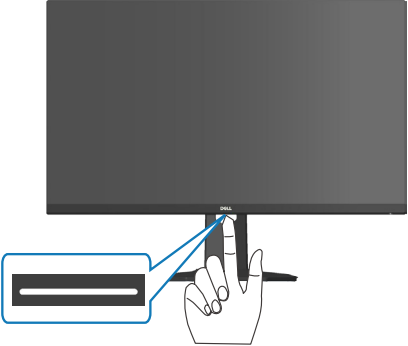
Vista inferior



Vista inferior sin el pedestal del monitor

Eti- queta	Descripción	Uso
1	Conector de alimenta- ción	Conecte el cable de alimentación (suministrado con el monitor).
2	Ranura de bloqueo de seguridad	Proteja el monitor utilizando la cerradura de seguridad (se adquiere por separado) para evitar el traslado no autorizado del monitor. Consulte la sección Protección del monitor mediante un bloqueo Kensington (opcional) .
3	Función de bloqueo del pedestal	Para bloquear el pedestal en el monitor utilizando un tornillo M3 x 6 mm (no incluido).




4	Puerto HDMI 1 2.0	Conéctelo a su equipo empleando un cable HDMI.
5	Puerto HDMI 2 2.0	Conéctelo a su equipo empleando un cable HDMI.
6	Luces bajas	<p>Cuando el monitor esté completamente configurado, toque el sensor táctil para encender o apagar las luces bajas.</p> <p>La configuración de fábrica está encendida, por lo que las luces bajas están activas si el cable de alimentación está conectado.</p> 
7	DisplayPort 1.2	Conéctelo al equipo empleando un cable DisplayPort.
8	Puerto de salida de auriculares	Este puerto permite conectar unos auriculares.



Especificaciones del monitor

Modelo	S3222DGM
Tipo de pantalla	Matriz activa - LCD TFT
Tipo de panel	Alineación vertical
Imagen visible	
Diagonal	800,1 mm (31,5 pulgadas)
Horizontal, área activa	697,3 mm (27,5 pulgadas)
Vertical, área activa	392,3 mm (15,4 pulgadas)
Área	273550,8 mm ² (423,5 pulgadas ²)
Resolución nativa y frecuencia de actualización	2560 x 1440 a 144 Hz (HDMI 2.0) 2560 x 1440 a 165 Hz (DisplayPort 1.2)
Densidad de píxeles	0,2724 mm x 0,2724 mm
Píxeles por pulgada (PPI)	93
Ángulo de visión	
Horizontal	178° (valor típico)
Vertical	178° (valor típico)
Salida de luminancia	350 cd/m ² (valor típico)
Relación de contraste	3000 a 1 (valor típico)
Recubrimiento de la cubierta	SAG 40 %, 3H
Retroiluminación	Sistema de luz lateral LED



Tiempo de respuesta	<p>8 ms gris a gris en modo Rápido</p> <p>4 ms gris a gris en modo Superrápido</p> <p>2 ms gris a gris en modo Extremo</p> <p>1 ms gris a gris en modo MPRT</p> <p> NOTA: El modo gris a gris de 2 ms se puede lograr en el modo Extremo para reducir el desenfoque de movimiento visible y aumentar la capacidad de respuesta de la imagen. Sin embargo, esto puede introducir algunos artefactos visuales leves y perceptibles en la imagen. Como cada configuración del sistema y las necesidades de cada jugador son modos diferentes, es recomendable que los usuarios experimenten con los diferentes modos para encontrar la configuración adecuada para ellos.</p>
Curvatura	1800R (valor típico)
Profundidad de color	16,7 millones de colores (8 bits RGB).
Espectro de color	≥99 % sRGB
Conectividad	<p>2 x HDMI 2.0 con HDCP 2.2 (2560 x 1440, hasta 144 Hz)</p> <p>1 x DisplayPort 1.2 con HDCP 2.2 (2560 x 1440, hasta 165 Hz)</p> <p>1 x salida de auriculares</p>
Ancho de bisel (borde del monitor hasta el área activa)	
Superior	7,85 mm
Izquierdo/Derecho	7,92 mm
Inferior	24,10 mm
Ajustabilidad	



Pedestal de altura ajustable	100 mm
Inclinación	-5° a 21°
Giro	N/D
Ajuste de la inclinación	N/D
Compatibilidad con Dell Display Manager	Fácilmente organizable y otras funciones clave
Seguridad	Ranura de bloqueo de seguridad (cerradura de cable compra opcional)

Especificaciones de la resolución

Modelo	S3222DGM
Intervalo de escaneado horizontal	30 kHz a 250 kHz (automático)
Intervalo de escaneado vertical	48 Hz hasta 144 Hz (HDMI 2.0) 48 Hz hasta 165 Hz (DisplayPort 1.2)
Resolución máxima preconfigurada	2560 x 1440 a 60 Hz con HDCP 2.2 2560 x 1440 a 144 Hz con HDCP 2.2 (HDMI 2.0) 2560 x 1440 a 165 Hz con HDCP 2.2 (DisplayPort 1.2)

Modos de vídeo admitidos

Modelo	S3222DGM
Funciones de visualización de vídeo (HDMI/DisplayPort)	480p, 480i, 576p, 576i, 720p, 1080p, 1080i, QHD

 **NOTA: Este monitor admite tecnología de vanguardia AMD FreeSync™.**



Modos de visualización preestablecidos

Modos de visualización preestablecidos HDMI

Modo de visualización	Frecuencia horizontal (kHz)	Frecuencia vertical (Hz)	Reloj de píxeles (MHz)	Polaridad de sincronización (Horizontal / Vertical)
IBM, 720 x 400	31,47	70,08	28,32	-/+
VESA, 640 x 480	37,50	75,00	31,50	-/-
VESA, 640 x 480	31,47	59,94	25,18	-/-
VESA, 800 x 600	37,88	60,32	40,00	+/+
VESA, 800 x 600	46,88	75,00	49,50	+/+
VESA, 1024 x 768	48,36	60,00	65,00	-/-
VESA, 1024 x 768	60,02	75,03	78,75	+/+
VESA, 1152 x 864	67,50	75,00	108,00	+/+
VESA, 1280 x 800	49,31	59,91	71,00	+/+
VESA, 1280 x 1024	63,98	60,02	108,00	+/+
VESA, 1280 x 1024	79,98	75,02	135,00	+/+
VESA, 1600 x 1200	75,00	60,00	162,00	+/+
VESA, 1680 x 1050	65,29	59,95	146,25	-/+
VESA, 1920 x 1080	67,50	60,00	148,50	+/+
VESA, 1920 x 1080	137,26	120,00	285,50	+/+
VESA, 1920 x 1080	162,27	144,00	337,52	+/+
VESA, 1920 x 1200	74,56	59,89	193,25	+/+
VESA, 2560 x 1440	183,00	120,00	497,75	+/-
VESA, 2560 x 1440	88,79	59,95	241,50	+/-
VESA, 2560 x 1440	222,06	144,00	592,00	+/-



Modos de visualización preestablecidos DisplayPort

Modo de visualización	Frecuencia horizontal (kHz)	Frecuencia vertical (Hz)	Reloj de píxeles (MHz)	Polaridad de sincronización (Horizontal / Vertical)
IBM, 720 x 400	31,47	70,08	28,32	-/+
VESA, 640 x 480	37,50	75,00	31,50	-/-
VESA, 640 x 480	31,47	59,94	25,18	-/-
VESA, 800 x 600	37,88	60,32	40,00	+/+
VESA, 800 x 600	46,88	75,00	49,50	+/+
VESA, 1024 x 768	48,36	60,00	65,00	-/-
VESA, 1024 x 768	60,02	75,03	78,75	+/+
VESA, 1152 x 864	67,50	75,00	108,00	+/+
VESA, 1280 x 1024	63,98	60,02	108,00	+/+
VESA, 1280 x 1024	79,98	75,02	135,00	+/+
VESA, 1600 x 900	60,00	60,00	108,00	+/+
VESA, 1600 x 1200	75,00	60,00	162,00	+/+
VESA, 1680 x 1050	65,29	59,95	146,25	-/+
VESA, 1920 x 1080	67,50	60,00	148,50	+/+
VESA, 1920 x 1080	137,26	120,00	285,50	+/-
VESA, 1920 x 1080	166,59	143,98	346,50	+/-
VESA, 1920 x 1080	186,50	165,00	387,81	+/-
VESA, 1920 x 1200	74,56	59,89	193,25	-/+
VESA, 2560 x 1440	88,79	59,95	241,50	+/-
VESA, 2560 x 1440	183,00	120,00	497,75	+/-
VESA, 2560 x 1440	222,15	143,97	604,25	+/-
VESA, 2560 x 1440	244,32	165,00	645,00	+/-



Especificaciones eléctricas

Modelo	S3222DGM
Señales de entrada de vídeo	HDMI 2.0, (HDCP), 600 mV para cada línea diferencial, impedancia de entrada de 100 ohmios por par diferencial DisplayPort 1.2, 600 mV para cada línea diferencial, 100 ohm impedancia de entrada por par diferencial
Voltaje, frecuencia y corriente de entrada CA	100 VCA a 240 VCA/50 Hz o 60 Hz + 3 Hz/1,6 A (máx.)
Corriente de pico	120 V: 30 A (máx.) a 0 °C (inicio en frío) 240 V: 60 A (máx.) a 0 °C (inicio en frío)
Consumo eléctrico	0,25 W (modo de apagado) ¹ 0,3 W (modo de espera) ¹ 26 W (modo de encendido) ¹ 50 W (máx.) ² 28 W (Pon) ³ 87,56 kWh (TEC) ³

¹ Según se define en UE 2019/2021 y UE 2019/2013.

² Configuración de brillo y contraste máximos.

³ Pencilendido: consumo de energía del modo Encendido medido tomando como referencia el método de prueba Energy Star.

TEC: consumo total de energía en kWh medido con referencia al método de prueba Energy Star.

Este documento es solamente a título informativo y refleja el rendimiento del laboratorio. El producto puede funcionar de forma diferente dependiendo del software, los componentes y los periféricos solicitados y no tiene obligación de actualizar tal información.

En consecuencia, el cliente no debe basarse en esta información y tomar decisiones sobre tolerancias eléctricas o de cualquier otro tipo. No hay ninguna garantía expresa o implícita en cuanto a la exactitud o integridad.



Características físicas

Modelo	S3222DGM
Tipo de cable de señal	<ul style="list-style-type: none">• Digital: DisplayPort de 20 contactos• Digital: HDMI de 19 contactos
Dimensiones (con pedestal)	
Altura (extendida)	555,98 mm (21,89 pulgadas)
Altura (comprimida)	455,98 mm (17,95 pulgadas)
Anchura	708,76 mm (27,90 pulgadas)
Profundidad	237,61 mm (9,35 pulgadas)
Dimensiones (sin pedestal)	
Altura	424,20 mm (16,70 pulgadas)
Anchura	708,76 mm (27,90 pulgadas)
Profundidad	82,39 mm (3,24 pulgadas)
Dimensiones del pedestal	
Altura	420,30 mm (16,55 pulgadas)
Anchura	284,64 mm (11,21 pulgadas)
Profundidad	237,61 mm (9,35 pulgadas)
Peso	
Peso con embalaje incluido	14,50 kg (31,97 lb)
Peso con el ensamblaje del pedestal y los cables	10,16 kg (22,40 lb)
Peso sin el ensamblaje del pedestal (sin cables)	7,44 kg (16,40 lb)
Peso del conjunto del pedestal	2,27 kg (5,00 lb)
Brillo de marco frontal	Marco negro 2-4 unidades de brillo



Características medioambientales

Modelo	S3222DGM
Cumplimiento normativo	
<ul style="list-style-type: none">• Compatibilidad con RoHS• Monitor libre de BFR/PVC (cables externos excluidos)• Cristal sin arsénico y sin mercurio solamente en el panel.	
Temperatura	
Funcionamiento	0°C a 40°C (32°F a 104°F)
Sin funcionar	<ul style="list-style-type: none">• Almacenamiento: -20°C a 60°C (-4°F a 140°F)• Transporte: -20°C a 60°C (-4°F a 140°F)
Humedad	
Funcionamiento	10% a 80% (sin condensación)
Sin funcionar	<ul style="list-style-type: none">• Almacenamiento: 10 % a 90 % (sin condensación)• Transporte: 10 % a 90 % (sin condensación)
Altitud	
Funcionamiento (máximo)	5.000 m (16.400 pies)
Sin funcionamiento (máximo)	12.192 m (40.000 pies)
Disipación térmica	<ul style="list-style-type: none">• 171,00 BTU/hora (valor máximo)• 95,76 BTU/hora (en modo)



Función Conectar y listo

Puede instalar el monitor con cualquier sistema compatible con la funcionalidad Conectar y listo (Plug-and-Play). El monitor proporciona automáticamente a su PC los datos de identificación de visualización extendida (EDID, Extended Display Identification Data) utilizando protocolos de canal de datos de visualización (DDC, Display Data Channel) para que el sistema pueda configurarse automáticamente y optimizar la configuración del monitor. Muchas de las instalaciones del monitor son automáticas. Puede seleccionar configuraciones diferentes según lo desee. Para más información sobre los cambios en la configuración del monitor, vaya a [Utilizar el monitor](#).

Política de calidad y píxeles del monitor LCD


Durante el proceso de fabricación del monitor LCD, no es raro que uno o más píxeles se fijen en un estado inamovible, los cuales son difíciles de ver y no afectan a la calidad o uso de la pantalla. Para obtener más información acerca de la política de calidad y píxeles del monitor Dell, consulte el sitio de soporte técnico de Dell en www.dell.com/pixelguidelines.



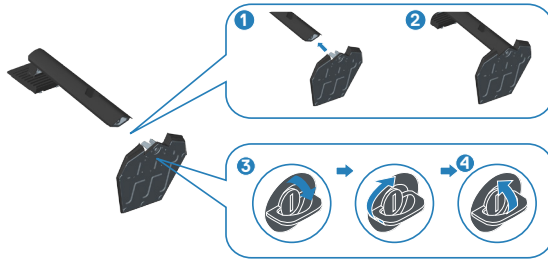
Instalar el monitor

Acoplar el pedestal

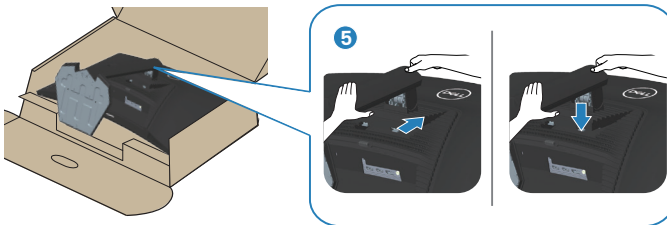
 **NOTA:** El pedestal no está instalado cuando el monitor sale de fábrica.

 **NOTA:** El siguiente procedimiento se aplica al pedestal que se incluye con el monitor. Si conecta un pedestal de otros fabricantes, consulte la documentación suministrada con el mismo.

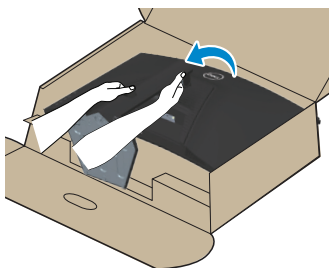
1. Siga las instrucciones que se encuentran en las solapas de la caja para quitar el pedestal de la almohadilla superior que lo asegura en su sitio.
2. Conecte la base del soporte al elevador del pedestal.
3. Abra la manilla del tornillo en la base del pedestal y apriete el tornillo para asegurar el elevador del pedestal a la base del pedestal.
4. Cierre la manilla del tornillo.



5. Deslice las pestañas del pedestal de montaje en las ranuras del monitor y presione el conjunto del pedestal hacia abajo para colocarlo en su sitio.



6. Coloque el monitor en posición vertical.



Conectar el monitor

⚠ ADVERTENCIA: Antes de empezar con cualquiera de los procedimientos de esta sección, siga las [Instrucciones de seguridad](#).

📌 NOTA: No conecte todos los cables al monitor al mismo tiempo. Es recomendable dirigir los cables a través de la ranura de administración de cables antes de conectarlos al monitor.

Para conectar el monitor al equipo:

1. Apague el equipo y desconecte el cable de alimentación.
2. Conecte el cable HDMI o DisplayPort desde el monitor a su PC.

Conectar el cable HDMI y DisplayPort 1.2



3. Enchufe los cables de alimentación de su PC y monitor en una toma de corriente eléctrica.

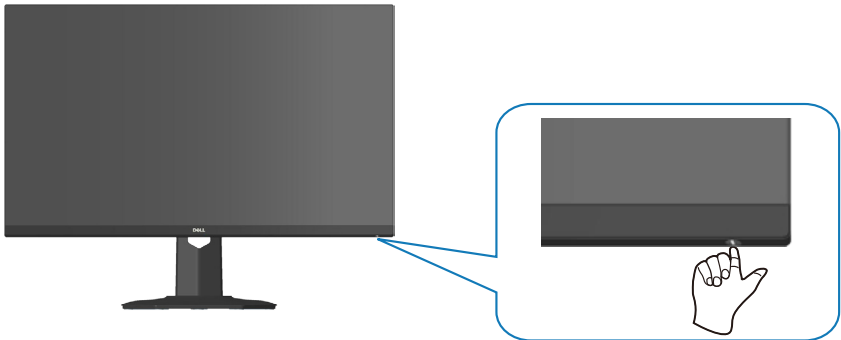


Organizar los cables

Utilice la ranura para administración de cables y así dirigir los cables conectados al monitor.



4. Encienda el monitor.



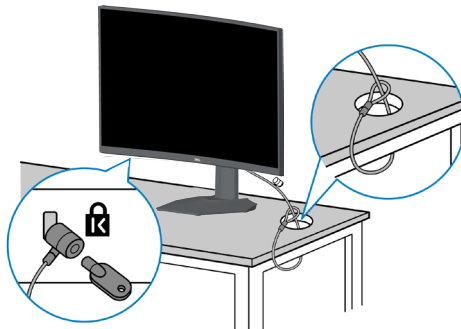
Protección del monitor mediante un bloqueo Kensington (opcional)

Puede fijar el monitor mediante un bloqueo de seguridad Kensington a un objeto fijo que pueda soportar el peso de dicho monitor para evitar que se caiga accidentalmente.

La ranura del bloqueo de seguridad se encuentra en la parte inferior del monitor. (Consulte la sección [Ranura de bloqueo de seguridad](#))

Para obtener más información sobre el uso del bloqueo Kensington (comprado por separado), consulte la documentación que se envía con el mismo.

Fije el monitor a una mesa con el bloqueo de seguridad Kensington.



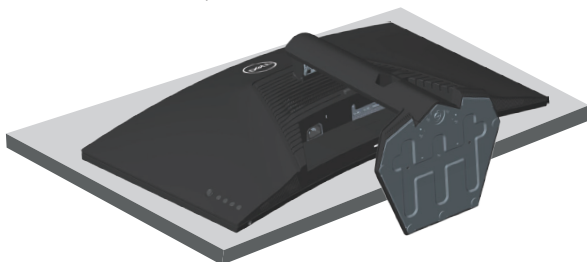
NOTA: La imagen es solo para fines ilustrativos. La apariencia del bloqueo puede variar.



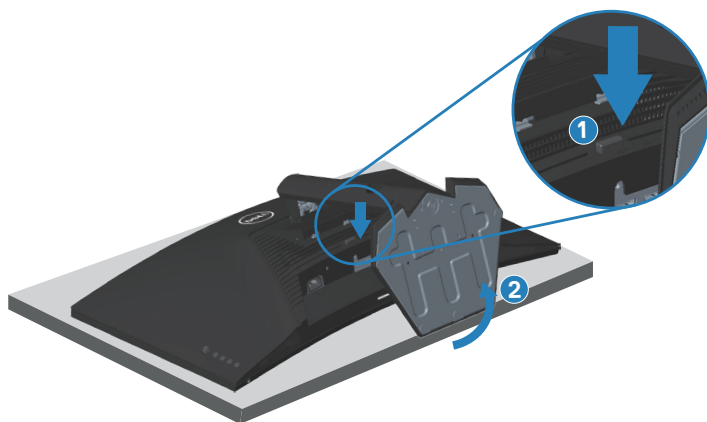
Retirada del pedestal

- ✎ **NOTA:** Para evitar arañazos en la pantalla mientras quita el pedestal, asegúrese de que el monitor está colocado sobre una superficie suave y limpia.
- ✎ **NOTA:** El siguiente procedimiento solo se aplica al pedestal que se incluye con el monitor. Si conecta un pedestal de otros fabricantes, consulte la documentación suministrada con el mismo.

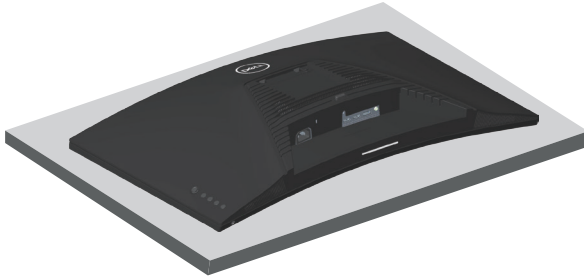
1. Coloque el monitor sobre un paño suave o cojín cerca del borde del escritorio.



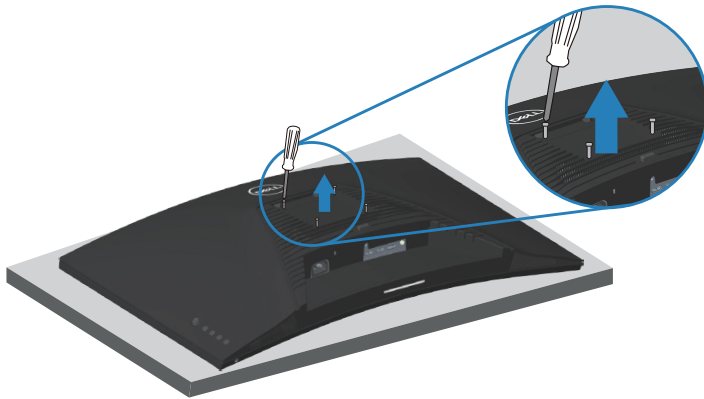
2. Mantenga presionado el botón de liberación del pedestal situado en la parte posterior de la pantalla.



3. Levante el conjunto del pedestal alejándolo del monitor.




Instalación en la pared (opcional)



(Dimensiones del tornillo: M4 x 10 mm).

Consulte las documentación incluida con el kit de montaje en pared compatible con VESA.

1. Coloque la pantalla sobre un paño suave o cojín cerca del borde del escritorio.
2. Desmonte la base. Consulte [Retirada del pedestal](#).
3. Retire los cuatro tornillos que aseguran la cubierta posterior del monitor.
4. Instale el soporte de instalación entre el kit de instalación en pared y la pantalla.
5. Para instalar el monitor en la pared, consulte la documentación incluida con el kit de instalación en pared.

 **NOTA: Solamente para uso con el soporte de instalación en pared homologado por UL, CSA o GS que tenga un peso y una carga mínimos de 29,76 kg.**



Utilizar el monitor

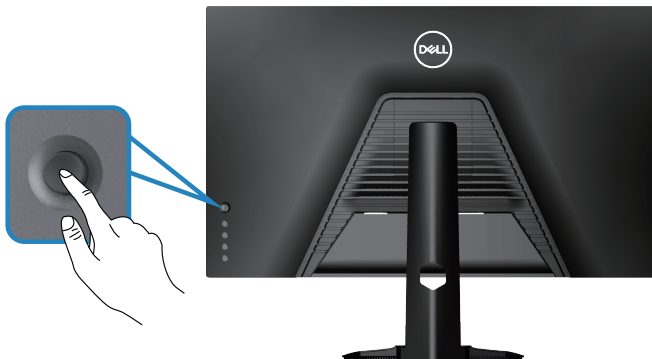
Encender el monitor

Presione el botón  para encender el monitor.



Mediante el joystick


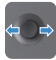

Utilice el botón del joystick situado en la parte trasera del monitor para ajustar la configuración de la imagen.



1. Pulse el botón del joystick para iniciar el menú principal OSD.
2. Mueva el joystick hacia arriba, abajo, izquierda o derecha para navegar por las opciones del menú.
3. Pulse el botón del joystick de nuevo para confirmar la configuración y salir.

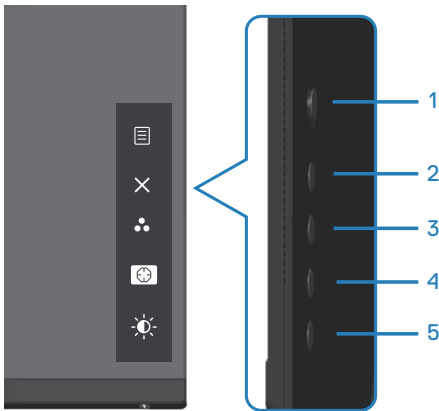


Descripción del joystick

Palanca de mando	Descripción
	<ul style="list-style-type: none">• Cuando el menú OSD esté activado, presione el botón para confirmar la selección o guardar la configuración.• Cuando el menú OSD esté desactivado, presione este botón para iniciar el menú principal OSD. Consulte la sección Acceder al sistema de menús.
	<ul style="list-style-type: none">• Para navegación bidireccional (derecha e izquierda).• Muévase a la derecha para entrar en el submenú.• Muévase a la izquierda para salir del submenú.• Permite aumentar (derecha) o disminuye (izquierda) los parámetros del elemento de menú seleccionado.
	<ul style="list-style-type: none">• Para navegación bidireccional (arriba y abajo).• Alterna entre los elementos del menú.• Permite aumentar (arriba) o reducir (abajo) los parámetros del elemento de menú seleccionado.






Utilizar los botones de control

Utilice los botones de control situados en el panel inferior del monitor para ajustar la imagen mostrada.



Botones de control


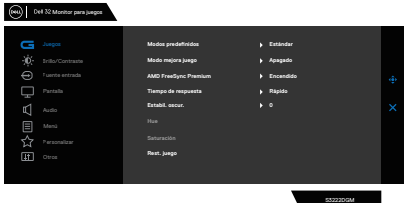
La siguiente tabla describe los botones de control:

Botones de control	Descripción
1  Menú	Utilice el botón Menú para iniciar el menú en pantalla (OSD) y seleccionar el menú OSD. Consulte la sección Acceder al sistema de menús .
2  Salir	Utilice este botón para regresar al menú principal o salir del menú OSD.
3  Atajo de teclado/ Modos predefinidos	Utilice este botón para elegir modos preestablecidos en una lista.
4  Atajo de teclado/ Estabil. oscuro.	Utilice este botón para ajustar la opción Estabil. oscuro..
5  Atajo de teclado/Brillo	Utilice este botón para ajustar el volumen.



Utilizar el menú en pantalla (OSD)



Acceder al sistema de menús

Icono	Menú y sub-menús	Descripción
	Juegos	
	Modos predefinidos	<p>Cuando seleccione Modos predefinidos, podrá elegir Estándar, FPS, MOBA/RTS, RPG, SPORTS, Juego1/Juego2/Juego3, ComfortView, Cálido, Frío, o Color personal. en la lista.</p> <ul style="list-style-type: none"> • Estándar: carga la configuración de color predeterminada del monitor. Se trata del modo preestablecido predeterminado. • FPS: Carga la configuración de color ideal para juegos de disparos en primera persona. • MOBA/RTS: Carga ajustes de color ideales para juegos “Multijugador de campo de batalla en línea” (MOBA, Multiplayer Online Battle Arena) y “Estrategia en tiempo real” (RTS, Real-Time Strategy). • RPG: Carga la configuración de color ideal para aplicaciones de juego de roles. • SPORTS: Carga la configuración de color ideal para aplicaciones de juego de SPORTS. • Juego1/Juego2/Juego3: Permite personalizar la configuración de color para sus necesidades de juego.


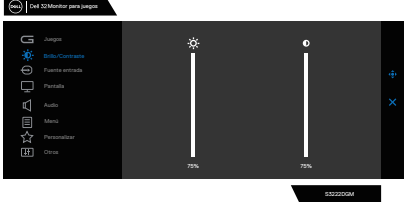




		<ul style="list-style-type: none"> • ComfortView: Reduce el nivel de luz azul emitida desde la pantalla para hacer la visión más cómoda para los ojos. ADVERTENCIA: Los posibles efectos a largo plazo de la emisión de luz azul procedente del monitor pueden provocar lesiones personales, como cansancio ocular digital, fatiga ocular y daños en los ojos. El uso de un monitor durante prolongados períodos de tiempo puede provocar dolor en partes del cuerpo, como el cuello, brazos, espalda y hombros. Para obtener más información, consulte la Ergonomía. • Cálido: Aumenta la temperatura del color. La pantalla tiene un aspecto más cálido con un matiz rojizo y amarillento. • Frío: Reduce la temperatura del color. La pantalla tiene un aspecto más frío con un matiz azulado. • Color personal.: Le permite ajustar la configuración de color manualmente. Mueva el joystick para ajustar los valores de Ganancia, Desplazamiento, Hue, y Saturación y crear su propio modo de color predefinido.
	<p>Modo mejora juego</p>	<p>Permite ajustar la opción Modo mejora juego en Apagado, Temporizador, Fotogramas o Alineac. pantalla.</p> <ul style="list-style-type: none"> • Apagado: seleccione esta opción para deshabilitar las funciones de Modo mejora juego. • Temporizador: Le permite habilitar o deshabilitar el temporizador en la esquina superior izquierda de la pantalla. El temporizador muestra el tiempo transcurrido desde que comienza el juego. Seleccione una opción de la lista de intervalos de tiempo para mantenerlo al tanto del tiempo restante. • Fotogramas: si selecciona Encendido, podrá mostrar los fotogramas actuales por segundo cuando juegue. Cuanto mayor sea la velocidad, más suave aparecerá el movimiento. • Alineac. pantalla: la activación de la función puede ayudar a garantizar la alineación perfecta de los contenidos de vídeo de varias pantallas.








AMD FreeSync Premium	Le permite activar o desactivar AMD FreeSync Premium.
Tiempo de respuesta	Permite establecer el parámetro Tiempo de respuesta en Rápido, Superrápido, Extrema o MPST.
Estabil. oscur.	Esta función mejora la visibilidad en escenarios de juego oscuros. Cuanto más alto sea el valor (entre 0 y 3), mayor será la visibilidad en el área oscura de la imagen de la pantalla.
Hue	<p>Esta función puede cambiar el color de la imagen de vídeo a verde o púrpura. Esto se utiliza para ajustar el color del tono de piel que desee.</p> <p>Use el joystick para ajustar el tono de 0 a 100. Mueva el joystick hacia arriba para aumentar el tono verde de la imagen de vídeo.</p> <p>Mueva el joystick hacia abajo para aumentar el tono púrpura de la imagen de vídeo.</p> <p> NOTA: El ajuste Hue solamente está disponible cuando se selecciona el modo predefinido FPS, MOBA/RTS, SPORTS, o RPG.</p>
Saturación	<p>Esta función permite ajustar la saturación de color de la imagen de vídeo.</p> <p>Utilice el joystick para ajustar la saturación entre los valores 0 y 100.</p> <p>Mueva el joystick hacia arriba para incrementar la apariencia colorista en la imagen de vídeo.</p> <p>Mueva el joystick hacia abajo para incrementar la apariencia monocromo en la imagen de vídeo.</p> <p> NOTA: El ajuste Saturación solamente está disponible cuando se selecciona el modo predefinido FPS, MOBA/RTS, SPORTS, o RPG.</p>
Rest. juego	Permite restablecer los valores preestablecidos de fábrica de toda la configuración del menú Juegos.




	<p>Brillo/Contraste</p>	<p>Utilice este menú para ajustar el brillo y el contraste.</p> 
	<p>Brillo</p>	<p>La opción Brillo ajusta la luminancia de la retroiluminación (mínimo 0; máximo 100). Mueva el joystick hacia abajo para reducir el brillo.</p>
	<p>Contraste</p>	<p>Ajuste primero la opción Brillo y después la opción Contraste solamente si son necesarios más ajustes.</p> <p>Mueva el joystick hacia arriba para aumentar el contraste y hacia abajo para reducirlo (entre 0 y 100).</p> <p>La función Contraste le permite ajustar el grado de diferencia entre la oscuridad y la claridad en la pantalla del monitor.</p>
	<p>Fuente entrada</p>	<p>Utilice el menú de fuente entrada para seleccionar entre las señales de vídeo diferentes que se pueden conectar al monitor.</p> 
	<p>DP</p>	<p>Seleccione la entrada DP cuando esté utilizando el conector DP (DisplayPort). Presione el botón joystick para confirmar la selección.</p>
	<p>HDMI 1</p>	<p>Seleccione la entrada HDMI 1 o HDMI 2 cuando utilice el conector HDMI. Presione el botón del joystick para confirmar la selección</p>
	<p>HDMI 2</p>	
	<p>Selección automática</p>	<p>Active la función para permitir que el monitor busque automáticamente las fuentes de entrada disponibles. Presione el botón del joystick para confirmar la selección</p>

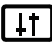



	Rest. fte. Entrada	Permite restablecer los valores preestablecidos de fábrica de toda la configuración del menú Fuente entrada.
	Pantalla	<p>Utilice pantalla para ajustar la imagen.</p> 
	Relación de aspecto	Permite ajustar el formato de imagen a 16:9, Camb. tamaño aut., 4:3 o 1:1.
	Formato color entrada	<p>Le permite establecer el modo de entrada de vídeo en:</p> <ul style="list-style-type: none"> • RGB: seleccione esta opción si el monitor está conectado a un ordenador (o reproductor multimedia) utilizando el cable DisplayPort o HDMI. • YCbCr: Seleccione esta opción si el reproductor multimedia solo admite la salida YCbCr. 
	Nitidez	<p>Da un aspecto más nítido o más suave a la imagen.</p> <p>Utilice el joystick hacia arriba o hacia abajo para ajustar la nitidez entre los valores 0 y 100.</p>
	Restablecer pantalla	Seleccione esta opción para restablecer la configuración de pantalla predeterminada.
	Audio	


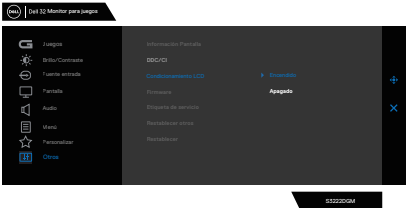



	Volumen	Permite establecer el nivel de salida de auriculares. Utilice el joystick para ajustar el nivel de volumen de 0 a 100.
	Restablecer sonido	Permite restablecer los valores predeterminados de fábrica de toda la configuración del menú Audio.
☰	Menú	<p>Seleccione esta opción para ajustar la configuración del menú OSD como, por ejemplo, los idiomas de dicho menú, la cantidad de tiempo que el menú permanece en pantalla, etc.</p> 
	Idioma	Permite establecer uno de los ocho idiomas para los menús OSD (English, Español, Français, Deutsch, Português (Brasil), Русский, 简体中文 o 日本語).
	Transparencia	Seleccione esta opción para cambiar la transparencia de los menús moviendo el joystick hacia arriba o hacia abajo (mínimo 0/máximo 100).
	Temporizador	Tiempo de espera de OSD: Establece el tiempo que OSD permanece activo después de presionar el botón. Mueva el joystick para ajustar el control deslizante en incrementos de 1 segundo, de 5 a 60 segundos.
	Restablecer menú	Permite restablecer los valores predeterminados de fábrica de toda la configuración del menú Restablecer menú.
	★	Personalizar



	Atajo de teclado 1	Seleccione Modos predefinidos, Modo mejora juego, AMD FreeSync Premium, Estabil. oscur., Brillo/Contraste, Fuente entrada, Relación de aspecto, Volumen para establecer el atajo de teclado.
	Atajo de teclado 2	
	Atajo de teclado 3	
	LED botón encend.	Le permite fijar el estado de la luz de alimentación para ahorrar energía.
	Luz baja	Le permite encender o apagar las luces de la parte inferior del monitor. Cuando las luces bajas están encendidas, se ilumina en color azul. Para apagar el sensor táctil, seleccione Apagado .
	Restab. valores pers.	Permite restablecer los valores predefinidos de fábrica de toda la configuración del menú Personalizar.
	Otros	Permite cambiar la configuración OSD, como DDC/CI, Condicionamiento LCD, etc. 
	Información Pantalla	Permite mostrar la configuración actual del monitor.



<p>DDC/CI</p>	<p>DDC/CI (Display Data Channel/Command Interface) permite que los parámetros del monitor (brillo, balance de color, etc.) se puedan ajustar por medio del software del ordenador. Puede deshabilitar esta función seleccionando Apagado. Habilitar esta función para una mejor experiencia de usuario y un rendimiento óptimo de su monitor.</p> 
<p>Condicionamiento LCD</p>	<p>Esta función ayuda a reducir los casos menores de retención de imagen. Dependiendo del grado de retención de imagen, el programa puede tardar cierto tiempo para ejecutarse. Puede habilitar esta característica seleccionando la opción Activar.</p> 
<p>Firmware</p>	<p>Permite mostrar la versión del firmware de la pantalla.</p>
<p>Etiqueta de servicio</p>	<p>Permite mostrar el número de etiqueta de servicio de la pantalla. La etiqueta de servicio es un identificador alfanumérico único que permite a Dell identificar las especificaciones del producto y acceder a la información de la garantía.</p> <p> NOTA: La etiqueta de servicio también se imprime en una etiqueta ubicada en la parte posterior de la cubierta.</p>



	Restablecer otros	Permite restablecer los valores preestablecidos de fábrica de toda la configuración del menú de configuración Otros.
	Restablecer	Permite restaurar la configuración predeterminada de fábrica de todos los valores predefinidos.

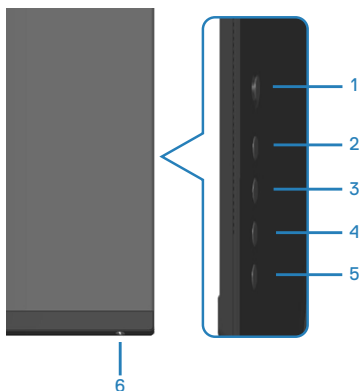
 **NOTA: El monitor tiene una función integrada para calibrar automáticamente el brillo para compensar el desgaste de los LED.**



Bloqueo de los botones de menú y de alimentación

Impide que los usuarios accedan a la configuración del menú OSD en la pantalla o cambien dicha configuración.

De forma predeterminada, la configuración de bloqueo del botón Menú y Alimentación está deshabilitada.



NOTA: Para acceder al menú de bloqueo y desbloqueo, presione sin soltar el botón 5 durante cuatro segundos.

Para acceder al menú de bloqueo, presione sin soltar el botón 5 durante cuatro segundos. Aparece un menú de bloqueo en la esquina inferior derecha de la pantalla.

NOTA: Se puede acceder al menú de bloqueo utilizando este método cuando los botones Menú y Alimentación están en estado desbloqueado.

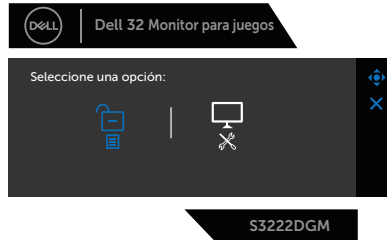


Para acceder al menú de desbloqueo, presione sin soltar el botón 5 durante cuatro segundos. Aparece un menú de desbloqueo en la esquina inferior derecha de la pantalla.









NOTA: Se puede acceder al menú de desbloqueo cuando los botones Menú y Alimentación están en estado bloqueado.



Hay tres opciones de bloqueo.


	Menú	Descripción
1	Botones Menú 	Cuando se selecciona Botones Menú la configuración del menú OSD no se puede cambiar. Todos los botones se bloquearán, excepto el de alimentación.
2	Botón de encendido 	Cuando se selecciona Botón de encendido , la pantalla no se puede apagar mediante el botón Alimentación.
3	Botones Menú + Encendido 	Cuando se seleccionan los Botones Menú + Encendido , la configuración del menú OSD no se puede cambiar y el botón Alimentación se bloquea.
4	Diagnósticos integrados 	Consulte la sección Diagnósticos integrados para obtener más información.

En los siguientes escenarios, el icono  aparece en el centro de la pantalla:

- Cuando se pulsan el joystick y los botones de control (botón 1 - 5). Esto indica que los botones del menú OSD están en estado de bloqueo.
- Cuando se presiona el botón de Alimentación (botón 6). Esto indica que el botón Alimentación está en estado de bloqueo.
- Cuando se presiona uno de los seis botones. Esto indica que los botones del menú OSD y el botón Alimentación están en estado de bloqueo.



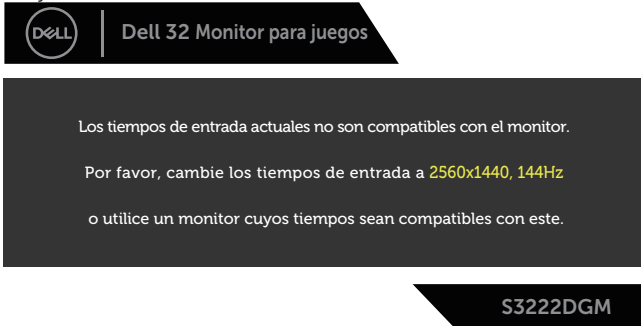
Desbloqueo de los botones del menú OSD y Alimentación:

1. Presione sin soltar el botón 5 durante cuatro segundos. Aparecerá el menú de desbloqueo.
2. Seleccione el icono de desbloqueo  para desbloquear los botones de la pantalla.



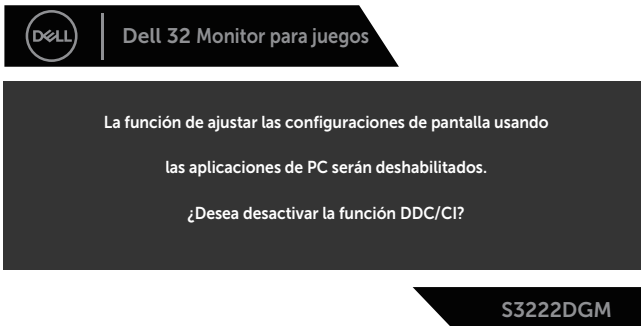
Mensajes de advertencia OSD

Cuando el monitor no admita un determinado modo de resolución, aparecerá el siguiente mensaje:

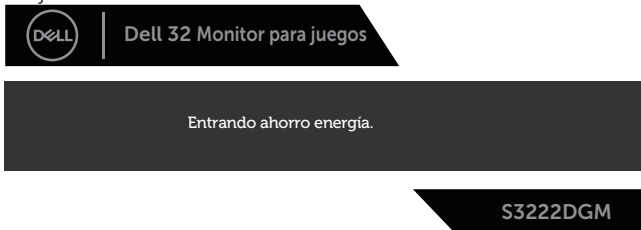


Esto significa que el monitor no puede sincronizarse con la señal que está recibiendo desde el PC. Consulte la sección [Especificaciones del monitor](#) para conocer los intervalos de frecuencia horizontal y vertical que admite este monitor. El modo recomendado es 2560 x 1440.

Se muestra el siguiente mensaje antes de deshabilitar la función **DDC/CI** :



Cuando el monitor entre en el **Modo de ahorro de energía**, se mostrará el siguiente mensaje:





Si presiona cualquier botón que no sea el de alimentación, aparecerán los siguientes



mensajes en función de la entrada seleccionada:



  No se recibe ninguna señal HDMI de su dispositivo.



Pulse cualquier tecla del teclado o mueva el ratón para reactivarlo.

Si no aparece ninguna imagen, pulse de nuevo el botón del monitor para seleccionar la fuente de entrada correcta.


S3222DGM

Si un cable HDMI o DisplayPort no está conectado, aparecerá un cuadro de diálogo flotante tal y como se muestra a continuación. El monitor entrará en el Modo de ahorro de energía después de 4 minutos si permanece en este estado.



  No Cable HDMI 1

La pantalla pasará al modo de ahorro de energía en 4 minutos.





www.dell.com/support/S3222DGM


S3222DGM

0



  No Cable HDMI 2

La pantalla pasará al modo de ahorro de energía en 4 minutos.

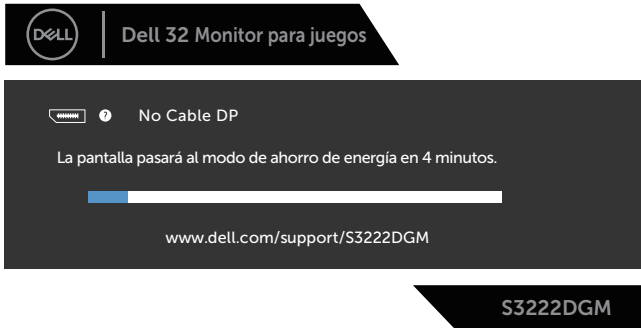


www.dell.com/support/S3222DGM

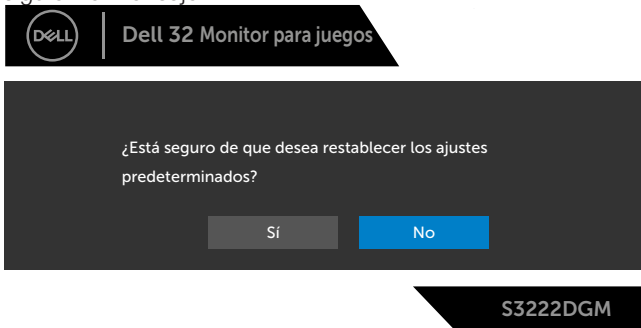
S3222DGM

0





Cuando seleccione elementos del menú OSD de Restablecer en la función Otros, aparecerá el siguiente mensaje:



Consulte la sección [Solucionar problemas](#) para obtener más información.



Establecer la resolución máxima

Para establecer la resolución máxima del monitor:

En Windows® 7, Windows® 8, Windows® 8.1:

1. Solamente para Windows 8 y Windows 8.1, seleccione el icono dinámico del escritorio para cambiar al escritorio clásico.
2. Haga clic con el botón secundario en el escritorio y haga clic en **Screen Resolution (Resolución de pantalla)**.
3. Haga clic en la lista desplegable Resolución de pantalla y seleccione **2560 x 1440**.
4. Haga clic en **OK (Aceptar)**.

En Windows® 10:

1. Haga clic con el botón secundario en el escritorio y elija **Display settings (Configuración de pantalla)**.
2. Haga clic en **Advanced display settings (Configuración de pantalla avanzada)**.
3. Haga clic en la lista desplegable **Resolution (Resolución)** y seleccione **2560 x 1440**.
4. Haga clic en **Apply (Aplicar)**.

Si no aparece **2560 x 1440** como una opción, puede que tenga que actualizar el controlador de gráficos. En función del equipo, complete uno de los siguientes procedimientos:

Si tiene un equipo de escritorio o portátil Dell:


- Vaya a la página web www.dell.com/support, especifique la etiqueta de servicio del equipo y descargue el controlador más reciente para la tarjeta gráfica.

Si utiliza un equipo que no sea Dell (portátil o de escritorio):

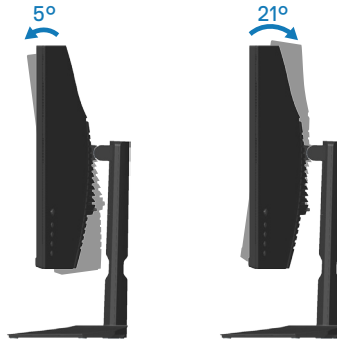
- Diríjase al sitio de soporte de su equipo y descargue los controladores gráficos más recientes.
- Diríjase al sitio web de la tarjeta gráfica y descargue los controladores gráficos más recientes.



Uso de la inclinación y la extensión vertical

 **NOTA:** Estos valores se aplican al pedestal suministrado con su monitor. Para configurarlo con cualquier otro pedestal, consulte la documentación suministrada con el pedestal.

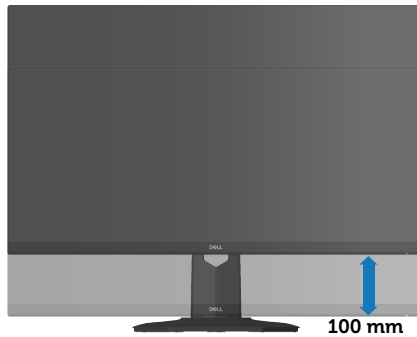
Extensión de la inclinación




 **NOTA:** El pedestal no está instalado cuando el monitor sale de fábrica.

Extensión vertical

 **NOTA:** El pedestal se puede extender verticalmente hasta 100 mm.



Ergonomía

 **PRECAUCIÓN: El uso inadecuado o prolongado del teclado puede provocar lesiones.**

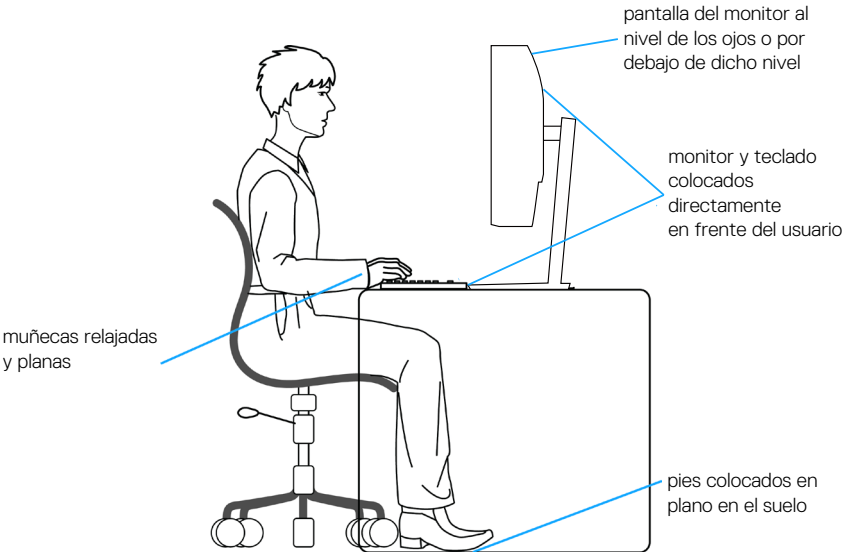
 **PRECAUCIÓN: Ver la pantalla del monitor durante períodos prolongados puede provocar fatiga visual.**

Para mayor comodidad y eficiencia, observe las siguientes pautas al configurar y usar su PC:

- Coloque su PC de manera que el monitor y el teclado estén directamente frente a usted mientras trabaja. Hay estanterías especiales, que puede adquirir en cualquier tienda especializada, para ayudarlo a colocar correctamente el teclado.
- Para reducir el riesgo de tensión ocular y dolor de cuello, brazos, espalda y hombros producidos por el uso del monitor durante prolongados períodos de tiempo, le recomendamos que:
 1. Establezca la pantalla a una distancia de entre 50 y 70 cm (de 20 a 28 pulgadas) de sus ojos.
 2. Parpadee con frecuencia para humedecer los ojos o mójese estos con agua después de un uso prolongado del monitor.
 3. Realice descansos frecuentes durante 20 minutos cada dos horas.
 4. Deje de mirar al monitor y mire a un objeto alejado unos 6 metros (20 pies) del monitor durante al menos 20 segundos en los descansos.
 5. Realice estiramientos para liberar la tensión del cuello, los brazos, la espalda y los hombros durante los descansos.
- Asegúrese de que la pantalla del monitor esté al nivel de los ojos o ligeramente por debajo cuando esté sentado frente al monitor.
- Ajuste la inclinación del monitor y sus valores de contraste y brillo.
- Ajuste la iluminación ambiental a su alrededor (como luces de techo, lámparas de escritorio y las cortinas o persianas de las ventanas cercanas) para minimizar los reflejos y el deslumbramiento en la pantalla del monitor.
- Use una silla que proporcione un buen soporte para la zona lumbar.
- Mantenga los antebrazos horizontales con las muñecas en una posición neutra y cómoda mientras usa el teclado o el ratón.
- Siempre deje espacio para que las manos descansen mientras usa el teclado o el ratón.
- Deje que sus brazos descansen de forma natural en ambos lados.



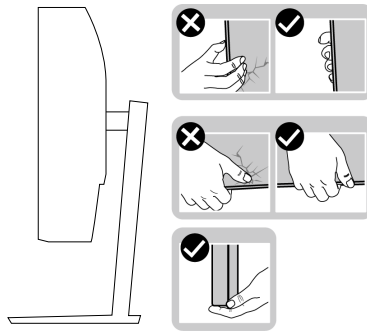
- Asegúrese de que sus pies descansen planos sobre el suelo.
- Cuando esté sentado, asegúrese de que el peso de sus piernas esté sobre sus pies y no sobre la parte delantera de su asiento. Ajuste la altura de su silla o use un reposapiés si es necesario para mantener una postura adecuada.
- Varíe sus actividades laborales. Trate de organizar su trabajo para que no tenga que sentarse y trabajar durante largos períodos de tiempo. Trate de pararse o levantarse y caminar a intervalos regulares.
- Mantenga el área debajo del escritorio sin obstáculos, cables ni cables de alimentación que puedan interferir con asientos cómodos o suponer un posible peligro de tropiezo.



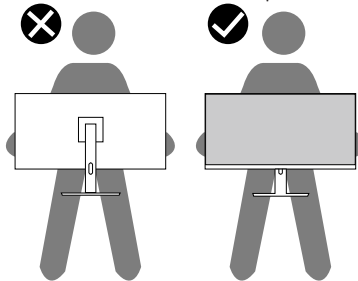
Manipulación y traslado de la pantalla

Para asegurarse de que el monitor se manipula de manera segura cuando se levanta o traslada, siga las indicaciones mencionadas a continuación:

- Antes de trasladar o levantar el monitor, apague su PC y dicho monitor.
- Desconecte todos los cables del monitor.
- Coloque el monitor en la caja original con los materiales de embalaje originales.
- Sujete firmemente el borde inferior y el lateral del monitor sin aplicar una presión excesiva al levantar o mover el monitor.

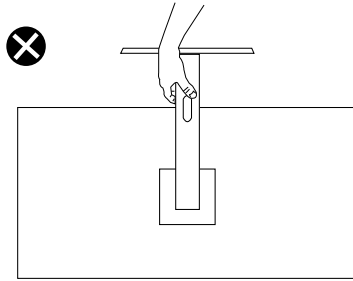


- Cuando levante o traslade el monitor, asegúrese de que la pantalla esté mirando hacia usted y, para evitar arañazos o daños, no presione el área de la pantalla.



- Cuando transporte el monitor, evite que este sufra cualquier impacto o vibración repentinos.
- Cuando levante o traslade el monitor, no lo ponga boca abajo mientras sujeta la base del pedestal o el elevador de este. Esto puede ocasionar daños accidentales al monitor o causar lesiones personales.





Instrucciones de mantenimiento

Limpieza del monitor

⚠ ADVERTENCIA: Antes de limpiar el monitor, desenchufe el cable de alimentación de la toma de corriente eléctrica.

⚠ PRECAUCIÓN: Lea y siga la sección [Instrucciones de seguridad](#) antes de limpiar el monitor.

Para obtener información acerca de las mejores prácticas, siga las instrucciones de la lista siguiente cuando desempaque, limpie o manipule el monitor:

- Para limpiar la pantalla, humedezca ligeramente un paño suave y limpio con agua. Si es posible, utilice un tejido especial para limpiar pantallas o una solución adecuada para la capa de recubrimiento antiestática. No utilice benceno, diluyentes, amoníaco, limpiadores abrasivos o aire comprimido.
- Utilice un paño ligeramente humedecido para limpiar el monitor. No utilice detergentes de ninguna clase, ya que algunos productos de este tipo dejan una película lechosa en el monitor.
- Si observa la presencia de un polvo blanco cuando desempaque el monitor, límpielo con un paño.
- Manipule el monitor con cuidado, ya que el monitor de color negro puede arañarse y presentar raspaduras de color blanco.
- Para ayudar a mantener la máxima calidad de imagen en el monitor, utilice un protector de pantalla que cambie dinámicamente y apague el monitor cuando no lo utilice.



Solucionar problemas

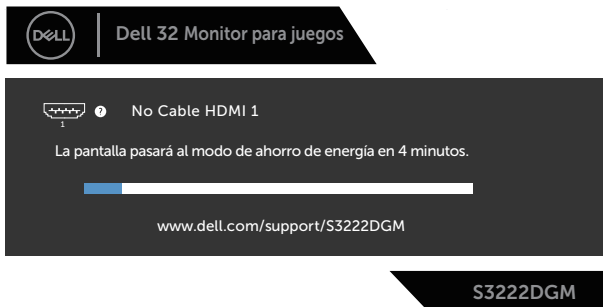
⚠ ADVERTENCIA: Antes de empezar con cualquiera de los procedimientos de esta sección, siga las [Instrucciones de seguridad](#).

Comprobación automática

El monitor le proporciona una función de comprobación automática que verifica que el monitor funciona adecuadamente. Si el monitor y su PC están conectados correctamente, pero la pantalla del monitor permanece oscura, ejecute la comprobación automática del monitor llevando a cabo los pasos siguientes:

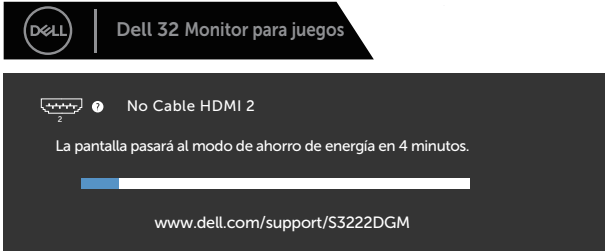
1. Apague tanto su PC como el monitor.
2. Desconecte todos los cables de vídeo del monitor. De esta forma, el equipo no se verá implicado.
3. Encienda el monitor.

Si el monitor funciona correctamente, detecta que no hay señal y aparece uno de los siguientes mensajes. En el modo de comprobación automática, el LED de alimentación permanece iluminado en color blanco.

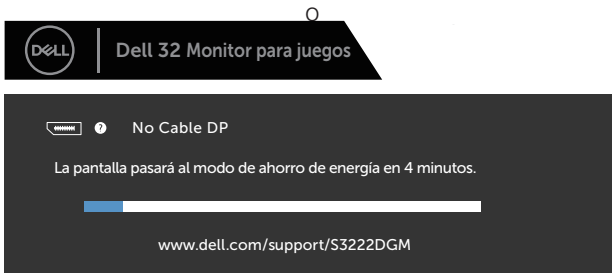


0





S3222DGM



S3222DGM

NOTA: Este cuadro también aparece durante el funcionamiento normal del sistema en el caso de que el cable de vídeo se desconecte o sufra algún tipo de daño.

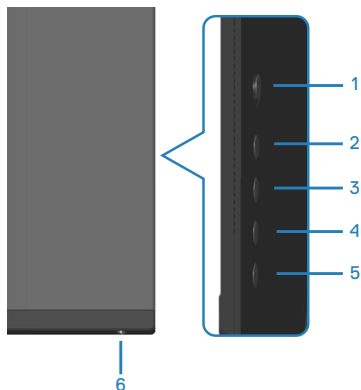
4. Apague el monitor y vuelva a conectar el cable de vídeo; encienda su PC y el monitor.
Si el monitor permanece oscuro después de volver a conectar los cables, compruebe el controlador de vídeo y el equipo.



Diagnósticos integrados

El monitor cuenta con una herramienta de diagnósticos integrados que ayuda a determinar si cualquier anomalía de la pantalla que está experimentando es un problema inherente al monitor o a su PC y tarjeta de vídeo.

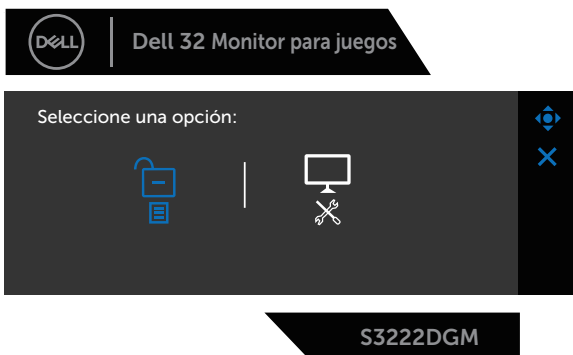
NOTA: Los diagnósticos integrados solo se pueden ejecutar cuando el cable de vídeo esté desconectado y el monitor se encuentre en el modo de comprobación automática.




Para ejecutar los diagnósticos integrados:

1. Asegúrese de que la pantalla está limpia, es decir, no tiene partículas de polvo en su superficie.
2. Desconecte los cables de vídeo de la parte posterior de su PC o monitor. A continuación, el monitor entrará en el modo de comprobación automática.
3. Presione sin soltar el botón 5 durante cuatro segundos para entrar en el menú de bloqueo y desbloqueo del menú OSD.





4. Mueva el joystick para resaltar el icono Diagnóstico  para ejecutar los diagnósticos integrados.
5. Inspeccione atentamente la pantalla para comprobar si tiene anomalías.
6. Presione el joystick para cambiar los patrones de prueba.
7. Repita los pasos 5 y 6 para inspeccionar la visualización en las pantallas de patrón roja, verde, azul, negra, blanca y texto.

La comprobación finaliza cuando aparezca la pantalla de patrón de texto. Para salir, presione el joystick hacia la dirección derecha de nuevo.

Si no detecta ninguna anomalía en la pantalla con la herramienta de diagnósticos integrados, el monitor funciona correctamente. Compruebe la tarjeta de vídeo y su PC.



Problemas comunes

La tabla siguiente incluye información general sobre problemas comunes del monitor que puede encontrar y las posibles soluciones:

Síntomas comunes	Soluciones posibles
No hay vídeo/LED de alimentación apagado	<p>Asegúrese de que el cable de vídeo que conecta el monitor y su PC esté conectado de forma correcta y segura.</p> <ul style="list-style-type: none">• Utilizando otro equipo eléctrico, compruebe que la toma de corriente eléctrica funciona correctamente.• Asegúrese de que el botón de alimentación esté presionado.• Asegúrese de que se selecciona la fuente de entrada correcta a través del menú Fuente entrada.
No hay vídeo/LED de alimentación encendido	<ul style="list-style-type: none">• Aumente los controles de brillo y contraste mediante el menú OSD.• Ejecute la comprobación de la función de comprobación automática.• Compruebe que no haya contactos doblados ni rotos en el conector del cable de vídeo.• Ejecute los diagnósticos integrados.• Asegúrese de que se selecciona la fuente de entrada correcta a través del menú Fuente entrada.
Enfoque de baja calidad	<ul style="list-style-type: none">• Elimine los alargadores de vídeo.• Restablezca la configuración de fábrica del monitor (Restablecer).• Cambie la resolución de vídeo a la relación de aspecto correcta.
Vídeo tembloroso o borroso	<ul style="list-style-type: none">• Restablezca la configuración de fábrica del monitor (Restablecer).• Compruebe que no haya factores ambientales que puedan influir.• Cambie de ubicación el monitor y pruébelo en otra sala.



Píxeles desaparecidos	<ul style="list-style-type: none"> • Apague y vuelva a encender la unidad. • Un píxel permanentemente apagado es un defecto natural que puede darse en la tecnología LCD. • Para obtener más información acerca de la política de calidad y píxeles del monitor Dell, consulte el sitio de soporte técnico de Dell en: www.dell.com/pixelguidelines.
Píxeles bloqueados	<ul style="list-style-type: none"> • Apague y vuelva a encender la unidad. • Un píxel permanentemente apagado es un defecto natural que puede darse en la tecnología LCD. • Para obtener más información acerca de la política de calidad y píxeles del monitor Dell, consulte el sitio de soporte técnico de Dell en: www.dell.com/pixelguidelines.
Problemas con el brillo	<ul style="list-style-type: none"> • Restablezca la configuración de fábrica del monitor (Restablecer). • Ajuste los controles de brillo y contraste mediante el menú OSD.
Distorsión geométrica	<ul style="list-style-type: none"> • Restablezca la configuración de fábrica del monitor (Restablecer). • Ajuste los controles horizontal y vertical mediante el menú OSD.
Líneas horizontales y verticales	<ul style="list-style-type: none"> • Restablezca la configuración de fábrica del monitor (Restablecer). • Realice la comprobación de la función de comprobación automática y verifique si estas líneas también están en el modo de comprobación automática. • Compruebe que no haya contactos doblados ni rotos en el conector del cable de vídeo. • Ejecute los diagnósticos integrados.



Problemas de sincronización	<ul style="list-style-type: none"> • Restablezca la configuración de fábrica del monitor (Restablecer). • Ejecute la comprobación de la función de comprobación automática para determinar si la pantalla movida también aparece en el modo de comprobación automática. • Compruebe que no haya contactos doblados ni rotos en el conector del cable de vídeo. • Reinicie su PC en el modo seguro.
Problemas relacionados con la seguridad	<ul style="list-style-type: none"> • No realice ninguno de los pasos incluidos en la sección de solución de problemas. • Póngase en contacto con Dell inmediatamente.
Problemas intermitentes	<ul style="list-style-type: none"> • Asegúrese de que el cable de vídeo que conecta el monitor y su PC esté conectado de forma correcta y segura. • Restablezca la configuración de fábrica del monitor (Restablecer). • Ejecute la comprobación de la función de comprobación automática para determinar si este problema intermitente también ocurre en el modo de comprobación automática.
Ausencia de color	<ul style="list-style-type: none"> • Ejecute la comprobación de la función de comprobación automática. • Asegúrese de que el cable de vídeo que conecta el monitor y su PC esté conectado de forma correcta y segura. • Compruebe que no haya contactos doblados ni rotos en el conector del cable de vídeo.
Color incorrecto	<ul style="list-style-type: none"> • Cambie Color Setting Mode (Modo de configuración de color) en el menú OSD de configuración Color a Gráficos o Vídeo dependiendo de la aplicación. • Pruebe con opciones diferentes de Modos predefinidos en el menú OSD de configuración Color. Ajuste el valor R/G/B en Color personal. en el menú OSD de configuración Color. • Cambie Formato color entrada a RGB o YPbPr en el menú OSD de configuración Color. • Ejecute los diagnósticos integrados.



Retención de imagen provocada por dejar una imagen estática en el monitor durante un prolongado período de tiempo	<ul style="list-style-type: none">• Establezca un período de tiempo para que la pantalla se apague después de unos minutos de inactividad de la misma. Este tiempo se puede ajustar en Opciones de energía de Windows o en la configuración Ahorro de energía de Mac.• De forma alternativa, utilice un protector de pantalla que cambie dinámicamente.
Efecto fantasma o exceso de vídeo	<ul style="list-style-type: none">• Cambie la opción Tiempo de respuesta en el menú OSD Pantalla a Rápido, Superrápido, MPRT o Extrema, dependiendo de la aplicación y el uso.




Problemas específicos del producto

Síntomas específicos	Soluciones posibles
La imagen de la pantalla es demasiado pequeña	<ul style="list-style-type: none">• Compruebe la configuración Relación de aspecto en el menú OSD del ajuste Pantalla.• Restablezca la configuración de fábrica del monitor (Restablecer).
No se puede ajustar el monitor mediante los botones del panel inferior.	<ul style="list-style-type: none">• Apague el monitor, desenchufe el cable de alimentación, vuelva enchufarlo y, por último, encienda el monitor.• Compruebe si el menú OSD está bloqueado. En caso afirmativo, presione sin soltar el botón 5 durante cuatro segundos para desbloquear.
No hay señal de entrada cuando se presionan los controles de usuario	<ul style="list-style-type: none">• Compruebe la fuente de señal. Asegúrese de que su PC no se encuentra en el modo de espera moviendo el ratón o presionando cualquier tecla del teclado.• Compruebe si el cable de vídeo está correctamente conectado. Si es necesario, desconecte el cable de vídeo y vuelva conectarlo.• Reinicie el equipo o el reproductor de vídeo.
La imagen no ocupa toda la pantalla	<ul style="list-style-type: none">• Debido a los diferentes formatos de vídeo (relación de aspecto) de los DVD, el monitor puede mostrarse a pantalla completa.• Ejecute los diagnósticos integrados.



Apéndice

 **ADVERTENCIA:** La utilización de los controles, ajustes o procedimientos de forma diferente a como se especifica en esta documentación puede producir descargas eléctricas y/o representar un peligro mecánico para los componentes.

Para más información sobre las instrucciones de seguridad, consulte la **Información de seguridad, medioambiental y normativas**.

Avisos FCC (solo para EE. UU.) y otra información sobre normativas

Para obtener detalles acerca de los avisos FCC y otra información sobre normativas, consulte el sitio web sobre el cumplimiento de normativas en www.dell.com/regulatory_compliance.

Contactar con Dell

Para clientes de los Estados Unidos, llame al 800-WWW-DELL (800-999-3355).

 **NOTA:** Si no tiene una conexión activa a Internet, puede encontrar información de contacto en su recibo de compra, factura de transporte, factura o catálogo de productos de Dell.

Dell ofrece distintas opciones de asistencia en línea y por teléfono. Su disponibilidad varía en función del país y el producto, y algunos servicios podrían no estar disponibles en su zona.

- Asistencia técnica en línea: www.dell.com/support/monitors
- Ponerse en contacto con Dell: www.dell.com/contactdell

Base de datos de productos de la UE para la etiqueta energética y hoja de información del producto

S3222DGM: <https://eprel.ec.europa.eu/qr/591375>

