

Manual del usuario

S24A60* S27A60* S32A60*
S24A60*U S27A60*U S32A60*U

El color y el aspecto pueden variar según el producto; las especificaciones están sujetas a cambios sin previo aviso para mejorar el rendimiento del producto.

El contenido de este manual está sujeto a cambios sin previo aviso a fin de mejorar su calidad.

© Samsung

Samsung es el propietario del copyright de este manual.

El uso o la reproducción de este manual parcial o totalmente sin la autorización de Samsung están prohibidos.

Las marcas comerciales distintas de Samsung son propiedad de sus respectivos propietarios.

Se puede cobrar una tarifa administrativa si:

- (a) El usuario solicita un técnico y no se encuentra ningún defecto en el producto (es decir, no se ha leído el manual del usuario).
- (b) El usuario lleva el producto a reparar a un centro de servicio y no se encuentra ningún defecto en el producto (es decir, no se ha leído el manual del usuario).

Se le comunicará la tarifa administrativa antes de que le visite el técnico.

Índice

Antes de usar el producto

Precauciones de seguridad	4
Electricidad y seguridad	4
Instalación	5
Funcionamiento	6
Limpieza	7
Postura correcta para utilizar el producto	8

Preparativos

Instalación	9
Instalación del soporte	9
Precauciones al mover el producto	11
Comprobación del espacio alrededor del producto	11
Ajuste de la inclinación y la altura del producto	12
Rotación del producto	12
Bloqueo antirrobo	13
Especificaciones del juego de montaje mural (VESA)	14
Panel de control	15
Guía de teclas directas	16

Conexión y uso de un dispositivo fuente

Lea lo siguiente antes de instalar el producto.	17
Puertos	18
Conexión y utilización de un PC	19
Conexión mediante un cable HDMI	19
Conexión mediante un cable HDMI-DVI	19
Conexión mediante un cable DP	19
Conexión de cascos o auriculares	19
Conexión de la alimentación	19
Conexión del producto a un PC a modo de HUB USB	20
Conexión mediante el cable USB Tipo-C (S24A60*U / S27A60*U / S32A60*U model only.)	21
Conexión de un monitor externo (solo modelos S24A60*U / S27A60*U / S32A60*U)	21
Conexión mediante un cable DP	21
DP OUT (Solo modelo S24A60*U / S27A60*U / S32A60*U.)	22
Implementación de la función DP OUT (MST/SST)	22
Sujeción de los cables conectados	25
Establecimiento de la resolución óptima	25
Lista de tarjetas gráficas compatibles con HDR10	25

Menú

Imagen	26
Cuidado de los ojos	30
PIP/PBP	30
Pantalla OnScreen	32
Sistema	33
Asistencia	36

Instalación del software

Easy Setting Box	37
Restricciones y problemas con la instalación	37
Requisitos del sistema	37
Instalación de controladores	37

Índice

Solución de problemas

Requisitos previos para ponerse en contacto con el Centro de servicio al cliente de Samsung	38
Diagnóstico del producto (problemas de pantalla)	38
Comprobación de la resolución y la frecuencia	38
Compruebe lo siguiente.	38

PyR	41
-----	----

Especificaciones

General	42
---------	----

Tabla de modos de señal estándar	44
----------------------------------	----

Apéndice

Responsabilidad por el Servicio de Pago (Coste para los Clientes)	46
No se trata de un defecto del producto	46
El daño del producto ha sido causado por el cliente	46
Otros	46

FreeSync	47
----------	----

WEEE	48
Eliminación correcta de este producto (Residuos de aparatos eléctricos y electrónicos)	48

Capítulo 01

Antes de usar el producto

Precauciones de seguridad

Advertencia

En caso de no respetar las instrucciones, podrían producirse daños personales graves o fatales.







Precaución

En caso de no respetar las instrucciones, podrían producirse daños personales o materiales.

PRECAUCIÓN

PELIGRO DE DESCARGA ELÉCTRICA. NO ABRIR.

PRECAUCIÓN: PARA REDUCIR EL RIESGO DE DESCARGA ELÉCTRICA, NO RETIRE LA CUBIERTA (NI LA PARTE POSTERIOR). NO HAY PIEZAS QUE SE PUEDAN REPARAR EN EL INTERIOR. PARA CUALQUIER REPARACIÓN, ACUDA A PERSONAL CUALIFICADO.

	Este símbolo indica la presencia de alto voltaje en el interior. Es peligroso entrar en contacto con cualquier pieza interior de este producto.		Tensión CA: La tensión nominal marcada con este símbolo es tensión CA.
	Este símbolo indica que con este producto se incluye documentación importante correspondiente al funcionamiento y mantenimiento.		Tensión CC: La tensión nominal marcada con este símbolo es tensión CC.
	Producto de Clase II: Este símbolo indica que no se requiere una conexión de seguridad de puesta a tierra (toma de tierra). Si este símbolo no se encuentra en un producto con un cable de alimentación, el producto DEBE contar con una conexión fiable a una puesta a tierra de seguridad (conexión a tierra).		Precaución. Consulte las instrucciones antes de usar: Este símbolo informa de que se debe consultar el manual del usuario para obtener más información relativa a la seguridad.

Electricidad y seguridad

Advertencia

- No utilice un cable de alimentación o un enchufe que estén dañados, como tampoco una toma de corriente suelta.
- No enchufe varios productos a la misma toma de corriente.
- No toque el enchufe con las manos mojadas.
- Inserte el enchufe hasta el fondo para que no quede suelto.
- Conecte el enchufe a una toma de corriente conectada a tierra (sólo dispositivos aislados de tipo 1).
- No doble el cable de alimentación ni tire con fuerza de él. Tenga cuidado de no dejar el cable de alimentación debajo de un objeto pesado.
- No coloque el cable de alimentación ni el producto cerca de fuentes de calor.
- Limpie el polvo existente alrededor de las patillas del enchufe o de la toma de corriente mediante un paño seco.

Precaución

- No desenchufe el cable de alimentación mientras el producto se esté utilizando.
- Utilice únicamente el cable de alimentación proporcionado con su producto por Samsung. No utilice el cable de alimentación con otros productos.
- Mantenga la toma de corriente a la que esté enchufado el cable de alimentación libre de obstáculos.
 - El cable de alimentación debe desconectarse a fin de cortar por completo el suministro eléctrico al producto en caso de existir un problema.
- Cuando desconecte el cable de alimentación de la toma de la pared, sosténgalo por el enchufe.

Instalación

Advertencia

- No coloque velas, repelentes para insectos ni cigarrillos sobre el producto. No instale el producto cerca de fuentes de calor.
- Mantenga el embalaje de plástico fuera del alcance de los niños.
 - Los niños podrían ahogarse.
- No instale el producto en una superficie inestable o que vibre (una repisa poco firme, una superficie inclinada, etc.).
 - El producto podría caerse y dañarse o provocar daños personales.
 - La utilización del producto en un área con mucha vibración puede dañar el producto o provocar un incendio.
- No instale el producto en un vehículo ni en un lugar expuesto al polvo, la humedad (goteras, por ejemplo), aceite o humo.
- No exponga el producto a la luz directa del sol, al calor ni a objetos calientes como una estufa.
 - De lo contrario, podría reducirse la vida útil del producto o producirse un incendio.
- No instale el producto al alcance de los niños pequeños.
 - El producto podría caerse y provocar daños personales a los niños.
- Los aceites aptos para consumo humano (como por ejemplo el de semilla de soja) podrían dañar o deformar el producto. Evite manchar el producto con cualquier tipo de aceite. Y no instale ni use el producto en una cocina ni cerca de los fogones.

Precaución

- No deje caer el producto cuando lo mueva.
- No apoye el producto sobre su parte delantera.
- Cuando instale el producto en un receptáculo o una repisa, asegúrese de que el borde inferior de la parte delantera del producto no sobresalga.
 - El producto podría caerse y dañarse o provocar daños personales.
 - Instale el producto únicamente en receptáculos o repisas con el tamaño adecuado.
- Suelte el producto con cuidado.
 - Podrían producirse daños en el producto o daños personales.
- Si instala el producto en un lugar inusual (un lugar expuesto a gran cantidad de polvo fino, sustancias químicas, temperaturas extremas o mucha humedad), o bien en un lugar donde deba funcionar ininterrumpidamente durante un periodo largo de tiempo, su rendimiento podría verse gravemente afectado.
 - Asegúrese de consultar con el Centro de servicio al cliente de Samsung antes de la instalación del producto en un lugar con estas características.
- Antes de montar el producto, colóquelo en una superficie estable y plana con la pantalla inclinada hacia abajo.
- El color puede variar dentro de la misma serie, dependiendo del tamaño.

Funcionamiento

Advertencia

- Existe alta tensión dentro del producto. No desmonte, repare ni modifique nunca el producto por su cuenta.
 - Póngase en contacto con el Centro de servicio al cliente de Samsung para las reparaciones.
- Para mover el producto, desconecte antes todos los cables, incluido el cable de alimentación.
- Si el producto genera un ruido extraño, olor a quemado o humo, desconecte de inmediato el cable de alimentación y póngase en contacto con el Centro de servicio al cliente de Samsung.
- No permita que los niños se cuelguen del producto o se suban encima de él.
 - Los niños podrían resultar heridos o gravemente lesionados.
- Si el producto se cae o la carcasa exterior se daña, apague el producto y desconecte el cable de alimentación. A continuación, póngase en contacto con el Centro de servicio al cliente de Samsung.
 - Si sigue utilizando el producto, podrían producirse fuego o una descarga eléctrica.
- No deje objetos pesados ni artículos atractivos para los niños (juguetes, dulces, etc.) encima del producto.
 - El producto o los objetos pesados podrían caerse si los niños intentan alcanzar los juguetes o los dulces, lo que podría provocar heridas graves.
- Durante una tormenta con aparato eléctrico, apague el producto y desenchufe el cable de alimentación.
- No deje caer objetos sobre el producto ni lo golpee.
- No tire del cable de alimentación ni de ningún otro cable para mover el producto.
- Si detecta un escape de gas, no toque el producto ni el enchufe. Asimismo, ventile el área de inmediato.
- No levante ni mueva el producto mediante el cable de alimentación ni ningún otro cable.
- No utilice ni mantenga aerosoles u otras sustancias inflamables cerca del producto.
- Asegúrese de que las ranuras de ventilación no estén tapadas por manteles o cortinas.
 - Si aumenta demasiado la temperatura interna, podría producirse un incendio.

-
- No inserte objetos metálicos (palillos, monedas, horquillas, etc.) ni objetos fácilmente inflamables (papel, cerillas, etc.) en el producto (a través de las ranuras de ventilación, los puertos de entrada/salida, etc.).
 - Asegúrese de apagar el producto y desconectar el cable de alimentación sin entrar agua u otras sustancias extrañas en el producto. A continuación, póngase en contacto con el Centro de servicio al cliente de Samsung.
 - No coloque objetos que contengan líquidos (jarrones, macetas, botellas, etc.) ni objetos metálicos sobre el producto.
 - Asegúrese de apagar el producto y desconectar el cable de alimentación sin entrar agua u otras sustancias extrañas en el producto. A continuación, póngase en contacto con el Centro de servicio al cliente de Samsung.

Precaución

- Si deja la pantalla fija con una imagen estática durante un periodo prolongado, puede producirse desgaste con persistencia de imágenes o píxeles defectuosos.
 - Configure la pantalla en el modo de ahorro de energía o con un protector de pantalla de imágenes en movimiento cuando no utilice el producto durante un período de tiempo prolongado.
- Desconecte el cable de alimentación de la toma de la pared si no va a utilizar el producto durante un periodo prolongado de tiempo (si se va de vacaciones, por ejemplo).
 - La acumulación de polvo junto con el calor puede provocar fuego, una descarga eléctrica o una fuga eléctrica.
- Utilice el producto con la resolución y la frecuencia recomendadas.
 - De lo contrario, su vista podría dañarse.
- No sujete el producto boca abajo ni lo agarre por el soporte para moverlo.
 - El producto podría caerse y dañarse o provocar daños personales.
- Mirar fijamente la pantalla desde muy cerca durante mucho tiempo puede dañar la vista.
- No utilice humidificadores ni estufas cerca del producto.
- Descanse los ojos durante más de 5 minutos o dirija su vista a objetos lejanos por cada hora de uso del producto.
- No toque la pantalla cuando el producto haya estado encendido durante un periodo largo de tiempo, ya que estará caliente.
- Almacene los accesorios de pequeño tamaño fuera del alcance de los niños.
- Tenga cuidado al ajustar el ángulo del producto o la altura del soporte.
 - Una mano o un dedo podrían quedar atrapados y producirse heridas.
 - La inclinación del producto con un ángulo excesivo puede provocar que éste se caiga, lo que podría causar daños personales.
- No coloque objetos pesados sobre el producto.
 - Podrían producirse daños en el producto o daños personales.
- Cuando use auriculares no ponga el volumen muy alto.
 - El sonido demasiado alto puede dañar los oídos.

Limpieza

Los modelos muy brillantes pueden desarrollar manchas blancas sobre la superficie si se utiliza un humidificador de ondas ultrasónicas cerca.

— Póngase en contacto con el Centro de servicio al cliente de Samsung más cercano si desea limpiar el interior del producto (se le cobrará una tarifa por este servicio).

No ejerza presión con las manos u otros objetos sobre el producto. Existe riesgo de dañar la pantalla.

— Tenga cuidado al limpiar el producto, ya que el panel y la parte exterior de las pantallas LCD avanzadas se arañan con facilidad.

Ponga en práctica los pasos siguientes durante la limpieza.

- 1 Apague el producto y el PC.
- 2 Desconecte el cable de alimentación del producto.
 - Sujete el cable de alimentación por el enchufe y no toque el cable con las manos húmedas. De lo contrario, podría producirse una descarga eléctrica.
- 3 Limpie el producto con un paño limpio, suave y seco.
 - Humedezca con agua un paño suave, escúrralo bien y luego úselo para limpiar el exterior del producto.
 - No utilice limpiadores que contengan alcohol, disolventes ni agentes tensioactivos en el producto.
 - No rocíe agua ni detergente directamente sobre el producto.
- 4 Conecte el cable de alimentación al producto cuando termine de limpiarlo.
- 5 Encienda el producto y el PC.

Postura correcta para utilizar el producto



Utilice el producto con la postura correcta, tal y como se muestra a continuación:

- Ponga la espalda recta.
- Deje una distancia de 45 - 50cm entre sus ojos y la pantalla, y mire ligeramente hacia abajo a la pantalla.
- Mantenga los ojos directamente delante de la pantalla.
- Ajuste el ángulo para que la luz no se refleje en la pantalla.
- Mantenga los antebrazos perpendiculares a la parte superior de los brazos y al mismo nivel que el dorso de las manos.
- Mantenga los codos con el ángulo adecuado.
- Ajuste la altura del producto para poder mantener las rodillas dobladas a 90 grados o más, los talones apoyados en el suelo y los brazos más bajos que el corazón.
- Realice los ejercicios para los ojos o parpadee con frecuencia para aliviar la fatiga ocular.

Capítulo 02

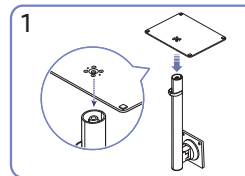
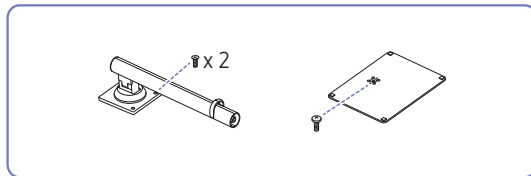
Preparativos

Instalación

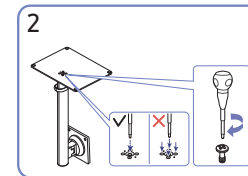
Instalación del soporte

- Antes de montar el producto, colóquelo en una superficie estable y plana con la pantalla inclinada hacia abajo.
- Para desmontar se debe proceder en el orden inverso al montaje.

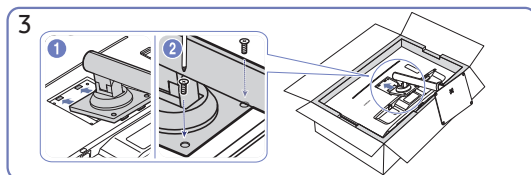
S24A60* / S24A60*U



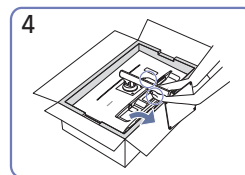
1
Coloque la base del soporte sobre el cuello del soporte en la dirección que se muestra en la ilustración. Compruebe que el conector del soporte esté bien asegurado.



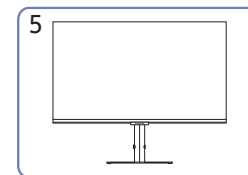
2
Gire completamente el tornillo de conexión en la parte inferior del soporte para que quede firmemente sujeto. Fije el tornillo grande en el centro para el montaje.



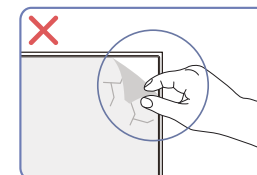
3
Presione el soporte montado dentro del cuerpo principal en la dirección de las flechas, como se muestra en la ilustración. Gire completamente el tornillo de conexión en la parte inferior del cuerpo principal.



4
Levante el monitor, tal como se muestra en la ilustración.



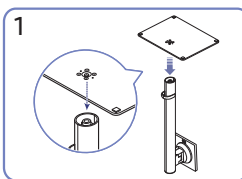
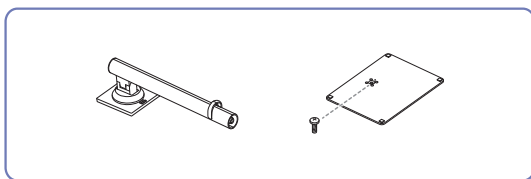
5
Tras instalar el soporte ponga el producto en posición vertical.



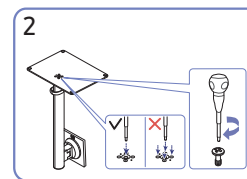
Precaución

No retire el film protector del panel sin motivo. Si no se respeta esta norma, es posible que el servicio de garantía sufra restricciones.

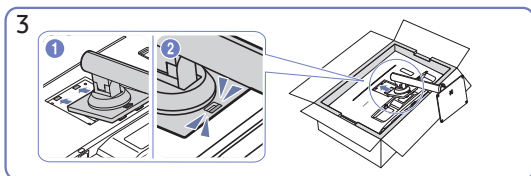
S27A60* / S27A60*U / S32A60* / S32A60*U



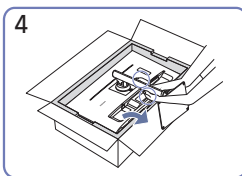
Coloque la base del soporte sobre el cuello del soporte en la dirección que se muestra en la ilustración. Compruebe que el conector del soporte esté bien asegurado.



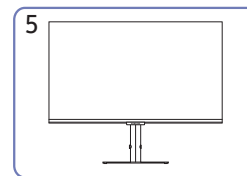
Gire completamente el tornillo de conexión en la parte inferior del soporte para que quede firmemente sujeto. Fije el tornillo grande en el centro para el montaje.



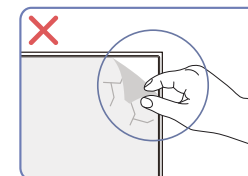
Presione el soporte montado dentro del cuerpo principal en la dirección de las flechas, como se muestra en la ilustración.



Levante el monitor, tal como se muestra en la ilustración.



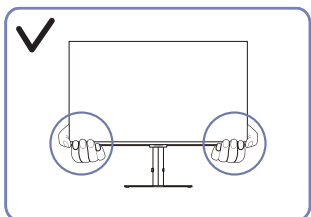
Tras instalar el soporte ponga el producto en posición vertical.



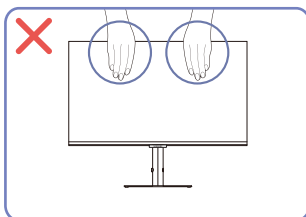
Precaución

No retire el film protector del panel sin motivo. Si no se respeta esta norma, es posible que el servicio de garantía sufra restricciones.

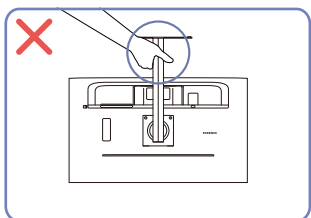
Precauciones al mover el producto



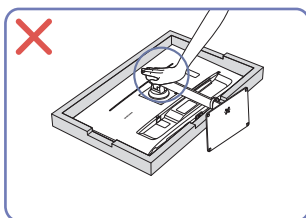
- Sujete el producto por las esquinas o los bordes inferiores cuando vaya a moverlo.



- No aplique presión directa a la pantalla.
- No sujete el producto por la pantalla cuando vaya a moverlo.



- No ponga el producto boca abajo sujetándolo sólo por el soporte.

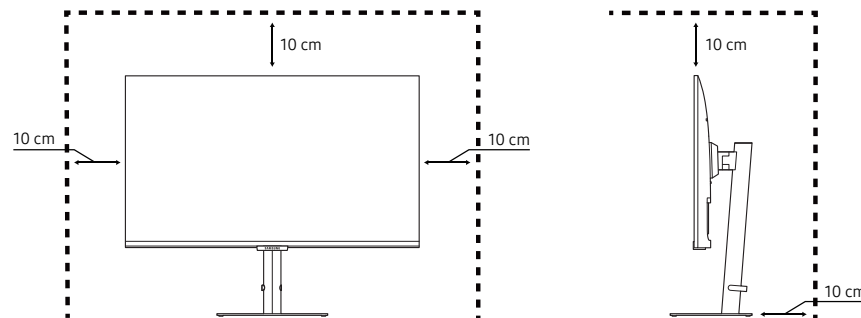


- No haga presión sobre el producto. Existe riesgo de dañarlo.

Comprobación del espacio alrededor del producto

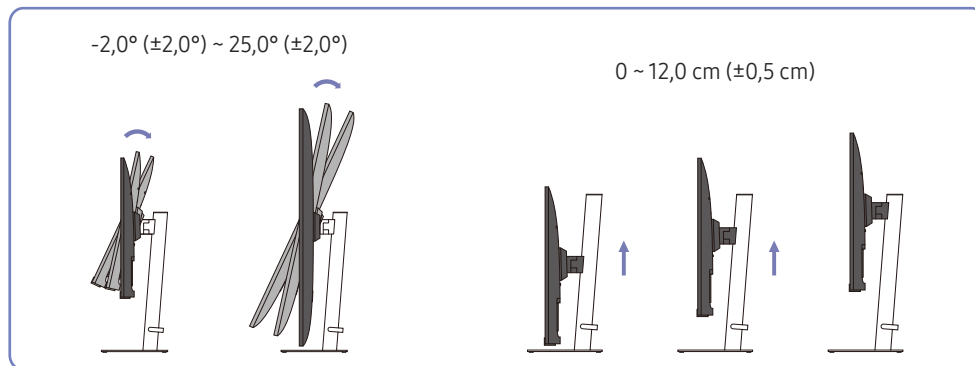
Asegúrese de dejar suficiente espacio para la ventilación cuando coloque el producto. Un incremento de la temperatura interior puede provocar un incendio y dañar el producto. Mantenga suficiente espacio alrededor del producto, tal y como se muestra en el diagrama, cuando lo instale.

— El aspecto exterior puede variar según el producto.



Ajuste de la inclinación y la altura del producto

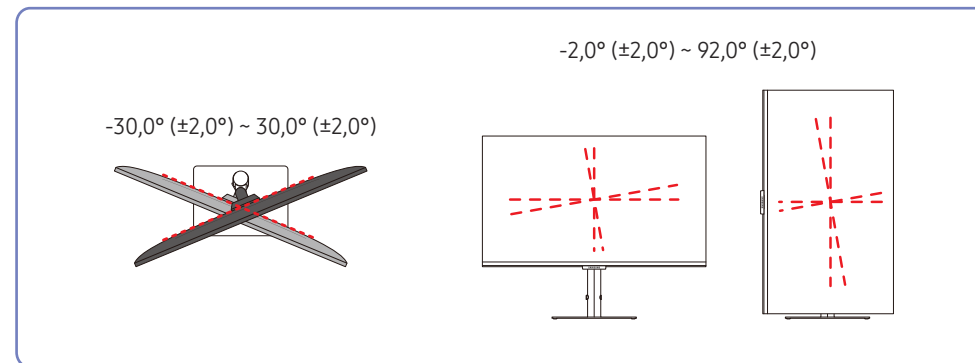
El color y la forma de las piezas pueden variar respecto a los de las ilustraciones. Las especificaciones están sujetas a modificaciones sin previo aviso para mejorar la calidad.



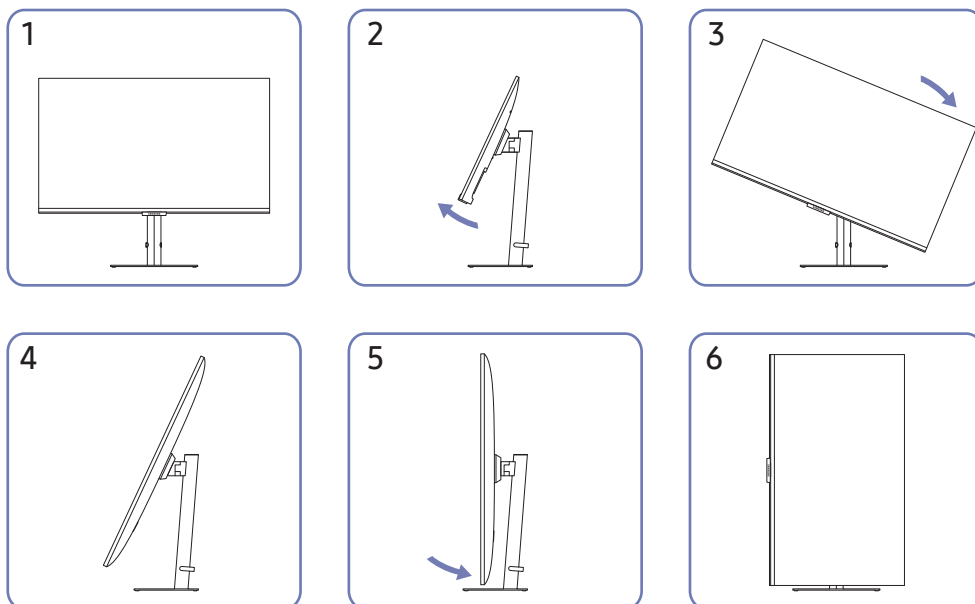
- La inclinación y la altura del producto se pueden ajustar.
- Sujete el producto por la parte superior central y ajuste su altura con cuidado.
- El ajuste de la altura tiene ciertos límites. Manténgase dentro de dichos límites cuando ajuste la altura del producto.

Rotación del producto

El color y la forma de las piezas pueden variar respecto a los de las ilustraciones. Las especificaciones están sujetas a modificaciones sin previo aviso para mejorar la calidad.



Puede girar el producto como se muestra a continuación.

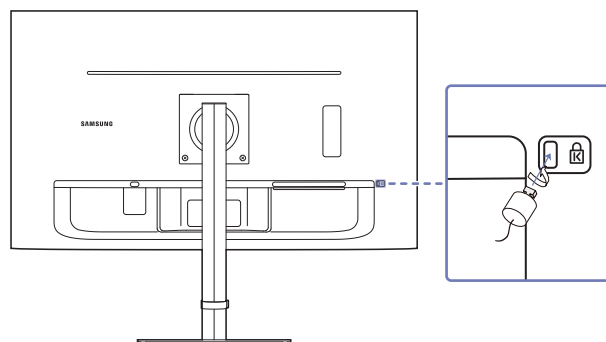


- Antes de girar el producto debe extender completamente el soporte.
- Si gira el producto sin extender completamente el soporte, la esquina del producto puede tocar el suelo y dañarse.
- No gire el producto en el sentido contrario a las agujas del reloj. El producto podría dañarse.
- Al girar el producto, tenga cuidado de no dañarlo al golpearlo con algún objeto o con el soporte.

Bloqueo antirrobo

- El bloqueo antirrobo permite usar el producto de forma segura incluso en lugares públicos.
- La forma del dispositivo de bloqueo y el método de bloqueo varían en función del fabricante. Consulte los manuales que se suministran con el dispositivo de bloqueo antirrobo para obtener más información.

Para bloquear un dispositivo de bloqueo antirrobo:



- 1 Fije el cable del dispositivo de bloqueo antirrobo a un objeto pesado, por ejemplo, una mesa.
- 2 Pase un extremo del cable a través del bucle del otro extremo.
- 3 Inserte el dispositivo de bloqueo en la ranura de bloqueo antirrobo en la parte posterior del producto.
- 4 Bloquee el dispositivo.
 - El dispositivo de bloqueo antirrobo puede adquirirse por separado.
 - Consulte los manuales que se suministran con el dispositivo de bloqueo antirrobo para obtener más información.
 - Los dispositivos de bloqueo antirrobo pueden adquirirse en comercios de electrónica o por Internet.

Especificaciones del juego de montaje mural (VESA)

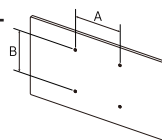
— Instale el equipo de montaje mural en una pared sólida perpendicular al suelo. Antes de fijar el montaje mural a una superficie que no sea de un panel de yeso, póngase en contacto con su distribuidor más cercano para obtener información adicional. Si instala el producto en una pared inclinada, podría caerse y provocar lesiones graves. Los juegos de montaje mural de Samsung incluyen un manual de instalación detallado y todas las piezas necesarias para el montaje.

- No utilice tornillos cuya longitud supere la longitud estándar o que no cumplan con las especificaciones para tornillos de los estándares VESA. Los tornillos demasiado largos pueden provocar daños en el interior del producto.
- En el caso de los equipos de montaje mural que no se ajusten a las especificaciones del estándar VESA, la longitud de los tornillos puede variar según las especificaciones del equipo de montaje.
- No apriete los tornillos en exceso. Esto podría dañar el producto o provocar que se cayera, lo que podría conllevar lesiones. Samsung no se hace responsable de este tipo de accidentes.
- Samsung no se responsabiliza de los posibles daños en el producto o lesiones personales que puedan producirse en caso de usarse un montaje mural no VESA o no especificado, o en caso de que el consumidor no siga las instrucciones de instalación del producto.
- No monte el producto con una inclinación superior a 15 grados.
- Las dimensiones estándar para los juegos de montaje mural son las indicadas en la tabla siguiente.

Nombre del modelo	Especificaciones de orificios para tornillos VESA (A * B) en centímetros	Tornillo estándar	Cantidad
-------------------	--	-------------------	----------

S24A60* / S24A60*U	7,5 x 7,5	M4	4 c/u
-----------------------	-----------	----	-------

S27A60* / S27A60*U / S32A60* / S32A60*U	10,0 x 10,0		
--	-------------	--	--

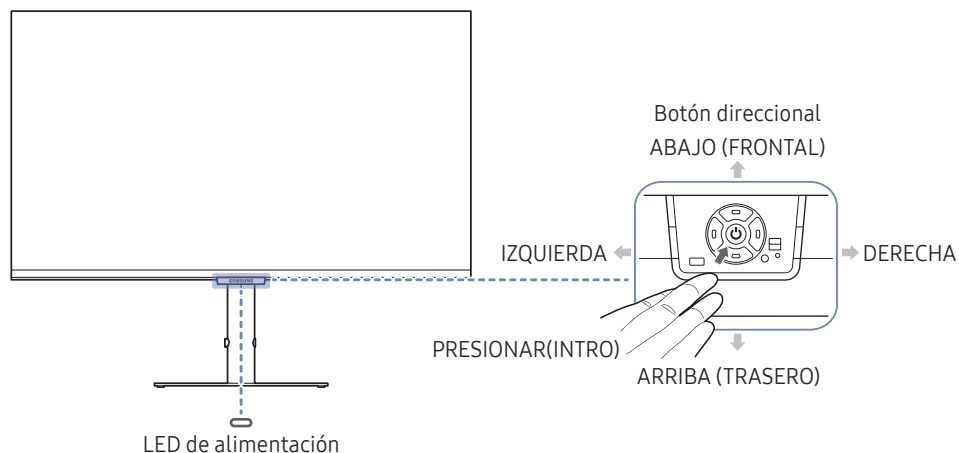


— No instale el juego de montaje mural con el producto encendido. Esto podría provocar lesiones debido a una descarga eléctrica.

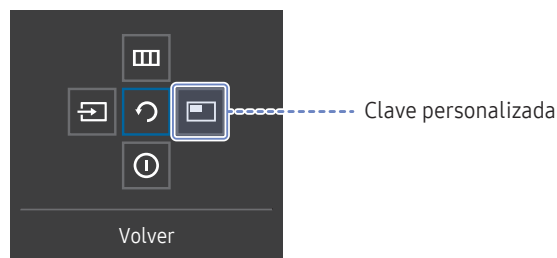
— Para utilizar únicamente con soportes de montaje en pared con clasificación UL o GS con una capacidad de peso/carga mínima de 7,00 kg.

Panel de control

El color y la forma de las piezas pueden variar respecto a los de las ilustraciones. Las especificaciones están sujetas a modificaciones sin previo aviso para mejorar la calidad.



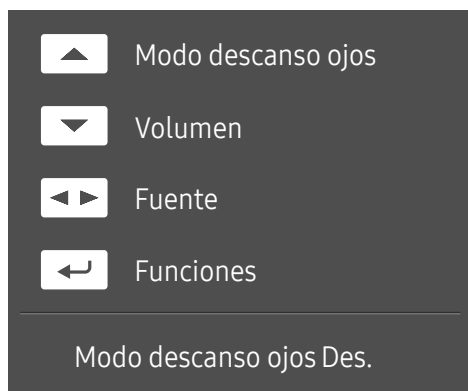
Guía de teclas de función



Partes	Descripción
Botón direccional	Botón multidireccional que ayuda a navegar.
LED de alimentación	Este LED es el indicador de estado de la alimentación. Puede seleccionar entre activar o desactivar el funcionamiento del LED de alimentación en la pantalla de menú. (☰ → Sistema → Activar LED)
Guía de teclas de función	Para utilizar la Guía de teclas de función, pulse el botón direccional cuando se encienda la pantalla. <ul style="list-style-type: none"> La tecla personalizada se utiliza para acceder directamente a la función configurada en Config clave pers. Config clave pers  <ul style="list-style-type: none"> Modo descanso ojos PIP/PBP Imagen adaptable Camb. fuente auto. USB-C Power Boost <p>Vaya a ☰ → Sistema → Config clave pers y cambie la tecla personalizada. USB-C Power Boost solo está disponible en los modelos S24A60*U.</p>
Fuente	Cambia la fuente de entrada. Aparecerá un mensaje en la esquina superior izquierda de la pantalla si se ha cambiado la fuente de entrada.
Menú	Muestra el menú principal en pantalla. Para activar o desactivar el bloqueo del menú, pase al siguiente paso (mueva el botón direccional a la derecha) con el menú visualizado y, después, mueva el botón direccional a la izquierda durante 10 segundos hasta que la pantalla de menú desaparezca. Si el bloqueo del menú está activado, Brillo , Contraste , Modo descanso ojos , Volumen e Información están disponibles.
Apagar	Apaga el producto.
Volver	Sale de la página de menú.

Guía de teclas directas

— En la pantalla de la Guía de teclas directas, aparecen las siguientes opciones de menú cuando se enciende la pantalla del producto o se cambia la fuente de entrada.



— Se mostrará la pantalla Guía de teclas directas si está activado **Modo descanso ojos**. (Des., Bajo, Alta)

— Cuando el producto no muestre el menú OSD, podría utilizar el botón direccional como se indica a continuación.

- ARRIBA: Ajuste de **Brillo**, **Contraste**, **Modo descanso ojos**.
- ABAJO: Ajuste de **Volumen**, **Silenciar**.
- IZQUIERDA/DERECHA: Ajuste de **Fuente**.
- PRESIONAR(INTRO): Muestra la Guía de teclas de función.

Capítulo 03

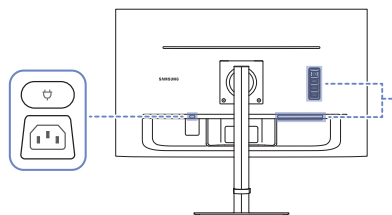
Conexión y uso de un dispositivo fuente

Lea lo siguiente antes de instalar el producto.

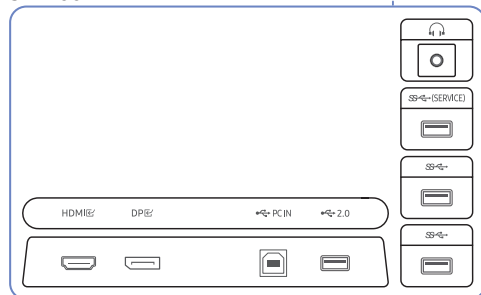
- 1 Antes de conectar el producto, compruebe las formas de ambos puertos de los cables de señal suministrados, así como las formas y las ubicaciones de los puertos del producto y del dispositivo externo.
 - 2 Antes de conectar el producto, asegúrese de desconectar los cables de alimentación tanto del producto como del dispositivo externo para evitar daños en el producto debido a un cortocircuito o a una sobrecarga de corriente.
 - 3 Una vez que todos los cables de señal se hayan conectado correctamente, vuelva a conectar los cables de alimentación al producto y al dispositivo externo.
 - 4 Una vez finalizada la conexión, asegúrese de leer los manuales para familiarizarse con las funciones del producto, las precauciones y demás información necesaria para utilizarlo correctamente.
- La conexión de las piezas puede variar entre los productos.
 - Los puertos ofrecidos pueden variar según el producto.

Puertos

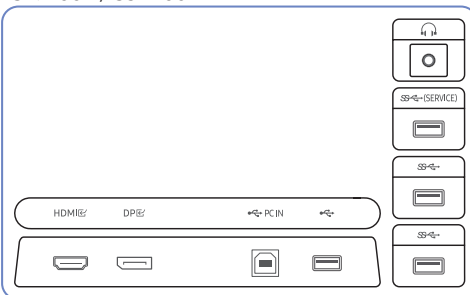
Las funciones disponibles pueden variar en función del modelo del producto. El color y la forma de las piezas pueden variar respecto a los de las ilustraciones. Las especificaciones están sujetas a modificaciones sin previo aviso para mejorar la calidad. Consulte el producto en sí.



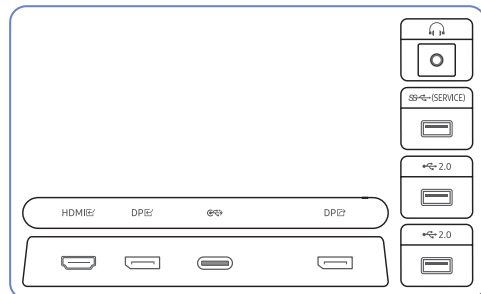
S24A60*



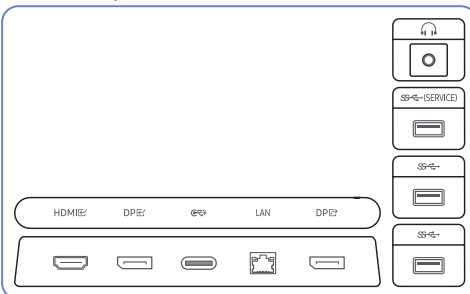
S27A60* / S32A60*



S24A60*U



S27A60*U / S32A60*U



Puerto	Descripción
	Conecta con un dispositivo de salida de audio, como unos auriculares.
(SERVICE)	<ul style="list-style-type: none"> Conectar un dispositivo USB Se utiliza para actualizar el software.
	<ul style="list-style-type: none"> Conectar un dispositivo USB Estos puertos se activan cuando se conecta un PC al puerto PC IN mediante un cable USB Tipo-B. <ul style="list-style-type: none"> Solo modelo S24A60* / S27A60* / S32A60*. Conectar un dispositivo USB Estos puertos se activan cuando se conecta un PC al puerto mediante un cable USB Tipo-C. <ul style="list-style-type: none"> Solo modelo S27A60*U / S32A60*U.
2.0	Conectar un dispositivo USB <ul style="list-style-type: none"> Solo modelo S24A60* / S24A60*U.
PC IN	Conecta con un PC mediante un cable USB. Es compatible con un cable USB de la versión 2.0. <ul style="list-style-type: none"> Este puerto sólo puede conectar con un PC. Solo modelo S24A60* / S27A60* / S32A60*.
	Conectar un dispositivo USB <ul style="list-style-type: none"> Solo modelo S27A60* / S32A60*.
	Conecta a un dispositivo de origen mediante un cable HDMI o un cable HDMI-DVI.
	Conecta con un PC mediante un cable DP.
	<ul style="list-style-type: none"> Conecta con un dispositivo que actúa como fuente mediante un cable USB Tipo-C. Es compatible con un cable USB de la versión 3.0. El puerto USB Tipo-C se puede conectar a un portátil o dispositivo móvil para cargarlo. Solo modelo S24A60*U / S27A60*U / S32A60*U.
LAN	Si hay un PC conectado al monitor mediante un cable USB Tipo C, conecte un cable LAN a este puerto para conectar el PC a la red. <ul style="list-style-type: none"> Solo modelo S27A60*U / S32A60*U.
	Conecta con otro producto mediante un cable DP. <ul style="list-style-type: none"> Solo modelo S24A60*U / S27A60*U / S32A60*U.
	Conecte el cable de alimentación del producto.

Conexión y utilización de un PC

Seleccione un método de conexión adecuado a su PC.

Conexión mediante un cable HDMI

HDMI



Se recomienda que utilice el cable HDMI suministrado como componente. Si no está incluido, asegúrese de utilizar un cable autorizado para las conexiones por HDMI. Si usa un cable HDMI no autorizado, es posible que la calidad de imagen no sea la óptima.

Conexión mediante un cable HDMI-DVI

HDMI



Cuando utilice un cable HDMI-DVI, es posible que no se admita el audio dependiendo del dispositivo fuente.

Es posible que la resolución óptima no esté disponible con un cable HDMI-DVI.

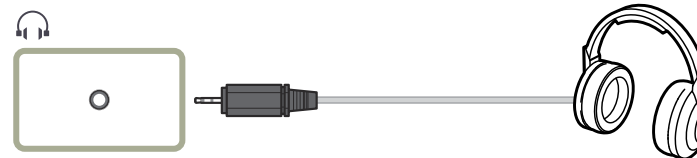
Conexión mediante un cable DP

DP

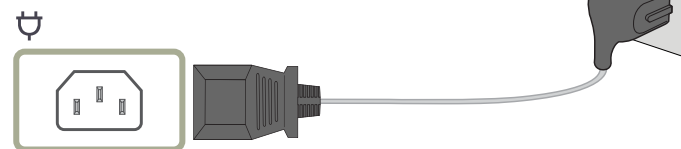


Se recomienda que utilice el cable DP suministrado como accesorio. Si no está incluido, asegúrese de utilizar un cable DP de 1,5 m como máximo.

Conexión de cascos o auriculares



Conexión de la alimentación

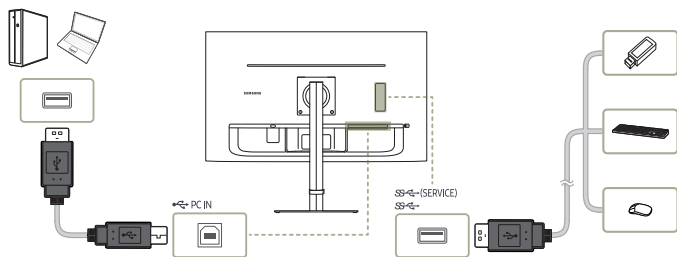


Para utilizar el producto, conecte el cable de alimentación a una toma de corriente y al puerto de alimentación del producto.

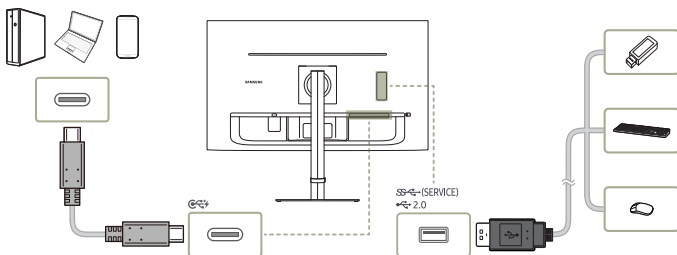
El voltaje de entrada se cambia automáticamente.

Conexión del producto a un PC a modo de HUB USB

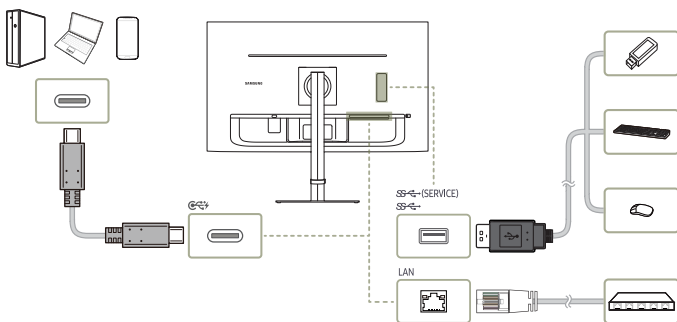
S24A60* / S27A60* / S32A60*



S24A60*U




S27A60*U / S32A60*U



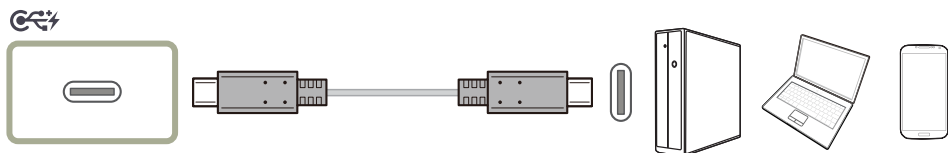
Utilice el producto como hub para conectar el PC a diversos dispositivos o redes.

- Es posible que algunos PC no sean compatibles con la conexión de red a través de LAN.
- Solo modelo S27A60*U / S32A60*U.

Si utiliza el producto a modo de HUB, es posible conectar y utilizar diversos dispositivos de fuente con el producto al mismo tiempo.

- Para detectar e iniciar un dispositivo USB con mayor rapidez, conéctelo al puerto  del producto. La velocidad de lectura/ escritura dependerá del dispositivo USB y del PC.
- En caso de problemas relativos al USB causados por el SO, los controladores o el software, póngase en contacto con los proveedores correspondientes.
- Debido al lanzamiento de varios dispositivos USB en el mercado, no podemos garantizar que nuestros productos sean compatibles con todos los dispositivos USB.
- En el caso de una unidad de disco duro externa de almacenamiento masivo, que requiere una fuente de alimentación externa, asegúrese de que la conecta a una fuente de alimentación adecuada.
- La empresa no se hace responsable de los problemas o fallos causados en un dispositivo externo debido al uso de un cable no autorizado para realizar la conexión.
- Algunos productos no se ajustan al estándar USB y pueden provocar un mal funcionamiento del dispositivo.

Conexión mediante el cable USB Tipo-C (S24A60*U / S27A60*U / S32A60*U model only.)



- Compruebe el ancho de banda del cable USB Tipo-C si está disponible. Dependiendo de la especificación y el estado del cable, es posible que la salida no sea adecuada.
- No conecte ni desconecte rápidamente el conector y el cable de alimentación; requiere algún tiempo.
- Debido al problema de compatibilidad, es posible que la función no esté disponible cuando se conecte un dispositivo Thunderbolt mediante un cable.
- Cuando se carga con un cable USB Tipo-C, puede producirse un mal funcionamiento según el tipo de dispositivo. En tal caso, utilice el cargador suministrado o consulte al fabricante del dispositivo.

Power Boost (solo modelo S24A60*U)

Aumenta la velocidad de carga para el USB Type-C con consumo de alimentación variable según el modo.

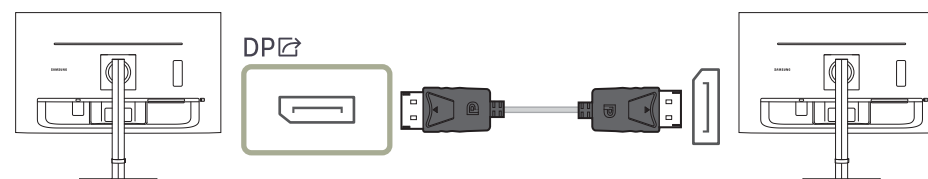


Modo Power Boost	Toma de cargador para USB Type-C	Valor de luz de fondo	Uso del puerto USB
Alto	80 W	30	Desactivado
Bajo	70 W	30	Activado
Off	65 W	Valor especificado por el usuario en caso de ser 30 o más	Activado

- Se cargan 90 W para el USB Type-C en modo DPMS.

Conexión de un monitor externo (solo modelos S24A60*U / S27A60*U / S32A60*U)

Conexión mediante un cable DP



DP OUT (Solo modelo S24A60*U / S27A60*U / S32A60*U.)

Seleccione la señal de entrada para emitir al siguiente monitor y el modo de salida para simplificar la conexión y controlar los dispositivos de visualización.

- Si se ha seleccionado el modo **MST** para **DP OUT**, no se admitirá **FreeSync** para todos los monitores conectados.
- Antes de seleccionar el modo **MST** para **DP OUT**, asegúrese de que el dispositivo admita **DisplayPort:MST** (Conexión en serie)/HBR2 (Tasa de bits alta). Si se configuran incorrectamente los ajustes, es posible que la pantalla aparezca en negro o que no coincidan el modo de salida real y el modo de salida seleccionado. Si la pantalla aparece en negro, cambie el modo de salida de **DP OUT**.
- Se pueden conectar dos unidades para MST y cuatro unidades para SST.
- Se recomienda un monitor Samsung serie S60* para la conexión SST.
- MST/SST**: una tecnología que se utiliza para conectar y transmitir señales de pantalla de secuencias múltiples.
 - MST**: son las siglas de Multi-Stream Transport (transporte de secuencias múltiples). Puede transportar secuencias de vídeo y audio múltiples, pero tanto la capacidad de transmisión de la tarjeta gráfica como la resolución del monitor deben ser compatibles.
 - SST**: son las siglas de Single Stream Transport (transporte de secuencia única). Solo puede transportar una combinación de una secuencia de vídeo única y una secuencia de audio única.

• Modo DP OUT: 5 modos

USB Type-C:MST

USB Type-C:SST

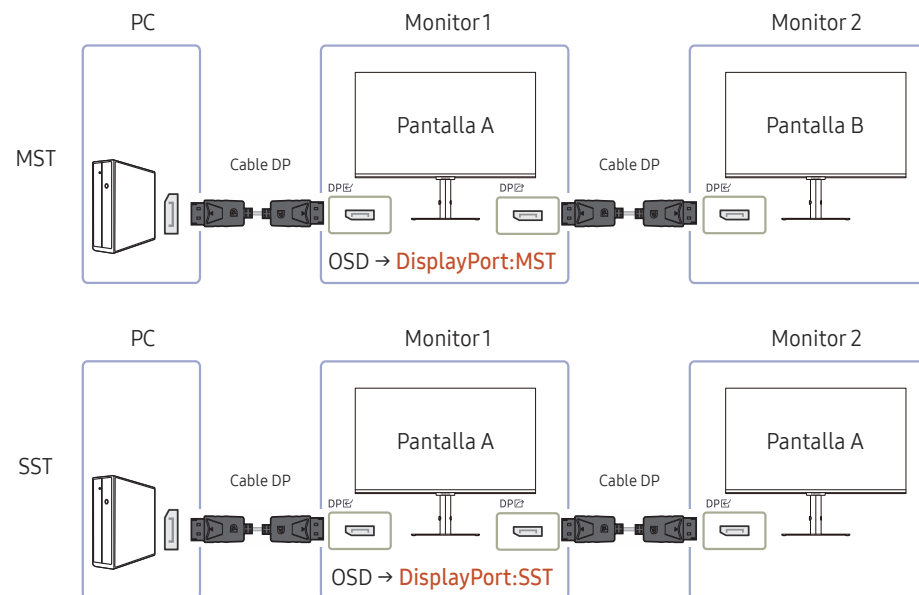
DisplayPort:MST

DisplayPort:SST

HDMI:SST

Implementación de la función DP OUT (MST/SST)

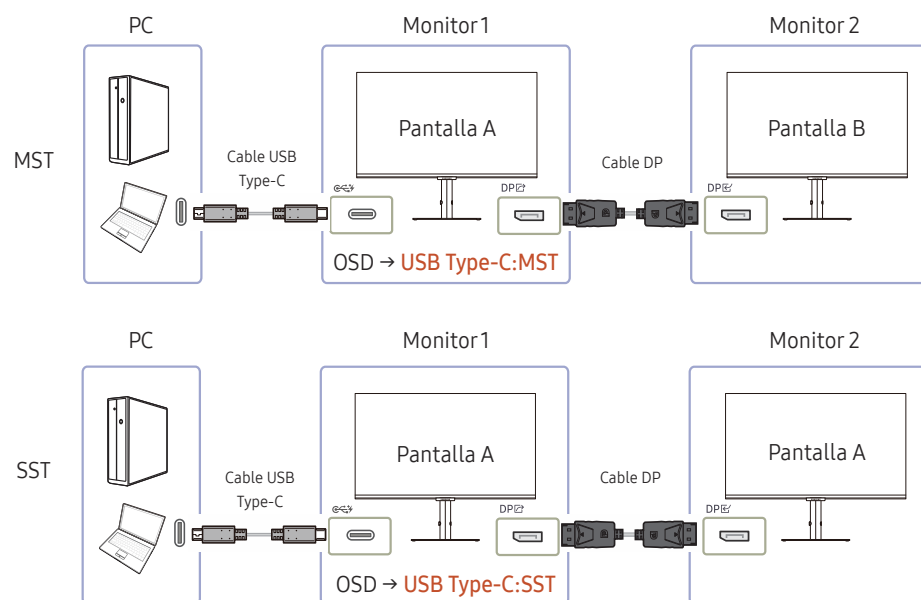
Conexión de un PC mediante DisplayPort



- Asegúrese de que la tarjeta gráfica admita la función MST (cadena de tipo margarita). Para comprobarlo, visite el sitio web del fabricante de la tarjeta gráfica.
- El modo de salida de **DP OUT** varía según la configuración de DisplayPort Ver. Cuando **Ver. DisplayPort** se establece como **1.1**, **DP OUT** solo admite **SST**.
- Cuando conecte un PC mediante un cable DP, debe establecer el modo DP OUT como "DisplayPort: MST (SST)" en el menú OSD. (OSD – Sistema – DP OUT – DisplayPort:MST/DisplayPort:SST)
- Debido a la limitación de ancho de banda de DisplayPort Ver. 1.2, pueden conectarse y usarse un máximo de dos monitores con 2560 x 1440 a 75 Hz. Aunque esta especificación puede variar dependiendo del cable que se use y del rendimiento de la tarjeta gráfica.

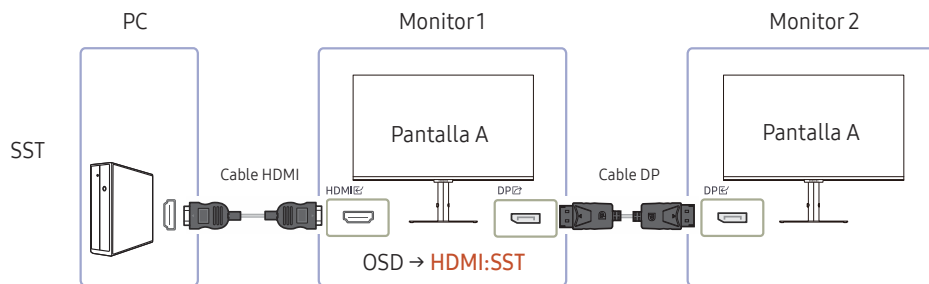
- Cuando esta función está disponible, es posible que ocurra lo siguiente: parpadeo de pantalla o pantalla en negro, según el tipo de dispositivo anterior que se haya utilizado y la calidad del cable. Intente utilizar un cable de Samsung y visite el sitio web del fabricante de la tarjeta gráfica para comprobar y actualizar el controlador a la versión más reciente.
- Se recomienda utilizar un cable de la marca Samsung.

Conexión a un PC mediante USB Tipo-C



- Asegúrese de que la tarjeta gráfica admita la función MST (cadena de tipo margarita). Para comprobarlo, visite el sitio web del fabricante de la tarjeta gráfica.
- Cuando conecte un PC mediante un cable USB Tipo-C, debe establecer el modo DP OUT como "USB Tipo-C: MST (SST)" en el menú OSD. (OSD – Sistema – DP OUT - USB Type-C:MST/USB Type-C:SST)
- La cantidad de monitores disponibles puede variar dependiendo del cable que se use y del rendimiento de la tarjeta gráfica.
- Cuando esta función está disponible, es posible que ocurra lo siguiente: parpadeo de pantalla o pantalla en negro, según el tipo de dispositivo anterior que se haya utilizado y la calidad del cable. Intente utilizar un cable de Samsung y visite el sitio web del fabricante de la tarjeta gráfica para comprobar y actualizar el controlador a la versión más reciente.
- Se recomienda utilizar un cable de la marca Samsung.

Conexión a un PC mediante el puerto HDMI

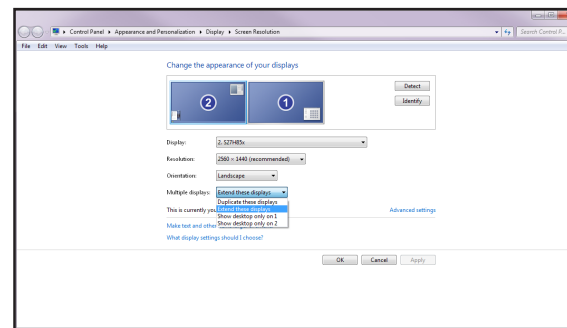


- Cuando conecte un PC mediante un cable HDMI, debe establecer el modo DP OUT como "HDMI: SST" en el menú OSD. (OSD – Sistema – DP OUT - HDMI:SST)
- Las fuentes HDMI solo admiten el modo "HDMI:SST".
- Cuando esta función está disponible, es posible que ocurra lo siguiente: parpadeo de pantalla o pantalla en negro, según el tipo de dispositivo anterior que se haya utilizado y la calidad del cable. Intente utilizar un cable de Samsung y visite el sitio web del fabricante de la tarjeta gráfica para comprobar y actualizar el controlador a la versión más reciente.
- Se recomienda utilizar un cable de la marca Samsung.

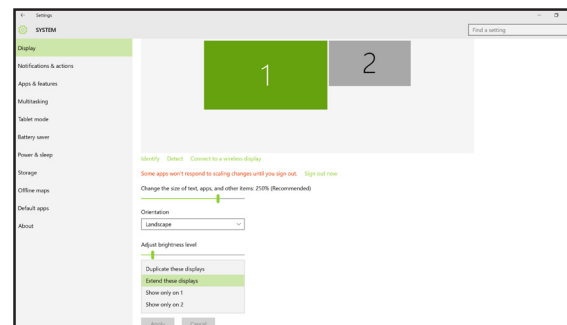
Cuando no se admita la función MST

- 1 Asegúrese de que el cable está conectado correctamente y de que el modo DP OUT se establezca correctamente en el menú OSD. Consulte [Implementación de la función DP OUT \(MST/SST\)](#).
- 2 Asegúrese de que la tarjeta gráfica puede admitir la función MST (cadena de tipo margarita). Para comprobarlo, visite el sitio web del fabricante de la tarjeta gráfica.
- 3 Las fuentes HDMI solo admiten el modo "HDMI: SST". Cuando DisplayPort Ver. se establece como 1.1, DP OUT solo admite SST para la fuente DP.
- 4 Compruebe el siguiente ajuste y asegúrese de que es correcto: Haga clic en el **Escritorio de Windows** → Haga clic en **Resolución de pantalla** (o haga clic en **Configuración de pantalla** en el caso de Windows 10). Asegúrese de que MST esté habilitado: Compruebe si la lista **Varias pantallas** está establecida como "Extender estas pantallas". Si el valor establecido es otro, cámbielo a "Extender estas pantallas".

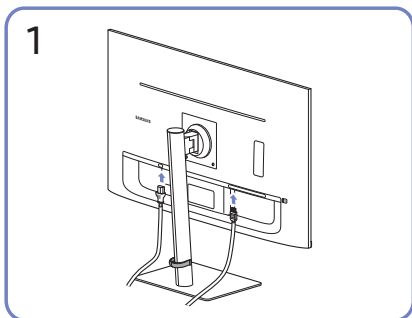
Windows 7



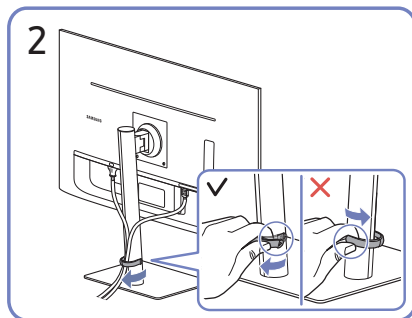
Windows 10



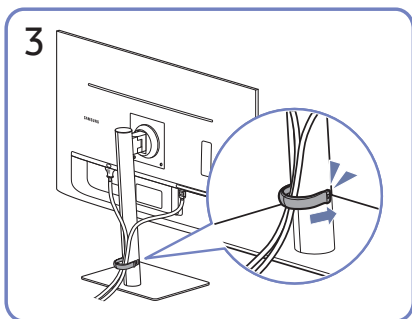
Sujeción de los cables conectados



Conecte los cables correspondientes.



Tire del lado derecho del CABLE DEL SOPORTE para extraerlo del soporte. El lado izquierdo del SUJETACABLES DEL SOPORTE puede dañarse si se tira de él de forma forzada.



Coloque ambos cables en la abrazadera del soporte (SUJETACABLES DEL SOPORTE) para organizar los cables, tal y como se muestra en la ilustración.

Se ha completado el montaje.

Establecimiento de la resolución óptima

Aparecerá un mensaje informativo sobre el establecimiento de la resolución óptima al encender el producto por primera vez tras su adquisición.

Seleccione un idioma en el mensaje de información y cambie la resolución en el PC a la configuración óptima.

- En caso de no seleccionarse la resolución óptima, el mensaje aparecerá hasta tres veces durante el tiempo especificado aunque el producto se apague y se encienda de nuevo.
- Si desea establecer la resolución óptima para su ordenador. consulte (P y R) → [“¿Cómo puedo cambiar la resolución?”](#).

Lista de tarjetas gráficas compatibles con HDR10

El HDR10 solo se puede utilizar con sistemas Windows 10 equipados con las tarjetas gráficas compatibles con la DRM (Digital Rights Management, gestión de derechos digitales) de Play Ready 3.0 (para el contenido HDR protegido). Utilice las tarjetas gráficas indicadas a continuación para el HDR10.

- NVIDIA GeForce 1000 series o superior
- AMD Radeon™ RX 400 series o superior
- Intel UHD Graphics 600 series o superior

— Se recomienda usar tarjetas gráficas que admitan descodificación de vídeo de 10 bits acelerada por hardware para códecs de vídeo HDR.

Capítulo 04

Menú

Guía de teclas de función → 

Las funciones disponibles pueden variar en función del modelo del producto. El color y la forma de las piezas pueden variar respecto a los de las ilustraciones. Las especificaciones están sujetas a modificaciones sin previo aviso para mejorar la calidad.

Imagen

2.º	3.º	Descripción
Modo imagen		<p>Este menú proporciona una calidad de imagen óptima apta para el entorno donde se empleará el producto.</p> <ul style="list-style-type: none">Este menú no está disponible cuando Ahorro energ. Plus está habilitado.Este menú no está disponible cuando Modo Juego está habilitado.Este menú no está disponible cuando Modo descanso ojos está habilitado.Este menú no está disponible cuando Modo PIP/PBP está habilitado. <p>En el modo PC</p> <ul style="list-style-type: none">Personal: Personalice el contraste y el brillo según proceda.Estándar: Obtendrá una calidad de imagen adecuada para editar documentos o utilizar Internet.Cine: Obtendrá el brillo y la nitidez de los monitores para disfrutar de vídeos y DVD.Contraste dinám.: Obtendrá un brillo equilibrado mediante el ajuste de contraste automático.sRGB: ajuste el sistema de color en el modo sRGB. Este es el modo estándar del monitor.

En el modo **AV**

Cuando la entrada externa está conectada a través de HDMI/DP/USB Tipo C (Solo modelos S24A60*U / S27A60*U / S32A60*U.) y **Modo PC/AV** está establecido como **AV**, **Modo imagen** tiene cuatro valores de configuración automáticos (**Dinámico**, **Estándar**, **Película** y **Personal**) predeterminados de fábrica. Puede activar **Dinámico**, **Estándar**, **Película** o **Personal**. También puede seleccionar **Personal**, que recuperará automáticamente sus valores de imagen personalizados.

- **Dinámico**: Seleccione este modo para ver la imagen con más nitidez que en el modo **Estándar**.
- **Estándar**: Seleccione este modo cuando el entorno sea luminoso.
- **Película**: Seleccione este modo cuando el entorno sea oscuro. En este modo se ahorra energía y se reduce la fatiga ocular.
- **Personal**: Seleccione este modo si desea ajustar la imagen de acuerdo con sus preferencias personales.

— La fuente de entrada es 480p, 576p, 720p o 1080p y el producto puede mostrar una imagen normal (no todos los modelos admiten todas estas señales.).

Brillo

Ajuste el brillo general de la imagen. (Rango: 0~100)

Un valor superior conseguirá que la imagen aparezca más brillante.

— Este menú no está disponible cuando **Modo imagen** se establece como modo **Contraste dinám.**

— Este menú no está disponible cuando **Ahorro energ. Plus** está habilitado.

— Este menú no está disponible cuando **Modo descanso ojos** está habilitado.

Contraste

Ajuste el contraste entre los objetos y el fondo. (Rango: 0~100)

Un valor superior aumentará el contraste para conseguir que el objeto aparezca más claro.

— Este menú no está disponible cuando **Modo imagen** se establece como modo **Cine**, **Contraste dinám.** o **sRGB**.

— Este menú no está disponible cuando **Modo Juego** está habilitado.

— Este menú no está disponible cuando **Modo PIP/PBP** está habilitado.

Nitidez

Haga que el contorno de los objetos sea más claro o más difuminado. (Rango: 0~100)

Un valor superior conseguirá que el contorno de los objetos sea más claro.

— Esta opción no está disponible cuando **Modo imagen** se encuentra en los modos **Cine** o **Contraste dinám.**

— Este menú no está disponible cuando **Modo Juego** está habilitado.

— Este menú no está disponible cuando **Modo PIP/PBP** está habilitado.









2.º	3.º	Descripción
Color		<p>Permite ajustar el matiz de la pantalla.</p> <ul style="list-style-type: none"> • Tono de color: Seleccione el tono de color que mejor se adapte a sus necesidades o preferencias de visualización. • Rojo: Ajuste el nivel de saturación de rojo. El color será más intenso cuanto más se acerquen los valores a 100. • Verde: Ajuste el nivel de saturación de verde. El color será más intenso cuanto más se acerquen los valores a 100. • Azul: Ajuste el nivel de saturación de azul. El color será más intenso cuanto más se acerquen los valores a 100. • Gamma: Ajuste el nivel medio de luminancia. • Saturación: Ajuste el nivel de saturación. El color será más intenso cuanto más se acerquen los valores a 100. <p>— Este menú no está disponible cuando Modo imagen se establece como modo Cine, Contraste dinám. o sRGB.</p> <p>— Este menú no está disponible cuando Modo Juego está habilitado.</p> <p>— Este menú no está disponible cuando Modo descanso ojos está habilitado.</p> <p>— Este menú no está disponible cuando Modo PIP/PBP está habilitado.</p>
Nivel negro		<p>Si un reproductor DVD, decodificador, etc. se conecta al producto mediante HDMI, puede degradarse la calidad de la imagen (degradación del contraste/color, nivel de negro, etc.) según el dispositivo fuente conectado.</p> <p>En tal caso, se puede utilizar Nivel negro para ajustar la calidad de la imagen.</p> <ul style="list-style-type: none"> • Normal / Bajo <p>— Esta función sólo está disponible en el modo HDMI.</p> <p>— Este menú no está disponible cuando Modo PIP/PBP está habilitado.</p> <p>— Nivel negro puede no ser compatible con algunos dispositivos de fuente.</p> <p>— La función Nivel negro se activa solo con una resolución de AV determinada, como 480p a 60 Hz, 576p a 50 Hz, 720p a 60 Hz y 1080p a 60 Hz.</p>
Tiempo respuesta		<p>Permite acelerar la velocidad de respuesta del panel a fin de que los vídeos parezcan más vívidos y naturales.</p> <p>— Utilice el modo Estándar si no está jugando ni reproduciendo un vídeo.</p> <p>— Este menú no está disponible cuando Modo PIP/PBP está habilitado.</p>





2.º	3.º	Descripción
Modo Juego		<p>Configure los ajustes de pantalla del producto para el modo de juego.</p> <p>Use esta función para jugar en un PC o para conectar una consola de videojuegos como PlayStation™ o Xbox™.</p> <ul style="list-style-type: none"> — Este menú no está disponible cuando Modo descanso ojos está habilitado. — Este menú no está disponible cuando Modo PIP/PBP está habilitado. — Este menú no está disponible cuando sRGB está habilitado. — Cuando el producto se apague, cuando se entre en el modo de ahorro de energía o cuando se cambien las fuentes de entrada, Modo Juego pasará al estado Des. aunque esté definido como Act. — Si desea que Modo Juego esté activado siempre, seleccione Siemp. Act.
Relación pantalla		<p>Cambie el tamaño de la imagen.</p> <ul style="list-style-type: none"> — Esta opción no está disponible cuando FreeSync se encuentra en los modos Act. <p>En el modo PC</p> <ul style="list-style-type: none"> • Auto / Amplio <p>En el modo AV</p> <ul style="list-style-type: none"> • 4:3 / 16:9 / Ajuste pantalla <ul style="list-style-type: none"> — Es posible que no se admita la función, según los puertos ofrecidos en el producto. — Para cambiar el valor de Relación pantalla deberán cumplirse las siguientes condiciones. <ul style="list-style-type: none"> — La fuente de entrada es 480p, 576p, 720p o 1080p y el producto puede mostrar una imagen normal (no todos los modelos admiten todas estas señales.). — Sólo se puede configurar cuando la entrada externa está conectada a través de HDMI/DP/USB Tipo C (Solo modelos S24A60*U / S27A60*U / S32A60*U.) y Modo PC/AV está configurado como AV.
Ajuste de pantalla		<p>Permite ajustar la posición de la pantalla o aumentar la calidad de la imagen.</p> <ul style="list-style-type: none"> • Posición-H: Permite mover la pantalla hacia la izquierda o la derecha. • Posición-V: Permite mover la pantalla hacia arriba o hacia abajo. <ul style="list-style-type: none"> — Conexión mediante el cable HDMI, DP, USB Tipo C (Solo modelos S24A60*U / S27A60*U / S32A60*U.) <ul style="list-style-type: none"> — Este menú solamente está disponible si Relación pantalla se ha establecido como Ajuste pantalla en el modo AV. — Si la señal de entrada es 480p, 576p, 720p o 1080p en el modo AV y el producto puede mostrar una imagen normal, seleccione Ajuste pantalla para ajustar la posición horizontal y vertical en niveles de 0 a 6.

Cuidado de los ojos

2.º	3.º	Descripción
Imagen adaptable		Optimiza el brillo y ofrece la mejor calidad de imagen en tiempo real, basada en las condiciones de iluminación y el contenido que esté viendo. — Esta opción está disponible si Modo sensor econ. se configura como Des. . — Este menú no está disponible cuando sRGB está habilitado.
Retroilumin. mín.		Reduce al mínimo la luz de fondo de la pantalla al activar el modo de Imagen adaptativa. — Este menú no está disponible cuando sRGB está habilitado.
Modo descanso ojos		Defina una calidad de imagen óptima que permita la relajación ocular.

PIP/PBP

2.º	3.º	Descripción
Modo PIP/PBP		Encienda o apague el modo PIP/PBP.
Tipo de modo		Seleccione el tamaño y la relación de aspecto de la pantalla secundaria. <ul style="list-style-type: none"> 8:9 8:9 /  PIP
Tamaño pant.		Seleccione el tamaño de la pantalla secundaria. <ul style="list-style-type: none"> /  — Esta opción está disponible si Tipo de modo se configura como PIP .
Posición pantalla		Seleccione la posición de la pantalla secundaria entre las opciones disponibles. <ul style="list-style-type: none"> /  /  /  — Esta opción está disponible si Tipo de modo se configura como PIP .

2.º	3.º	Descripción
Fuente de sonido		Defina la pantalla cuyo sonido desee que se oiga. En modo PIP <ul style="list-style-type: none"> •  /  En modo PBP <ul style="list-style-type: none"> •  / 
Fuente		Seleccione la fuente para cada pantalla.
Relación pantalla		Puede seleccionar el tamaño y la relación de aspecto de la imagen mostrada en pantalla. En el modo PC <ul style="list-style-type: none"> • Auto / Amplio En el modo AV <ul style="list-style-type: none"> • 4:3 / 16:9 / Ajuste pantalla <p>— Es posible que no se admita la función, según los puertos ofrecidos en el producto.</p> <p>— Para cambiar el valor de Relación pantalla deberán cumplirse las siguientes condiciones.</p> <ul style="list-style-type: none"> — La fuente de entrada es 480p, 576p, 720p o 1080p y el producto puede mostrar una imagen normal (no todos los modelos admiten todas estas señales.). — Sólo se puede configurar cuando la entrada externa está conectada a través de HDMI, DP, USB-C (Solo modelos S24A60*U / S27A60*U / S32A60*U.) y Modo PC/AV está configurado como AV.
Contraste		Ajuste el nivel de contraste. Los valores más cercanos a 100 implican un mayor contraste entre claridad y oscuridad.

Pantalla OnScreen

2.º	3.º	Descripción
Transparencia		Configure la transparencia de las ventanas de los menús.
Posición		<ul style="list-style-type: none">• Posición-H: Permite mover la posición del menú hacia la izquierda o la derecha.• Posición-V: Permite mover la posición del menú hacia arriba o hacia abajo.
Idioma		Establezca el idioma de los menús. — Un cambio en el ajuste del idioma sólo se aplicará a la visualización de los menús en pantalla.
Mostrar hora		Establezca cuánto tiempo permanecerá la ventana del menú en la pantalla cuando no se utilice.
Info tiempo vista		Muestra el tiempo que queda hasta que desaparezca la ventana del menú. El tiempo de visualización del menú se puede configurar en los ajustes del Menú.
Ampliar		Aumente el tamaño del área de menú.

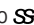



Sistema

2.º	3.º	Descripción
FreeSync		<p>La tecnología FreeSync es una solución que elimina el efecto bandera en la pantalla, sin el retraso y la latencia habituales. FreeSync puede utilizarse con tarjetas gráficas AMD que admitan la solución FreeSync.</p> <p>Para obtener más información, consulte la página FreeSync.</p>
DP OUT		<p>Seleccione la fuente de entrada que desee ver en la pantalla. Es posible que MST no sea compatible, dependiendo de la tarjeta de vídeo.</p> <ul style="list-style-type: none">• USB Type-C(MST): Muestra la pantalla desde la entrada USB Type C como pantalla de expansión en el puerto de salida DisplayPort.• USB Type-C(SST): Muestra la pantalla desde la entrada USB Type C como pantalla duplicada en el puerto de salida DisplayPort.• DisplayPort(MST): Muestra la pantalla desde la entrada DisplayPort como pantalla de expansión en el puerto de salida DisplayPort.• DisplayPort(SST): Muestra la pantalla desde la entrada DisplayPort como pantalla duplicada en el puerto de salida DisplayPort.• HDMI(SST): Muestra la pantalla desde la entrada HDMI como pantalla duplicada en el puerto de salida DisplayPort. <p>— Solo modelo S24A60*U / S27A60*U / S32A60*U.</p>
Volumen		<p>Cambio de la configuración de Volumen.</p>
Ahorro energ. Plus		<p>La función Ahorro energ. Plus reduce el consumo de energía ya que controla la corriente eléctrica que utiliza el panel del monitor.</p> <ul style="list-style-type: none">• Des.: Desactivar la función Ahorro energ. Plus.• Auto: El consumo de energía se reducirá automáticamente un 10% aproximadamente respecto a la configuración actual. (El porcentaje exacto de reducción del consumo de energía dependerá del brillo de la pantalla.)• Bajo: ahorra hasta un 25 % de energía en comparación con el máximo brillo.• Alta: ahorra hasta un 50 % de energía en comparación con el máximo brillo. <p>— Este menú no está disponible cuando Modo descanso ojos está habilitado.</p> <p>— Este menú no está disponible cuando Modo Juego está habilitado.</p> <p>— Este menú no está disponible cuando Modo imagen se establece como modo Contraste dinám.</p>

2.º	3.º	Descripción
Temp. apag. Plus	Temp. apag.	<ul style="list-style-type: none"> • Temp. apag.: Active el modo Temp. apag.. • Apagar tras: El temporizador de apagado se puede establecer en un rango de 1 a 23 horas. El producto se apagará automáticamente una vez transcurrido el número especificado de horas. <ul style="list-style-type: none"> – Esta opción solo está disponible si Temp. apag. se establece como Act.. <p>— En productos para los mercados de determinadas regiones, Temp. apag. está configurado para activarse automáticamente 4 horas después de encender el producto. De esta forma se cumple con la normativa en materia de alimentación eléctrica. Si no quiere que se active el temporizador, vaya a III → Sistema → Temp. apag. Plus y configure Temp. apag. como Des..</p>
	Temp. ecológico	<ul style="list-style-type: none"> • Temp. ecológico: Active el modo Temp. ecológico. • Desact. ecol. Tras: El valor de Temp. ecológico se puede establecer entre 10 y 180 minutos. El producto se apagará automáticamente una vez transcurrido el tiempo especificado. <ul style="list-style-type: none"> – Esta opción solo está disponible si Temp. ecológico se establece como Act..
Modo PC/AV		<p>Establezca Modo PC/AV como AV. Se agrandará el tamaño de la imagen.</p> <p>Esta opción es útil para ver películas.</p> <p>— Solo se admiten productos con un área de visualización de 16:9 o 16:10.</p>
Ver. DisplayPort		<p>Seleccione la versión de DisplayPort que se utilizará.</p> <p>— Si se configuran incorrectamente los ajustes es posible que la pantalla se quede en blanco. Si sucede, compruebe las especificaciones del dispositivo.</p>
Camb. fuente auto.		<p>Cuando no hay señal, la pantalla cambia automáticamente al dispositivo recién conectado.</p> <p>— Es posible que esta función no se admita según el modelo o la región geográfica.</p>
Frec. rep. tecla		<p>Permite controlar la velocidad de respuesta de un botón al pulsarlo.</p> <p>Es posible seleccionar Aceleración, 1 s o 2 s. Si se selecciona No repetir, un comando responde sólo una vez al pulsar un botón.</p>
Activar LED		<p>Configure los ajustes para activar o desactivar el LED de alimentación, ubicado en la parte inferior del producto.</p> <ul style="list-style-type: none"> • Funcionando: El LED de alimentación estará encendido cuando el producto esté encendido. • Modo de espera: El LED de alimentación estará encendido cuando el producto esté apagado.

2.º	3.º	Descripción
Accesibilidad		<p>Configura las opciones de accesibilidad.</p> <ul style="list-style-type: none"> • Alto contraste: aumenta el contraste entre el texto y el fondo del menú de configuración. • Escala de gris: Cambie la sensación del color de la pantalla al tono blanco y negro. • Inversión de color: Invierte los colores del menú Configuración. El blanco se convierte en negro, el negro se convierte en blanco y los demás colores se invierten según los valores de color RGB.
USB-C Power Boost		<p>Mejora la velocidad de carga de los dispositivos conectados por USB-C ajustando el brillo de la imagen y desconectando los puertos USB siguientes.</p> <ul style="list-style-type: none"> • Des.: Configure USB Type C Power Delivery en 65 W. • Bajo: Configure USB Type C Power Delivery en 70 W y reduzca el brillo de la pantalla a 30. • Alta: Configure USB Type C Power Delivery en 80 W y reduzca el brillo de la pantalla a 30. Esta operación interrumpe la alimentación del puerto USB Type A. <p>— Solo modelo S24A60*U.</p>
Config clave pers		<p>Configure una tecla personalizada para que la función de su elección se pueda realizar directamente.</p>
Modo sensor econ.		<p>Optimiza el brillo en tiempo real, en función de la iluminación de su entorno.</p>
Ahorro energ. máx.		<p>Si está activado, Ethernet se desactiva para ahorrar energía. Si está desactivado, el PC o portátil conectado por USB-C puede activarse por LAN.</p> <p>— Solo modelo S27A60*U / S32A60*U.</p>

Asistencia

2.º	3.º	Descripción
Autodiagnóstico		Realice esta prueba cuando tenga un problema con la imagen del monitor. <ul style="list-style-type: none">— Nunca apague la alimentación ni cambie la fuente de entrada durante el autodiagnóstico. Si es posible, intente no interrumpir la prueba.
Actualiz. Software		Actualice el software usando un archivo de actualización en un dispositivo USB. <ol style="list-style-type: none">1 Guarde el archivo de actualización (en formato .bin) descargado del sitio web de Samsung (http://www.samsung.com/sec) en un dispositivo USB.2 Conecte el dispositivo USB al puerto  (SERVICE) del monitor. Seleccione  → Asistencia → Actualiz. Software.3 Siga las instrucciones que se indican en la pantalla para continuar con la actualización.4 El producto se apagará y se volverá a encender automáticamente tras completar la actualización; después, apáguelo.5 Extraiga el cable de alimentación de la toma de corriente y, después, vuelva a conectar el cable tras apagar el producto. <ul style="list-style-type: none">— Para realizar la actualización de software mediante un dispositivo USB, en primer lugar, aplique al dispositivo USB el formato FAT32.— Cuando realice la actualización mediante un dispositivo USB, asegúrese de utilizar un dispositivo USB de la versión 3.0 o inferior.— Cuando realice la actualización, asegúrese de que solo se guarde un archivo BIN (.bin) en el directorio raíz.— Si se muestra No se ha detectado ningún dispositivo USB. Compruébelo y reinténtelo, probablemente se deberá a uno de los siguientes motivos.<ul style="list-style-type: none">— No hay un dispositivo USB conectado al puerto  (SERVICE).— Los archivos del dispositivo USB conectado no tienen formatos compatibles.— No hay archivos de actualización válidos en el dispositivo USB conectado. (No hay archivos de actualización guardados en la memoria o los nombres de los archivos son incorrectos.)— La actualización no se iniciará si el software descargado no coincide con el software instalado en el monitor. Para comprobar que el software coincide, seleccione  → Asistencia → Información.— No apague el producto hasta que se complete la actualización. Evite en lo posible que la actualización sufra cualquier interrupción. Por lo general, el producto vuelve a la versión anterior si se interrumpe una actualización.— El color de la pantalla podría cambiar o parpadear durante la actualización por USB, pero no se trata de un problema del monitor. Dado que la actualización de S/W se lleva a cabo normalmente, espere hasta que termine.
Información		Vea la información sobre el software actual. Consulte la pantalla del monitor.
Restablecer Todo		Permite devolver todos los ajustes del producto a la configuración de fábrica predeterminada.

Capítulo 05

Instalación del software

Easy Setting Box



Easy Setting Box permite a los usuarios utilizar el producto dividiendo este en varias secciones.

Para instalar la última versión de Easy Setting Box, descárguela desde el sitio web de Samsung (<http://www.samsung.com>).

- Si tras la instalación no reinicia el PC, puede que el software no funcione adecuadamente.
- El icono Easy Setting Box puede que no aparezca según el sistema del PC y las especificaciones del producto.
- Si no aparece el icono de acceso directo, pulse la tecla F5.

Restricciones y problemas con la instalación

La instalación de Easy Setting Box puede resultar afectada por la tarjeta gráfica, la placa base y el entorno de red.

Requisitos del sistema

SO	Hardware
<ul style="list-style-type: none">• Windows 7 32Bit/64Bit• Windows 8 32Bit/64Bit• Windows 8.1 32Bit/64Bit• Windows 10 32Bit/64Bit	<ul style="list-style-type: none">• Al menos 32 MB de memoria.• Al menos 60 MB de espacio libre en la unidad del disco duro.

Instalación de controladores

Para instalar la última versión del controlador del producto, descárguela desde el sitio web de Samsung (<http://www.samsung.com>).

- Puede configurar la frecuencia y la resolución óptimas de este producto mediante la instalación de los correspondientes controladores de este producto.

Capítulo 06

Solución de problemas

Requisitos previos para ponerse en contacto con el Centro de servicio al cliente de Samsung

— Antes de llamar al Centro de servicio técnico de Samsung, pruebe el producto de este modo. Si el problema continúa, póngase en contacto con el Centro de servicio técnico de Samsung.

Diagnóstico del producto (problemas de pantalla)

Si se produce un problema con la pantalla del producto, ejecute el [Autodiagnóstico](#) para comprobar si el producto funciona correctamente.

Comprobación de la resolución y la frecuencia

Si se selecciona una resolución que no es compatible (consulte la [Tabla de modos de señal estándar](#)), puede que aparezca el mensaje **Modo no óptimo** durante un corto período de tiempo o que la pantalla no se muestre correctamente.

— La resolución mostrada puede variar, según la configuración del sistema del PC y los cables empleados.

Compruebe lo siguiente.

Problema de instalación

Aparecen espacios en blanco a los cuatro lados de la pantalla cuando se conecta un cable HDMI o HDMI-DVI al producto y al PC.

Los espacios en blanco de la pantalla no tienen nada que ver con el producto.

Los espacios en blanco de la pantalla los crea el PC o la tarjeta gráfica. Para solucionar este problema, ajuste el tamaño de la pantalla en la configuración HDMI o DVI de la tarjeta gráfica.

Si el menú de configuración de la tarjeta gráfica no tiene una opción para ajustar el tamaño de la pantalla, actualice el controlador de la tarjeta gráfica con la última versión.

(Póngase en contacto con el fabricante de la tarjeta gráfica o del PC para obtener más información sobre cómo ajustar la configuración de la pantalla.)

Problema de la pantalla

El LED de encendido está apagado. La pantalla no se encenderá.

Compruebe que el cable de alimentación esté bien conectado.

Si se produce un problema con la pantalla del producto, ejecute el [Autodiagnóstico](#) para comprobar si el producto funciona correctamente.

El mensaje "Compruebe la conexión del cable y la configuración del dispositivo de la fuente." aparecerá.

Compruebe que el cable esté bien conectado al producto.

Compruebe que el dispositivo conectado al producto esté encendido.

Compruebe el estado de **Modo PC/AV**. (▢▢▢ → Sistema → Modo PC/AV → DisplayPort, HDMI, USB Type-C → PC o AV.)

Establezca la versión de **DisplayPort** conectada. (▢▢▢ → Sistema → Ver. DisplayPort → 1.1 o 1.2↑)

Modo no óptimo se muestra en la pantalla.

Este mensaje aparece cuando la señal de la tarjeta gráfica supera la resolución o la frecuencia máximas del producto.

Cambie la resolución y la frecuencia máximas a fin de adaptarlas al rendimiento del producto mediante la consulta de la tabla de modos de señal estándar ([página 44](#)).

Si aparece este mensaje y el dispositivo conectado no admite la función **FreeSync**, desactive **FreeSync** en el producto.

Las imágenes de la pantalla aparecen distorsionadas.

Compruebe la conexión del cable al producto.

La pantalla no presenta un aspecto claro. La pantalla está borrosa.

Retire cualquier accesorio (cable de extensión de vídeo, etc.) y pruébelo de nuevo.

Establezca la resolución y la frecuencia en los niveles recomendados.

La pantalla aparece inestable y temblorosa. Aparecen sombras o imágenes reflejadas a la izquierda de la pantalla.

Compruebe que la resolución y la frecuencia del PC estén establecidas en un intervalo de resolución y frecuencia compatible con el producto. A continuación, si es necesario, cambie la configuración según la tabla de modos de señal estándar ([página 44](#)) de este manual y el menú **Información** del producto.

La pantalla es demasiado brillante. La pantalla es demasiado oscura.

Ajuste el **Brillo** y el **Contraste**.

El color de la pantalla no es uniforme.

Cambie la configuración de **Color**.

Los colores de la pantalla muestran una sombra y están distorsionados.

Cambie la configuración de **Color**.

El color blanco no parece realmente blanco.

Cambie la configuración de **Color**.

No hay imagen en la pantalla y el LED de encendido parpadea cada 0,5-1 segundo.

Compruebe que el cable esté bien conectado al producto y al PC, así como que los conectores estén firmemente enchufados.

Pulse cualquier tecla del teclado o mueva el ratón para volver a la ventana anterior.

El producto está en el modo de ahorro de energía.

El texto está borroso.

Si está usando un sistema operativo Windows (p. ej. Windows 7, Windows 8, Windows 8.1 o Windows 10): Vaya a Panel de control → Fuentes → Ajustar texto ClearType y cambie Activar ClearType.

La reproducción de vídeo sufre intermitencias.

La reproducción de archivos de vídeo de gran tamaño y de alta definición puede sufrir intermitencias. Puede deberse a que el reproductor de vídeo no esté optimizado para el PC.

Intente reproducir el archivo en otro reproductor de vídeo.

Problema con el sonido

No hay sonido.

Vuelva a comprobar el estado de los auriculares conectados y ajuste el volumen.

Compruebe el volumen.

Verifique si el volumen del producto o el dispositivo de origen está silenciado.

El volumen es demasiado bajo.

Ajustar el volumen.

Si el volumen sigue siendo bajo después de subirlo al máximo nivel, ajústelo en la tarjeta de sonido del PC o el programa de software.

El vídeo está disponible pero no hay sonido.

No es posible escuchar sonido cuando se usa un cable HDMI-DVI o un cable DVI para conectar el dispositivo de entrada.

Conecte el dispositivo con un cable HDMI o un cable DP.

Problema con el dispositivo fuente

Se oye un pitido cuando el PC se inicia.

Si se oye un pitido cuando se inicia el PC, debe llevar el PC a un servicio técnico.

— Consulte el manual del usuario del PC o la tarjeta gráfica para obtener más instrucciones sobre el ajuste.

¿Cómo puedo cambiar la frecuencia?

Configure la frecuencia en la tarjeta gráfica.

- Windows 7: Vaya a Panel de control → Apariencia y personalización → Pantalla → Resolución de pantalla → Configuración avanzada → Monitor y ajuste la Frecuencia de actualización en Configuración del monitor.
 - Windows 8 (Windows 8.1): Vaya a Configuración → Panel de control → Apariencia y personalización → Pantalla → Resolución de pantalla → Configuración avanzada → Monitor y ajuste la Frecuencia de actualización en Configuración del monitor.
 - Windows 10: Vaya a Configuración → Sistema → Pantalla → Configuración de pantalla avanzada → Propiedades del adaptador de pantalla → Monitor, y ajuste la Frecuencia de actualización de la pantalla en Configuración del monitor.
-

¿Cómo puedo cambiar la resolución?

- Windows 7: Vaya a Panel de control → Apariencia y personalización → Pantalla → Resolución de pantalla → Ajustar resolución.
 - Windows 8 (Windows 8.1): Vaya a Configuración → Panel de control → Apariencia y personalización → Pantalla → Ajustar resolución y ajuste la resolución.
 - Windows 10: Vaya a Configuración → Sistema → Pantalla → Configuración de pantalla avanzada, y ajuste la resolución.
-

¿Cómo puedo establecer el modo de ahorro de energía?

- Windows 7: Vaya a Panel de control → Apariencia y personalización → Personalización → Configuración del protector de pantalla → Opciones de energía, o en la configuración de la BIOS del PC.
 - Windows 8 (Windows 8.1): Vaya a Configuración → Panel de control → Apariencia y personalización → Personalizar → Configuración del protector de pantalla → Opciones de energía, o en la configuración de la BIOS del PC.
 - Windows 10: Vaya a Configuración → Personalización → Pantalla de bloqueo → Configuración del tiempo de espera de la pantalla → Iniciar/apagar y suspender, o en la configuración de la BIOS del PC.
-

Capítulo 07

Especificaciones

General

Nombre del modelo	S24A60* / S24A60*U	S27A60* / S27A60*U	S32A60* / S32A60*U
Tamaño	Clase 24 (60,4 cm / 23,8 pulgadas)	Clase 27 (68,4 cm / 26,9 pulgadas)	Clase 32 (80,0 cm / 31,5 pulgadas)
Área de visualización	52,6848 cm (H) x 29,6352 cm (V)	59,6736 cm (H) x 33,5664 cm (V)	69,7344 cm (H) x 39,2256 cm (V)
Separación entre píxeles	0,02058 cm (H) x 0,02058 cm (V)	0,02331 cm (H) x 0,02331 cm (V)	0,02724 cm (H) x 0,02724 cm (V)
Reloj de píxeles máximo	300 MHz	300 MHz	300 MHz
Alimentación eléctrica	AC100-240V~ 50/60Hz Consulte la etiqueta en la parte posterior del producto, ya que el voltaje estándar puede variar entre los países.		
Conectores de la señal	HDMI, DisplayPort, USB Tipo C (Solo modelos S24A60*U / S27A60*U / S32A60*U.)		
Condiciones medioambientales	Funcionamiento Temperatura: 10 °C – 40 °C (50 °F – 104 °F) Humedad: del 10 % al 80 %, sin condensación		
	Almacenamiento Temperatura: -20 °C – 45 °C (-4 °F – 113 °F) Humedad: del 5 % al 95 %, sin condensación		

- Plug & Play

Este producto se puede instalar y usar en cualquier sistema compatible Plug & Play. El intercambio de datos bidireccional entre el producto y el sistema del PC optimiza la configuración del producto. La instalación del producto tiene lugar automáticamente. Sin embargo, se puede personalizar la configuración de instalación si se desea.

- Puntos del panel (píxeles)

Debido a la naturaleza de la fabricación de este producto, aproximadamente 1 píxel por millón (1 ppm) puede ser más brillante o más oscuro en el panel LCD. Esto no afecta al rendimiento del producto.

- Las especificaciones están sujetas a modificaciones sin previo aviso para mejorar la calidad.

- Para obtener especificaciones detalladas de cada dispositivo, visite el sitio web de Samsung.

- Para acceder a la información del etiquetado energético relativa a este producto en la base de datos de productos con etiquetado energético de la UE (EPREL), visite https://eprel.ec.europa.eu/qr/*****
***** es el número de registro del producto en EPREL. Puede encontrar el número de registro en la etiqueta de clasificación de su producto.

Tabla de modos de señal estándar

Nombre del modelo	S24A60* / S24A60*U	S27A60* / S27A60*U	S32A60* / S32A60*U
Sincronización (especif. del panel)	Frecuencia horizontal	74 ~ 114 kHz	74 ~ 112 kHz
	Frecuencia vertical	48 ~ 75 Hz	48 ~ 75 Hz
Resolución	Resolución óptima	2560 x 1440 a 75 Hz	
	Resolución máxima		

En caso de que el PC transmita una señal correspondiente a los siguientes modos de señal estándar, la pantalla se ajustará automáticamente. Si la señal transmitida desde el PC no pertenece a los modos de señal estándar, la pantalla puede quedar en blanco con el LED de encendido activado. En ese caso, consulte el manual del usuario de la tarjeta gráfica para cambiar la configuración de acuerdo con la tabla siguiente.

Resolución	Frecuencia horizontal (kHz)	Frecuencia vertical (Hz)	Reloj de píxeles (MHz)	Polaridad de sincronización (H/V)
IBM, 720 x 400	31,469	70,087	28,322	-/+
VESA, 640 x 480	31,469	59,940	25,175	-/-
MAC, 640 x 480	35,000	66,667	30,240	-/-
VESA, 640 x 480	37,861	72,809	31,500	-/-
VESA, 640 x 480	37,500	75,000	31,500	-/-
VESA, 800 x 600	35,156	56,250	36,000	+/+
VESA, 800 x 600	37,879	60,317	40,000	+/+
VESA, 800 x 600	48,077	72,188	50,000	+/+
VESA, 800 x 600	46,875	75,000	49,500	+/+
MAC, 832 x 624	49,726	74,551	57,284	-/-
VESA, 1024 x 768	48,363	60,004	65,000	-/-
VESA, 1024 x 768	56,476	70,069	75,000	-/-
VESA, 1024 x 768	60,023	75,029	78,750	+/+
VESA, 1152 x 864	67,500	75,000	108,000	+/+
MAC, 1152 x 870	68,681	75,062	100,000	-/-
VESA, 1280 x 720	45,000	60,000	74,250	+/+
VESA, 1280 x 800	49,702	59,810	83,500	-/+
VESA, 1280 x 1024	63,981	60,020	108,000	+/+

Resolución	Frecuencia horizontal (kHz)	Frecuencia vertical (Hz)	Reloj de píxeles (MHz)	Polaridad de sincronización (H/V)
VESA, 1280 x 1024	79,976	75,025	135,000	+/+
VESA, 1440 x 900	55,935	59,887	106,500	-/+
VESA, 1600 x 900	60,000	60,000	108,000	+/+
VESA, 1680 x 1050	65,290	59,954	146,250	-/+
VESA, 1920 x 1080	67,500	60,000	148,500	+/+
VESA, 2560 x 1440	88,787	59,951	241,500	+/-
VESA, 2560 x 1440	111,857	74,971	304,250	+/-

— Frecuencia horizontal

El tiempo necesario para explorar una única línea de izquierda a derecha de la pantalla recibe el nombre de ciclo horizontal. El número recíproco del ciclo horizontal se denomina frecuencia horizontal. La frecuencia horizontal se mide en kHz.

— Frecuencia vertical

La repetición de la misma imagen decenas de veces por segundo permite la visualización de imágenes naturales. La frecuencia de repetición se denomina "frecuencia vertical" o "velocidad de actualización" y se indica en hercios (Hz).

— Este producto sólo puede establecerse en una resolución para cada tamaño de pantalla, con el fin de obtener una calidad de imagen óptima debido a la naturaleza del panel. El uso de una resolución diferente de la especificada puede reducir la calidad de la imagen. Para evitar que esto ocurra, se recomienda seleccionar la resolución óptima especificada para el producto.

— Es posible que algunas de las resoluciones que se muestran en la tabla anterior no estén disponibles según las especificaciones de la tarjeta gráfica que se utilice.

Capítulo 08

Apéndice

Responsabilidad por el Servicio de Pago (Coste para los Clientes)

— Si solicita servicio técnico, a pesar de que el producto esté en período de garantía, es posible que le cobremos la visita de un técnico, en los siguientes casos.

No se trata de un defecto del producto

Limpieza del producto, ajuste, explicación, reinstalación, etc.

- Si se pide a un técnico que dé instrucciones sobre cómo usar el producto o simplemente ajusta las opciones sin desmontarlo.
- Si el defecto está causado por factores ambientales externos (Internet, antena, señal por cable, etc.)
- Si el producto se reinstala o se conectan más dispositivos adicionales tras instalar por primera vez el producto adquirido.
- Si el producto se reinstala para moverlo a una ubicación diferente o a una casa diferente.
- Si el cliente solicita instrucciones sobre cómo usar el producto de otra empresa.
- Si el cliente solicita instrucciones de uso para una red o un Programa de otra empresa.
- Si el cliente solicita instalación y configuración de software para el producto.
- Si el técnico quita o limpia polvo o materiales extraños del interior del producto.
- Si el cliente solicita una instalación adicional tras adquirir el producto mediante compra en casa o compra por Internet.

El daño del producto ha sido causado por el cliente

El daño del producto ha sido causado por un manejo erróneo o una reparación defectuosa por parte del cliente

Si el daño del producto ha sido causado por:

- Impacto externo o caída.
- Uso de suministros o productos comprados por separado que no sean los especificados por Samsung.
- Reparaciones hechas por una persona que no sea ingeniero de la empresa de servicios subcontratada o socio comercial de Samsung Electronics Co., Ltd.
- Remodelado o reparación del producto por parte del cliente.
- Uso del producto con un voltaje inadecuado o con conexiones eléctricas no autorizadas.
- Caso omiso de las "precauciones" recogidas en el Manual del usuario.

Otros

- Si el producto tiene errores debidos a desastres naturales (rayos, incendios, terremotos, inundaciones, etc.).
- Si los componentes consumibles están agotados (batería, tóner, luces fluorescentes, cabezal, vibrador, lámpara, filtro, cinta, etc.).

— Si el cliente solicita el servicio técnico en caso de que el producto no tenga defectos, se cobrará la tarifa por servicio técnico. De manera que lea el Manual del usuario antes.

FreeSync

La tecnología **FreeSync** es una solución que elimina el efecto bandera en la pantalla, sin el retraso y la latencia habituales.

Esta función eliminará la partición y el retraso de imágenes en la pantalla mientras juega y mejorará su experiencia de juego.

Los elementos del menú **FreeSync** que se muestran en el monitor pueden variar, dependiendo del modelo de monitor y de la compatibilidad con la tarjeta gráfica AMD.

- **Des.:** Desactivar **FreeSync**.
- **Act.:** Active la función **FreeSync** de la tarjeta gráfica AMD. Es posible que experimente parpadeos intermitentes mientras juega a algunos juegos.

Aplique la resolución óptima al utilizar **FreeSync**.

Consulte la sección **P y R** → **¿Cómo puedo cambiar la frecuencia?** para conocer el método de configuración de la frecuencia de actualización.

— La función **FreeSync** solo se activa en el modo **HDMI** o **DisplayPort**.
Utilice el cable HDMI/DP cable proporcionado por el fabricante cuando utilice **FreeSync**.

— Si **Ver. DisplayPort** se establece en **1.1**, el modo **FreeSync** se desactiva.

Si utiliza la función **FreeSync** mientras juega, pueden darse los siguientes problemas:

- Es posible que la pantalla parpadee dependiendo del tipo de tarjeta gráfica, las opciones de ajuste del juego o el tipo de vídeo reproducido. Intente las siguientes acciones: disminuya los valores de ajuste del juego, cambie del modo **FreeSync** actual a **Des.** o visite la página web de AMD para comprobar la versión del controlador de su tarjeta gráfica y actualícelo a la última versión.
- Mientras utiliza la función **FreeSync**, la pantalla puede parpadear debido a variaciones en la frecuencia de salida de la tarjeta gráfica.

- La frecuencia de respuesta podría fluctuar durante el juego en función de la resolución. Por lo general, a mayor resolución, menor velocidad de respuesta.

- La calidad de sonido del monitor podría degradarse.

— Si experimenta algún problema al utilizar esta función, póngase en contacto con el Centro de servicio técnico de Samsung.

— Si modifica la resolución de la pantalla mientras la función está ajustada en **Act.**, es posible que la pantalla desaparezca de forma intermitente debido a la tarjeta gráfica. Ajuste **FreeSync** en **Des.** y cambie la resolución.

— La función no está disponible en los dispositivos (por ejemplo, dispositivos AV) que no tienen una tarjeta gráfica AMD. Si se aplica la función, es posible que la pantalla no funcione correctamente.

Los modelos incluidos en la lista de tarjetas gráficas son compatibles con FreeSync

FreeSync solo se puede utilizar con determinados modelos de tarjeta gráfica AMD. Consulte la lista siguiente para encontrar tarjetas gráficas compatibles:

Asegúrese de instalar los controladores gráficos oficiales más recientes de AMD que sean compatibles con **FreeSync**.

— Si precisa información sobre otros modelos de tarjeta gráfica AMD que admitan la función **FreeSync**, consulte el sitio web oficial de AMD (<https://www.amd.com/en/products/specifications/graphics>).

— Si usa una tarjeta gráfica de otro fabricante, seleccione **FreeSync Des.**

— Al aplicar la función **FreeSync** mediante el cable HDMI, podría no funcionar correctamente debido al límite del ancho de banda de determinadas tarjetas gráficas AMD.

- | | |
|---|---|
| • Radeon™ RX Vega series | • Radeon™ Pro Duo (2016 edition) |
| • Radeon™ RX 500 series | • Radeon™ R9 Nano series |
| • Radeon™ RX 400 series | • Radeon™ R9 Fury series |
| • Radeon™ Serie R9/R7 300 (excepto R9 370/X, R7 370/X y R7 265) | • Radeon™ Serie R9/R7 200 (excepto R9 270/X y R9 280/X) |

WEEE

Eliminación correcta de este producto (Residuos de aparatos eléctricos y electrónicos)



(Se aplica en países con sistemas de recolección por separado)

La presencia de este símbolo en el producto, accesorios o material informativo que lo acompañan, indica que al finalizar su vida útil ni el producto ni sus accesorios electrónicos (como el cargador, cascos, cable USB) deberán eliminarse junto con otros residuos domésticos. Para evitar los posibles daños al medio ambiente o a la salud humana que representa la eliminación incontrolada de residuos, separe estos productos de otros tipos de residuos y recíclelos correctamente. De esta forma se promueve la reutilización sostenible de recursos materiales.

Los usuarios particulares pueden contactar con el establecimiento donde adquirieron el producto o con las autoridades locales pertinentes para informarse sobre cómo y dónde pueden llevarlo para que sea sometido a un reciclaje ecológico y seguro.

Los usuarios comerciales pueden contactar con su proveedor y consultar las condiciones del contrato de compra. Este producto y sus accesorios electrónicos no deben eliminarse junto a otros residuos comerciales.