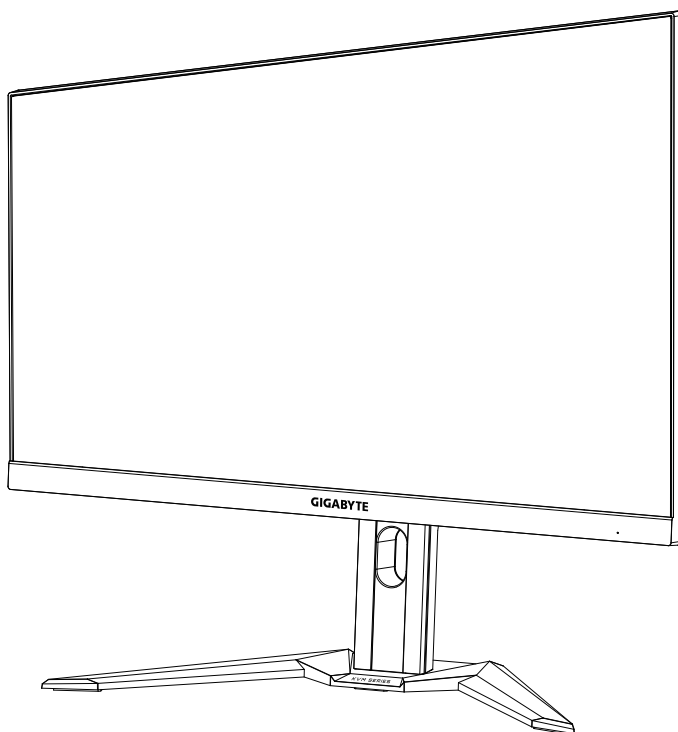


# GIGABYTE™



## M27FH

MONITOR PARA JUEGOS

### GUÍA DE USUARIO



FHD MONITOR

68.4 cm

**HDMI™**  
HIGH-DEFINITION MULTIMEDIA INTERFACE

## Derechos de autor

© 2021 GIGA-BYTE TECHNOLOGY CO., LTD. Todos los derechos reservados. Las marcas comerciales en este manual están legalmente registradas por sus respectivos propietarios.

## Descargo de responsabilidad

La información en este manual está protegida por las leyes de derechos de autor y es propiedad de GIGABYTE.

GIGABYTE puede introducir cambios en las especificaciones y características de este manual sin previo aviso.

Ninguna parte de este manual puede ser reproducida, copiada, traducida, transmitida o publicada de ninguna forma ni por ningún medio sin el permiso previo por escrito de GIGABYTE.

- Para facilitar el uso de este monitor, lea atentamente la Guía del usuario.
- Para obtener más información, visite nuestro sitio web en: <https://www.gigabyte.com>



Los términos HDMI y HDMI High-Definition Multimedia Interface, y el logotipo HDMI son marcas comerciales o marcas registradas de HDMI Licensing Administrator, Inc. en Estados Unidos y otros países.

# INFORMACIÓN DE SEGURIDAD

## Precauciones de seguridad

Lea las siguientes Precauciones de seguridad antes de utilizar el monitor.

- Utilice únicamente los accesorios que se suministran con el monitor o los recomendados por el fabricante.
- Mantenga la bolsa de plástico para el producto en un lugar que no pueda ser alcanzado por los niños.
- Antes de conectar el monitor a la toma de corriente, asegúrese de que la tensión nominal del cable de alimentación sea compatible con la especificación de potencia del país en el que usted se encuentra.
- El enchufe del cable de alimentación debe estar conectado a una toma de corriente con conexión a tierra y con el cableado adecuado.
- No toque el enchufe con las manos mojadas, de lo contrario podría provocar una descarga eléctrica.
- Coloque el monitor en un lugar estable y bien ventilado.
- No coloque el monitor cerca de fuentes de calor, como radiadores eléctricos o luz solar directa.
- Los orificios o aberturas en el monitor son para ventilación. No cubra ni bloquee los orificios de ventilación con ningún objeto.
- No utilice el monitor cerca de agua, bebidas o ningún tipo de líquidos. De lo contrario, podría provocar una descarga eléctrica o dañar el monitor.
- Asegúrese de desenchufar el monitor de la toma de corriente antes de limpiarlo.
- Como la superficie de la pantalla es fácil de rayar, evite tocar la superficie con cualquier objeto duro o afilado.
- Use un paño suave y sin pelusas en lugar de un pañuelo para limpiar la pantalla. Puede usar un limpiador de cristales para limpiar el monitor si es necesario.  
Sin embargo, nunca rocíe el limpiador directamente sobre la pantalla.
- Desconecte el cable de alimentación si el monitor no será utilizado durante un período prolongado de tiempo.
- No intente desmontar o reparar el monitor por su cuenta.

## **Precauciones sobre el riesgo de estabilidad**

El producto puede caerse, causando graves lesiones personales o la muerte. Para evitar lesiones, este producto debe fijarse firmemente al suelo/pared de acuerdo con las instrucciones de instalación.

Muchas lesiones, especialmente las de los niños, pueden evitarse tomando simples precauciones como las siguientes:

- Utilizar SIEMPRE los soportes o métodos de instalación recomendados por el fabricante del conjunto de productos.
- Utilizar SIEMPRE muebles que puedan soportar el producto de manera segura.
- Asegúrese SIEMPRE de que el producto no sobresalga del borde del mueble que lo soporta.
- Eduque SIEMPRE a los niños sobre los peligros de subirse a los muebles para alcanzar el producto o sus controles.
- Coloque SIEMPRE los cables conectados al producto de forma que no se pueda tropezar con ellos, tirar de ellos o agarrarlos.
- NUNCA coloque el producto en un lugar inestable.
- NUNCA coloque el producto sobre muebles altos (por ejemplo, armarios o librerías) sin anclar tanto el mueble como el producto a un soporte adecuado.
- NUNCA coloque el producto sobre telas u otros materiales que puedan estar situados entre el producto y los muebles de apoyo.
- NUNCA coloque elementos que puedan tentar a los niños a trepar, como juguetes y controles remotos, en la parte superior del producto o del mueble sobre el que se coloca el producto.
- Si el producto existente va a ser conservado y reubicado, deben aplicarse las mismas consideraciones anteriores.
- Para evitar lesiones personales o daños al producto causados por su vuelco debido a terremotos u otras sacudidas, asegúrese de instalar el producto en un lugar estable y tomar medidas para evitar su caída.

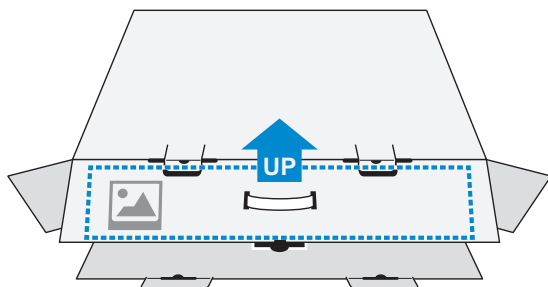
# CONTENIDOS

<b>INFORMACIÓN DE SEGURIDAD</b> .....	<b>3</b>
Precauciones de seguridad. . . . .	3
Precauciones sobre el riesgo de estabilidad. . . . .	4
<b>INTRODUCCIÓN</b> .....	<b>6</b>
Desembalaje. . . . .	6
Contenido del paquete . . . . .	8
Descripción del producto. . . . .	9
<b>GUÍA DE INICIO</b> .....	<b>11</b>
Instalación de la base del monitor . . . . .	11
Ajuste del ángulo de visión . . . . .	13
Instalación de un soporte de montaje en pared (opcional) . . .	14
Cómo realizar las conexiones . . . . .	15
<b>USO DEL DISPOSITIVO</b> .....	<b>16</b>
Encender/Apagar el monitor. . . . .	16
Recomendaciones para la comodidad del usuario . . . . .	17
Selección de la fuente de entrada . . . . .	17
<b>OPERACIONES</b> .....	<b>18</b>
Menú rápido . . . . .	18
Configure los ajustes del dispositivo . . . . .	27
<b>APÉNDICES</b> .....	<b>37</b>
Especificaciones. . . . .	37
Lista de temporización admitidas . . . . .	38
Solución de problemas . . . . .	39
Cuidado básico . . . . .	40
Notas sobre la carga USB . . . . .	40
Servicio de Información de GIGABYTE . . . . .	40
Regulatory Notices . . . . .	42

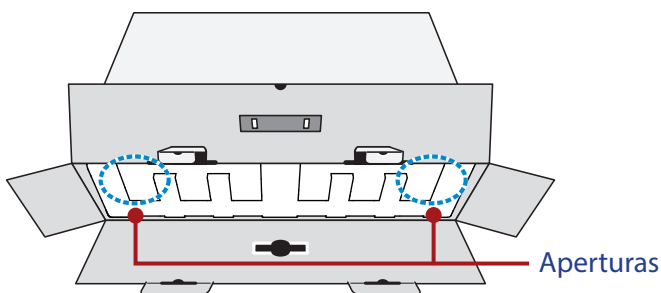
# INTRODUCCIÓN

## Desembalaje

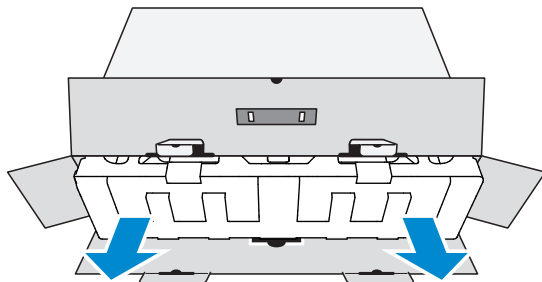
1. Abra la tapa superior de la caja de embalaje. Luego examine la etiqueta de desembalaje adjunta en la cubierta interior.
2. Asegurándose de que la caja esté en la orientación correcta, colóquela con cuidado sobre una superficie estable.



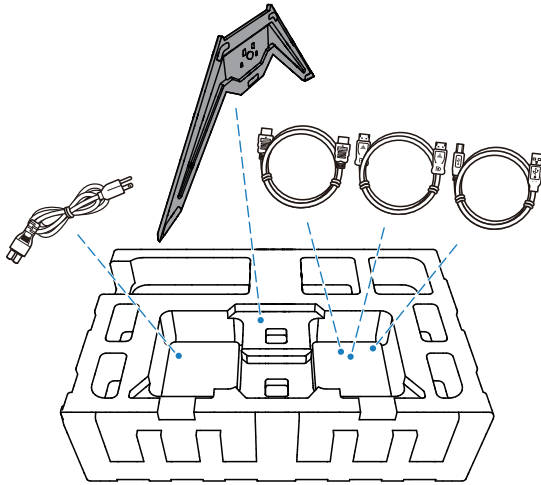
3. Abra la tapa interior.



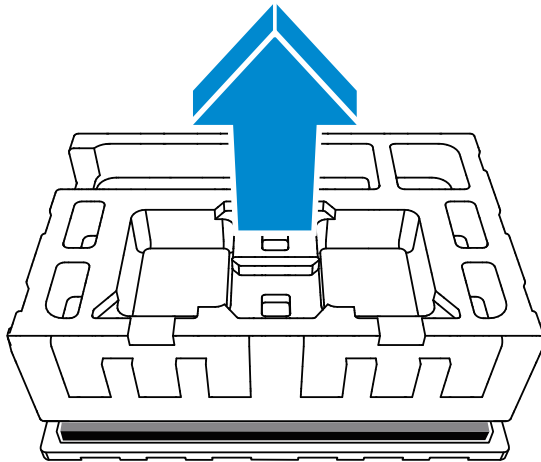
4. Sujete el ensamblaje de espuma EPS (a través de las aberturas) para extraerlo de la caja.



5. Retire el envoltorio transparente que asegura las espumas de EPS. A continuación, retire los elementos de la espuma EPS superior.

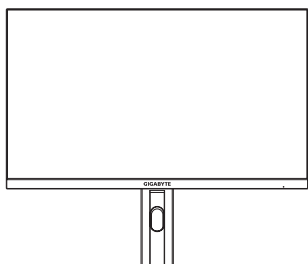


6. Retire la espuma superior de EPS. A continuación, puede quitar el monitor de la espuma de EPS inferior.

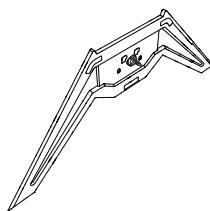


## Contenido del paquete

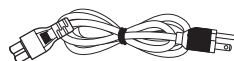
Los siguientes artículos vienen con su caja de embalaje. Si falta alguno de ellos, póngase en contacto con su distribuidor local.



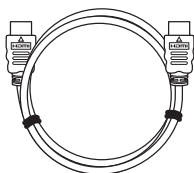
Monitor



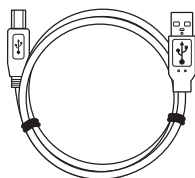
Base del monitor



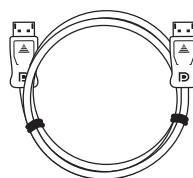
Cable de alimentación



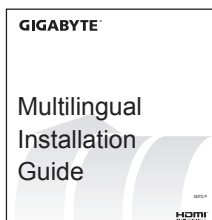
Cable HDMI



Cable USB



Cable DisplayPort



Guía de inicio rápido



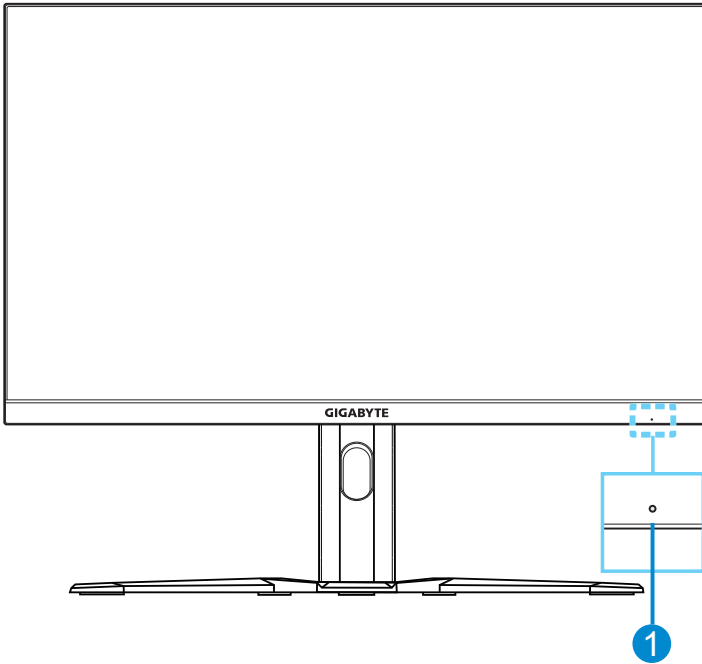
Tarjeta de garantía

**Nota:** Conserve la caja de embalaje y los materiales de embalaje para el transporte futuro del monitor.



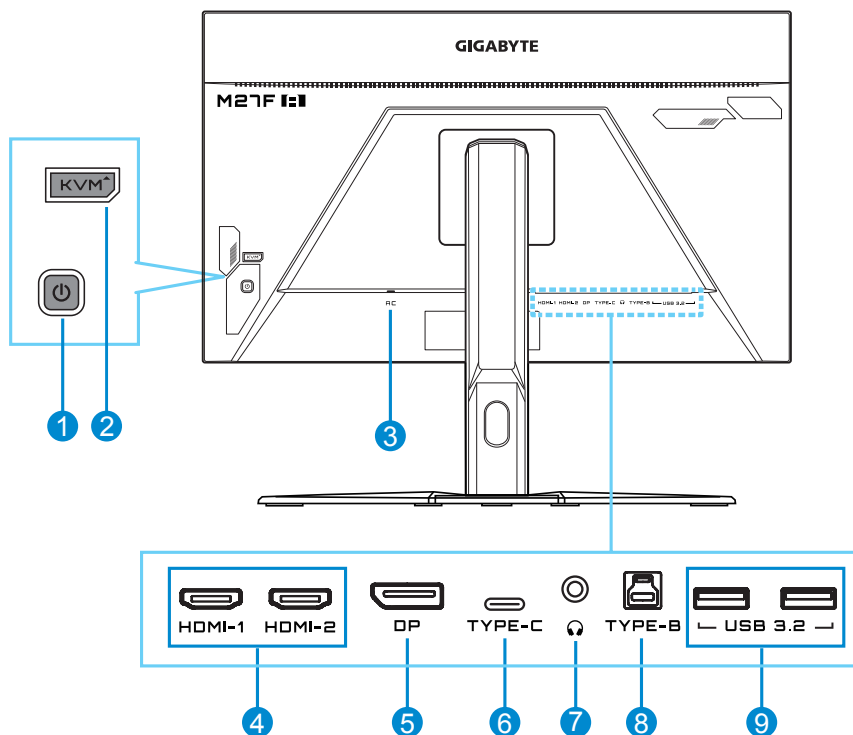
## Descripción del producto

### Vista delantera



- 1 LED de encendido y apagado

## Vista posterior



- |   |                               |   |                           |
|---|-------------------------------|---|---------------------------|
| 1 | Botón de control              | 6 | Puerto USB tipo C         |
| 2 | Botón KVM                     | 7 | Conector para auriculares |
| 3 | Alimentación de entrada de CA | 8 | Puerto de carga USB       |
| 4 | Puertos HDMI (x2)             | 9 | Puerto USB 3.2 (x2)       |
| 5 | DisplayPort                   |   |                           |

### Nota:

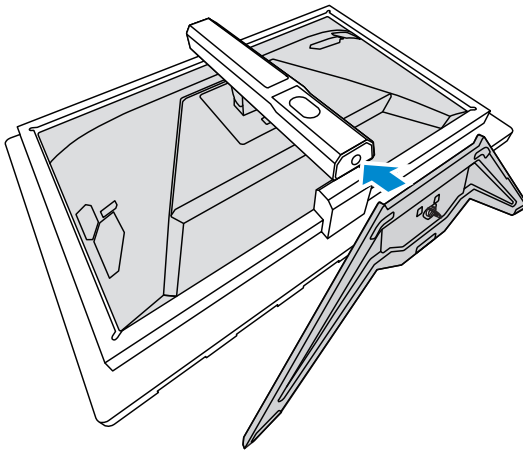


HDMI, el logotipo de HDMI y la interfaz multimedia de alta definición son marcas comerciales o marcas comerciales registradas de HDMI Licensing LLC.

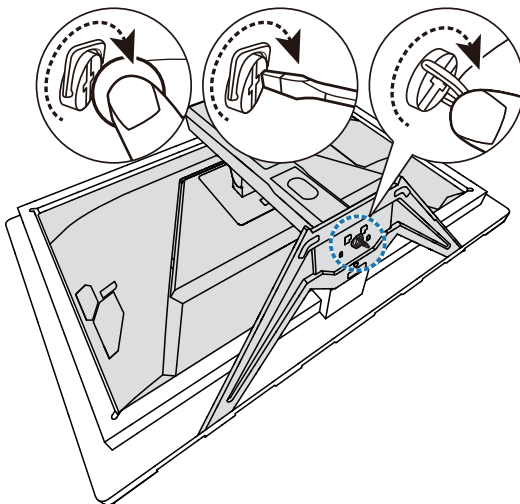
# GUÍA DE INICIO

## Instalación de la base del monitor

1. Coloque el monitor sobre la espuma EPS inferior, con la pantalla hacia abajo.
2. Alinee la base del monitor con el separador debajo del soporte. Luego coloque la base en el soporte.

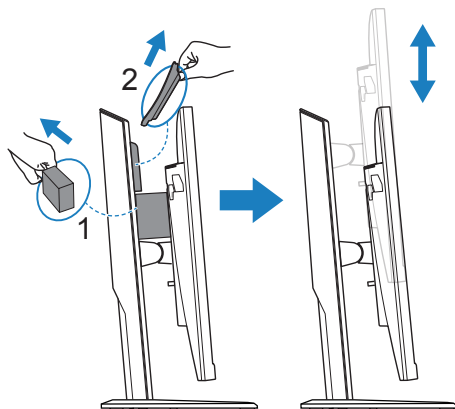


3. Levante el tornillo de anillo y gírelo en el sentido de las agujas del reloj para asegurar la base del monitor en su sitio.



4. Levante el monitor a una posición vertical y colóquelo sobre una mesa.
5. Retire el pequeño bloque de espuma EPS situado entre la parte posterior de la pantalla y el soporte. A continuación, extraiga la placa de seguridad de la ranura.

**Nota:** Al extraer la placa de seguridad, ahora puede ajustar la pantalla en la altura deseada.



## Ajuste del ángulo de visión

**Nota:** Sostenga la base del monitor para que la pantalla no se caiga al realizar el ajuste.

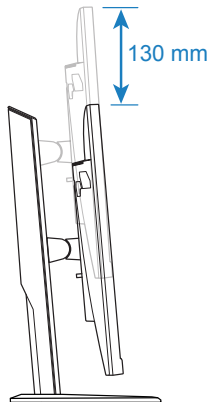
## Ajuste del ángulo de inclinación

Incline la pantalla hacia adelante o hacia atrás hasta el ángulo de visión deseado (de  $-5^\circ$  a  $20^\circ$ ).



## Ajuste de la altura de la pantalla

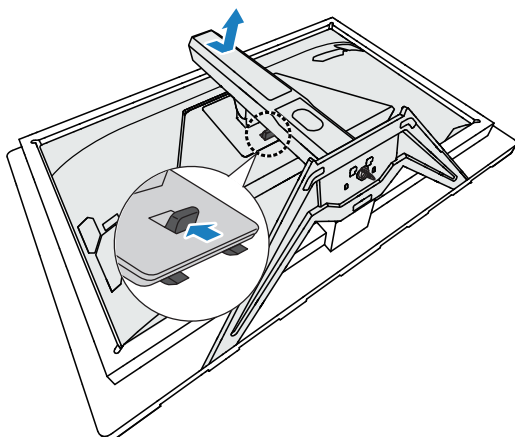
Baje o suba la pantalla a la altura deseada (de 0 a 130 mm).



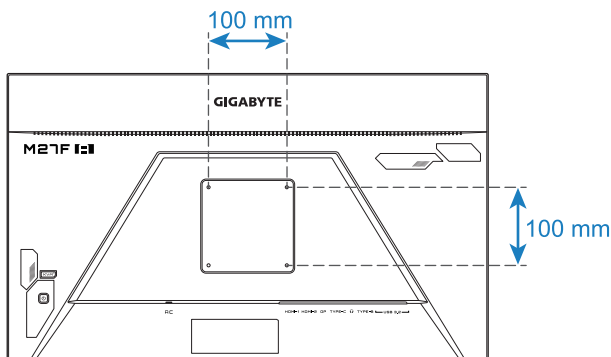
## Instalación de un soporte de montaje en pared (opcional)

Utilice únicamente un kit de montaje en pared compatible con VESA de 100 x 100 mm.

1. Coloque el monitor sobre la espuma EPS inferior, con la pantalla hacia abajo.
2. Presione el botón de liberación hacia arriba para desenganchar el soporte del monitor.  
Luego, retire el soporte.

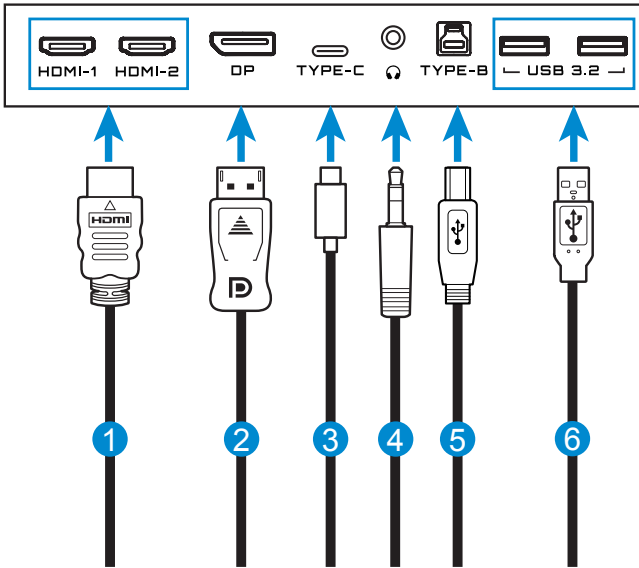


3. Fije el soporte de montaje a los orificios de montaje en la parte posterior del monitor. Luego use los tornillos para asegurar el soporte en su lugar.



**Nota:** Para montar el monitor en la pared, consulte la guía de instalación que se incluye en el kit de soporte de montaje en pared. Tamaño del tornillo de montaje VESA: M4 x 20 mm mínimo.

## Cómo realizar las conexiones



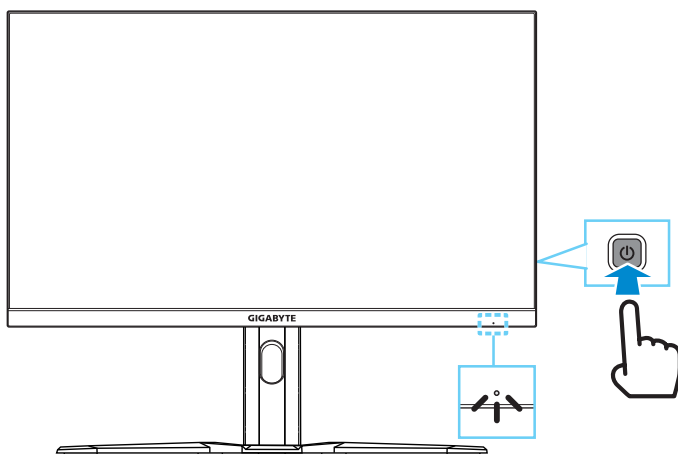
- |                            |  |
|----------------------------|--|
| <b>1</b> Cable HDMI        | <b>4</b> Cable de auriculares          |
| <b>2</b> Cable DisplayPort | <b>5</b> Cable USB (A-Macho a B-Macho) |
| <b>3</b> Cable USB tipo C  | <b>6</b> Cable USB                     |

# USO DEL DISPOSITIVO

## Encender/Apagar el monitor

### Encendido

1. Conecte el cable de alimentación a una toma de corriente.
2. Pulse el botón **Control** para encender el monitor. El LED de encendido se iluminará en blanco, lo que indica que el monitor está listo para ser utilizado.



**Nota:** Si no hay señal, el monitor mostrará la notificación **No Signal** durante un tiempo. A continuación, el monitor ingresará en el modo de ahorro de energía y el LED de encendido se iluminará en blanco y comenzará a parpadear en un intervalo de un segundo.

### Apagado

Pulse el botón **Control** durante 2 segundos para apagar el monitor.

**Nota:** Cuando aparece el menú **Main** en la pantalla, también puede apagar el monitor moviendo el botón **Control** hacia abajo (⏮). Consulte la página 20.





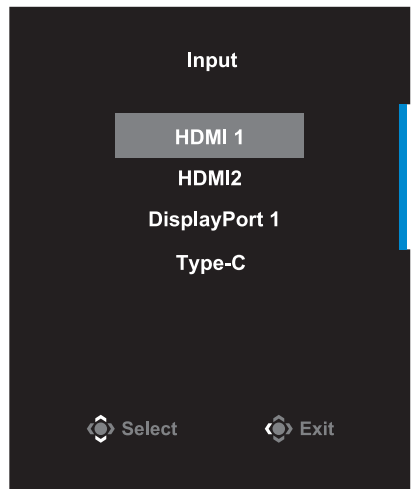
## Recomendaciones para la comodidad del usuario

Los siguientes son algunos consejos para una visualización cómoda de su monitor:

- Las distancias de visualización óptimas para los monitores varían entre aproximadamente 510 mm a 760 mm (20" a 30").
- Una pauta general es colocar el monitor de forma que la parte superior de la pantalla esté a la altura de sus ojos o ligeramente por debajo de ellos cuando esté cómodamente sentado.
- Use una iluminación adecuada para el tipo de trabajo que está realizando.
- Tome descansos regulares y frecuentes (por lo menos durante 10 minutos) cada media hora.
- Asegúrese de apartar la vista de la pantalla del monitor periódicamente y enfocar un objeto lejano durante al menos 20 segundos durante los descansos.
- El ejercicio ocular puede ayudar a reducir la fatiga ocular. Repita estos ejercicios con frecuencia: (1) Mirar hacia arriba y hacia abajo (2) Mover los ojos lentamente (3) Mover los ojos en diagonal

## Selección de la fuente de entrada

1. Mueva el botón **Control** hacia la derecha (  ) para entrar en el menú **Input**.
2. Mueva el botón **Control** hacia arriba/abajo (  ) para seleccionar la fuente de entrada deseada. Luego presione el botón **Control** para confirmar.



# OPERACIONES

## Menú rápido

### Tecla acceso rápido

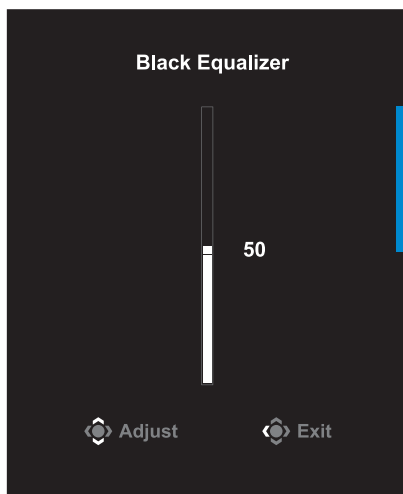
Por defecto, el botón **Control** ha sido asignado con la función específica.


**Nota:** Para cambiar la función de la tecla de acceso directo preestablecida, consulte la sección "**Quick Switch**" en la página 35.


Para acceder a la función de la tecla acceso rápido, haga lo siguiente:

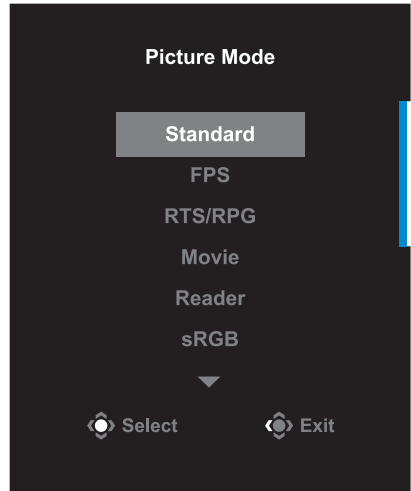
- Mueva el botón **Control** hacia arriba (↕) para entrar en el menú **Black Equalizer**.


Mueva el botón **Control** arriba/abajo (↕) para ajustar el Ecuador de negros y pulse el botón **Control** para confirmar.




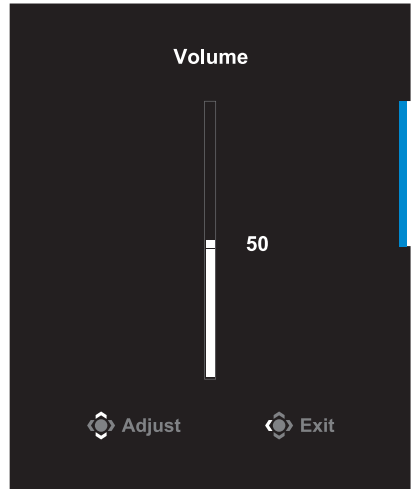
- Mueva el botón **Control** hacia abajo (  ) para entrar en el menú **Picture Mode** .


Mueva el botón **Control** arriba/abajo (  ) para seleccionar la opción deseada y pulse el botón **Control** para confirmar.



- Mueva el botón **Control** hacia la derecha (  ) para entrar en el menú **Volume**

Mueva el botón **Control** arriba/abajo (  ) o ajuste el nivel del volumen del auricular y pulse el botón **Control** para confirmar.



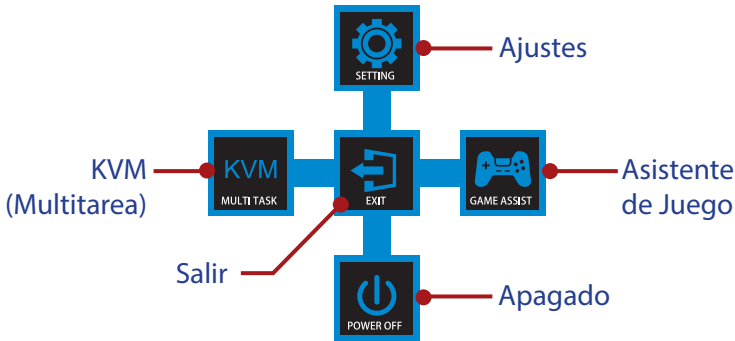
- Mueva el botón **Control** hacia la izquierda (  ) para entrar en el menú **Input** .

Consulte la sección "**Selección de la fuente de entrada**".

**Nota:** Para cerrar el menú, mueva el botón **Control** hacia la izquierda (  ).

## Guía de teclas de función

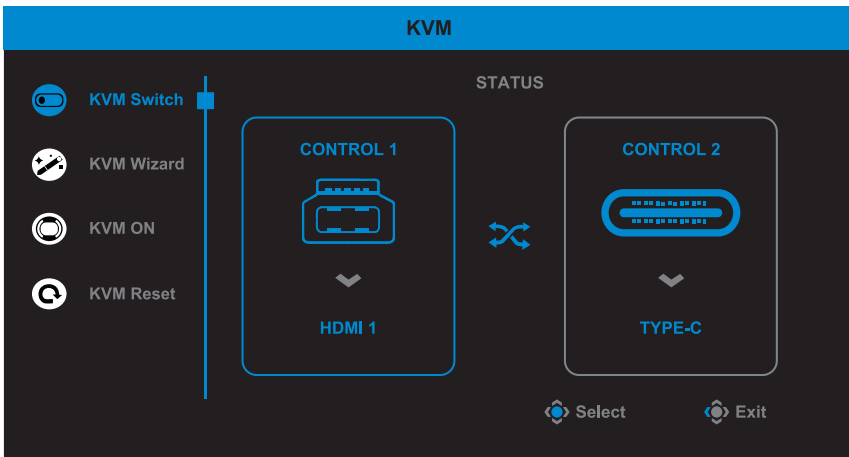
Pulse el botón **Control** para mostrar el menú **Main**.



Luego use el botón de **Control** para seleccionar la función deseada y configurar los ajustes relacionados.

### KVM

Cuando aparezca el menú **Main** en la pantalla, mueva el botón **Control** hacia la izquierda ( ) para entrar en el menú **KVM**.



- **KVM Switch:** Cambia la fuente de entrada que se ha asignado a la conexión USB-B o del Tipo-C en la configuración del **KVM Wizard**. Cuando existen varias señales de entrada conectadas al dispositivo, aparecerá un cuadro de mensaje en la pantalla una vez que el sistema haya detectado la señal de entrada USB tipo C.

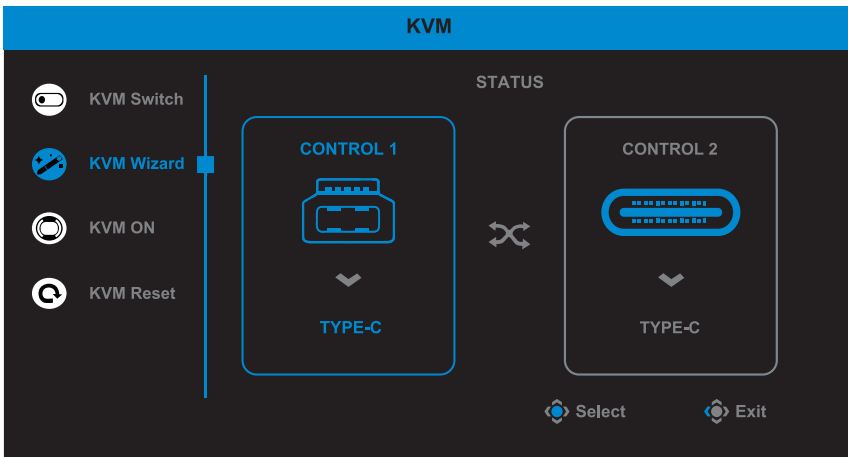


Para cambiar a la fuente de entrada USB del Tipo C, basta con pulsar el botón KVM o el botón **Control**.

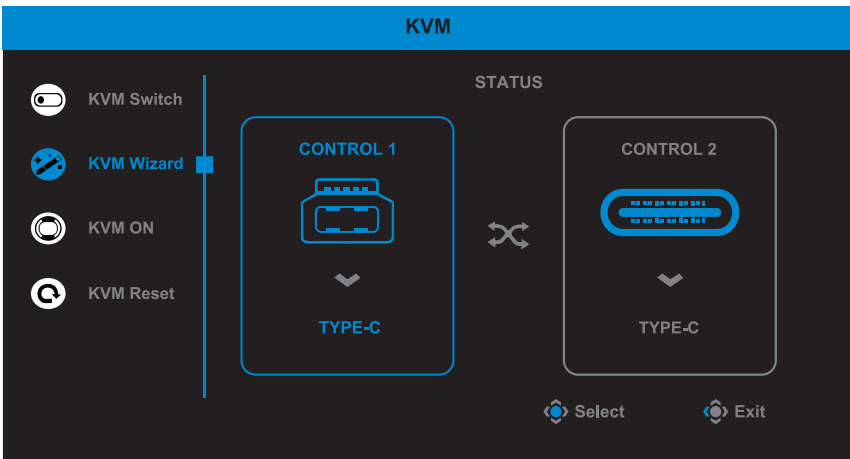
Sin embargo, cuando no existe ninguna señal de entrada en la fuente de entrada actualmente seleccionada, el sistema regresará a la fuente de entrada previamente conectada.

**Nota:** Esta opción estará desactivada si la función del botón KVM está desactivada (**KVM OFF**).

- **KVM Wizard:** Ajuste la configuración relacionada con KVM. En primer lugar, establezca la fuente de entrada para que esté vinculada a la conexión USB tipo B y, a continuación, que siga la conexión USB tipo C.



**Nota:** Si establece la configuración de la **USB-B Display** en el **Type-C**, la opción de menú **TYPE-C Display** se desactivará automáticamente. Verá el **KVM status** en la página del **KVM Wizard** como se indica a continuación.



- **KVM ENCENDIDO/APAGADO:** Habilita/deshabilita la función del botón **KVM**.
  - ✓ Seleccione **ON** para activar la función del botón **KVM**. Una vez que el sistema detecte la señal de entrada USB del Tipo-C, aparecerá un cuadro de mensaje en la pantalla.




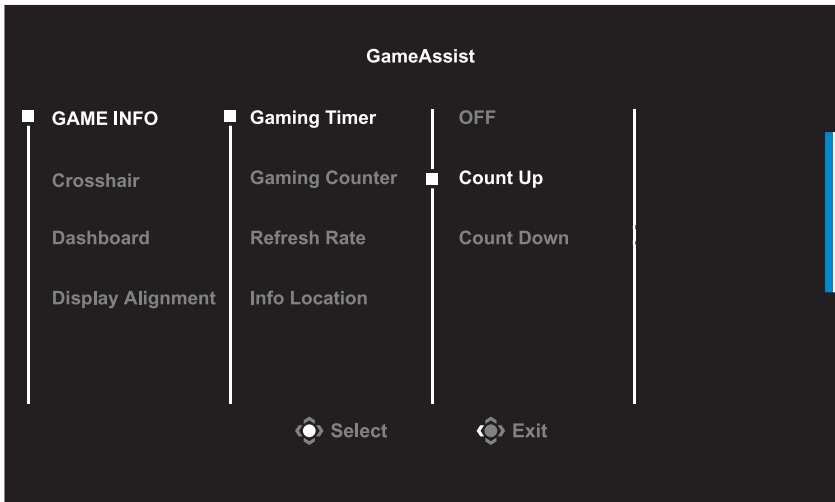
Pulse el botón **KVM** o el botón **Control** para cambiar a la fuente de entrada USB del Tipo-C.

**Nota:** Cuando la función del botón **KVM** está activada, se mostrará **KVM ON** en el panel izquierdo.

- ✓ Seleccione **OFF** para desactivar la función del botón **KVM**.
  - Nota:** Cuando la función del botón **KVM** está desactivada, se mostrará **KVM OFF** en el panel izquierdo.
- **KVM Reset:** Permite restablecer la configuración predeterminada de KVM.
  - ✓ La fuente de entrada HDMI 1 está vinculada a la conexión USB tipo B.
  - ✓ La fuente de entrada USB tipo C está vinculada a la conexión USB tipo C.
  - ✓ La función **KVM ON/OFF** se configura en **ON**.

## Game Assist

Cuando aparezca el menú **Main** en la pantalla, mueva el botón **Control** hacia la derecha (  ) para entrar en el menú **Game Assist**.



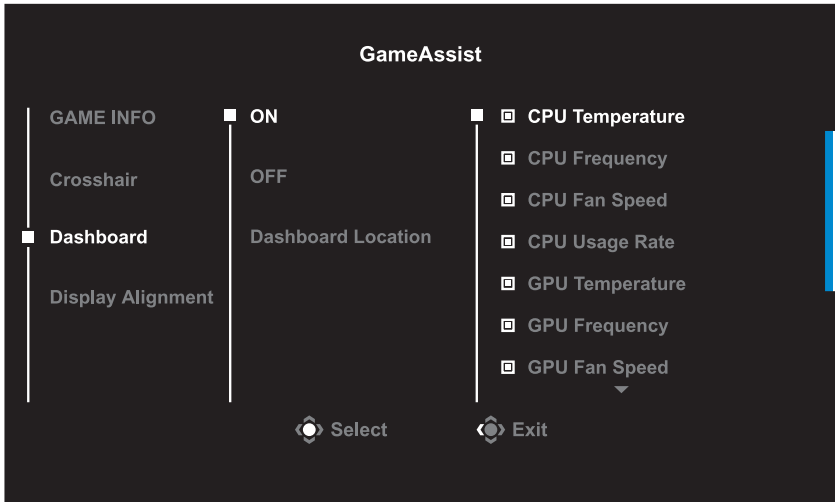
- **GAME INFO:** Configure los ajustes relacionados con el juego FPS (Disparos en primera persona).
  - √ Seleccione **Gaming Timer** para seleccionar el modo de temporizador de cuenta regresiva. Para desactivar esta función, configure el ajuste en **OFF**.
  - √ Seleccione **Gaming Counter** o **Refresh Rate** para activar/desactivar el contador de juego o la configuración de la frecuencia de actualización en tiempo real.
  - √ Seleccione **Info Location** para especificar la ubicación de la información que se mostrará en la pantalla.



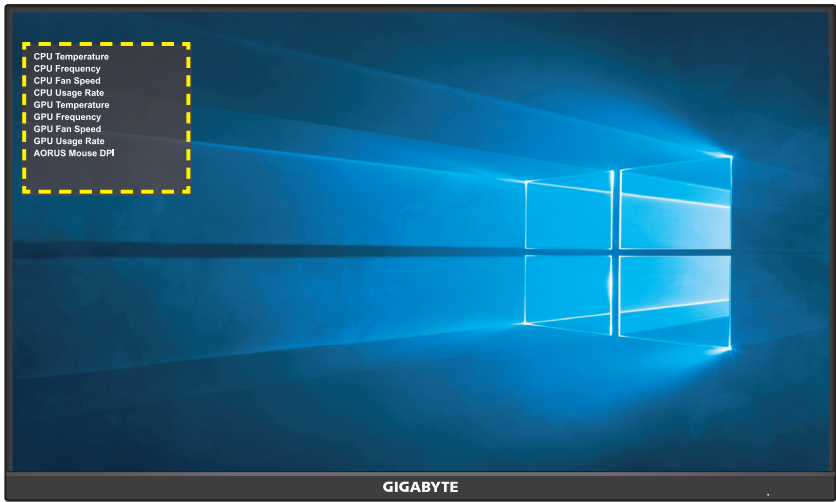
- **Crosshair:** Seleccione el tipo de mira deseado de acuerdo con su entorno de juego. Esto hará que apuntar sea mucho más fácil.



- **Dashboard:** Ajuste la configuración del tablero.




- ✓ **ON:** Permite habilitar la función. A continuación, seleccione la(s) opción(es) deseada(s) para que aparezca(n) en la pantalla.
- ✓ **OFF:** Permite deshabilitar la función.
- ✓ **Dashboard Location:** Especifique la ubicación de la información del Tablero que se mostrará en la pantalla. Una vez completada la configuración del Tablero, éste transferirá los datos del sistema al SOC a través del puerto USB y mostrará el valor de la(s) función(es) seleccionada(s) en la pantalla.



**Nota:** Asegúrese de que el cable USB esté correctamente conectado al puerto de carga USB del monitor y al puerto USB de su PC.

- **Display Alignment:** Cuando la función está habilitada, muestra las líneas de alineación en los cuatro lados de la pantalla, brindándole una herramienta útil para alinear múltiples monitores a la perfección.

## Configure los ajustes del dispositivo

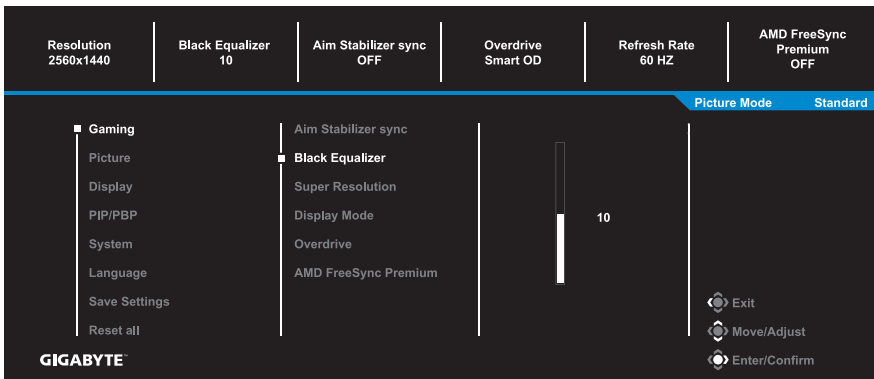
Cuando aparezca el menú **Main** en la pantalla, mueva el botón **Control** hacia arriba (  ) para entrar en el menú **Settings**.

**Nota:** Utilice el botón **Control** para navegar por el menú y realizar ajustes.



## Gaming

Configure los ajustes relacionados con el juego.

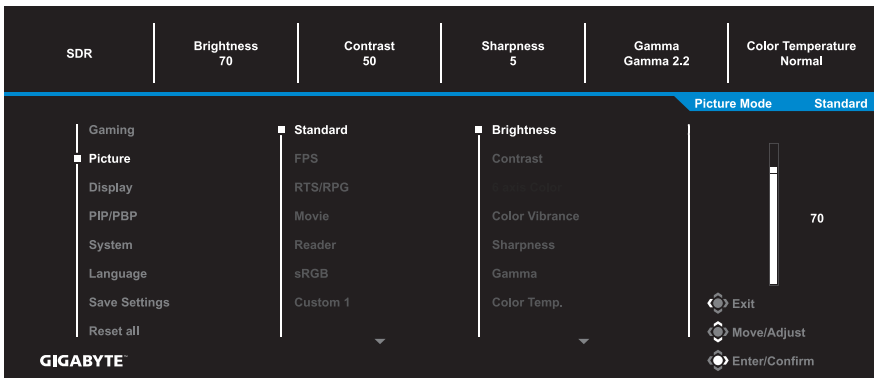


Elemento	Descripción
Aim Stabilizer sync	Cuando esta función está habilitada, reduce la falta de enfoque de movimiento en un juego en movimiento rápido. <b>Nota:</b> Esta función no está disponible bajo las siguientes condiciones: - cuando el ajuste de frecuencia es inferior a 100Hz. - cuando la fuente actual es HDR.
Black Equalizer	Ajusta el brillo de las zonas negras.

Super Resolution	Mejora las imágenes de baja resolución.
Display Mode	<p>Seleccione la relación de aspecto de la pantalla.</p> <ul style="list-style-type: none"> <li>• Full: Escala la imagen de entrada para llenar la pantalla, ideal para imágenes con un aspecto 16:9.</li> <li>• Aspect: Muestra la imagen de entrada sin distorsión geométrica llenando la mayor parte posible de la pantalla.</li> <li>• 1:1: Muestra la imagen de entrada en su resolución nativa, sin escalado.</li> <li>• 22"W(16:10): Muestra la imagen de entrada como si se tratara de un monitor de 22"W con una relación de aspecto de 16:10.</li> <li>• 23"W(16:9): Muestra la imagen de entrada como si se tratara de un monitor de 23"W con una relación de aspecto de 16:9.</li> <li>• 23,6"W(16:9): Muestra la imagen de entrada como si se tratara de un monitor de 23,6"W con una relación de aspecto de 16:9.</li> <li>• 24"W(16:9): Muestra la imagen de entrada como si se tratara de un monitor de 24"W con una relación de aspecto de 16:9.</li> </ul> <p><b>Nota:</b> Las opciones 1:1, 22 "W(16:10), 23 "W(16:9), 23,6 "W(16:9) y 24 "W(16:9) se desactivarán cuando se active la función AMD FreeSync Premium.</p>
Overdrive	Mejorar el tiempo de respuesta del monitor LCD.
AMD FreeSync Premium	Cuando esta función está habilitada, elimina el retraso y el rasgado de la pantalla al jugar juegos.

## Picture

Configure los ajustes relacionados con la Imagen.



Seleccione uno de los modos de imagen preestablecidos.

- Standard: Para editar documentos o navegar por sitios web.
- FPS: Para jugar juegos de FPS (First Person Shooting, es decir Disparos en primera persona).
- RTS/RPG: Para jugar juegos de RTS (Real-Time Strategy, es decir Estrategia en tiempo real) o juegos RPG (Role-Playing Games, es decir Juegos de rol).
- Movie: Para ver películas.
- Reader: Para ver documentos.
- sRGB: Para ver fotos y gráficos en la PC.
- Custom 1: Configuración de modo de imagen personalizada.
- Custom 2: Configuración de modo de imagen personalizada.
- Custom 3: Configuración de modo de imagen personalizada.

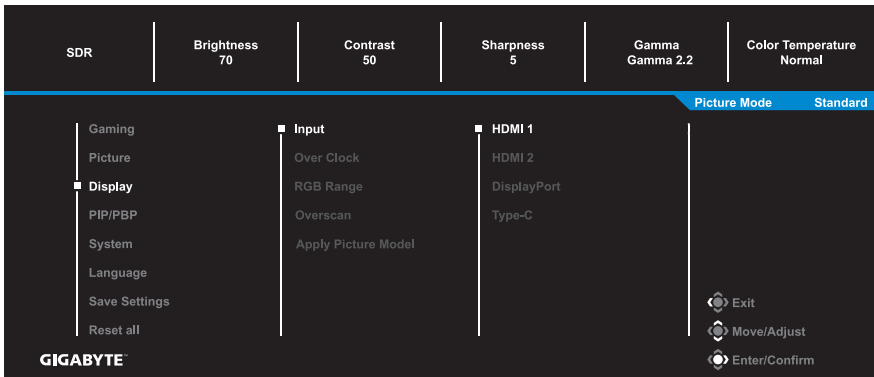
A continuación puede configurar los siguientes ajustes de imagen.

Elemento	Descripción
Brightness	Ajusta el brillo de la imagen.
Contrast	Ajusta el contraste de la imagen.
6-axis Color	Un ajuste de color avanzado. El usuario puede personalizar individualmente el tono y la saturación para cada color de eje.
Color Vibrance	Ajusta la intensidad de los colores más apagados.

Sharpness	Ajusta la nitidez de la imagen.
Gamma	Ajustar el nivel medio de luminancia.
Color Temperature	<p>Selecciona la temperatura de color.</p> <p><b>Nota:</b> Selecciona <b>User Define</b> para personalizar la temperatura del color ajustando el nivel de rojo (R), verde (G) o azul (B) de acuerdo con sus preferencias.</p>
Low Blue Light	<p>Reducir la cantidad de exposición a la luz azul de la pantalla.</p> <ul style="list-style-type: none"> <li>• Level 0: Sin cambios.</li> <li>• Level 1~10: Cuanto mayor sea el nivel, la luz azul se reducirá más.</li> </ul> <p><b>Nota:</b> Nivel 10 es el valor optimizado. Es compatible con la certificación de luz azul baja de TUV.</p>
DCR	Ajusta el nivel de negro de la imagen para lograr el contraste óptimo.
Reset Picture	Restablece todos los ajustes de la <b>Picture</b> a los valores predeterminados.

## Display

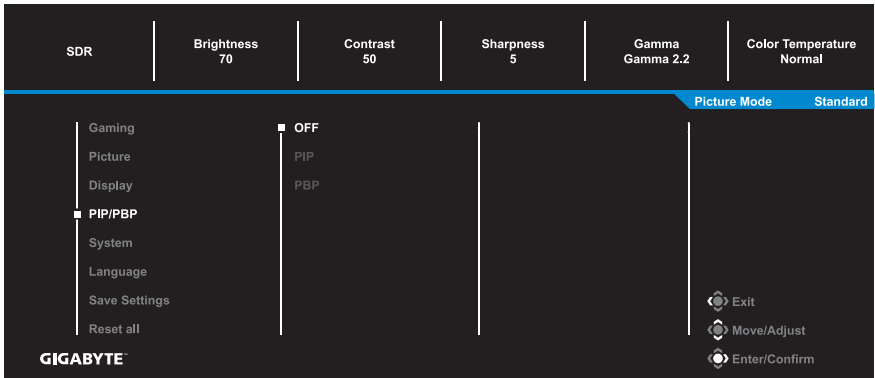
Configure los ajustes relacionados con la pantalla.



Elemento	Descripción
Input	Seleccione la fuente de entrada.
Over Clock	Habilite la pantalla para aplicar una frecuencia de actualización más alta.
RGB Range	Seleccione un ajuste de intervalo RGB apropiado o deje que el monitor lo detecte automáticamente. <b>Nota:</b> Esta opción solo está disponible para la entrada HDMI.
Overscan	Cuando esta función está habilitada, amplía ligeramente la imagen de entrada para ocultar los bordes más externos de la imagen. <b>Nota:</b> Esta opción solo está disponible para la entrada HDMI.
Apply Picture Model	Cuando se selecciona esta función, si se cambia cualquiera de los ajustes relacionados con las opciones de imagen, como Brillo, Contraste, etc., estos pueden aplicarse a todas las fuentes de entrada o a una específica.

## PIP/PBP

Configure los ajustes relacionados con múltiples imágenes.



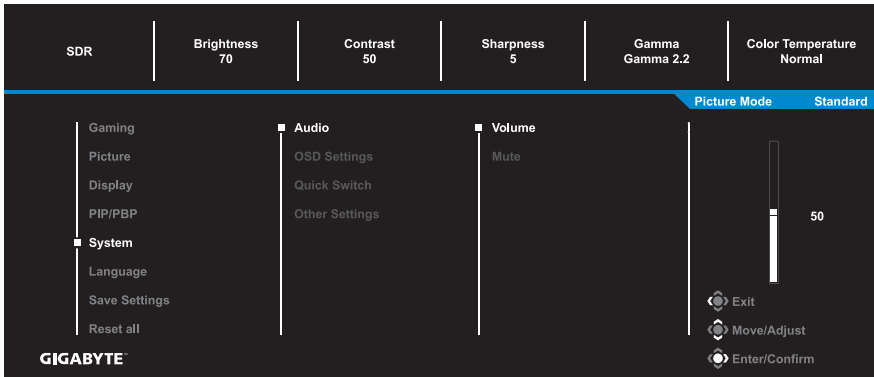
Elemento	Descripción
OFF	Deshabilita la función PIP/PBP.
PIP	<p>Divide la pantalla en 2 partes (ventana principal y ventana insertada).</p> <ul style="list-style-type: none"> <li>• Source: Cambia la fuente de entrada para la ventana insertada.</li> <li>• PIP Size: Ajustar el tamaño de inserción de la ventana.</li> <li>• Location: Mueve la posición de la ventana de inserción.</li> <li>• Display Switch: Intercambiar las dos ventanas.</li> <li>• Audio Switch: Seleccione desde qué fuente de audio desea escuchar el sonido.</li> </ul>
PBP	<p>Muestra pantalla dividida 1x1 (ventanas izquierda y derecha).</p> <ul style="list-style-type: none"> <li>• Source: Cambia la fuente de entrada para la ventana derecha.</li> <li>• PBP Mode: Ajuste la relación de aspecto de la ventana.</li> <li>• Display Switch: Intercambiar las dos ventanas.</li> <li>• Audio Switch: Seleccione desde qué fuente de audio desea escuchar el sonido.</li> </ul>

**Nota:** PIP/PBP no es compatible con las funciones HDR y AMD FreeSync Premium.







## System

Configure los ajustes relacionados con el sistema.



Elemento	Descripción
Audio	<p>Configure los ajustes de Audio.</p> <ul style="list-style-type: none"> <li>• Volume: Ajuste el nivel de volumen.</li> <li>• Mute: Activar/Desactivar la función silencio.</li> </ul>
OSD Settings	<p>Configure los ajustes relacionados con el menú en pantalla (OSD).</p> <ul style="list-style-type: none"> <li>• Display Time: Establezca el tiempo que el menú OSD permanece en la pantalla.</li> <li>• OSD Transparency: Ajuste la transparencia del menú OSD.</li> <li>• OSD Lock: Cuando esta función está habilitada, no se permite ningún ajuste de OSD.</li> </ul> <p><b>Nota:</b> Para desactivar la función de bloqueo de OSD, pulse la tecla <b>Control</b>. Cuando aparezca el mensaje en la pantalla, seleccione <b>Yes</b> para confirmar.</p> <div style="text-align: center; background-color: #333; color: white; padding: 10px; border: 1px solid #ccc;"> <p>The button is locked confirm to unlock OSD</p> <p>No <span style="background-color: #00aaff; color: white; padding: 2px 5px; border-radius: 3px;">Yes</span></p> </div>

<p>Quick Switch</p>	<p>Asignar la función de las teclas de acceso rápido.</p> <p>Available options: Sincronizador de Estabilizador de puntería, Ecualizador de negros, Luz azul baja, Volumen, Entrada, Contraste, Brillo y Modo de imagen.</p> <p>La configuración predeterminada de las teclas de acceso rápido es de la siguiente manera:</p> <p>⇒ Arriba (  ): Black Equalizer</p> <p>⇒ Abajo (  ): Picture Mode</p> <p>⇒ Derecha (  ): Volume</p> <p>⇒ Izquierda (  ): Input</p>
<p>Other Settings</p>	<ul style="list-style-type: none"> <li>• Resolution Notice: Cuando esta función está habilitada, el mensaje de resolución recomendada aparecerá en la pantalla cuando el monitor cambie a otra fuente de entrada.</li> <li>• Input Auto Switch: Cuando esta función está habilitada, cambia automáticamente a una fuente de entrada disponible.</li> <li>• Auto Power OFF: Cuando esta función está habilitada, el monitor se apagará automáticamente después de un cierto tiempo.</li> <li>• LED Indicator: Por defecto, el indicador LED está configurado en Siempre ENCENDIDO.             <ul style="list-style-type: none"> <li>⇒ Always ON: El LED de alimentación se ilumina en blanco durante el funcionamiento.</li> <li>⇒ Always OFF: Apague el LED de Encendido.</li> <li>⇒ Standby ON: El LED de alimentación se ilumina en blanco en el modo de espera.</li> <li>⇒ Cuando la fuente de alimentación se desconecta, el LED de alimentación permanece apagado.</li> </ul> </li> <li>• Type-C Compatibility: Activa esta opción para mejorar la compatibilidad de los dispositivos móviles.</li> <li>• HDMI-CEC: Cuando se activa esta función, los dispositivos CEC como PS5, XBOX pueden encender el monitor cuando se activan y apagar la pantalla cuando entran en el modo de espera o de apagado.</li> <li>• USB(A/C) Charge: Activa o desactiva la función de carga del USB tipo A y del USB tipo C (5V/3A, 9V/3A, 12V/3A, 15V/3A) en el modo de espera.</li> </ul>

## Language

Seleccione un idioma disponible para el menú OSD.



## Save Settings

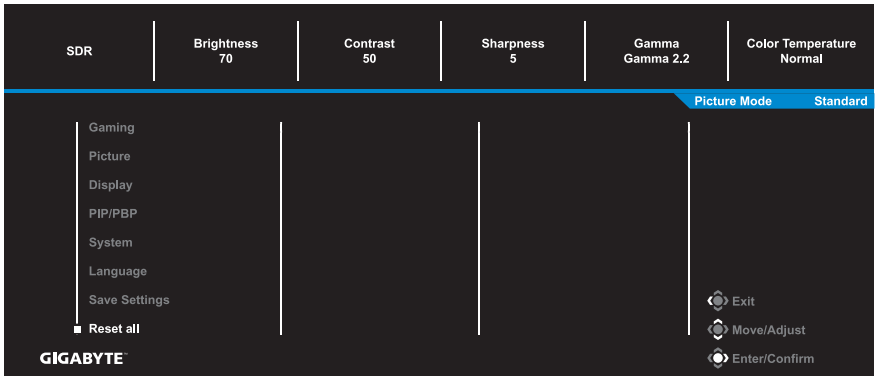
Establezca los ajustes OSD personalizados para la Configuración1, Configuración2 o Configuración3



Elemento	Descripción
Save	Guardar los ajustes personalizados
Load	Cargar los ajustes guardados

## Reset all

Restaura el monitor a su configuración predeterminada de fábrica.



# APÉNDICES

## Especificaciones

Elemento	Descripción
Tamaño del panel	27 pulgadas
Relación de aspecto	16:9
Resolución	1920 x 1080
Vida del LED	30 000 horas
Densidad de píxeles	0,3108 x 0,3108
Brillo	400nits (típ.)
Relación de contraste	1000:1 (típ.)
Profundidad del color	16,7M colores
Área de visualización activa	596,736 (H) x 335,664 (V)
Ángulo de visión	178° (H) / 178° (V)
Terminales de entrada/salida	<ul style="list-style-type: none"> <li>• 2x HDMI 2.0</li> <li>• 1x DP1.2</li> <li>• 1x Auricular</li> <li>• 1x USB ascendente</li> <li>• 2x USB 3.2 (descendente, 5V/1,5A)</li> <li>• 1x USB del Tipo-C (5V/3A, 9V/2A, 12V/1,5A, 15V/1A)</li> </ul>
Fuente de alimentación	AC 100 ~ 240V a 50/60Hz
Consumo de energía	<ul style="list-style-type: none"> <li>• Modo activado: 22,5 W</li> <li>• Espera: 0,5 W</li> <li>• Apagado: 0,3 W</li> </ul> <p><b>Nota:</b> Las condiciones de la prueba se ajustan a las normas del CEC.</p>
Dimensiones (ancho x alto x profundidad)	615,7 x 517,49 x 229,33 mm (con soporte)
Peso	<ul style="list-style-type: none"> <li>• 7,5 ± 0,5 kg (con base)</li> <li>• 5,6 ± 0,5 kg (sin base)</li> </ul>
Rango de temperatura (en funcionamiento)	De 0 °C a 40 °C

**Nota:** Las especificaciones están sujetas a cambio sin previo aviso.

## Lista de temporización admitidas

<b>Puerto</b>	<b>FHD</b>	<b>Puerto</b>	<b>FHD</b>
HDMI	640x480@60Hz	DP (Tipo C)	640x480@60Hz
	640x480@75Hz		640x480@75Hz
	720x480@60Hz		720x480@60Hz
	800x600@60Hz		800x600@60Hz
	800x600@75Hz		800x600@75Hz
	1024x768@60Hz		1024x768@60Hz
	1024x768@75Hz		1024x768@75Hz
	1280x720@60Hz		1280x720@60Hz
	1280x720@120Hz		1280x720@120Hz
	1920x1080@24Hz		1920x1080@60Hz
	1920x1080@60Hz		1920x1080@120Hz
	1920x1080@120Hz		1920x1080@144Hz
	1920x1080@144Hz		1920x1080@165Hz
	1920x1080@60Hz (Modo PBP)		1920x1080@60Hz (Modo PBP)
960x1080@60Hz (Modo PBP)	960x1080@60Hz (Modo PBP)		

## Solución de problemas

Problema	Solución(es) posible(s)
No hay alimentación	<ul style="list-style-type: none"> <li>• Asegúrese de que el cable de alimentación esté correctamente conectado a la fuente de alimentación y al monitor.</li> <li>• Revise el cable y el enchufe para asegurarse de que no estén rotos.</li> <li>• Asegúrese de que el monitor esté encendido.</li> </ul>
No aparece ninguna imagen en la pantalla.	<ul style="list-style-type: none"> <li>• Asegúrese de que el monitor y la PC estén correctamente conectados y que ambos dispositivos estén encendidos.</li> <li>• Asegúrese de haber seleccionado la fuente de entrada correcta. Consulte la página 17 o 31.</li> <li>• Ajuste la configuración del <b>Brightness y Contrast</b>. Consulte la página 29.</li> </ul>
La imagen no completa toda la pantalla.	<ul style="list-style-type: none"> <li>• Pruebe con una configuración diferente del <b>Display Mode</b> (relación de aspecto). Consulte la página 28.</li> </ul>
Los colores están distorsionados	<ul style="list-style-type: none"> <li>• Asegúrese de que el cable de señal de entrada esté correctamente conectado.</li> <li>• Configure los ajustes relacionados con la Imagen. Consulte la sección "Picture".</li> </ul>
No hay sonido o el volumen es bajo	<ul style="list-style-type: none"> <li>• Asegúrese de que el cable de los auriculares esté correctamente conectado.</li> <li>• Ajuste el nivel de volumen. Consulte la página 19 o 33.</li> <li>• Ajusta la configuración de sonido de su PC.</li> </ul>

**Nota:** Si el problema persiste, comuníquese con nuestro servicio de atención al cliente para obtener más ayuda.

## Cuidado básico

Cuando la pantalla se ensucie, para limpiarla haga lo siguiente:

- Limpie la pantalla con un paño suave y sin pelusas para eliminar el polvo residual.
- Rocíe o aplique el líquido de limpieza sobre un paño suave. Luego limpie la pantalla suavemente con el paño húmedo.

### Nota:

- Asegúrese de que el paño esté húmedo, pero no mojado.
- Al limpiar, evite aplicar una presión excesiva sobre la pantalla.
- Los limpiadores ácidos o abrasivos pueden dañar la pantalla.

## Notas sobre la carga USB

Los siguientes dispositivos no son compatibles con BC 1.2 del modo CDP. Cuando el conector esté conectado a una PC, estos dispositivos no pueden cargarse utilizando el cable USB.

Proveedor	Dispositivo	PID/VID
Apple	iPad	PID_129A/VID_05AC
Samsung	GALAXY Tab2 10.1	PID_6860/VID_04E8
Samsung	GALAXY TabPro	PID_6860/VID_04E8

## Servicio de Información de GIGABYTE

Más información sobre el servicio, visite el sitio web oficial de GIGABYTE:  
<https://www.gigabyte.com/>





## FLICKER-FREE

Without causing eye strain and other injuries.

## Descripción general

El M27F A es una pantalla de cristal líquido de matriz activa en color con un conjunto de retroiluminación de Diodos emisores de luz (LED) sin controlador de LED. La matriz emplea un transistor de película fina a-Si como elemento activo. Es una pantalla de tipo transmisivo que funciona en el modo normalmente negro. Tiene un área de visualización activa de 27 pulgadas en diagonal con resolución FHD (matriz de 1920 píxeles horizontales por 1080 verticales). Cada píxel se divide en subpíxeles o puntos rojos, verdes y azules que se disponen en franjas verticales. La escala de grises o el brillo del color del subpixel se determina con una señal de escala de grises de 8 bits para cada punto, presentando así una paleta de más de 16,78 millones de colores. Ha sido diseñado para aplicar la interfaz eDP (HBR2, 5,4Gbps). Está pensado para pantallas en las que son importantes el alto brillo, el ángulo de visión súper amplio, la alta saturación del color y el color alto.

# INFORMACIÓN DE SEGURIDAD

## Regulatory Notices

### United States of America, Federal Communications Commission Statement

#### Supplier's Declaration of Conformity

#### 47 CFR § 2.1077 Compliance Information

Product Name: **LCD monitor**

Trade Name: **GIGABYTE**

Model Number: **M27F A**

Responsible Party – U.S. Contact Information: **G.B.T.Inc.**

Address: 17358 Railroad street, City Of Industry, CA91748

Tel.: 1-626-854-9338

Internet contact information: <https://www.gigabyte.com>

#### FCC Compliance Statement:

This device complies with Part 15 of the FCC Rules, Subpart B, Unintentional Radiators.

Operation is subject to the following two conditions:(1) This device may not cause harmful interference, and (2) this device must accept any interference received, including interference that may cause undesired operation.

This equipment has been tested and found to comply with the limits for a Class B digital device, pursuant to Part 15 of the FCC Rules. These limits are designed to provide reasonable protection against harmful interference in a residential installation. This equipment generates, uses and can radiate radio frequency energy and, if not installed and used in accordance with manufacturer's instructions, may cause harmful interference to radio communications. However, there is no guarantee that interference will not occur in a particular installation. If this equipment does cause harmful interference to radio or television reception, which can be determined by turning the equipment off and on, the user is encouraged to try to correct the interference by one or more of the following measures:

- Reorient or relocate the receiving antenna.
- Increase the separation between the equipment and receiver.

- Connect the equipment to an outlet on a circuit different from that to which the receiver is connected.
- Consult the dealer or an experienced radio/TV technician for help.

### **Canadian Department of Communications Statement**

This digital apparatus does not exceed the Class B limits for radio noise emissions from digital apparatus set out in the Radio Interference Regulations of the Canadian Department of Communications. This class B digital apparatus complies with Canadian ICES-003.

### **Avis de conformité à la réglementation d'Industrie Canada**

Cet appareil numérique de la classe B est conforme à la norme NMB-003 du Canada.

### **European Union (EU) CE Declaration of Conformity**

This device complies with the following directives: Electromagnetic Compatibility Directive 2014/30/EU, Low-voltage Directive 2014/35/EU, ErP Directive 2009/125/EC, RoHS directive (recast) 2011/65/EU & the 2015/863 Statement.

This product has been tested and found to comply with all essential requirements of the Directives.

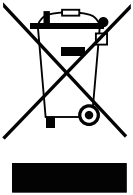
### **European Union (EU) RoHS (recast) Directive 2011/65/EU & the European Commission Delegated Directive (EU) 2015/863 Statement**

GIGABYTE products have not intended to add and safe from hazardous substances (Cd, Pb, Hg, Cr+6, PBDE, PBB, DEHP, BBP, DBP and DIBP). The parts and components have been carefully selected to meet RoHS requirement. Moreover, we at GIGABYTE are continuing our efforts to develop products that do not use internationally banned toxic chemicals.

### **European Union (EU) Community Waste Electrical & Electronic Equipment (WEEE) Directive Statement**

GIGABYTE will fulfill the national laws as interpreted from the 2012/19/EU WEEE (Waste Electrical and Electronic Equipment) (recast) directive. The WEEE Directive specifies the treatment, collection, recycling and disposal of electric and electronic devices and their components. Under the Directive, used equipment must be marked, collected separately, and disposed of properly.

## WEEE Symbol Statement



The symbol shown below is on the product or on its packaging, which indicates that this product must not be disposed of with other waste. Instead, the device should be taken to the waste collection centers for activation of the treatment, collection, recycling and disposal procedure.

For more information about where you can drop off your waste equipment for recycling, please contact your local government office, your household waste disposal service or where you purchased the product for details of environmentally safe recycling.

## End of Life Directives-Recycling



The symbol shown below is on the product or on its packaging, which indicates that this product must not be disposed of with other waste. Instead, the device should be taken to the waste collection centers for activation of the treatment, collection, recycling and disposal procedure.

## Déclaration de Conformité aux Directives de l'Union européenne (UE)

Cet appareil portant la marque CE est conforme aux directives de l'UE suivantes: directive Compatibilité Electromagnétique 2014/30/UE, directive Basse Tension 2014/35/UE, directive 2009/125/CE en matière d'écoconception, la directive RoHS II 2011/65/UE & la déclaration 2015/863.

La conformité à ces directives est évaluée sur la base des normes européennes harmonisées applicables.

## European Union (EU) CE-Konformitätserklärung

Dieses Produkte mit CE-Kennzeichnung erfüllen folgenden EU- Richtlinien: EMV-Richtlinie 2014/30/EU, Niederspannungsrichtlinie 2014/30/EU, Ökodesign-Richtlinie 2009/125/EC, RoHS-Richtlinie 2011/65/ EU erfüllt und die 2015/863 Erklärung.

Die Konformität mit diesen Richtlinien wird unter Verwendung der entsprechenden Standards zur Europäischen Normierung beurteilt.

## **CE declaração de conformidade**

Este produto com a marcação CE estão em conformidade com das seguintes Diretivas UE: Diretiva Baixa Tensão 2014/35/EU; Diretiva CEM 2014/30/EU; Diretiva Conceção Ecológica 2009/125/CE; Diretiva RSP 2011/65/UE e a declaração 2015/863.

A conformidade com estas diretivas é verificada utilizando as normas europeias harmonizadas.

## **CE Declaración de conformidad**

Este producto que llevan la marca CE cumplen con las siguientes Directivas de la Unión Europea: Directiva EMC 2014/30/EU, Directiva de bajo voltaje 2014/35/EU, Directiva de Ecodiseño 2009/125/EC, Directiva RoHS 2011/65/EU y la Declaración 2015/863.

El cumplimiento de estas directivas se evalúa mediante las normas europeas armonizadas.

## **CE Dichiarazione di conformità**

I prodotti con il marchio CE sono conformi con una o più delle seguenti Direttive UE, come applicabile: Direttiva EMC 2014/30/UE, Direttiva sulla bassa tensione 2014/35/UE, Direttiva Ecodesign EMC 2009/125/EC, Direttiva RoHS 2011/65/EU e Dichiarazione 2015/863.

La conformità con tali direttive viene valutata utilizzando gli Standard europei armonizzati applicabili.

## **Deklaracja zgodności UE Unii Europejskiej**

Urządzenie jest zgodne z następującymi dyrektywami: Dyrektywa kompatybilności elektromagnetycznej 2014/30/UE, Dyrektywa niskonapięciowej 2014/35/UE, Dyrektywa ErP 2009/125/WE, Dyrektywa RoHS 2011/65/UE i dyrektywa 2015/863.

Niniejsze urządzenie zostało poddane testom i stwierdzono jego zgodność z wymaganiami dyrektywy.

## **ES Prohlášení o shodě**

Toto zařízení splňuje požadavky Směrnice o Elektromagnetické kompatibilitě 2014/30/EU, Směrnice o Nízkém napětí 2014/35/EU, Směrnice ErP 2009/125/ES, Směrnice RoHS 2011/65/EU a 2015/863.

Tento produkt byl testován a bylo shledáno, že splňuje všechny základní požadavky směrnic.

## **EK megfelelel ségi nyilatkozata**

A termék megfelelnek az alábbi irányelvek és szabványok követelményeinek, azok a kiállításidőpontjában érvényes, aktuális változatában: EMC irányelv 2014/30/EU, Kisfeszültségű villamos berendezésekre vonatkozó irányelv 2014/35/EU, Környezetbarát tervezésről szóló irányelv 2009/125/EK, RoHS irányelv 2011/65/EU és 2015/863.

## **Δήλωση συμμόρφωσης ΕΕ**

Είναι σε συμμόρφωση με τις διατάξεις των παρακάτω Οδηγιών της Ευρωπαϊκής Κοινότητας: Οδηγία 2014/30/ΕΕ σχετικά με την ηλεκτρομαγνητική συμβατότητα, Οδηγία χαμηλή τάση 2014/35/ΕU, Οδηγία 2009/125/ΕΚ σχετικά με τον οικολογικό σχεδιασμό, Οδηγία RoHS 2011/65/ΕΕ και 2015/863.

Η συμμόρφωση με αυτές τις οδηγίες αξιολογείται χρησιμοποιώντας τα ισχύοντα εναρμονισμένα ευρωπαϊκά πρότυπα.

## **Japan Class 01 Equipment Statement**

安全にご使用いただくために接地接続は必ず電源プラグを電源につなぐ前に行ってください。

また、接地接続を外す場合は、必ず電源プラグを電源から切り離してから行って下さい。

## **Japan VCCI Class B Statement**

クラスB VCCI 基準について

この装置は、クラスB情報技術装置です。この装置は、家庭環境で使用することを目的としていますが、この装置がラジオやテレビジョン受信機に近接して使用されると、受信障害を引き起こすことがあります。

取扱説明書に従って正しい取り扱いをして下さい。

VCCI-B

## China RoHS Compliance Statement

### 中国《废弃电器电子产品回收处理管理条例》提示性说明

为了更好地关爱及保护地球，当用户不再需要此产品或产品寿命终止时，请遵守国家废弃电器电子产品回收处理相关法律法规，将其交给当地具有国家认可的回收处理资质的厂商进行回收处理。

### 环保使用期限

#### Environment-friendly use period



此标识指期限（十年），电子电气产品中含有的有害物质在正常使用的条件下不会发生外泄或突变，电子电气产品用户使用该电子电气产品不会对环境造成严重污染或对其人身、财产造成严重损害的期限。

### 产品中有害物质名称及含量：

部件名称	有害物质					
	铅 (Pb)	汞 (Hg)	镉 (Cd)	六价铬 (Cr <sup>6+</sup> )	多溴联苯 (PBB)	多溴二苯醚 (PBDE)
印刷电路板及其电子组件	X	O	O	O	O	O
液晶面板	X	O	O	O	O	O
外壳	O	O	O	O	O	O
外部信号连接头及线材	X	O	O	O	O	O

本表格依据 SJ/T 11364 的规定编制。

This table is prepared in compliance with the requirements of SJ/T 11364

O：表示该有害物质在该部件所有均质材料中的含量均在 GB/T 26572 规定的限量要求以下。

X：表示该有害物质至少在该部件的某一均质材料中的含量超出 GB/T 26572 规定的限量要求。

## 限用物質含有情況標示聲明書：

### Declaration of the Presence Condition of the Restricted Substances Marking

設備名稱：液晶顯示器，型號（型式）：M27F A						
單元 Unit		限用物質及其化學符號 Restricted substances and its chemical symbols				
	鉛 Lead (Pb)	汞 Mercury (Hg)	鎘 Cadmium (Cd)	六價鉻 Hexavalent chromium (Cr <sup>+6</sup> )	多溴聯苯 Polybrominated biphenyls (PBB)	多溴二苯醚 Polybrominated diphenyls ethers (PBDE)
塑料外框	○	○	○	○	○	○
後殼	○	○	○	○	○	○
液晶面板	—	○	○	○	○	○
電路板組件	—	○	○	○	○	○
底座	○	○	○	○	○	○
電源線	—	○	○	○	○	○
其他線材	—	○	○	○	○	○

備考1. “超出0.1 wt%”及“超出0.01 wt%”係指限用物質之百分比含量超出百分比含量基準值。  
 Note 1: "Exceeding 0.1 wt%" and "exceeding 0.01 wt%" indicate that the percentage content of the restricted substance exceeds the reference percentage value of presence condition.

備考2. "○"係指該項限用物質之百分比含量未超出百分比含量基準值。  
 Note 2: "○" indicates that the percentage content of the restricted substance does not exceed the percentage of reference value of presence.

備考3. "—"係指該項限用物質為排除項目。  
 Note 3: The "—" indicates that the restricted substance corresponds to the exemption.