




# Monitor Dell SE2423DS/SE2723DS

## Guía del usuario

**Modelo de monitor:** SE2423DS/SE2723DS  
**Modelo de normativa:** SE2423DSc/SE2723DSc



-  **NOTA:** Una **NOTA** indica información importante que ayuda a utilizar mejor el equipo.
-  **PRECAUCIÓN:** Una **PRECAUCIÓN** indica un daño potencial en el hardware o una pérdida de datos si no se siguen las instrucciones.
-  **ADVERTENCIA:** Una **ADVERTENCIA** indica que se pueden producir daños materiales o personales o, incluso, la muerte.

**Copyright © 2022 Dell Inc. o sus filiales. Reservados todos los derechos.** Dell, EMC y otras marcas comerciales son marcas comerciales de Dell Inc. o sus filiales. Otras marcas comerciales pueden ser marcas comerciales de sus respectivos propietarios.

2022 – 03

Rev. A00



# Contenido

<b>Instrucciones de seguridad</b> . . . . .	<b>6</b>
<b>Acerca del monitor</b> . . . . .	<b>8</b>
Contenido del paquete . . . . .	8
Características del producto. . . . .	10
<b>Identificar las partes y controles</b> . . . . .	<b>11</b>
Vista frontal . . . . .	11
Vista posterior. . . . .	12
Vista lateral . . . . .	13
Vista inferior. . . . .	14
<b>Especificaciones del monitor</b> . . . . .	<b>15</b>
Especificaciones de la resolución. . . . .	17
Modos de vídeo admitidos . . . . .	17
Modos de visualización preestablecidos . . . . .	18
Especificaciones eléctricas . . . . .	20
Características físicas. . . . .	21
Características medioambientales . . . . .	22
<b>Asignaciones de contactos</b> . . . . .	<b>23</b>
Conector DisplayPort . . . . .	23
Conector HDMI . . . . .	24
<b>Funcionalidad Plug and Play</b> . . . . .	<b>25</b>
<b>Política de calidad y píxeles del monitor LCD</b> . . . . .	<b>25</b>
<b>Ergonomía</b> . . . . .	<b>25</b>



Manipulación y traslado de la pantalla. . . . .	28
Instrucciones de mantenimiento . . . . .	29
Limpieza del monitor . . . . .	29
<b>Instalar el monitor . . . . .</b>	<b>31</b>
Acoplar la base . . . . .	31
Uso de la inclinación y la extensión vertical. . . . .	34
Inclinación . . . . .	34
Extensión vertical . . . . .	34
Conectar el monitor . . . . .	35
Conectar el cable HDMI . . . . .	35
Conectar el cable DisplayPort (opcional). . . . .	35
Organizar los cables . . . . .	36
Encender el monitor . . . . .	36
Protección del monitor mediante un bloqueo Kensington (opcional) . . . . .	37
Extraer el pedestal del monitor . . . . .	38
Instalación en pared VESA (opcional) . . . . .	40
<b>Utilizar el monitor. . . . .</b>	<b>41</b>
Encender el monitor . . . . .	41
Utilizar los botones de control. . . . .	41
Botones de control . . . . .	42
Utilizar el menú en pantalla (OSD) . . . . .	43
Acceder al menú OSD . . . . .	43
Bloqueo de los botones de menú y de alimentación . . . . .	53
Mensajes de advertencia OSD . . . . .	56
Establecer la resolución máxima. . . . .	58



**Solucionar problemas . . . . . 59**

- Comprobación automática . . . . . 59
- Diagnósticos integrados . . . . . 60
- Problemas comunes . . . . . 62
- Problemas específicos del producto. . . . . 66

**Información reguladora . . . . . 68**

- Avisos FCC (solo para EE. UU.) y otra información sobre normativas. . . . . 68
- Base de datos de productos de la UE para la etiqueta energética y la hoja de información del producto . . . . 68
- Contactar con Dell . . . . . 68



# Instrucciones de seguridad

Utilice las siguientes pautas de seguridad para proteger el monitor contra posibles daños potenciales y garantizar su seguridad personal. A menos que se indique lo contrario, cada procedimiento incluido en este documento asume que ha leído la información de seguridad que se envió con su monitor.



**NOTA: Antes de usar el monitor, lea la información de seguridad que se suministra con el monitor y que está impresa en el producto. Conserve la documentación en un lugar seguro por si tuviera que consultarla en otro momento.**



**ADVERTENCIA: La utilización de los controles, ajustes o procedimientos de forma diferente a como se especifica en esta documentación puede producir descargas eléctricas y/o representar un peligro mecánico para los componentes.**



**ADVERTENCIA: El posible efecto a largo plazo de escuchar audio a un volumen alto a través de los auriculares (en un monitor que los admita) puede dañar su capacidad auditiva.**

- Coloque el monitor en una superficie sólida y manipúlelo con cuidado. La pantalla está hecha de vidrio y puede resultar dañada si se deja caer o se golpea con un objeto afilado.
- Asegúrese siempre de que están establecidos los valores eléctricos nominales en el monitor para utilizarlo con la fuente de alimentación disponible de su zona.
- Mantenga el monitor a temperatura ambiente. Unas condiciones de calor o frío excesivo pueden tener un efecto perjudicial en el cristal líquido de la pantalla.
- Conecte el cable de alimentación del monitor a una toma de corriente cercana y accesible. Consulte la sección [Conectar el monitor](#).
- No coloque ni use el monitor sobre una superficie mojada o cerca del agua.
- No someta el monitor a fuertes vibraciones ni a grandes impactos. Por ejemplo, no coloque el monitor dentro del maletero de un automóvil.
- Desenchufe el monitor si no lo va a utilizar durante un período prolongado.
- Para evitar descargas eléctricas, no intente quitar ninguna cubierta ni tocar el interior del monitor.
- Lea estas instrucciones detenidamente. Mantenga este documento para una futura referencia. Siga todas las advertencias e instrucciones marcadas en el producto.



- Algunos monitores se pueden montar en la pared utilizando el soporte VESA que se vende por separado. Asegúrese de utilizar las especificaciones VESA correctas como se menciona en la sección de montaje en pared de la *Guía del usuario*.

Para obtener información sobre instrucciones de seguridad, consulte el documento de *Información sobre seguridad, medioambiental y reguladora (SERI)* suministrada con el monitor.



# Acerca del monitor

## Contenido del paquete

La siguiente tabla proporciona la lista de componentes que se envían con el monitor. Si falta algún componente, póngase en contacto con Dell. Para obtener más información, consulte la sección [Contactar con Dell](#).

**NOTA:** Algunos artículos pueden ser opcionales y no estarán incluidos con el monitor. Algunas características pueden no estar disponibles en determinados países.

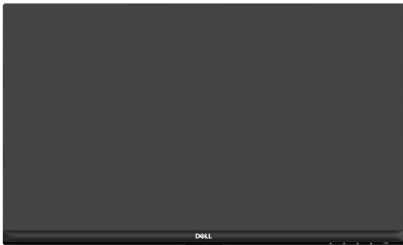

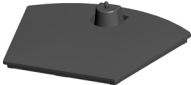
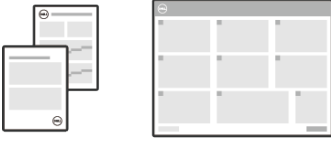
Imagen de los componentes	Descripción de los componentes
	Pantalla
	Elevador del pedestal
	Base del pedestal





Imagen de los componentes	Descripción de los componentes
	Cubierta VESA
	Cable de alimentación (varía en función del país)
	Cable HDMI 1.4 (1,8 metros)
	<ul style="list-style-type: none"> <li>• Guía de instalación rápida</li> <li>• Información de seguridad, medioambiental y normativas</li> </ul>



## Características del producto

El monitor Dell SE2423DS/SE2723DS tiene una matriz activa, un transistor de película fina (TFT), pantalla de cristal líquido (LCD) y retroiluminación de LED. El monitor incluye las siguientes características:

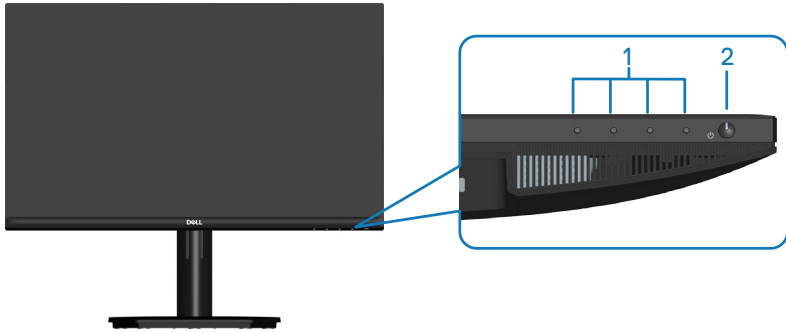
- SE2423DS: Pantalla con un área visualizable de 60,45 cm (23,80 pulgadas), medidas en diagonal.
- SE2723DS: Pantalla con un área visualizable de 68,47 cm (27 pulgadas), medidas en diagonal.
- Resolución de 2560 x 1440 y además, compatibilidad con pantalla completa para bajas resoluciones.
- Tecnología AMD FreeSync, que minimiza las distorsiones gráficas como el desgarro y las fluctuaciones de la pantalla para una jugabilidad más fluida y homogénea.
- Admite de 48 Hz a 75 Hz (DisplayPort y HDMI) en modo FreeSync.
- Admite salida de línea de audio para conectar un altavoz externo.
- Espectro de color del 99 % de sRGB (valor típico).
- Conectividad digital con DisplayPort y HDMI.
- Funcionalidad Plug and Play (Conectar y listo) si lo admite el equipo.
- Ajustes de menú en pantalla (OSD, On-Screen Display) que facilitan la configuración y la optimización de la pantalla.
- Base extraíble y orificios para instalación de 100 mm VESA (Video Electronics Standards Association) que ofrecen soluciones de instalación flexibles.
- Capacidades de ajuste de la inclinación y el giro.
- Bloqueo de los botones de encendido y OSD.
- Ranura de bloqueo de seguridad (bloqueos Kensington, vendidos por separado).
- Bloqueo de la base.
- ≤0,3 W en modo de espera.
- ComfortView Plus con la certificación TÜV y sin parpadeos.
- Este monitor utiliza un panel de luz azul baja. Cuando se restablece la configuración de fábrica a la configuración predeterminada del monitor (**Modo predefinido: Estándar**), funciona de acuerdo con TUV Rheinland (proveedor de soluciones de hardware).

**⚠ ADVERTENCIA: Los posibles efectos a largo plazo de la emisión de luz azul procedente del monitor pueden dañar los ojos, lo que incluye, sin limitación, fatiga y tensión ocular digital. La función ComfortView Plus certificada por TÜV está diseñada para reducir la cantidad de luz azul emitida por el monitor para optimizar el confort ocular.**



# Identificar las partes y controles

## Vista frontal



Etiqueta	Descripción	Uso
1	Botones de función	Permiten acceder al menú en pantalla (OSD) (Para obtener más información, consulte la sección <a href="#">Utilizar los botones de control</a> ).
2	Botón de Encendido/Apagado (con indicador LED)	Para encender o apagar el monitor. La luz blanca permanente indica que el monitor está encendido y funciona con normalidad. Una luz blanca intermitente indica que el monitor está en modo de espera.



## Vista posterior



Etiqueta	Descripción	Uso
1	Cuatro (04) orificios de instalación VESA (100 mm x 100 mm: detrás de la cubierta VESA acoplada)	Instale el monitor en la pared con el kit de montaje en pared compatible con VESA. <b>NOTA: El kit de instalación en pared no se envía con el monitor y se vende por separado.</b>
2	Etiqueta de información normativas	Enumera las autorizaciones de organismos reguladores.
3	Etiqueta sobre normativas (incluyen el número de serie del código de barras y el sello de la etiqueta de servicio)	Enumera las autorizaciones de organismos reguladores. Tenga a mano esta etiqueta si necesita ponerse en contacto con el soporte técnico de Dell. La etiqueta de servicio es un identificador alfanumérico único que permite a los técnicos de servicio de Dell identificar los componentes de hardware de su equipo y acceder a la información de la garantía.
4	Tornillo de apriete manual del pedestal	Permite liberar el pedestal del monitor.



## Vista lateral



<b>Etiqueta</b>	<b>Descripción</b>	<b>Uso</b>
1	Ranura para administración de cables	Permite organizar los cables.



## Vista inferior



Etiqueta	Descripción	Uso
1	Ranura de bloqueo de seguridad (basada en la ranura de seguridad Kensington)	Proteja el monitor utilizando la cerradura de seguridad (se adquiere por separado) para evitar el traslado no autorizado del monitor.
2	Conector de alimentación	Conecte el cable de alimentación (suministrado con el monitor).
3	Puerto HDMI 1.4 (HDMI 1)	Permite conectar el ordenador o el dispositivo externo mediante el cable HDMI (incluido con el monitor).
4	Puerto HDMI 1.4 (HDMI 2)	
5	DisplayPort 1.2	Permite conectar el equipo o dispositivo externo empleando un cable DisplayPort (adquirido por separado).
6	Puerto de salida de audio	Permite conectar altavoces externos (adquiridos por separado).*

\*El puerto de salida de línea de audio no admite auriculares.



## Especificaciones del monitor

Modelo	SE2423DS	SE2723DS
Tipo de pantalla	Matriz activa - LCD TFT	
Tipo de panel	Tecnología de conmutación en el mismo plano (IPS, In-Plane Switching)	
Relación de aspecto	16:9	
Imagen visible		
Diagonal	604,50 mm (23,80 pulgadas)	684,70 mm (26,96 pulgadas)
Horizontal, área activa	526,85 mm (20,74 pulgadas)	596,74 mm (23,49 pulgadas)
Vertical, área activa	296,35 mm (11,67 pulgadas)	335,66 mm (13,21 pulgadas)
Área	156132,00 mm <sup>2</sup> (242,01 pulgadas <sup>2</sup> )	200301,75 mm <sup>2</sup> (310,47 pulgadas <sup>2</sup> )
Resolución máxima y frecuencia de actualización	2560 x 1440 a 75 Hz	
Densidad de píxeles	0,2058 mm x 0,2058 mm	0,2331 mm x 0,2331 mm
Píxeles por pulgada (PPI)	123	109
Ángulo de visión		
Horizontal	178° (valor típico)	
Vertical	178° (valor típico)	
Salida de luminancia	300 cd/m <sup>2</sup> (valor típico)	350 cd/m <sup>2</sup> (valor típico)
Relación de contraste	1000 a 1 (valor típico)	
Recubrimiento de la cubierta	Tratamiento antideslumbramiento del recubrimiento resistente del polarizador frontal (3H)	
Retroiluminación	Sistema de luz lateral LED	
Profundidad de color	16,70 millones de colores	
Espectro de color	sRGB 99 % (valor típico)	



Modelo	SE2423DS	SE2723DS
Tiempo de respuesta	8 ms gris a gris en modo <b>Normal</b> 5 ms gris a gris en modo <b>Rápido</b> 4 ms gris a gris en modo <b>Extrema</b> * El modo gris a gris de 4 ms se puede lograr en el modo <b>Extrema</b> para reducir el desenfoque de movimiento visible y aumentar la capacidad de respuesta de la imagen. Sin embargo, esto puede introducir algunos artefactos visuales leves y perceptibles en la imagen. Como cada configuración del sistema y las necesidades de cada usuario son modos diferentes, es recomendable que los usuarios experimenten con los diferentes modos para encontrar la configuración adecuada para ellos.	
Conectividad	2 x Puertos HDMI 1.4 (HDCP 1.4) 1 x DisplayPort 1.2 (HDCP 1.4) 1 x Puerto de salida de línea de audio	
Ancho de bisel (borde del monitor hasta el área activa)		
Superior	5,43 mm	7,42 mm
Izquierdo/Derecho	5,48 mm	7,42 mm
Inferior	16,15 mm	17,14 mm
Ajustabilidad		
Pedestal de altura ajustable	100 mm	
Inclinación	-5° a 21°	
Giro	No disponible	
Pivote	No disponible	
Administración de los cables	Sí	
Compatibilidad con el administrador de visualización de Dell	Dell Easy Arrange y otras funciones clave	
Seguridad	Ranura de bloqueo de seguridad (bloqueos Kensington, vendidos por separado)	





## Especificaciones de la resolución

<b>Modelo</b>	<b>SE2423DS/SE2723DS</b>
Intervalo de escaneado horizontal	29 kHz a 140 kHz
Intervalo de escaneado vertical	48 Hz a 75 Hz
Resolución máxima preconfigurada	2560 x 1440

## Modos de vídeo admitidos

<b>Modelo</b>	<b>SE2423DS/SE2723DS</b>
Funciones de visualización de vídeo (HDMI o DisplayPort)	480p, 576p, 720p, 1080p, 1080i (HDMI), 1440p

 **NOTA: Este monitor es compatible con AMD FreeSync.**



## Modos de visualización preestablecidos

### Modos de visualización preestablecidos HDMI

Modo de visualización	Frecuencia horizontal (kHz)	Frecuencia vertical (Hz)	Reloj de píxeles (MHz)	Polaridad de sincronización (Horizontal / Vertical)
VESA, 640 x 480	31,47	60,00	25,18	-/-
VESA, 640 x 480	37,50	75,00	31,50	-/-
IBM, 720 x 400	31,47	70,00	28,32	-/+
VESA, 800 x 600	37,88	60,00	40,00	+/+
VESA, 800 x 600	46,86	75,00	49,50	+/+
VESA, 1024 x 768	48,36	60,00	65,00	-/-
VESA, 1024 x 768	60,02	75,00	78,75	+/+
VESA, 1152 x 864	67,50	75,00	108,00	+/+
VESA, 1280 x 1024	63,98	60,00	108,00	+/+
VESA, 1280 x 1024	79,98	75,00	135,00	+/+
VESA, 1600 x 900	60,00	60,00	108,00	+/+
CTA, 1920 x 1080	67,50	60,00	148,50	+/+
VESA, 1920 x 1080	83,89	75,00	174,50	+/+
VESA, 2560x1440	88,79	60,00	241,50	+/-
VESA, 2560x1440	110,30	75,00	296,50	+/-



## Modos de visualización preestablecidos DisplayPort

Modo de visualización	Frecuencia horizontal (kHz)	Frecuencia vertical (Hz)	Reloj de píxeles (MHz)	Polaridad de sincronización (Horizontal / Vertical)
VESA, 640 x 480	31,47	60,00	25,18	-/-
VESA, 640 x 480	37,50	75,00	31,50	-/-
IBM, 720 x 400	31,47	70,00	28,32	-/+
VESA, 800 x 600	37,88	60,00	40,00	+/+
VESA, 800 x 600	46,86	75,00	49,50	+/+
VESA, 1024 x 768	48,36	60,00	65,00	-/-
VESA, 1024 x 768	60,02	75,00	78,75	+/+
VESA, 1152 x 864	67,50	75,00	108,00	+/+
VESA, 1280 x 1024	63,98	60,00	108,00	+/+
VESA, 1280 x 1024	79,98	75,00	135,00	+/+
VESA, 1600 x 900	60,00	60,00	108,00	+/+
CTA, 1920 x 1080	67,50	60,00	148,50	+/+
VESA, 1920 x 1080	83,89	75,00	174,50	+/+
VESA, 2560x1440	88,79	60,00	241,50	+/-
VESA, 2560x1440	110,30	75,00	296,50	+/-



## Especificaciones eléctricas

Modelo	SE2423DS	SE2723DS
Señales de entrada de vídeo	<ul style="list-style-type: none"> <li>• HDMI 1.4, 600 mV para cada línea diferencial, impedancia de entrada de 100 ohmios por par diferencial</li> <li>• DisplayPort 1.2, 600 mV para cada línea diferencial, 100 ohm impedancia de entrada por par diferencial</li> </ul>	
Voltaje, frecuencia y corriente de entrada CA	100 VCA a 240 VCA/50 Hz o 60 Hz $\pm$ 3 Hz/1,0 A (valor típico)	
Corriente de pico	120 V: 30 A (máximo) a 0 °C (arranque en frío) 240 V: 60 A (máximo) a 0 °C (arranque en frío)	
Consumo eléctrico	0,3 W (modo de apagado) <sup>1</sup> 0,3 W (modo de espera) <sup>1</sup> 18 W (modo de encendido) <sup>1</sup> 30 W (máximo) <sup>2</sup> 16 W (Pon) <sup>3</sup> 50,76 kWh (TEC) <sup>3</sup>	0,3 W (modo de apagado) <sup>1</sup> 0,3 W (modo de espera) <sup>1</sup> 20 W (modo de encendido) <sup>1</sup> 30 W (máximo) <sup>2</sup> 16 W (Pon) <sup>3</sup> 50,76 kWh (TEC) <sup>3</sup>

<sup>1</sup> Según se define en UE 2019/2021 y UE 2019/2013.

<sup>2</sup> Configuración de brillo y contraste máximos.

<sup>3</sup> Pon: consumo de energía del modo Encendido medido tomando como referencia el método de prueba Energy Star.


TEC: consumo total de energía en kWh medido con referencia al método de prueba Energy Star.

Este documento es solamente a título informativo y refleja el rendimiento del laboratorio. El producto puede funcionar de forma diferente dependiendo del software, los componentes y los periféricos solicitados y Dell no tiene obligación de actualizar tal información.

En consecuencia, el cliente no debe basarse en esta información y tomar decisiones sobre tolerancias eléctricas o de cualquier otro tipo. No hay ninguna garantía expresa o implícita en cuanto a la exactitud o integridad.



## Características físicas

Modelo	SE2423DS	SE2723DS
Tipo de cable de señal	<ul style="list-style-type: none"> <li>Digital: DisplayPort, 20 contactos (cable no incluido)</li> <li>Digital: HDMI de 19 contactos</li> </ul>	
 <b>NOTA: Los monitores Dell están diseñados para funcionar de manera óptima con los cables de vídeo que se suministran con el monitor. Como Dell no controla los diferentes proveedores de cables del mercado, el tipo de material, el conector y el proceso utilizado para fabricar estos cables, Dell no garantiza el rendimiento de vídeo en cables que no se suministran con el monitor Dell.</b>		
<b>Dimensiones (con pedestal)</b>		
Altura (extendida)	461,77 mm (18,18 pulgadas)	503,08 mm (19,81 pulgadas)
Altura (comprimida)	361,77 mm (14,24 pulgadas)	403,08 mm (15,87 pulgadas)
Anchura	537,80 mm (21,17 pulgadas)	611,58 mm (24,08 pulgadas)
Profundidad	189,00 mm (7,44 pulgadas)	205,00 mm (8,07 pulgadas)
<b>Dimensiones (sin pedestal)</b>		
Altura	322,10 mm (12,68 pulgadas)	364,40 mm (14,35 pulgadas)
Anchura	537,80 mm (21,17 pulgadas)	611,58 mm (24,08 pulgadas)
Profundidad	54,57 mm (2,15 pulgadas)	54,56 mm (2,15 pulgadas)
<b>Dimensiones del pedestal</b>		
Altura	223,30 mm (8,79 pulgadas)	223,30 mm (8,79 pulgadas)
Anchura	245,00 mm (9,65 pulgadas)	265,00 mm (10,43 pulgadas)
Profundidad	189,00 mm (7,44 pulgadas)	205,00 mm (8,07 pulgadas)
Base	245,00 x 189,00 mm (9,65 pulgadas x 7,44 pulgadas)	265,00 x 205,00 mm (10,43 pulgadas x 8,07 pulgadas)
<b>Peso</b>		
Peso con embalaje incluido	6,37 kg (14,04 lb)	7,88 kg (17,37 lb)
Peso con el ensamblaje del pedestal y los cables	4,77 kg (10,52 lb)	5,91 kg (13,03 lb)



<b>Modelo</b>	<b>SE2423DS</b>	<b>SE2723DS</b>
Peso sin el ensamblaje de la base (para instalación en pared o VESA, sin cables)	3,53 kg (7,78 lb)	4,36 kg (9,60 lb)
Peso del conjunto del pedestal	0,96 kg (2,12 lb)	1,21 kg (2,67 lb)
Brillo de marco frontal	Marco negro 2-4 unidades de brillo	

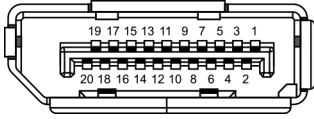
## Características medioambientales

<b>Modelo</b>	<b>SE2423DS</b>	<b>SE2723DS</b>
<b>Cumplimiento normativo</b>		
<ul style="list-style-type: none"> <li>• Compatibilidad con RoHS</li> <li>• Monitor sin BFR/PVC (sus placas de circuito están hechas de laminados sin BFR/PVC).</li> <li>• Cristal sin arsénico y sin mercurio solamente en el panel.</li> </ul>		
<b>Temperatura</b>		
Funcionamiento	0°C a 40°C (32°F a 104°F)	
Sin funcionar	<ul style="list-style-type: none"> <li>• Almacenamiento: -20°C a 60°C (-4°F a 140°F)</li> <li>• Transporte: -20°C a 60°C (-4°F a 140°F)</li> </ul>	
<b>Humedad</b>		
Funcionamiento	10% a 80% (sin condensación)	
Sin funcionar	<ul style="list-style-type: none"> <li>• Almacenamiento: 5% a 90 % (sin condensación)</li> <li>• Transporte: 5% a 90 % (sin condensación)</li> </ul>	
<b>Altitud</b>		
Funcionamiento (máximo)	5.000 m (16.400 pies)	
Sin funcionamiento (máximo)	12.192 m (40.000 pies)	
<b>Disipación térmica</b>	<ul style="list-style-type: none"> <li>• 102,60 BTU/hora (valor máximo)</li> <li>• 61,56 BTU/hora (en modo)</li> </ul>	<ul style="list-style-type: none"> <li>• 102,60 BTU/hora (valor máximo)</li> <li>• 68,40 BTU/hora (en modo)</li> </ul>



# Asignaciones de contactos

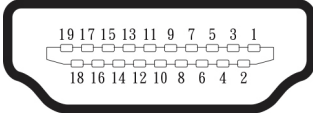
## Conector DisplayPort



Número de contacto	Lado de 20 contactos del cable de señal conectado
1	ML3 (n)
2	TIERRA
3	ML3 (p)
4	ML2 (n)
5	TIERRA
6	ML2 (p)
7	ML1 (n)
8	TIERRA
9	ML1 (p)
10	ML0 (n)
11	TIERRA
12	ML0 (p)
13	TIERRA
14	TIERRA
15	AUX (p)
16	TIERRA
17	AUX (n)
18	Detección de conexión en caliente
19	Re-ALIMENTACIÓN
20	+3,3 V DP_ALIMENTACIÓN



## Conector HDMI



Número de contacto	Lado de 19 contactos del cable de señal conectado
1	TMDS DATA 2+
2	BLINDAJE TMDS DATA 2
3	TMDS DATA 2-
4	TMDS DATA 1+
5	BLINDAJE TMDS DATA 1
6	TMDS DATA 1-
7	TMDS DATA 0+
8	BLINDAJE TMDS DATA 0
9	TMDS DATA 0-
10	RELOJ TMDS+
11	BLINDAJE DE RELOJ TMDS
12	RELOJ TMDS -
13	CEC
14	Reservado (sin contacto en el dispositivo)
15	RELOJ DDC (SCL)
16	DDC DATA (SDA)
17	Tierra DDC/CEC
18	ALIMENTACIÓN +5 V
19	DETECCIÓN DE CONEXIÓN EN CALIENTE






## Funcionalidad Plug and Play

Puede instalar el monitor con cualquier sistema compatible con la funcionalidad Conectar y listo (Plug-and-Play). El monitor proporciona automáticamente a su PC los datos de identificación de visualización extendida (EDID, Extended Display Identification Data) utilizando protocolos de canal de datos de visualización (DDC, Display Data Channel) para que el sistema pueda configurarse automáticamente y optimizar la configuración del monitor. Muchas de las instalaciones del monitor son automáticas. Puede seleccionar configuraciones diferentes según lo desee. Para más información sobre los cambios en la configuración del monitor, vaya a [Utilizar el monitor](#).

## Política de calidad y píxeles del monitor LCD

Durante el proceso de fabricación del monitor LCD, no es raro que uno o más píxeles se fijen en un estado inamovible, los cuales son difíciles de ver y no afectan a la calidad o uso de la pantalla. Para obtener más información acerca de la política de calidad y píxeles del monitor Dell, consulte el sitio de soporte técnico de Dell en [www.dell.com/pixelguidelines](http://www.dell.com/pixelguidelines).

## Ergonomía

 **PRECAUCIÓN: El uso inadecuado o prolongado del teclado puede provocar lesiones.**

 **PRECAUCIÓN: Ver la pantalla del monitor durante períodos prolongados puede provocar fatiga visual.**

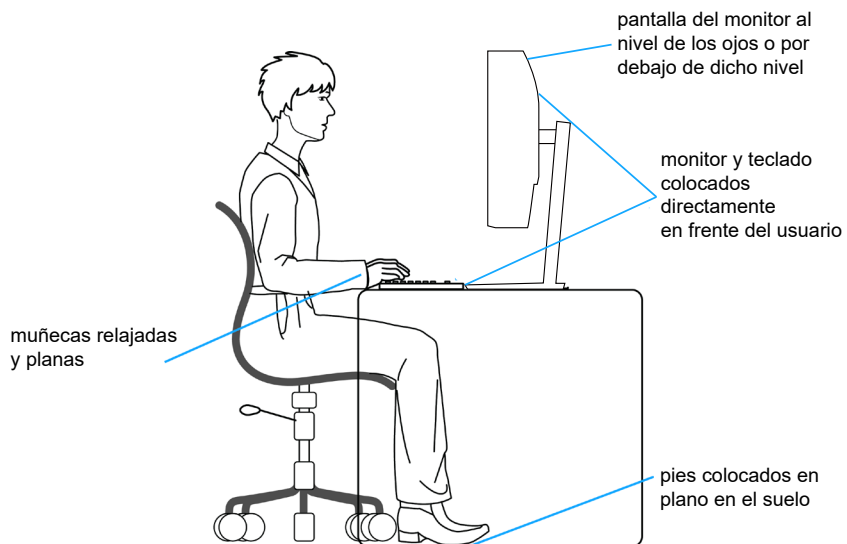
Para mayor comodidad y eficiencia, observe las siguientes pautas al configurar y usar su PC:

- Coloque su PC de manera que el monitor y el teclado estén directamente frente a usted mientras trabaja. Hay estanterías especiales, que puede adquirir en cualquier tienda especializada, para ayudarlo a colocar correctamente el teclado.
- Para reducir el riesgo de tensión ocular y dolor de cuello, brazos, espalda y hombros producidos por el uso del monitor durante prolongados períodos, le recomendamos que:
  1. Establezca la pantalla a una distancia de entre 50 cm y 70 cm (de 20 a 28 pulgadas) de sus ojos.
  2. Parpadee con frecuencia para humedecer los ojos o mójese estos con agua después de un uso prolongado del monitor.
  3. Realice descansos frecuentes durante 20 minutos cada dos horas.



4. Deje de mirar al monitor y mire a un objeto alejado unos 6 metros (20 pies) del monitor durante al menos 20 segundos en los descansos.
  5. Realice estiramientos para liberar la tensión del cuello, los brazos, la espalda y los hombros durante los descansos.
- Asegúrese de que la pantalla del monitor esté al nivel de los ojos o ligeramente por debajo cuando esté sentado frente al monitor.
  - Ajuste la inclinación del monitor y sus valores de contraste y brillo.
  - Ajuste la iluminación ambiental a su alrededor (como luces de techo, lámparas de escritorio y las cortinas o persianas de las ventanas cercanas) para minimizar los reflejos y el deslumbramiento en la pantalla del monitor.
  - Use una silla que proporcione un buen soporte para la zona lumbar.
  - Mantenga los antebrazos horizontales con las muñecas en una posición neutra y cómoda mientras usa el teclado o el ratón.
  - Siempre deje espacio para que las manos descansen mientras usa el teclado o el ratón.
  - Deje que sus brazos descansen de forma natural en ambos lados.
  - Asegúrese de que sus pies descansen planos sobre el suelo.
  - Cuando esté sentado, asegúrese de que el peso de sus piernas esté sobre sus pies y no sobre la parte delantera de su asiento. Ajuste la altura de su silla o use un reposapiés si es necesario para mantener una postura adecuada.
  - Varíe sus actividades laborales. Trate de organizar su trabajo para que no tenga que sentarse y trabajar durante largos períodos de tiempo. Trate de pararse o levantarse y caminar a intervalos regulares.
  - Mantenga el área debajo del escritorio sin obstáculos, cables ni cables de alimentación que puedan interferir con asientos cómodos o suponer un posible peligro de tropiezo.

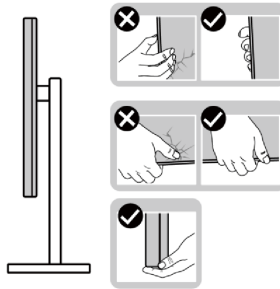




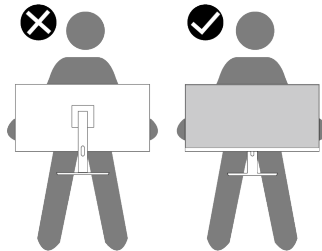
## Manipulación y traslado de la pantalla

Para asegurarse de que el monitor se manipula de manera segura cuando se levanta o traslada, tenga en cuenta las indicaciones mencionadas a continuación:

- Antes de trasladar o levantar el monitor, apague su PC y dicho monitor.
- Desconecte todos los cables del monitor.
- Coloque el monitor en la caja original con los materiales de embalaje originales.
- Sujete firmemente el borde inferior y el lateral del monitor sin aplicar una presión excesiva al levantar o mover el monitor.

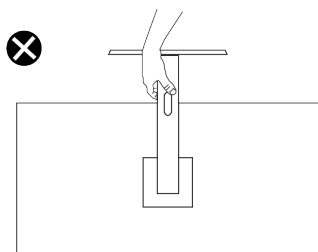


- Cuando levante o mueva el monitor, asegúrese de que la pantalla no esté orientada hacia usted. No presione el área de visualización para evitar arañazos o daños.



- Cuando transporte el monitor, evite que este sufra cualquier impacto o vibración repentinos.
- Cuando levante o traslade el monitor, no lo ponga boca abajo mientras sujeta la base del pedestal o el elevador de este. Ello puede ocasionar daños accidentales al monitor o causar lesiones personales.





## Instrucciones de mantenimiento

### Limpieza del monitor

- ⚠ **ADVERTENCIA:** El uso de métodos inadecuados para limpiar el monitor puede provocar daños físicos en la pantalla o en el cuerpo del monitor Dell.
- ⚠ **PRECAUCIÓN:** Lea y siga la sección [Instrucciones de seguridad](#) antes de limpiar el monitor.
- ⚠ **ADVERTENCIA:** Antes de limpiar el monitor, **desenchufe el cable de alimentación de la toma de corriente eléctrica.**

Para obtener información acerca de las mejores prácticas, siga las instrucciones de la lista siguiente cuando desempaque, limpie o manipule el monitor:

- Para limpiar la pantalla del monitor Dell, humedezca ligeramente un paño suave y limpio con agua. Si es posible, utilice un tejido especial para limpiar pantallas o una solución adecuada para pantalla del monitor Dell.
- ⚠ **PRECAUCIÓN:** **No utilice detergentes ni otros productos químicos, como benceno, disolvente, amoníaco, productos de limpieza abrasivos o aire comprimido.**
- ⚠ **PRECAUCIÓN:** El uso de producto químicos para limpiar puede causar cambios en la apariencia del monitor, como decoloración del color, película lechosa en el monitor, deformación, sombras oscuras irregulares y pelado de la superficie de la pantalla.
- ⚠ **ADVERTENCIA:** No pulverice la solución de limpieza o incluso agua directamente sobre la superficie del monitor. Si lo hace, permitirá que los líquidos se acumulen en la parte inferior del panel de visualización y corroan los componentes electrónicos, lo que provocará daños permanentes. En su lugar, aplique la solución de limpieza o agua en un paño suave y, a continuación, limpie el monitor.





**NOTA: Los daños en el monitor provocados por métodos de limpieza inadecuados y el uso de benceno, disolvente, amoníaco, productos de limpieza abrasivos, alcohol, aire comprimido o detergente de cualquier tipo causará un Daño Inducido por el Cliente (CID). El CID no está cubierto por la garantía estándar de Dell.**

- Si observa la presencia de un polvo blanco cuando desempaquete el monitor, límpielo con un paño.
- Manipule el monitor con cuidado, ya que los componentes de plástico de color oscuro pueden arañarse y presentar raspaduras de color blanco que destacarían sobre las zonas claras del monitor.
- Para ayudar a mantener la máxima calidad de imagen en el monitor, utilice un protector de pantalla que cambie dinámicamente y apague el monitor cuando no lo utilice.



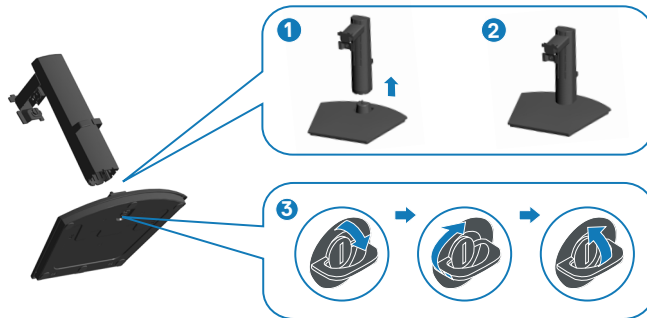
# Instalar el monitor

## Acoplar la base

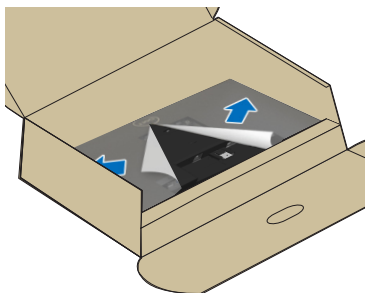
- ✎ **NOTA:** El pedestal no está instalado de fábrica cuando el producto se comercializa.
- ✎ **NOTA:** Las siguientes instrucciones solamente se aplican para al pedestal que se envió con el monitor. Si acopla el pedestal que adquirió en cualquier otro lugar, siga las instrucciones de instalación incluidas con dicho pedestal.

Para acoplar el pedestal del monitor:

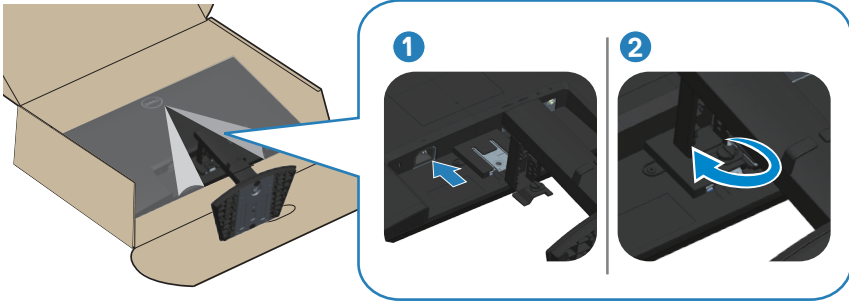
1. Extraiga el elevador del pedestal y la base del pedestal del embalaje que los protege.
2. Conecte la base del soporte al elevador del pedestal.
3. Abra la manilla del tornillo en la base del pedestal y apriete el tornillo para asegurar el elevador del pedestal a la base del pedestal.
4. Cierre la manilla del tornillo.



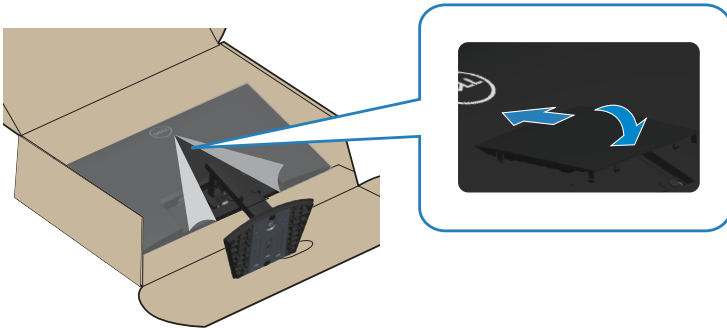
5. Abra la cubierta protectora del monitor para acceder a la ranura de este.



6. Instale el ensamblaje del pedestal al monitor.
  - a. Deslice completamente las lengüetas del ensamblaje del pedestal de las ranuras del monitor.
  - b. Abra el asa del tornillo del elevador del pedestal y gírelo en el sentido de las agujas del reloj para fijar el ensamblaje del pedestal al monitor.
  - c. Cierre el asa del tornillo.

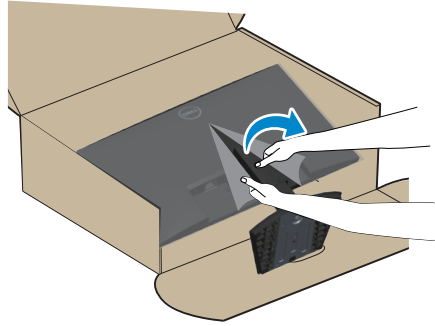


7. Alinee e inserte la cubierta VESA en la ranura VESA del monitor y, a continuación, presiónela firmemente hacia abajo para bloquearla en su posición.

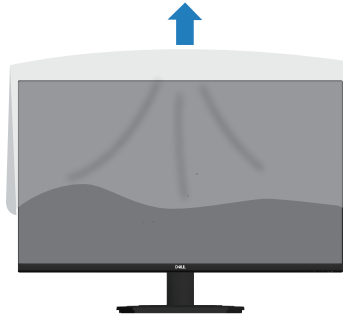





8. Sujete el elevador del pedestal firmemente con ambas manos y levante el monitor con cuidado; a continuación, colóquelo sobre una superficie plana.



9. Quite la base del monitor.



## Uso de la inclinación y la extensión vertical

 **NOTA:** Estos valores se aplican al pedestal suministrado con su monitor. Para configurarlo con cualquier otro pedestal, consulte la documentación suministrada con el pedestal.

### Inclinación

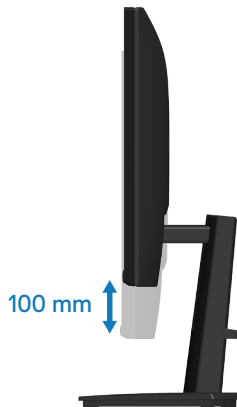
Con la base acoplada al monitor, puede inclinar y girar este para conseguir el ángulo de visión más cómodo.



 **NOTA:** El pedestal no está instalado cuando el monitor sale de fábrica.

### Extensión vertical

 **NOTA:** El pedestal se puede extender verticalmente hasta 100 mm.



## Conectar el monitor

**⚠ ADVERTENCIA:** Antes de empezar con cualquiera de los procedimientos de esta sección, siga las [Instrucciones de seguridad](#).

**✎ NOTA:** Los monitores Dell están diseñados para funcionar de manera óptima con los cables de la caja suministrados por Dell. Dell no garantiza la calidad y el rendimiento del vídeo si se utilizan cables que no son de Dell.

**✎ NOTA:** Pase los cables a través de la ranura de administración de cables antes de conectarlos.

**✎ NOTA:** No conecte todos los cables al ordenador al mismo tiempo.

**✎ NOTA:** Las imágenes son solo para fines ilustrativos. La apariencia del equipo puede ser diferente.

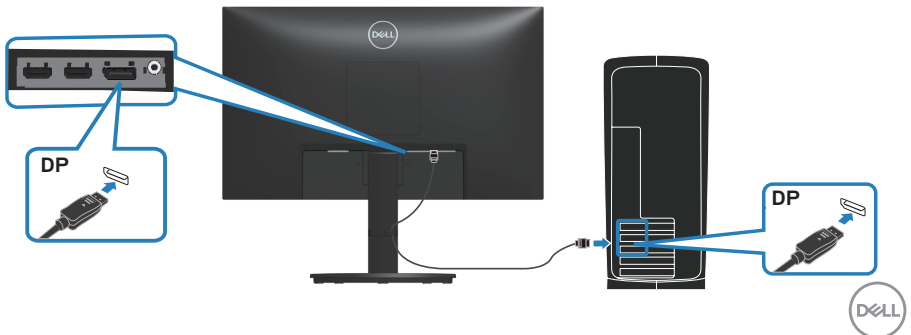
Para conectar el monitor al equipo:

1. Apague el equipo y desconecte el cable de alimentación.
2. Conecte el monitor al equipo mediante un cable HDMI o DisplayPort.

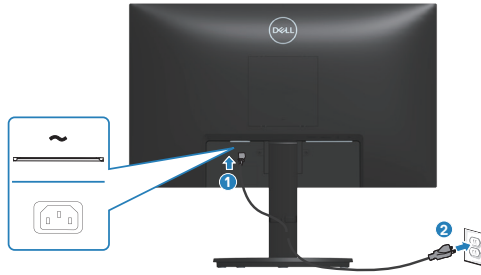
### Conectar el cable HDMI



### Conectar el cable DisplayPort (opcional)



3. Conecte el cable de alimentación al monitor y a una toma de corriente.



## Organizar los cables

Utilice la ranura para administración de cables y así dirigir los cables conectados al monitor.



## Encender el monitor

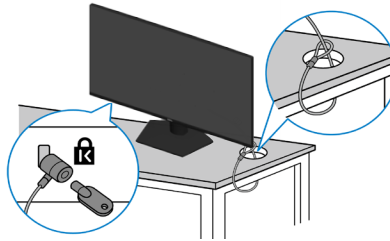
Presione el botón de encendido para encender el monitor.



## Protección del monitor mediante un bloqueo Kensington (opcional)

La ranura del bloqueo de seguridad se encuentra en la parte inferior del monitor. (consulte [Ranura de bloqueo de seguridad](#)). Fije el monitor a una mesa con el bloqueo de seguridad Kensington.



Para obtener más información sobre el uso del bloqueo Kensington (vendido por separado), consulte la documentación que se envía con el mismo.



 **NOTA: La imagen es solo para fines ilustrativos. La apariencia de la cerradura puede ser diferente.**



## Extraer el pedestal del monitor

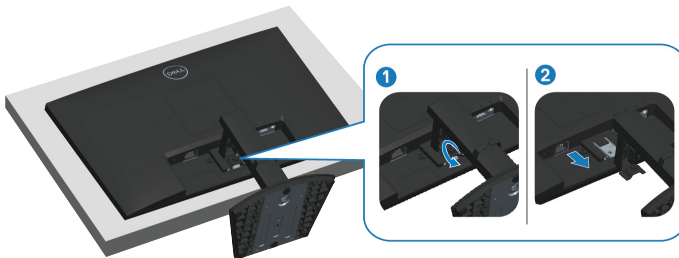
-  **NOTA:** Para evitar arañazos en la pantalla LCD cuando quite el pedestal, asegúrese de que el monitor está colocado sobre una superficie blanda y manipúlelo con cuidado.
-  **NOTA:** Los siguientes pasos se aplican específicamente para quitar el pedestal que se suministra con el monitor. Si quitó el pedestal que adquirió en cualquier otro lugar, siga las instrucciones de instalación incluidas con dicho pedestal.

Para quitar el pedestal:

1. Ubique el monitor sobre un paño suave o un cojín.



2. Abra el asa del tornillo del elevador del soporte y afloje el tornillo girándolo en sentido contrario a las agujas del reloj.
3. Deslice el ensamblaje del pedestal para sacarlo del monitor.

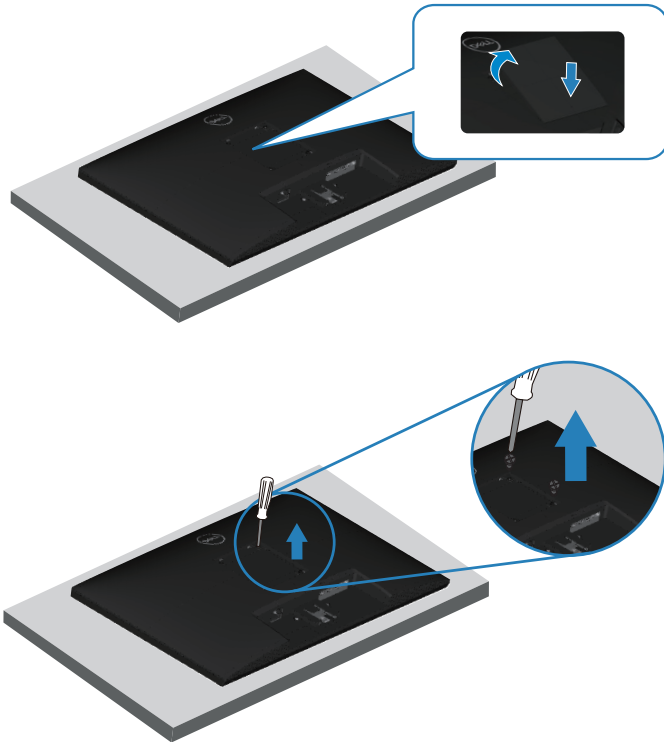


4. Levante el conjunto del pedestal alejándolo del monitor.



## Instalación en pared VESA (opcional)

Presione la muesca de la cubierta VESA y, a continuación, levántela del monitor.



(Dimensiones del tornillo: M4 x 10 mm).

Consulte la documentación incluida con el kit de montaje en pared compatible con VESA.

1. Coloque el monitor sobre un paño suave o cojín cerca del borde del escritorio.
2. Quite el pedestal del monitor. Consulte la sección [Extraer el pedestal del monitor](#).
3. Retire los cuatro tornillos que aseguran la cubierta posterior del monitor.
4. Instale el soporte de instalación entre el kit de instalación en pared y la pantalla.
5. Para instalar el monitor en la pared, consulte la documentación incluida con el kit de instalación en pared.

**NOTA: Solamente para uso con el soporte de instalación en pared homologado por UL, CSA o GS que tenga un peso y una carga mínimos de 14,12 kg (SE2423DS)/17,44 kg (SE2723DS).**

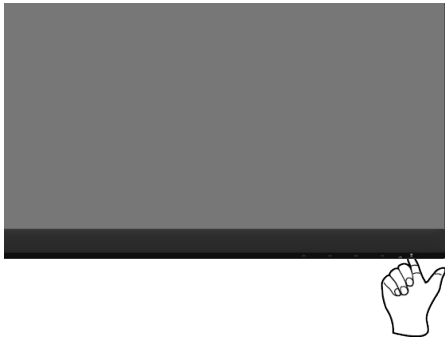




# Utilizar el monitor

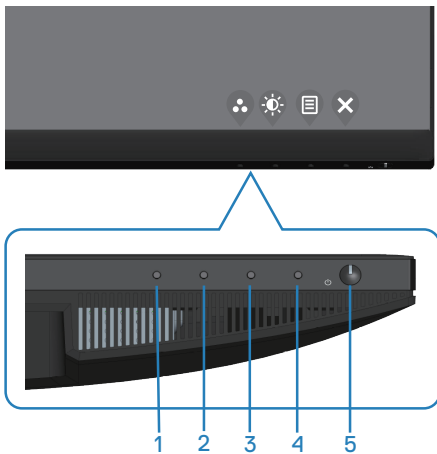
## Encender el monitor

Presione el botón  para encender el monitor.








## Utilizar los botones de control

Utilice los botones de control situados en el borde inferior del monitor para ajustar la imagen mostrada.



## Botones de control

La siguiente tabla describe los botones de control:


Botones de control	Descripción
1   Atajo de teclado/ Modos predefinidos	Utilice este botón para escoger modos predefinidos en una lista.
2   Atajo de teclado/ Brillo/Contraste	Utilice este menú para ajustar el brillo o el contraste.
3   Menú	Utilice el botón <b>Menú</b> para iniciar el menú en pantalla (OSD). Consulte la sección <a href="#">Acceder al menú OSD</a> .
4   Salir	Utilice este botón para regresar al menú principal o salir del menú OSD.
5   Encendido/Apagado (con indicador de luz)	Para encender o apagar el monitor. La luz blanca permanente indica que el monitor está encendido y funciona con normalidad. Una luz blanca intermitente indica que el monitor está en modo de espera.

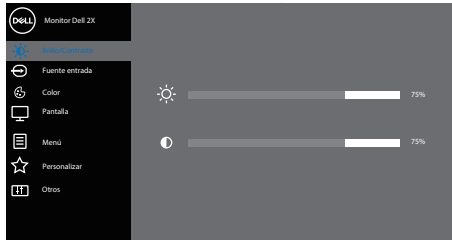














# Utilizar el menú en pantalla (OSD)

## Acceder al menú OSD

**NOTA:** Todos los cambios realizados se guardarán automáticamente cuando pase a otro menú, salga del menú OSD o espere a que el menú OSD se cierre automáticamente.

1. Presione el botón  para mostrar el menú principal OSD.



2. Pulse el botón  y el  para desplazarse entre las opciones. A medida que se mueve de un icono a otro, el nombre de la opción se resalta.
3. Pulse el botón ,  o  una vez para activar la opción destacada.
4. Presione los botones  y  para seleccionar el parámetro que desee.
5. Presione el botón , y, a continuación, utilice los botones  y  conforme a los indicadores del menú para realizar los cambios.
6. Seleccione el botón  para volver al menú anterior o el botón  para aceptar o volver al menú anterior.



---

Icono	Menú y submenús	Descripción
-------	-----------------	-------------

---



### Brillo/Contraste

Utilice este botón para ajustar el brillo o el contraste.



---

### Brillo

Permite ajustar la luminancia de la retroiluminación. Presione el botón para aumentar el brillo y el botón para reducirlo (mínimo 0 ~ máximo 100).

---

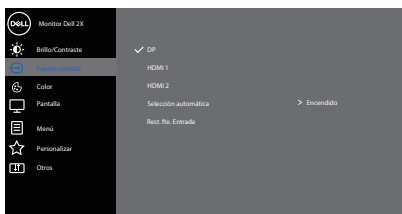
### Contraste

Permite ajustar primero el brillo y después el contraste, y solamente si son necesarios más ajustes. Presione el botón para aumentar el contraste y el botón para reducirlo (mínimo 0 ~ máximo 100). La función **Contraste** le permite ajustar el grado de diferencia entre la oscuridad y la claridad en la pantalla del monitor.



### Fuente entrada

Utilice el menú **Fuente entrada** para seleccionar entre señales de vídeo diferentes que se pueden conectar al monitor.





---

### DP

Seleccione la entrada **DP** cuando esté utilizando el conector DP. Presione el botón para seleccionar la fuente de entrada **DP**.



Icono	Menú y submenús	Descripción
	<b>HDMI 1</b>	Seleccione la entrada <b>HDMI 1</b> cuando esté utilizando el conector HDMI 1. Presione el botón  para seleccionar la fuente de entrada <b>HDMI 1</b> .
	<b>HDMI 2</b>	Seleccione la entrada <b>HDMI 2</b> cuando esté utilizando el conector HDMI 2. Presione el botón  para seleccionar la fuente de entrada <b>HDMI 2</b> .
	<b>Selección automática</b>	Seleccione <b>Selección automática</b> para buscar señales de entrada disponibles.
	<b>Rest. fte. Entrada</b>	Seleccione esta opción para restaurar la opción <b>Fuente entrada</b> predeterminada.



### Color

Utilice **Color** para ajustar el modo de configuración de color.



### Modos predefinidos

Cuando seleccione **Modos predefinidos**, puede elegir **Estándar, Película, FPS, RTS, RPG, Cálido, Frío** o **Color personal**. en la lista.

- ♦ **Estándar:** Carga la configuración de color predeterminada del monitor. Se trata del modo preestablecido predeterminado.
- ♦ **Película:** Carga la configuración de color ideal para películas.
- ♦ **FPS:** Carga la configuración de color ideal para juegos de disparos en primera persona.
- ♦ **RTS:** Carga la configuración de color ideal para juegos de estrategia en tiempo real.
- ♦ **RPG:** Carga la configuración de color ideal para aplicaciones de juego de roles.



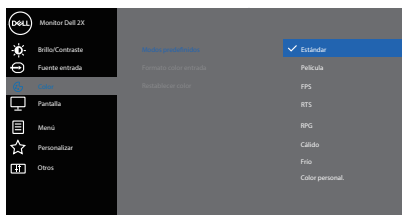
## Icono Menú y submenús

## Descripción

### Modos predefinidos

- **Cálido:** Aumenta la temperatura del color. La pantalla tiene un aspecto más cálido con un matiz rojizo y amarillento.
- **Frío:** Reduce la temperatura del color. La pantalla tiene un aspecto más frío con un matiz azulado.
- **Color personal.:** Le permite ajustar la configuración de color manualmente.

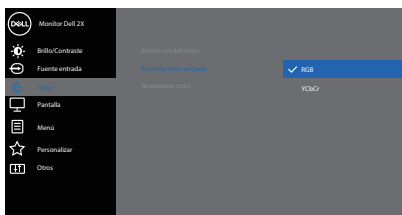
Presione los botones  y  para ajustar los valores de los tres colores (**R, V, A**) y crear su propio modo de color predefinido.




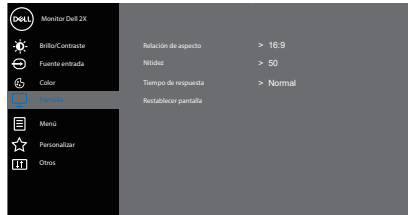



### Formato color entrada

Le permite establecer el modo de entrada de vídeo en:

- **RGB:** Seleccione esta opción si el monitor está conectado a un equipo o un reproductor multimedia que admita salida RGB.
- **YCbCr:** Seleccione esta opción si el reproductor multimedia solo admite la salida YCbCr.



Icono Menú y submenús	Descripción
<b>Hue</b>	<p>Permite cambiar el color de la imagen de vídeo a verde o púrpura. Esto se utiliza para ajustar el color del tono de piel que desee. Utilice el botón ▲ o ▼ para ajustar el valor de Hue de 0 a 100.</p> <p> <b>NOTA: El ajuste de matiz solamente está disponible cuando se selecciona el modo Película, FPS, RTS o RPG.</b></p>
<b>Saturación</b>	<p>Permite ajustar la saturación del color de la imagen de vídeo. Utilice el botón ▲ o ▼ para ajustar la saturación de 0 a 100.</p> <p> <b>NOTA: El ajuste de saturación solamente está disponible cuando se selecciona el modo Película, FPS, RTS o RPG.</b></p>
<b>Restablecer color</b>	<p>Restablece la configuración de color del monitor a los valores predeterminados de fábrica.</p>
	<b>Pantalla</b>
	<p>Utilice <b>Pantalla</b> para ajustar la imagen.</p>
	
	
<b>Relación de aspecto</b>	<p>Permite ajustar la relación de la imagen con los valores <b>16:9</b>, <b>4:3</b> o <b>5:4</b>.</p>
<b>Nitidez</b>	<p>Da un aspecto más nítido o más suave a la imagen. Utilice el botón ▲ o ▼ para ajustar la nitidez de 0 a 100.</p>
<b>Tiempo de respuesta</b>	<p>Permite seleccionar entre las opciones <b>Normal</b>, <b>Rápido</b> o <b>Extrema</b>.</p>
<b>Restablecer pantalla</b>	<p>Restablece la configuración predeterminada de fábrica a todos los valores.</p>



Icono	Menú y submenús	Descripción
	<b>Menú</b>	<p>Seleccione esta opción para ajustar la configuración del menú OSD como, por ejemplo, los idiomas de dicho menú, la cantidad de tiempo que el menú permanece en pantalla, etc.</p> 
		
	<b>Idioma</b>	<p>Establezca la visualización del menú OSD en uno de los ocho idiomas: <b>English, Español, Français, Deutsch, Português (Brasil), Русский, 简体中文</b> o <b>日本語</b>.</p>
	<b>Transparencia</b>	<p>Seleccione esta opción para cambiar la transparencia de los menús presionando los botones  y  (de 0 a 100).</p>
	<b>Temporizador</b>	<p>Tiempo de permanencia de OSD: Establece el tiempo que OSD permanece activo después de presionar un botón por última vez.</p> <p>Utilice los botones  y  para ajustar de control deslizante en incrementos de 1 segundo, de 5 a 60 segundos.</p>
	<b>Bloquear</b>	<p>Controla el acceso del usuario a los ajustes.</p> <p>Seleccione una de las siguientes opciones: <b>Botones Menú, Botón de encendido, Botones Menú + encendido</b> o <b>Deshabilitado</b>.</p>
	<b>Restablecer menú</b>	<p>Permite restablecer los valores predeterminados de fábrica de toda la configuración del menú OSD.</p>





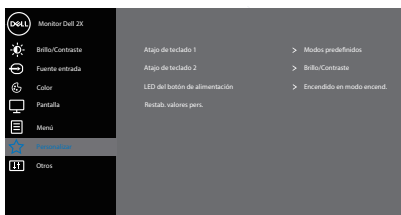
## Icono Menú y submenús

## Descripción

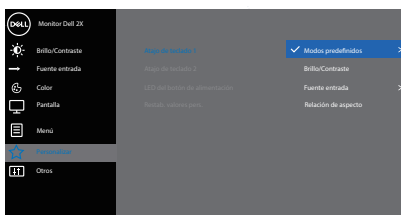


### Personalizar

Seleccione esta opción para ajustar la configuración de personalización.



**Atajo de teclado 1** Seleccione una de las siguientes opciones: **Modos predefinidos**, **Brillo/Contraste**, **Fuente entrada** o **Relación de aspecto** para establecer la opción **Atajo de teclado 1**.



**Atajo de teclado 2** Seleccione una de las siguientes opciones: **Modos predefinidos**, **Brillo/Contraste**, **Fuente entrada** o **Relación de aspecto** para establecer la opción **Atajo de teclado 2**.

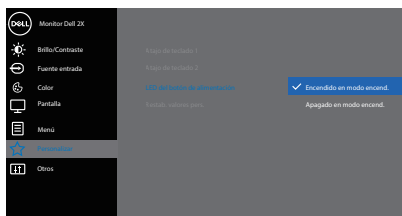


## Icono Menú y submenús

## Descripción

### LED del botón de alimentación

Le permite establecer el indicador LED de alimentación en **Encendido en modo encend.** o **Apagado en modo encend.** para ahorrar energía.

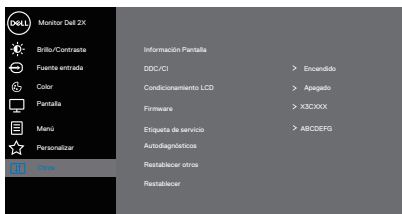


### Restab. valores pers.

Permite restablecer toda la configuración predeterminada del menú **Personalizar**.

### Otros

Seleccione esta opción para ajustar la configuración OSD, como **DDC/CI**, **Condicionamiento LCD**, etc.



### Información Pantalla

Muestra la configuración actual del monitor.



---

**Icono Menú y submenús****Descripción**

---

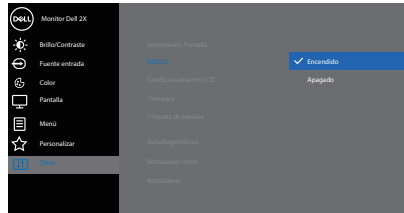
**DDC/CI**

**DDC/CI** (Display Data Channel/Command Interface) permite que los parámetros del monitor (brillo, balance de color, etc.) se puedan ajustar por medio del software de su ordenador.

Puede deshabilitar esta función seleccionado

**Apagado**.

Habilite esta función seleccionando **Encendido** para disfrutar de una experiencia de usuario mejor y un rendimiento óptimo de su monitor.



---

**Condicionamiento LCD**

Esta función ayuda a reducir los casos menores de retención de imagen. Dependiendo del grado de retención de imagen, el programa puede tardar cierto tiempo para ejecutarse. Para iniciar la opción **Condicionamiento LCD**, seleccione **Encendido**.

---

**Firmware**

Permite mostrar la versión del firmware de la pantalla.

---

**Etiqueta de servicio**

Permite mostrar el número de etiqueta de servicio de la pantalla. La etiqueta de servicio es un identificador alfanumérico único que permite a Dell identificar las especificaciones del producto y acceder a la información de la garantía.



**NOTA: La etiqueta de servicio también se imprime en una etiqueta ubicada en la cubierta posterior.**

---



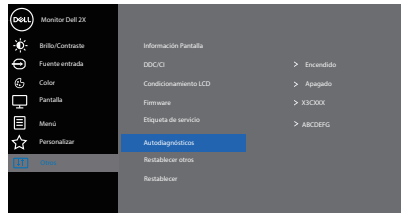
---

**Icono Menú y submenús****Descripción**

---

**Autodiagnósticos**

Le permite comprobar si el monitor está funcionando correctamente.



---

**Restablecer otros**

Permite restablecer los valores preestablecidos de fábrica de toda la configuración del menú de configuración Otros.

---

**Restablecer**

Permite restaurar las configuraciones predeterminadas de fábrica de todos los valores predefinidos.

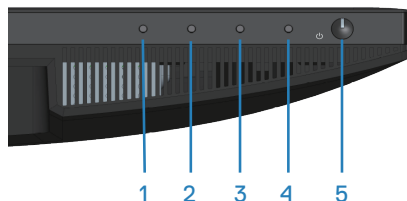
---



## Bloqueo de los botones de menú y de alimentación

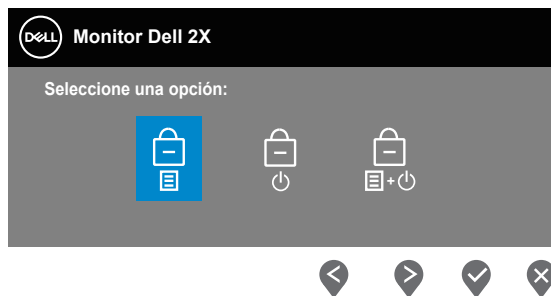
Impide que los usuarios accedan a la configuración del menú OSD en la pantalla o cambien dicha configuración.

De forma predeterminada, la configuración de bloqueo del botón Menú y Alimentación está deshabilitada.



Para acceder al menú de bloqueo, presione sin soltar el botón **Salir** (botón 4) durante cuatro segundos. Aparece un menú de bloqueo en la esquina inferior derecha de la pantalla.

**NOTA:** Se puede acceder al menú de bloqueo utilizando este método cuando los botones Menú y Alimentación están en estado desbloqueado.






Para acceder al menú de desbloqueo, presione sin soltar el botón **Salir** (botón 4) durante cuatro segundos. Aparece un menú de desbloqueo en la esquina inferior derecha de la pantalla.

**NOTA:** Se puede acceder al menú de desbloqueo cuando los botones Menú y Alimentación están en estado bloqueado.





Hay tres opciones de bloqueo.

	Menú	Descripción
1	Botones Menú 	Cuando se selecciona <b>Botones Menú</b> , la configuración del menú OSD no se puede cambiar. Todos los botones se bloquearán, excepto el de alimentación.
2	Botón de encendido 	Cuando se selecciona <b>Botón de encendido</b> , la pantalla no se puede apagar mediante el botón Encendido.
3	Botones Menú + Encendido 	Cuando se seleccionan los <b>Botones Menú + Encendido</b> , la configuración del menú OSD no se puede cambiar y el botón Alimentación se bloquea.


 **NOTA: Para acceder al menú de bloqueo y desbloqueo, presione sin soltar el botón Salir (botón 4) durante cuatro segundos.**

En los siguientes escenarios, el icono  aparece en el centro de la pantalla:

- Cuando se presiona el botón **Arriba** (botón 1), el botón **Abajo** (botón 2), el botón **Menú** (botón 3) o el botón **Salir** (botón 4). Esto indica que los botones del menú OSD están en estado de bloqueo.
- Cuando se presiona el botón **Alimentación** (botón 5). Esto indica que el botón Alimentación está en estado de bloqueo.
- Cuando se presiona uno de los cinco botones. Esto indica que los botones del menú OSD y el botón Alimentación están en estado de bloqueo.



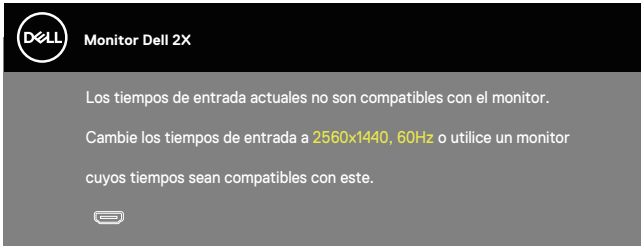
## Desbloqueo de los botones del menú OSD y Alimentación:

1. Presione sin soltar el botón **Salir** (botón 4) durante cuatro segundos. Aparecerá el menú de desbloqueo.
2. Seleccione el icono de desbloqueo  para desbloquear los botones de la pantalla.



## Mensajes de advertencia OSD

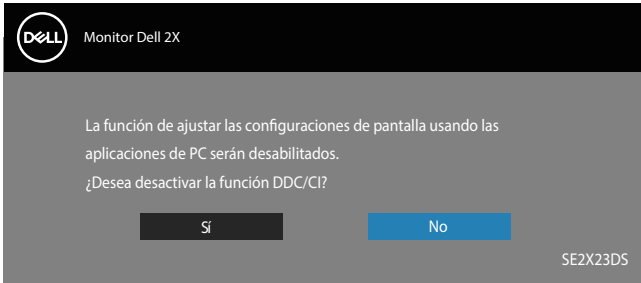
Cuando el monitor no admita un determinado modo de resolución, aparecerá el siguiente mensaje:



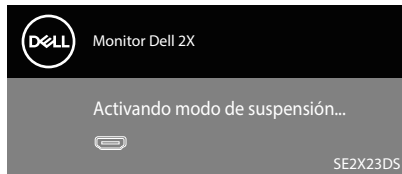
**NOTA:** El mensaje puede ser ligeramente diferente en función de la señal de entrada conectada.

Esto significa que el monitor no puede sincronizarse con la señal que está recibiendo desde el PC. Consulte la sección [Especificaciones de la resolución](#) para conocer los intervalos de frecuencia horizontal y vertical que admite este monitor. La resolución recomendada es 2560 x 1440.

Se muestra el siguiente mensaje antes de deshabilitar la función **DDC/CI**:

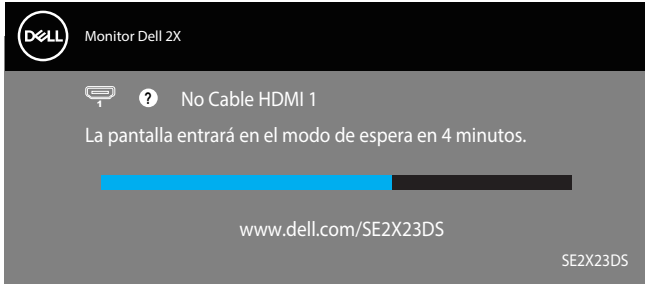


Cuando el monitor entre en **Modo de espera**, se mostrará el siguiente mensaje:

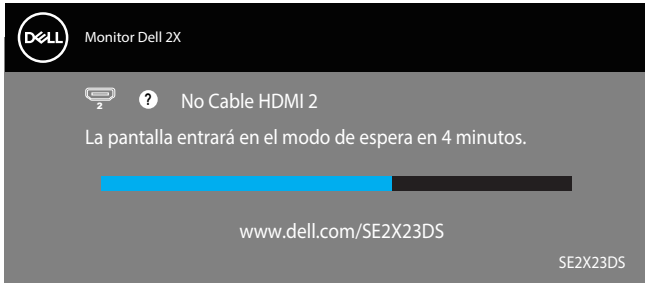




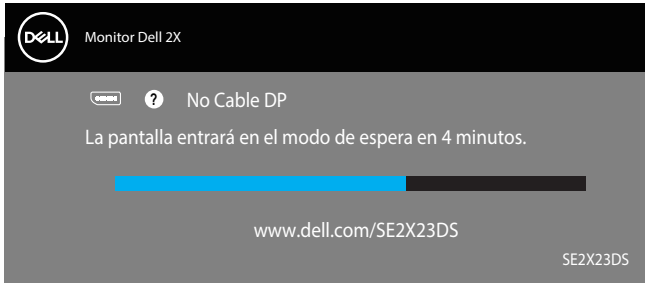
Si un cable HDMI o DisplayPort no está conectado, aparecerá un cuadro de diálogo flotante tal y como se muestra a continuación. El monitor entrará en Modo de espera después de 4 minutos si permanece en este estado.



O



O



## Establecer la resolución máxima

 **NOTA: Los pasos pueden variar ligeramente según la versión de Windows que tenga.**

Para establecer la resolución máxima del monitor:

En Windows 8.1:

1. En Windows 8.1, seleccione el icono Escritorio para cambiar al escritorio clásico.
2. Haga clic con el botón secundario en el escritorio y haga clic en **Screen Resolution (Resolución de pantalla)**.
3. Si tiene más de un monitor conectado, asegúrese de seleccionar **SE2X23DS**.
4. Haga clic en la lista desplegable **Screen Resolution (Resolución de pantalla)** y seleccione **2560 x 1440**.
5. Haga clic en **OK (Aceptar)**.

En Windows 10 y Windows 11:

1. Haga clic con el botón secundario en el escritorio y elija **Display settings (Configuración de pantalla)**.
2. Si tiene varios monitores conectados, asegúrese de seleccionar **SE2X23DS**.
3. Haga clic en la lista desplegable **Display Resolution (Resolución de pantalla)** y seleccione **2560 x 1440**.
4. Haga clic en **Keep changes (Conservar cambios)**.

Si no aparece **2560 x 1440** como una opción, debe actualizar el controlador gráfico a la versión más reciente. En función del equipo, complete uno de los siguientes procedimientos:

Si tiene un equipo de escritorio o portátil Dell:

- Vaya a la página web <https://www.dell.com/support>, especifique la etiqueta de servicio y descargue el controlador más reciente para la tarjeta gráfica.

Si utiliza un equipo que no sea Dell (portátil o de escritorio):

- Diríjase al sitio de soporte de su equipo y descargue los controladores gráficos más recientes.
- Diríjase al sitio web de la tarjeta gráfica y descargue los controladores gráficos más recientes.



# Solucionar problemas

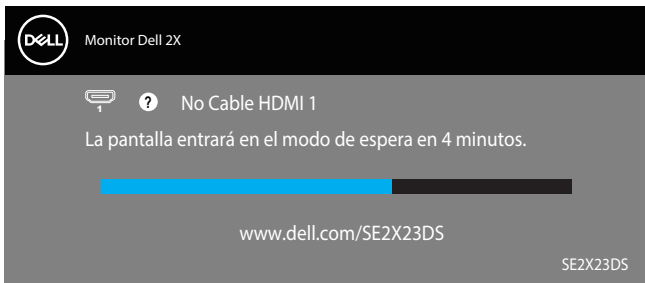
**⚠ ADVERTENCIA:** Antes de comenzar a trabajar en los siguientes pasos, siga las indicaciones de [Instrucciones de seguridad](#).

## Comprobación automática

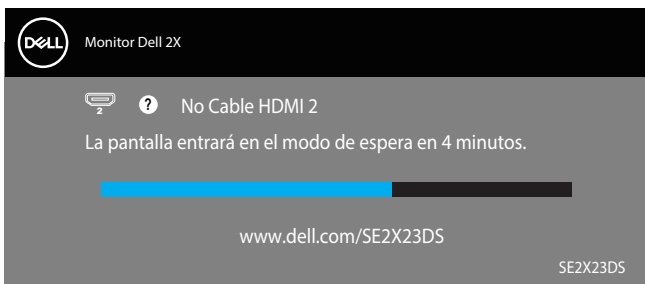
El monitor le proporciona una función de comprobación automática que verifica que el monitor funciona adecuadamente. Si el monitor y su PC están conectados correctamente, pero la pantalla del monitor permanece oscura, ejecute la comprobación automática del monitor llevando a cabo los pasos siguientes:

1. Apague tanto su PC como el monitor.
2. Desconecte todos los cables de vídeo del monitor. De esta forma, el equipo no se verá implicado.
3. Encienda el monitor.

Si el monitor funciona correctamente, detecta que no hay señal y aparece uno de los siguientes mensajes. En el modo de comprobación automática, el LED de alimentación permanece iluminado en color blanco.

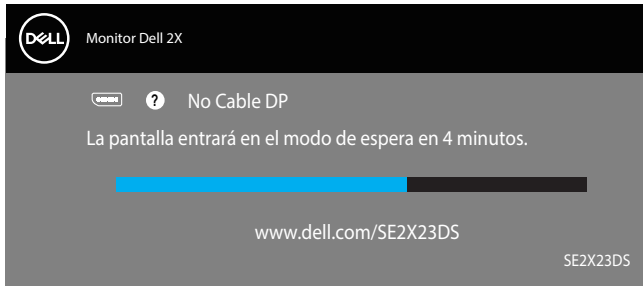


O



O





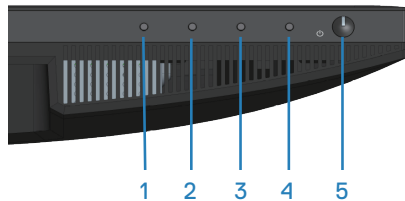
**NOTA:** Este cuadro de diálogo aparece incluso durante el funcionamiento normal y cuando el cable de vídeo está desconectado o dañado.

4. Apague el monitor y vuelva a conectar el cable de vídeo; a continuación, encienda su PC y el monitor.


Si el monitor permanece oscuro después de volver a conectar los cables, compruebe el controlador de vídeo y su PC, ya que el monitor funciona correctamente.

## Diagnósticos integrados

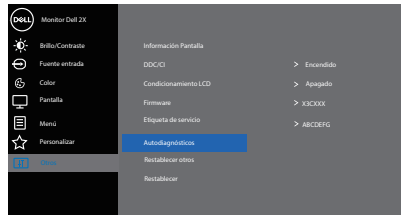
El monitor tiene una herramienta de diagnóstico incorporada. Le ayuda a determinar si la anomalía de la pantalla que está experimentando es un problema inherente del monitor o del equipo y la tarjeta de vídeo.



Para ejecutar los diagnósticos integrados:

1. Asegúrese de que la pantalla está limpia, es decir, no tiene partículas de polvo en su superficie.
2. Presione el botón  (botón 3) para iniciar el menú OSD.
3. Utilice los botones del panel frontal para seleccionar **Otros > Autodiagnóstico** para iniciar el proceso de autodiagnósticos.





4. Cuando se inicia, aparece una pantalla gris. Inspeccione la pantalla en busca de anomalías.
5. Presione los botones de encendido del panel frontal. El color de la pantalla cambiará a rojo. Inspeccione la pantalla en busca de anomalías.
6. Repita el paso 5 para inspeccionar la visualización en las pantallas verde, azul, negra, blanca y texto.
7. La comprobación finaliza cuando aparezca la pantalla de texto. Para salir, presione los botones del panel frontal.

Si no detecta ninguna anomalía en la pantalla con la herramienta de diagnósticos integrados, el monitor funciona correctamente. Compruebe la tarjeta de vídeo y su PC.



## Problemas comunes

La tabla siguiente incluye información general sobre problemas comunes del monitor que puede encontrar y las posibles soluciones:

Síntomas comunes	El problema	Soluciones posibles
No hay vídeo o el LED de alimentación está apagado	No hay imagen	<p>Asegúrese de que el cable de vídeo que conecta el monitor y su PC esté correctamente conectado.</p> <ul style="list-style-type: none"><li>• Utilizando otro equipo eléctrico, compruebe que la toma de corriente eléctrica funciona correctamente.</li><li>• Asegúrese de que el botón de alimentación esté presionado.</li><li>• Asegúrese de seleccionar la fuente de entrada correcta a través del menú <a href="#">Fuente entrada</a>.</li></ul>
No hay vídeo o el LED de alimentación está encendido	No hay imagen o no tiene brillo	<ul style="list-style-type: none"><li>• Aumente los controles de brillo y contraste mediante el menú OSD.</li><li>• Ejecute la comprobación de la función de comprobación automática.</li><li>• Compruebe que no haya contactos doblados ni rotos en el conector del cable de vídeo.</li><li>• Ejecute los diagnósticos integrados.</li><li>• Asegúrese de seleccionar la fuente de entrada correcta a través del menú <a href="#">Fuente entrada</a>.</li></ul>
Enfoque de baja calidad	La imagen está borrosa, difuminada o con sombras	<ul style="list-style-type: none"><li>• Elimine los alargadores de vídeo.</li><li>• Restablezca la configuración de fábrica del monitor (<b>Restablecer</b>).</li><li>• Cambie la resolución de vídeo a la relación de aspecto correcta.</li></ul>



Síntomas comunes	El problema	Soluciones posibles
Vídeo movido o borroso	Imagen ondulada o pequeño movimiento	<ul style="list-style-type: none"> <li>Restablezca la configuración de fábrica del monitor (<b>Restablecer</b>).</li> <li>Compruebe que no haya factores ambientales que puedan influir.</li> <li>Cambie de ubicación el monitor y pruébelo en otra sala.</li> </ul>
Píxeles desaparecidos	La pantalla LCD tiene puntos	<ul style="list-style-type: none"> <li>Apague y vuelva a encender la unidad.</li> <li>Un píxel permanentemente apagado es un defecto natural que puede darse en la tecnología LCD.</li> <li>Para obtener más información acerca de la política de calidad y píxeles del monitor Dell, consulte el sitio de soporte técnico de Dell en: <a href="http://www.dell.com/pixelguidelines">www.dell.com/pixelguidelines</a>.</li> </ul>
Píxeles bloqueados	La pantalla LCD tiene puntos brillantes	<ul style="list-style-type: none"> <li>Apague y vuelva a encender la unidad.</li> <li>Un píxel permanentemente apagado es un defecto natural que puede darse en la tecnología LCD.</li> <li>Para obtener más información acerca de la política de calidad y píxeles del monitor Dell, consulte el sitio de soporte técnico de Dell en: <a href="http://www.dell.com/pixelguidelines">www.dell.com/pixelguidelines</a>.</li> </ul>
Problemas con el brillo	La imagen está demasiado oscura o demasiado brillante	<ul style="list-style-type: none"> <li>Restablezca la configuración de fábrica del monitor (<b>Restablecer</b>).</li> <li>Ajuste los controles de brillo y contraste a través del menú OSD.</li> </ul>
Distorsión geométrica	La pantalla no está centrada correctamente	<ul style="list-style-type: none"> <li>Restablezca la configuración de fábrica del monitor (<b>Restablecer</b>).</li> <li>Ajuste los controles horizontales y verticales a través del menú OSD.</li> </ul>



<b>Síntomas comunes</b>	<b>El problema</b>	<b>Soluciones posibles</b>
Líneas horizontales o verticales	La pantalla tiene una o varias líneas	<ul style="list-style-type: none"> <li>• Restablezca la configuración de fábrica del monitor (<b>Restablecer</b>).</li> <li>• Realice la comprobación de la función de comprobación automática y verifique si estas líneas también están en el modo de comprobación automática.</li> <li>• Compruebe que no haya contactos doblados ni rotos en el conector del cable de vídeo.</li> <li>• Ejecute los diagnósticos integrados.</li> </ul>
Problemas de sincronización	La pantalla está movida o aparece rasgada	<ul style="list-style-type: none"> <li>• Restablezca la configuración de fábrica del monitor (<b>Restablecer</b>).</li> <li>• Ejecute la comprobación de la función de comprobación automática para determinar si la pantalla movida también aparece en el modo de comprobación automática.</li> <li>• Compruebe que no haya contactos doblados ni rotos en el conector del cable de vídeo.</li> <li>• Reinicie su PC en el modo seguro.</li> </ul>
Problemas relacionados con la seguridad	Señales visibles de humo o chispas	<ul style="list-style-type: none"> <li>• No realice ninguno de los pasos incluidos en la sección de solución de problemas.</li> <li>• Póngase en contacto con Dell inmediatamente.</li> </ul>





<b>Síntomas comunes</b>	<b>El problema</b>	<b>Soluciones posibles</b>
Problemas intermitentes	El monitor se enciende y se apaga de forma aleatoria	<ul style="list-style-type: none"> <li>• Asegúrese de que el cable de vídeo que conecta el monitor y su PC esté conectado de forma correcta y segura.</li> <li>• Restablezca la configuración de fábrica del monitor (<b>Restablecer</b>).</li> <li>• Ejecute la comprobación de la función de comprobación automática para determinar si este problema intermitente también ocurre en el modo de comprobación automática.</li> </ul>
Ausencia de color	Ausencia de color de la imagen	<ul style="list-style-type: none"> <li>• Ejecute la comprobación de la función de comprobación automática.</li> <li>• Asegúrese de que el cable de vídeo que conecta el monitor y su PC esté conectado de forma correcta y segura.</li> <li>• Compruebe que no haya contactos doblados ni rotos en el conector del cable de vídeo.</li> </ul>
Color incorrecto	Color de imagen incorrecto	<ul style="list-style-type: none"> <li>• Pruebe con opciones diferentes de <b>Modos predefinidos</b> en el menú OSD de configuración <b>Color</b>. Ajuste el valor <b>R/G/B</b> en <b>Color personal</b>. en el menú OSD de configuración <b>Color</b>.</li> <li>• Cambie la opción <b>Formato color entrada</b> a <b>RGB</b> o <b>YCbCr</b> en el menú OSD de configuración <b>Color</b>.</li> <li>• Ejecute los diagnósticos integrados.</li> </ul>



Síntomas comunes	El problema	Soluciones posibles
Retención de imagen provocada por dejar una imagen estática en el monitor durante un prolongado período de tiempo	Aparecen sombras tenues en la pantalla provocadas por la imagen estática mostrada	<ul style="list-style-type: none"> <li>Establezca un período de tiempo para que la pantalla se apague después de unos minutos de inactividad de la misma. Este tiempo se puede ajustar en Opciones de energía de Windows o en la configuración Ahorro de energía de Mac.</li> <li>De forma alternativa, utilice un protector de pantalla que cambie dinámicamente.</li> </ul>

## Problemas específicos del producto

Síntomas específicos	El problema	Soluciones posibles
La imagen de la pantalla es demasiado pequeña	La imagen está centrada en la pantalla, pero no ocupa todo el área de visualización	<ul style="list-style-type: none"> <li>Compruebe la configuración <b>Relación de aspecto</b> en el menú OSD de configuración <b>Pantalla</b>.</li> <li>Restablezca la configuración de fábrica del monitor (<b>Restablecer</b>).</li> </ul>
No se puede ajustar el monitor mediante los botones del panel inferior.	El menú OSD no aparece en la pantalla	<ul style="list-style-type: none"> <li>Apague el monitor, desenchufe el cable de alimentación, vuelva enchufarlo y, por último, encienda el monitor.</li> <li>Compruebe si el menú OSD está bloqueado. En caso afirmativo, presione sin soltar el botón 5 durante cuatro segundos para desbloquear.</li> </ul>



<b>Síntomas específicos</b>	<b>El problema</b>	<b>Soluciones posibles</b>
No hay señal de entrada cuando se presionan los controles de usuario	No hay imagen, el LED se ilumina en blanco.	<ul style="list-style-type: none"> <li>• Compruebe la fuente de señal. Asegúrese de que su PC no se encuentra en el modo de espera moviendo el ratón o presionando cualquier tecla del teclado.</li> <li>• Compruebe si el cable de vídeo está correctamente conectado. Si es necesario, desconecte el cable de vídeo y vuelva conectarlo.</li> <li>• Reinicie el equipo o el reproductor de vídeo.</li> </ul>
La imagen no ocupa toda la pantalla	La imagen no puede ocupar la altura o anchura de la pantalla	<ul style="list-style-type: none"> <li>• Debido a los diferentes formatos de vídeo (relación de aspecto) de los DVD, el monitor puede mostrarse a pantalla completa.</li> <li>• Ejecute los diagnósticos integrados.</li> </ul>
No hay vídeo en HDMI o DisplayPort	Cuando se conecta a algún dispositivo de llave o acoplamiento en el puerto, no hay vídeo al desenchufar o enchufar el cable del equipo portátil.	<ul style="list-style-type: none"> <li>• Desenchufe el cable HDMI o DisplayPort del dispositivo de acoplamiento o la llave y, a continuación, enchufe el cable HDMI o DisplayPort de acoplamiento al ordenador portátil.</li> </ul>



# Información reguladora

## Avisos FCC (solo para EE. UU.) y otra información sobre normativas



Para obtener detalles acerca de los avisos FCC y otra información sobre normativas, consulte el sitio web sobre el cumplimiento de normativas en [www.dell.com/regulatory\\_compliance](http://www.dell.com/regulatory_compliance).

## Base de datos de productos de la UE para la etiqueta energética y la hoja de información del producto

SE2723DS: <https://eprel.ec.europa.eu/qr/1114970>

## Contactar con Dell

Para ponerse en contacto con Dell en referencia a ventas, soporte técnico o problemas de servicio de atención al cliente. Consulte el sitio web [www.dell.com/contactdell](http://www.dell.com/contactdell).

-  **NOTA: La disponibilidad varía en función del país y el producto, y algunos servicios podrían no estar disponibles en su país.**
-  **NOTA: Si no tiene una conexión activa a Internet, puede encontrar información de contacto en su recibo de compra, factura de transporte, factura o catálogo de productos de Dell.**

