

# 192E2SB2



[www.philips.com/welcome](http://www.philips.com/welcome)

ES	Manual del usuario	1
	Servicio al Cliente y Garantía	28
	Resolución de problemas y preguntas más frecuentes	40

# PHILIPS

---

# Tabla de contenido

<b>1.</b>	<b>Importante.....</b>	<b>1</b>
1.1	Precauciones de seguridad y mantenimiento.....	1
1.2	Descripciones de notación.....	2
1.3	Deshacerse del producto y del material de embalaje.....	3
<b>2.</b>	<b>Configurar el monitor.....</b>	<b>4</b>
2.1	Instalación.....	4
2.2	Utilizar el monitor.....	5
2.3	Quitar el soporte de la base y la base.....	7
<b>3.</b>	<b>Información del producto.....</b>	<b>9</b>
3.1	SmartImage Lite.....	9
3.2	SmartContrast.....	10
3.3	Philips SmartControl Lite.....	11
3.4	Política de Philips para defectos de píxeles en monitores de panel chato.....	17
<b>4.</b>	<b>Especificaciones técnicas.....</b>	<b>20</b>
4.1	Resolución y modos predeterminados.....	23
4.2	Ahorro de energía automático.....	23
<b>5.</b>	<b>Información Sobre Reglamentaciones.....</b>	<b>24</b>
<b>6.</b>	<b>Servicio al Cliente y Garantía.....</b>	<b>28</b>
<b>7.</b>	<b>Resolución de problemas y preguntas más frecuentes.....</b>	<b>40</b>
7.1	Resolución de Problemas.....	40
7.2	Preguntas más frecuentes sobre SmartControl Lite.....	42
7.3	Preguntas frecuentes generales.....	44

---

# 1. Importante

---

Esta guía electrónica del usuario está pensada para cualquier persona que utilice el monitor Philips. Tómese su tiempo y lea este manual del usuario antes de utilizar el monitor. Contiene información y notas importantes relacionadas con el uso del monitor.

La Garantía Philips es aplicable en tanto que el producto sea TRATADO CORRECTAMENTE para su uso, de acuerdo con el contenido de las Instrucciones de Manejo y bajo la presentación de la FACTURA ORIGINAL o RECIBO DE CAJA, en donde se indique la fecha de compra y el nombre del distribuidor, junto al modelo y número de producción del aparato.

---

## 1.1 Precauciones de seguridad y mantenimiento

### Advertencias

Si usa controles, ajustes o procedimientos distintos a los especificados en esta documentación, puede quedar expuesto a descargas o riesgos eléctricos y/o a riesgos mecánicos.

Lea y siga estas instrucciones cuando conecte y utilice el monitor de su computadora.

### Condiciones de uso

- No exponga el monitor a la luz solar directa, y manténgalo alejado de radiadores y fuentes de calor.
- Retire los objetos que puedan introducirse por los orificios de ventilación o impedir la correcta refrigeración de los componentes electrónicos.
- No obstruya los orificios de ventilación de la carcasa.
- Cuando instale el monitor, asegúrese de que el conector y la toma de alimentación son fácilmente accesibles.
- Si apaga el monitor y desconecta el cable de alimentación o el del adaptador (c.c.), espere 6 segundos antes de conectar el cable para volver a utilizarlo.

- Utilice siempre el cable de alimentación homologado facilitado por Philips. Si no dispone de él, póngase en contacto con el servicio técnico local (consulte al centro de información al usuario del servicio de atención al cliente).
- No someta el monitor a una vibración intensa ni a condiciones de impactos fuertes durante su funcionamiento.
- Evite los golpes y las caídas del monitor durante su funcionamiento o transporte.

### Mantenimiento

- Para proteger el monitor de posibles daños, no ejerza fuerza excesiva en el panel LCD. Cuando traslade el monitor, sosténgalo de la carcasa para levantarlo, sin colocar las manos o los dedos sobre el panel LCD.
- Desconecte el monitor si no lo va a usar durante un periodo prolongado.
- Desconecte el monitor si tiene que limpiarlo, y utilice un paño ligeramente humedecido. Puede pasar un paño seco por la pantalla con la corriente desactivada. Para limpiar el monitor no utilice nunca disolventes orgánicos como el alcohol, ni líquidos que contengan amoníaco.
- Para evitar el riesgo de descarga o daños irreparables en la unidad, no exponga el monitor al polvo, la lluvia, el agua o los ambientes excesivamente húmedos.
- Si se moja el monitor, séquelo con un paño lo antes posible.
- Si se introduce alguna sustancia líquida o sólida en el monitor; apáguelo de inmediato y desconecte el cable de alimentación. A continuación, retire el cuerpo extraño y lleve el monitor al servicio de asistencia técnica.
- No almacene ni utilice el monitor en ubicaciones expuestas al calor, a la luz directa del sol o al frío excesivo.
- Si desea disfrutar de las máximas prestaciones del monitor y de la mayor vida útil posible, utilícelo en un entorno que se ajuste a los siguientes márgenes de temperatura y humedad.
  - Temperatura: 0-40°C 32-95°F
  - Humedad: 20-80% RH

- **IMPORTANTE:** Active siempre un salvapantallas móvil si deja su monitor sin atención. Active siempre una aplicación que actualice la pantalla periódicamente si su monitor va a mostrar un contenido estático sin cambios. La visualización ininterrumpida de imágenes fijas o estáticas durante un período prolongado puede provocar que la imagen se "quem", lo que también se conoce como "imagen residual", en su pantalla. El quemado, imagen residual o imagen fantasma es un fenómeno bien conocido en la tecnología de los paneles LCD. En la mayoría de los casos, las "quemaduras", "postimágenes" o "imágenes fantasma" desaparecen gradualmente algo de tiempo después de apagar el monitor.

#### **Advertencia**

Si las "quemaduras", "postimágenes" o "imágenes fantasma" son severas, los síntomas no desaparecerán la pantalla no se podrá reparar. Los problemas anteriores no se encuentran cubiertos por su garantía.

#### **Servicio**

- La cubierta de la carcasa sólo deberá ser abierta por personal técnico cualificado.
- En caso de requerirse algún documento para fines de reparación o integración, póngase en contacto con el servicio técnico local (véase "Centro de información al usuario").
- Para obtener información relacionada con el transporte, consulte la sección "Especificaciones técnicas".
- No deje el monitor en un vehículo expuesto a la luz directa del sol.

#### **Nota**

Consulte a un técnico del servicio de asistencia si el monitor no funciona con normalidad o si no está seguro del procedimiento adecuado después de seguir las instrucciones de uso de este manual.

---

## 1.2 Descripciones de notación

Las siguientes subsecciones describen las convenciones de notación utilizadas en este documento.

Notas, Cuidados y Advertencias

En esta guía, es posible que ciertos bloques de texto estén acompañados por un icono e impresos en tipo de letra negrita o cursiva. Estos bloques contienen notas, cuidados y advertencias. Se utilizan de la siguiente manera:

#### **Nota**

Este icono identifica información importante y sugerencias que pueden ayudarle a utilizar mejor su computadora.

#### **Cuidado**

Este icono identifica la información que indica cómo evitar daños potenciales al hardware o pérdidas de datos.

#### **Advertencia**

Este icono indica el peligro potencial de daño corporal y explica cómo resolver el problema. Algunas advertencias pueden aparecer en formatos diferentes o pueden no estar acompañadas de un icono. En dichos casos, las presentaciones específicas de las advertencias seguirán las pautas establecidas por la autoridad reguladora correspondiente.

---

### 1.3 Deshacerse del producto y del material de embalaje

#### Waste Electrical and Electronic Equipment- WEEE



This marking on the product or on its packaging illustrates that, under European Directive 2002/96/EC governing used electrical and electronic appliances, this product may not be disposed of with normal household waste. You are responsible for disposal of this equipment through a designated waste electrical and electronic equipment collection. To determine the locations for dropping off such waste electrical and electronic, contact your local government office, the waste disposal organization that serves your household or the store at which you purchased the product.

Your new monitor contains materials that can be recycled and reused. Specialized companies can recycle your product to increase the amount of reusable materials and to minimize the amount to be disposed of.

All redundant packing material has been omitted. We have done our utmost to make the packaging easily separable into mono materials.

Please find out about the local regulations on how to dispose of your old monitor and packing from your sales representative.

#### Recycling Information for Customers

Your display is manufactured with high quality materials and components which can be recycled and reused.

To learn more about our recycling program please visit [www.philips.com/about/sustainability/recycling](http://www.philips.com/about/sustainability/recycling).

## 2. Configurar el monitor

### 2.1 Instalación

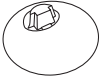
#### 1 Contenido del paquete



Monitor



Quick start guide



Base stand



EDFU CD



Power cord



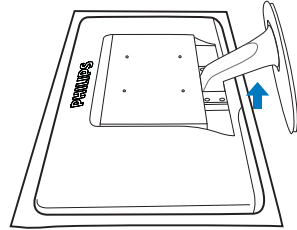
VGA signal cable (optional)



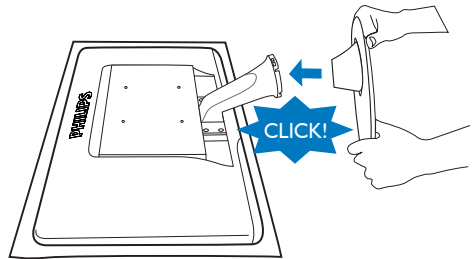
DVI cable (optional)

#### 2 Instalar el soporte de la base

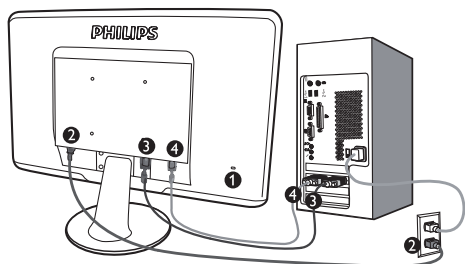
1. Coloque el monitor boca abajo en una superficie suave teniendo cuidado de no arañar ni dañar la pantalla. A continuación, levante el soporte del monitor:



2. Sujete la base del monitor con ambas manos e inserte firmemente la base en la columna de la misma.



### 3 Conexión a su PC



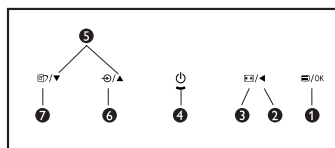
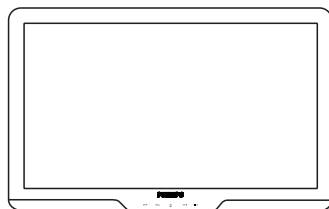
- 1 Cerradura anti-robto Kensington
- 2 Entrada de alimentación CA
- 3 Entrada DVI-D (disponible en ciertos modelos)
- 4 Entrada VGA

#### Conectar su PC

1. Conecte firmemente el cable de alimentación a la parte posterior del monitor.
2. Apague el ordenador y desconecte su cable de alimentación.
3. Conecte el cable de señal del monitor al terminal de vídeo de la parte posterior del ordenador.
4. Conecte los cables de alimentación del ordenador y el monitor a una toma de corriente cercana.
5. Encienda su ordenador y monitor. Si el monitor muestra una imagen en pantalla, la instalación habrá finalizado.

## 2.2 Utilizar el monitor

### 1 Descripción Vista Frontal del Producto



- 1 /OK : Para acceder al menú en pantalla.
- 2 : Volver al nivel del menú en pantalla anterior.
- 3 : Cambiar a pantalla 4:3.
- 4 : Encendido y apagado del monitor.
- 5 : Para ajustar el menú OSD.
- 6 : Permite cambiar la fuente de la señal de entrada.
- 7 : SmartImage Lite. Existen 3 modos que pueden seleccionarse: Estándar, Internet y Juegos.

## 2 Descripción de los menús en pantalla (OSD)

### ¿Qué es el menú en pantalla (OSD, On-Screen Display)?

Los menús de pantalla (OSD) son una característica de todos los monitores LCD de Philips. Con ellos, el usuario puede ajustar las propiedades de pantalla y seleccionar funciones directamente a través de una ventana gráfica de instrucciones. Los menús de pantalla interactivos se presentan de la siguiente forma:



### Instrucción básica y simple sobre los botones de control

En este menú de pantalla, el usuario puede pulsar los botones ▼▲ del marco frontal del monitor para mover el cursor; **OK** para confirmar la selección o modificación.

### El menú en pantalla

A continuación se presenta un panorama general de la estructura de los menús en pantalla. Podrá utilizar esto como referencia cuando desee aprender a realizar los diferentes ajustes.

Main menu	Sub menu
Auto	
Entrada	VGA DVI (Disponible para modelos selectos)
Imagen	Formato de Imagen — Pantalla Llena 4:3 Brillo — 0-100 Contraste — 0-100 Contraste inteligente — Activado, Desactivado
Color	Temperatura de color — 6500K, 9300K, sRGB Personalizado — Rojo: 0-100 Verde: 0-100 Azul: 0-100
Idiom	English, Español, Français, Deutsch, Italiano, Português, Русский, 简体中文, Türkçe
Ajustes OSD	Horizontal — 0-100 Vertical — 0-100 Transparente — Desactivado, 1, 2, 3, 4 Apagado de OSD — 5, 10, 20, 30, 60
Configuración	Posición horizontal — 0-100 Posición vertical — 0-100 Fase — 0-100 Ajuste preciso — 0-100 Notificación de resolución y Reinicio — Activado, Desactivado Reinicio — Sí, No Información



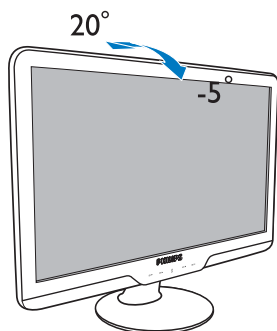
### 3 Aviso sobre la resolución

Este monitor está diseñado para proporcionar un rendimiento óptimo con su resolución nativa (1366 x 768 @ 60Hz). Cuando se encienda el monitor con una resolución diferente, aparecerá la siguiente alerta en la pantalla: Utilice la resolución 1366 x 768 @ 60Hz para obtener los mejores resultados.

Se puede desactivar la alerta de resolución nativa desde la opción Configuración del menú OSD (Visualización en pantalla).

### 4 Función física

Inclinación

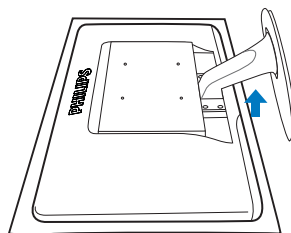


## 2.3 Quitar el soporte de la base y la base

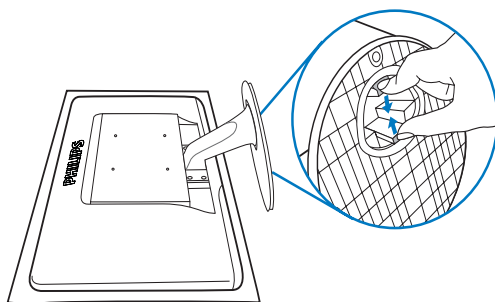
### 1 Quitar retirar el soporte de la base

Antes de empezar a desmontar la base del monitor, siga estas instrucciones para evitar daños o lesiones.

1. Coloque el monitor boca abajo en una superficie suave teniendo cuidado de no arañar ni dañar la pantalla.



2. Presione las pestañas de bloqueo para separar el soporte de la base de la columna de la base.

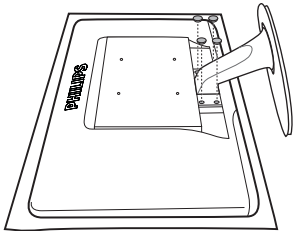


## 2 Cómo retirar la base

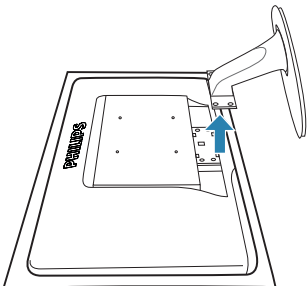
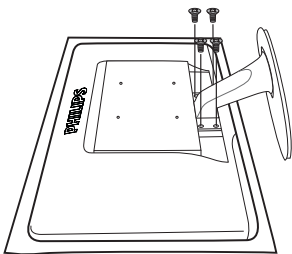
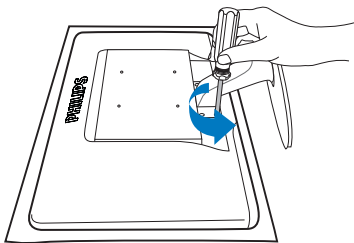
Condición:

- Para aplicaciones de instalación estándar VESA

1. Quite los 4 tornillos de la tapa.

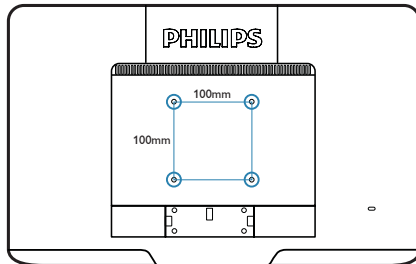


2. Quite los 4 tornillos y después retire la base del monitor:



## Nota

Este monitor es compatible con la interfaz de instalación VESA de 100 mm x 100 mm.



---

## 3. Información del producto

---

### 3.1 SmartImage Lite

#### 1 ¿Qué es?

SmartImage Lite suministra valores predeterminados que optimizan la imagen para los diferentes tipos de contenidos, modificando la imagen, el contraste, el color y la nitidez de manera dinámica en tiempo real. Ya sea trabajando con aplicaciones de texto, visualizando imágenes o viendo un vídeo, SmartImage Lite de Philips ofrece un rendimiento optimizado del monitor.

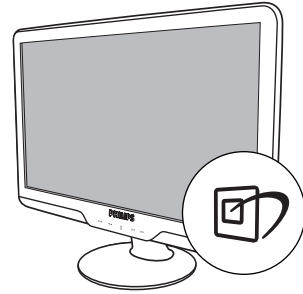
#### 2 ¿Por qué lo necesito?




Le gustaría tener un monitor que le ofreciera una visualización optimizada de todos sus tipos de contenido favoritos: el software SmartImage Lite modifica dinámicamente el brillo, contraste, color y nitidez en tiempo real para mejorar su experiencia de visualización en el monitor.




#### 3 ¿Cómo funciona?

SmartImage Lite es una tecnología de punta exclusiva de Philips que analiza el contenido que se visualiza en su pantalla. Basándose en el escenario que usted selecciona, SmartImage Lite mejora dinámicamente el contraste, el color, la saturación y la nitidez de las imágenes para mejorar el contenido de lo que se esté viendo, en tiempo real y pulsando un solo botón.

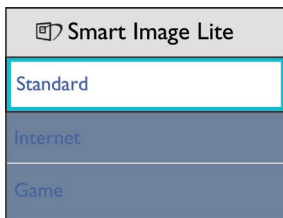
#### 4 ¿Cómo se activa SmartImage Lite?



1. Pulse  para iniciar SmartImage Lite en la pantalla de visualización;
2. Mantenga pulsado  para alternar Estándar, Internet y Juegos.
3. La pantalla de SmartImage Lite permanecerá visible durante 5 segundos, usted también puede pulsar "ACEPTAR" para confirmar:
4. Cuando SmartImage Lite esté activada, el esquema sRGB (Rojo, Verde y Azul) quedará desactivado automáticamente. Para usar el esquema sRGB usted debe desactivar SmartImage Lite por medio del botón  en el bisel frontal de su monitor.

Excepto cuando usa la tecla  para deslizarse hacia abajo, usted puede pulsar también los botones   para realizar la selección y pulsar **"ACEPTAR"** para confirmar la selección y cerrar el menú en pantalla de SmartImage Lite.

Existen 3 modos que pueden seleccionarse:  
Estándar; Internet y Juegos.



- **Estándar (Standard):** Resalta el texto y opaca el brillo para aumentar la facilidad de lectura y disminuir el cansancio de la vista. Este modo mejora de manera significativa la facilidad de lectura y la productividad cuando usted trabaja con hojas electrónicas, archivos, artículos escaneados u otras aplicaciones de oficina generales.
- **Internet:** Este perfil combina la mejora de la saturación del color; el contraste dinámico y la nitidez para visualizar fotos y otras imágenes con una claridad extraordinaria en colores vibrantes - sin artefactos y colores apagados.
- **Juegos (Game):** Active el circuito de control para obtener el mejor tiempo de respuesta, reducir bordes irregulares para los objetos que se mueven rápidamente en la pantalla, mejorar la relación de contraste para condiciones de mucha y poca luminosidad. Este perfil proporciona la mejor experiencia de juego para los aficionados a los juegos.

---

## 3.2 SmartContrast

### 1 ¿Qué es?

Es una tecnología única que analiza de manera dinámica el contenido visualizado y optimiza automáticamente la relación de contraste del monitor LCD para lograr una calidad visual y disfrute de la visualización máximos al escalar la luz de fondo para obtener imágenes más claras, limpias y brillantes o al atenuar la luz de fondo para aclarar la visualización de las imágenes sobre fondos oscuros.

### 2 ¿Por qué lo necesito?

A usted le interesaría lograr la mejor claridad visual y comodidad de visualización posibles para cualquier tipo de contenido. SmartContrast controla de manera dinámica el contraste y modifica la luz de fondo para lograr imágenes de juegos y video claras, limpias y brillantes o para visualizar texto legible para el trabajo de oficina. Al reducir el consumo de energía de su monitor, usted ahorra los costos de energía y extiende la vida útil de su monitor.

### 3 ¿Cómo funciona?

Cuando active SmartContrast, se analizará el contenido que está visualizando en tiempo real para modificar los colores y controlar la intensidad de la luz de fondo. Esta función mejorará dinámicamente el contraste para proporcionarle una gran experiencia en sus momentos de ocio cuando vea videos o se divierta con juegos.

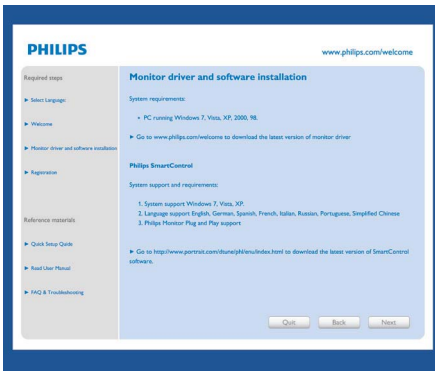
### 3.3 Philips SmartControl Lite

El nuevo software SmartControl Lite de Phillips permite controlar el monitor mediante una sencilla interfaz gráfica en pantalla. Los ajustes complicados pertenecen al pasado ya que el sencillo software le presta ayuda para ajustar de forma precisa la resolución, la calibración del color, el reloj y la fase, el punto de blanco RGB, etc.

Equipado con la tecnología más avanzada en algoritmo central para procesamiento y respuesta rápidos, este software basado en iconos animados de captura de ojos compatible con Windows 7 permite mejorar su experiencia con los monitores Philips.

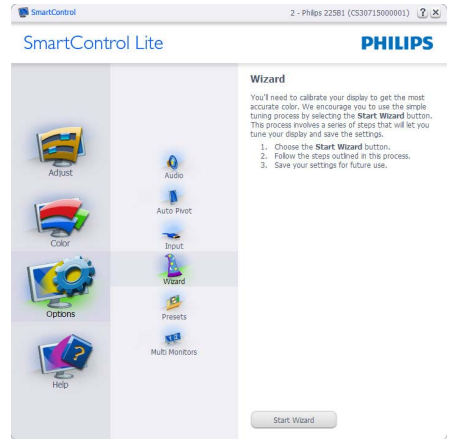
#### 1 Instalación

- Siga las instrucciones y complete la instalación.
- Usted puede iniciarlo después de que la instalación haya finalizado.
- Si desea iniciarlo más tarde, usted puede hacer clic sobre el acceso directo en el escritorio o en barra de herramientas.



#### Asistente para el primer inicio

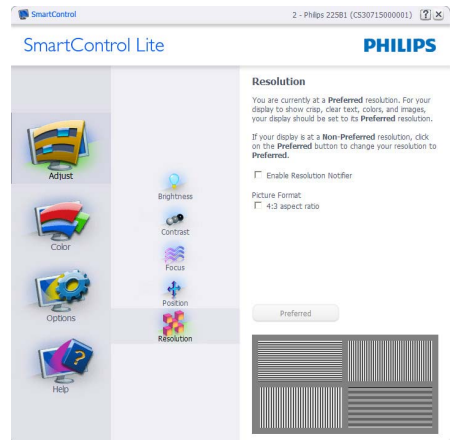
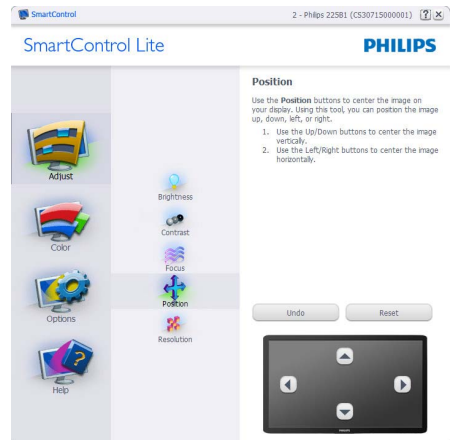
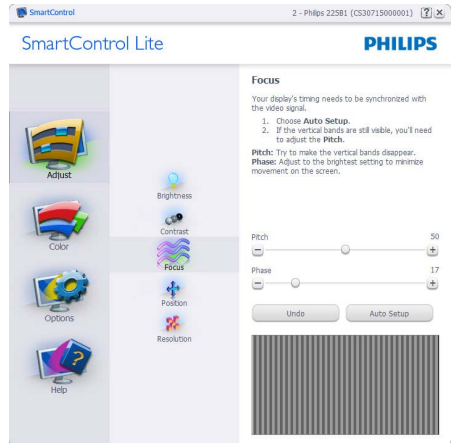
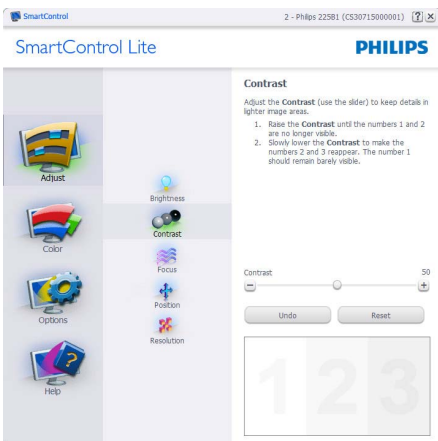
- La primera vez después de la instalación de SmartControl Lite, pasará automáticamente al Asistente para el primer inicio.
- El asistente de instalación lo guiará paso a paso a través de los ajustes de desempeño de su monitor:
- También puede ir al menú del Plug-in para iniciar el asistente de instalación más tarde.
- Usted puede ajustar más opciones sin el asistente de instalación a través de la ventana Estándar.



## 2 Inicie con la ventana Estándar:

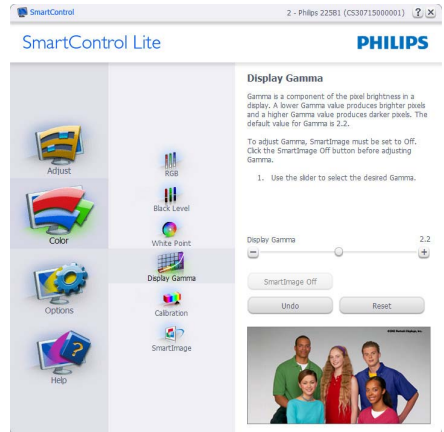
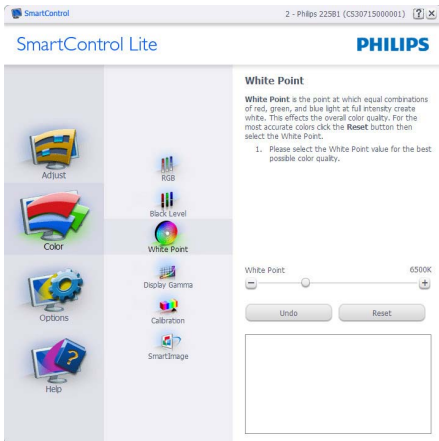
### Menú de ajustes:

- El Menú de ajustes le permitirá ajustar el Brillo, Contraste, Enfoque, Posición y Resolución.
- Usted puede seguir las instrucciones y realizar el ajuste.
- Cancele los mensajes para el usuario si desea cancelar la instalación.



## Menú de colores:

- El Menú de colores le permitirá ajustar el Rojo, Verde y Azul, el Punto blanco, la Calibración de los colores y SmartImage Lite (Por favor consulte la sección de SmartImage Lite).
- Usted puede seguir las instrucciones y realizar el ajuste.
- Consulte en la tabla de abajo los elementos del submenú según su entrada.
- Ejemplo de Calibración de Colores.



1. "Muéstrame" inicia el tutorial de calibración de colores.
2. Inicio - inicia la secuencia de calibración de colores de 6 pasos.
3. QuickView carga las imágenes anteriores y posteriores.
4. Para regresar a la ventana de Colores, haga clic en el botón Cancelar.
5. Activar calibración de colores - El valor predeterminado es "Activado". Si no está marcado, no se ocurrirá la calibración de colores, la atenuación iniciará y los botones "quick view".
6. Debe tener información sobre la patente en la pantalla de calibración.

## Primera pantalla de calibración de colores:



- El botón anterior quedará desactivado hasta la pantalla del segundo color.
- A continuación pasará al objetivo subsiguiente (6 objetivos).
- Final siguiente pasa a la ventana Archivo > Valores Predeterminados.
- Cancelar cierra la UI y regresa a la página del "plug-in".

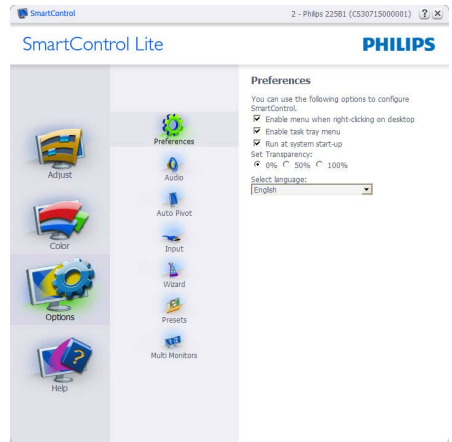
## SmartImage Lite

SmartImage Lite - Le permite al usuario cambiar la configuración para lograr una mejor configuración de pantalla basada en el contenido.

Cuando Entretenimiento esté configurado, SmartContrast y SmartResponse estarán activados.



**Opciones > Preferencias** - Sólo estará activo al seleccionar Preferencias desde el menú desplegable del Menú Opciones. En una pantalla que no sea compatible con DDC/CI, sólo las pestañas "Ayuda" y "Opciones" estarán disponibles.



- Se visualizarán las siguientes configuraciones de preferencia.
- Una casilla marcada activa la función. La casilla se puede alternar.
- "Activar menú de contexto" en es escritorio estará marcado (On) de manera predefinida. Activar menú de contexto muestra las opciones para SmartControl Lite para Seleccionar predefinido y Sintonizar pantalla en el menú de contexto del escritorio del clic derecho. "Desactivado" elimina a SmartControl Lite del menú de contexto del clic derecho.
- "Activar bandeja de tareas" está marcado en Activado de manera predefinida. La activación del menú de contexto muestra el menú de la bandeja de tareas del menú de SmartControl Lite. Un clic derecho en el icono de la bandeja de tareas mostrará las opciones de Ayuda y Soporte Técnico del menú. Actualizaciones, Acerca de y Salir. Cuando el menú de Activar bandeja de tareas esté desactivado, el icono de la bandeja de tareas sólo mostrará SALIR.



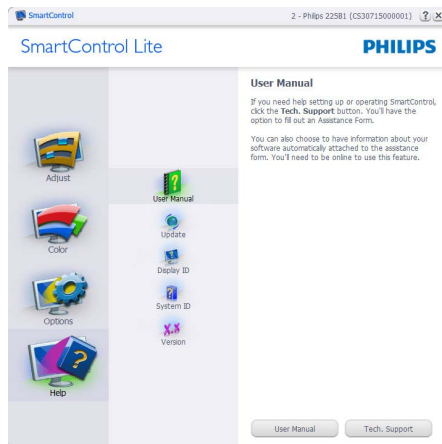
- Ejecutar durante el inicio está seleccionado (On) de manera predeterminada. Cuando no esté activo, SmartControl Lite no se visualizará en la bandeja de tareas. La única forma de iniciar SmartControl Lite es desde el acceso directo del escritorio o desde el archivo de programa. Cualquier configuración predeterminada pautada para ejecutarse durante el inicio no se cargará cuando este cuadro no esté seleccionado (Desactivado).
- Activar modo de transparencia (Windows 7, Vista y XP). El valor predeterminado es 0% Opaco.

**Opciones > Entrada** - Sólo estará activo al seleccionar Entrada desde el menú desplegable del menú Opciones. En una pantalla que no sea compatible con DDC/CI, sólo las pestañas "Ayuda" y "Opciones" estarán disponibles. El resto de las pestañas de SmartControl Lite no estarán disponibles.

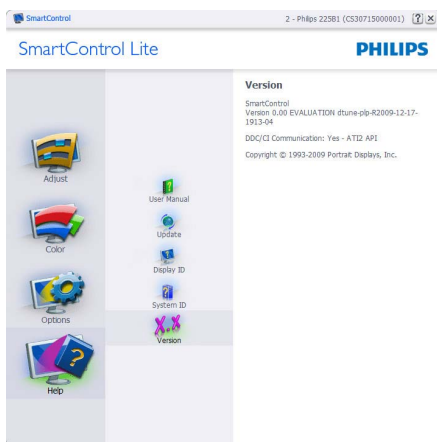


- Se visualiza la ventana de instrucción de Fuente y la configuración de la fuente de entrada actual.
- En las pantallas de una entrada sencilla, esta ventana no se visualizará.

**Ayuda > Manual de Usuario** - Sólo estarán activos cuando se seleccione Manual de Usuario desde el menú Ayuda desplegable. En una pantalla que no sea compatible con DDC/CI, sólo las pestañas "Ayuda" y "Opciones" estarán disponibles.



**Ayuda > Versión** - Sólo estará activo cuando se seleccione Versión desde el menú desplegable de Ayuda. En una pantalla que no sea compatible con DDC/CI, sólo las pestañas "Ayuda" y "Opciones" estarán disponibles.



## Menú sensible al contexto

Menú sensible al contexto está Activado de manera predeterminada. Si el Menú Activar contexto se ha seleccionado en la ventana Opciones > Preferencias, entonces el menú estará visible.



El Menú de contexto tiene cuatro entradas:

- SmartControl Lite - Cuando se seleccione se visualizará la pantalla Acerca de.
- Seleccionar predeterminado - Suministra un menú jerárquico de valores predeterminados grabados para uso inmediato. Un cotejo mostrará el valor predeterminado seleccionado en la actualidad. Valor predeterminado de fábrica también se puede seleccionar desde el menú desplegable.
- Sintonizar pantalla - Abre el panel de control de SmartControl Lite.
- SmartImage Lite - Comprueba al configuración actual Estándar; Internet y Juegos.

## Menú de bandeja de tareas activado

El menú de bandeja de tareas puede visualizarse al hace clic derecho en el icono de SmartControl Lite desde la bandeja de tareas. Haga clic izquierdo para iniciar la aplicación.



La bandeja de tareas tiene cinco entradas:

- Ayuda - Acceso al archivo con el Manual del Usuario: Abre el archivo con el Manual del Usuario usando la ventana del navegador predeterminado.
- Soporte técnico - muestra la página de soporte técnico.
- Verificar actualización - lleva al usuario a "PDI Landing" y verifica la versión del usuario al compararla con la más reciente.
- Acerca de - Muestra información de referencia detallada: versión del producto, información de versión y nombre del producto.
- Salir - Cierra SmartControl Lite. Para ejecutar SmartControl Lite nuevamente seleccione SmartControl Lite el menú Programa, haga doble clic en el icono del computador del escritorio o reinicie el sistema.

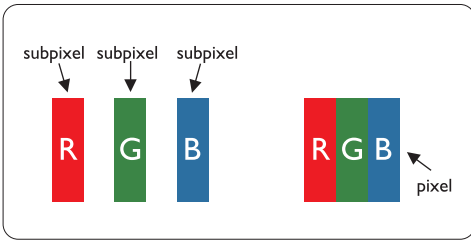


## Menú de bandeja de tareas Desactivado

Cuando la Bandeja de tareas esté desactivada en la carpeta de preferencias, sólo la sección SALIR estará disponible. Para eliminar SmartControl Lite completamente de la bandeja de tareas, desactive Ejecutar al iniciar en Opciones > Preferencias.

### 3.4 Política de Philips para defectos de pixeles en monitores de panel chato

Philips se esmera en entregar productos de la mayor calidad. Utilizamos algunos de los procesos industriales de fabricación más avanzados y las prácticas de control de calidad más exigentes. No obstante, a veces resulta inevitable que haya defectos de pixeles o subpixeles en los panes TFT LCD utilizados en monitores de panel chato. Ningún fabricante puede garantizar que un panel esté libre de defectos de pixeles, pero Philips garantiza que reparará o reemplazará todos los monitores que estén bajo garantía y presenten una cantidad de defectos inaceptables. Este aviso explica los diferentes tipos de defectos de pixeles y define los niveles de defectos aceptables para cada tipo. Para que un panel TFT LCD bajo garantía sea reparado o sustituido por defectos de pixeles, éstos deberán estar por encima de los niveles aceptables. Por ejemplo, no más del 0,0004% de los subpixeles en un monitor XGA de 19". Adicionalmente, debido a que algunos tipos de defectos de pixeles o combinaciones de ellos son más evidentes que otros, Philips establece niveles de calidad más elevados para ese tipo. Política aplicable en todo el mundo.



#### Píxeles y Subpíxeles

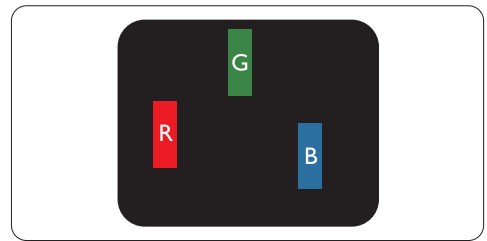
Un píxel, o elemento de figura, está compuesto por tres subpíxeles con los colores primarios rojo, verde y azul. Muchos píxeles juntos forman una imagen. Cuando todos los subpíxeles de un píxel son luminosos, los tres subpíxeles coloreados juntos parecen un único píxel blanco. Cuando todos son oscuros, los tres subpíxeles coloreados juntos parecen un único píxel negro. Otras combinaciones de píxeles iluminados y oscuros parecen píxeles únicos de otros colores.

#### Tipos de defectos de pixeles

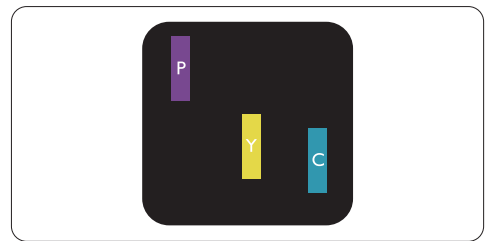
Los defectos de píxeles y subpíxeles aparecen en la pantalla de diferentes formas. Hay dos categorías de defectos de píxeles y dentro de cada una de ellas hay varios tipos de defectos de subpíxeles.

#### Defectos en el punto brillante

Los defectos de punto brillante se manifiestan en forma de píxeles o subpíxeles que están siempre iluminados o "encendidos". En otras palabras, un punto brillante es un subpíxel que destaca en la pantalla cuando el monitor está reproduciendo una imagen oscura. Hay distintos tipos de punto brillante:

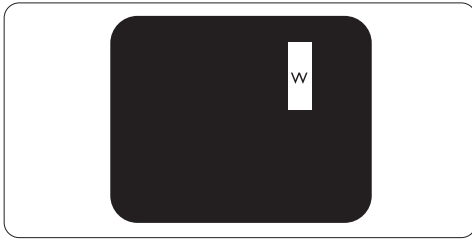


Un subpíxel rojo, verde o azul iluminado



Dos subpíxeles adyacentes:

- Rojo + Azul = Púrpura
- Rojo + Verde = Amarillo
- Verde + Azul = Cian (Celeste)



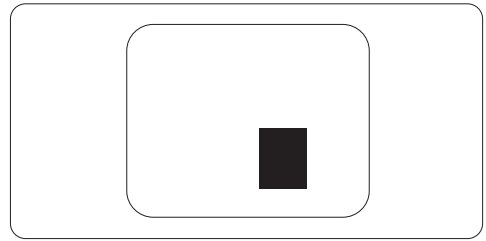
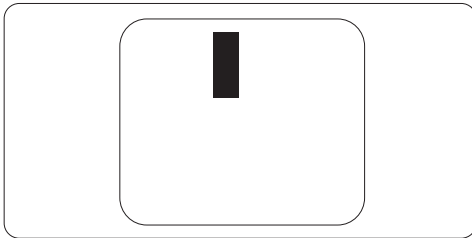
Tres subpíxeles adyacentes iluminados (un píxel blanco)

### Nota

Un punto brillante rojo o azul debe ser como mínimo un 50 por ciento más intenso que los puntos colindantes, mientras que un punto brillante verde es un 30 por ciento más luminoso que los puntos contiguos.

### Defectos de punto negro

Los defectos de punto negro aparecen en forma de píxeles o subpíxeles que están siempre oscuros o "apagados". En otras palabras, un punto oscuro es un subpíxel que destaca en la pantalla cuando el monitor está reproduciendo una imagen clara. Hay distintos tipos de punto negro:



### Proximidad de Defectos de Píxeles

Debido a que los defectos de píxeles y subpíxeles del mismo tipo que estén cercanos entre sí pueden ser más evidentes, Philips también especifica tolerancias para la proximidad de los defectos de píxeles.

### Tolerancias a defectos de píxeles

Para tener derecho a reparación o sustitución por defectos de píxeles durante el periodo de garantía, los paneles TFT LCD de monitores Philips chatos deben tener defectos de píxeles o subpíxeles que sobrepasen las tolerancias enumeradas en los cuadros siguientes.

DEFECTOS EN EL PUNTO BRILLANTE	NIVEL ACEPTABLE
MODELO	192E2SB2
1 subpixel encendido	3
2 subpíxeles adyacentes encendidos	1
3 subpíxeles adyacentes encendidos (un pixel blanco)	0
Distancia entre dos defectos de punto punto brillante*	>15mm
Total de defectos de punto brillante de todos los tipos	3






DEFECTOS DE PUNTO NEGRO	NIVEL ACEPTABLE
MODELO	192E2SB2
1 subpixel oscuro	5 o menos
2 subpíxeles adyacentes oscuros	2 o menos
3 subpíxeles adyacentes oscuros	0
Distancia entre dos defectos de punto negro*	>15mm
Total de defectos de punto negro de todos los tipos	5 o menos

TOTAL DE DEFECTOS DE PUNTO	NIVEL ACEPTABLE
MODELO	192E2SB2
Total de defectos de punto brillante o negro de todos los tipos	5 o menos

 **Nota**

1 o 2 defectos de subpixel adyacente = 1 defecto de punto  
 Este monitor es compatible con ISO9241-307.

## 4. Especificaciones técnicas

Imagen/Pantalla	
Tipo de panel LCD	TFT-LCD
Luz de fondo	CCFL
Tamaño del panel	18,5" ancho (47,0 cm)
Relación de aspecto	16:9
Densidad de píxeles	0,300 x 0,300 mm
Brillo	200 cd/m <sup>2</sup>
SmartContrast	400,000:1
Relación de contraste (típ.)	700:1
Tiempo de respuesta (típ.)	5 ms
Resolución óptima	1366 x 768 @ 60Hz
Ángulo de visualización	110° (H) / 90° (V) @ C/R > 5
Mejora de la Imagen	SmartImage Lite
Colores de la pantalla	16,7 M
Tasa de actualización vertical	56 Hz -76 Hz
Frecuencia horizontal	30 kHz - 83 kHz
sRGB	Sí
Conectividad	
Entrada de señal	DVI-D (digital, HDCP) (opcional),VGA (Análogo)
Señal de entrada	Sincronización separada, Sincronización en verde
Funciones	
Funciones del usuario	 /▼  /▲   /◀  /OK
Idiomas del menú OSD	Inglés, francés, alemán, italiano, ruso, español, chino simplificado, portugués, turco
Otras funciones	Montura VESA (100 x 100mm), bloqueo Kensington
Compatibilidad con Plug & Play	DDC/CI, sRGB, Windows 7/Vista/XP, Mac OSX, Linux
Soporte	
Inclinación	-5/+20

<b>Energía</b>			
Consumo de energía	Tensión de entrada de CA a 100VCA +/-5VCA, 50Hz +/- 3Hz	Tensión de entrada de CA a 115VCA +/-5VCA, 60Hz +/- 3Hz	Tensión de entrada de CA a 230VCA +/-5VCA, 50Hz +/-3Hz
Funcionamiento normal (típ.)	18,02W	17,83W	12,23W
Suspensión (típ.)	0,5W	0,5W	0,5W
Apagado	0,5W	0,5W	0,5W
Disipación del calor*	Tensión de entrada de CA a 100VCA +/- 5VCA, 50Hz +/- 3Hz	Tensión de entrada de CA a 115VCA +/- 5VCA, 60Hz +/- 3Hz	Tensión de entrada de CA a 230VCA +/- 5VCA, 50Hz +/- 3Hz
Funcionamiento normal	61,50BTU	60,85BTU	60,51BTU
Modo suspendido (típ.)	1,706BTU	1,706BTU	1,706BTU
Apagado	1,706BTU	1,706BTU	1,706BTU
Indicador LED de encendido	Modo encendido: Blanco, Modo de espera/suspendido: Blanco (parpadeante)		
Fuente de alimentación	Integrada, 100-240VCA, 50/60Hz		
<b>Dimensiones</b>			
Producto sin soporte (AnchuraxAlturaxProfundidad)	457 x 363 x 180mm		
Producto sin soporte (AnchuraxAlturaxProfundidad)	457 x 293 x 49mm		
Dimensiones de la caja (AnchuraxAlturaxProfundidad)	503 x 416 x 141mm		
<b>Peso</b>			
Producto con soporte	3,4kg		
Producto sin soporte	3,1kg		
Producto con empaque	4,4kg		

<b>Condiciones de funcionamiento</b>	
Intervalo de temperaturas	Almacenamiento: -20°C a 60°C
	Funcionamiento: 0°C a 40°C
Humedad relativa	20% a 80%
Altitud	No funciona: a más de 40.000 pies (12.192 m)
	Condiciones de uso: a más de 12.000 pies (3.658 m)
MTBF	50.000 horas
<b>Ambientales</b>	
ROHS	SÍ
Embalaje	100% reciclable
<b>Cumplimiento y normas</b>	
Aprobaciones de normativas	CE Mark, FCC Clase B, SEMKO, UL/cUL, ISO9241-307
<b>Gabinete</b>	
Color	Negro/Negro
Acabado	Brillante

 **Nota**

Estos datos están sujetos a cambiar sin un aviso previo.

Vaya a [www.philips.com/support](http://www.philips.com/support) para descargar la versión más reciente de especificaciones.



## 4.1 Resolución y modos predeterminados

### 1 Resolución Máxima

Para 192E2SB2

1366 x 768 @ 60Hz (entrada analógica)

1366 x 768 @ 60Hz (entrada digital)

### 2 Resolución recomendada

Para 192E2SB2

1366 x 768 @ 60Hz (entrada digital)

Frec. H (kHz)	Resolución	Frec. V (Hz)
31,47	720x400	70,09
31,47	640x480	59,94
37,50	640x480	75,00
37,88	800x600	60,32
46,88	800x600	75,00
48,36	1024x768	60,00
60,02	1024x768	75,03
63,89	1280x1024	60,02
79,98	1280x1024	75,03
47,71	1366x768	59,79

## 4.2 Ahorro de energía automático

Si usted tiene una tarjeta gráfica compatible con VESA DPM o un programa instalado en su computador, el monitor podrá reducir automáticamente su consumo de energía cuando no se esté usando. Si se detecta una entrada desde un teclado, ratón u otro dispositivo de entrada, el monitor se "despertará" de manera automática. La siguiente tabla muestra el consumo de energía y la señalización de esta característica de ahorro de energía automática:

Definición de administración de energía					
Modo VESA	Video	Sin-cro-ni-za-ción ho-ri-zon-tal	Sin-cro-ni-za-ción ver-ti-cal	Energía usada	Color del LED
Activo	ACTIVO	Sí	Sí	< 18W (típ.)	Blanco
Modo suspendido	INACTIVO	No	No	< 0,5 W (típ.)	Blanco (par-pa-de-an-te)
Interruptor apagado	INACTIVO	-	-	< 0,5 W (típ.)	INACTIVO

La siguiente configuración se utiliza para medir el consumo de potencia en este monitor:

Resolución nativa: 1366 x 768

Contraste: 50%

Brillo: 200 nits

Temperatura de color: 6500k



**Nota**

Estos datos están sujetos a cambiar sin un aviso previo.

---

## 5. Información Sobre Reglamentaciones

### Lead-free Product



Lead free display promotes environmentally sound recovery and disposal of waste from electrical and electronic equipment. Toxic substances like Lead has been eliminated and compliance with European community's stringent RoHs directive mandating restrictions on hazardous substances in electrical and electronic equipment have been adhered to in order to make Philips monitors safe to use throughout its life cycle.

### Federal Communications Commission (FCC) Notice (U.S. Only)

- ⊞ This equipment has been tested and found to comply with the limits for a Class B digital device, pursuant to Part 15 of the FCC Rules. These limits are designed to provide reasonable protection against harmful interference in a residential installation. This equipment generates, uses and can radiate radio frequency energy and, if not installed and used in accordance with the instructions, may cause harmful interference to radio communications. However, there is no guarantee that interference will not occur in a particular installation. If this equipment does cause harmful interference to radio or television reception, which can be determined by turning the equipment off and on, the user is encouraged to try to correct the interference by one or more of the following measures:
- Reorient or relocate the receiving antenna.
  - Increase the separation between the equipment and receiver.
  - Connect the equipment into an outlet on a circuit different from that to which the receiver is connected.
  - Consult the dealer or an experienced radio/TV technician for help.

- ⓘ Changes or modifications not expressly approved by the party responsible for compliance could void the user's authority to operate the equipment.

Use only RF shielded cable that was supplied with the monitor when connecting this monitor to a computer device.

To prevent damage which may result in fire or shock hazard, do not expose this appliance to rain or excessive moisture.

THIS CLASS B DIGITAL APPARATUS MEETS ALL REQUIREMENTS OF THE CANADIAN INTERFERENCE-CAUSING EQUIPMENT REGULATIONS.

### FCC Declaration of Conformity

Declaration of Conformity for Products Marked with FCC Logo,

United States Only



This device complies with Part 15 of the FCC Rules. Operation is subject to the following two conditions: (1) this device may not cause harmful interference, and (2) this device must accept any interference received, including interference that may cause undesired operation.

## Commission Federale de la Communication (FCC Declaration)

☰ Cet équipement a été testé et déclaré conforme aux limites des appareils numériques de class B, aux termes de l'article 15 Des règles de la FCC. Ces limites sont conçues de façon à fournir une protection raisonnable contre les interférences nuisibles dans le cadre d'une installation résidentielle.

CET appareil produit, utilise et peut émettre des hyperfréquences qui, si l'appareil n'est pas installé et utilisé selon les consignes données, peuvent causer des interférences nuisibles aux communications radio.

Cependant, rien ne peut garantir l'absence d'interférences dans le cadre d'une installation particulière. Si cet appareil est la cause d'interférences nuisibles pour la réception des signaux de radio ou de télévision, ce qui peut être décelé en fermant l'équipement, puis en le remettant en fonction, l'utilisateur pourrait essayer de corriger la situation en prenant les mesures suivantes:

- Réorienter ou déplacer l'antenne de réception.
- Augmenter la distance entre l'équipement et le récepteur.
- Brancher l'équipement sur un autre circuit que celui utilisé par le récepteur.
- Demander l'aide du marchand ou d'un technicien chevronné en radio/télévision.

⚠ Toutes modifications n'ayant pas reçu l'approbation des services compétents en matière de conformité est susceptible d'interdire à l'utilisateur l'usage du présent équipement.

N'utiliser que des câbles RF armés pour les connections avec des ordinateurs ou périphériques.

CET APPAREIL NUMERIQUE DE LA CLASSE B RESPECTE TOUTES LES EXIGENCES DU REGLEMENT SUR LE MATERIEL BROUILLEUR DU CANADA.

## EN 55022 Compliance (Czech Republic Only)

This device belongs to category B devices as described in EN 55022, unless it is specifically stated that it is a Class A device on the specification label. The following applies to devices in Class A of EN 55022 (radius of protection up to 30 meters). The user of the device is obliged to take all steps necessary to remove sources of interference to telecommunication or other devices.

Pokud není na typovém štítku počítače uvedeno, že spadá do třídy A podle EN 55022, spadá automaticky do třídy B podle EN 55022. Pro zařízení zařazená do třídy A (chranné pásmo 30m) podle EN 55022 platí následující. Dojde-li k rušení telekomunikačních nebo jiných zařízení je uživatel povinen provést taková opatření, aby rušení odstranil.

## Polish Center for Testing and Certification Notice

The equipment should draw power from a socket with an attached protection circuit (a three-prong socket). All equipment that works together (computer; monitor; printer; and so on) should have the same power supply source.

The phasing conductor of the room's electrical installation should have a reserve short-circuit protection device in the form of a fuse with a nominal value no larger than 16 amperes (A).

To completely switch off the equipment, the power supply cable must be removed from the power supply socket, which should be located near the equipment and easily accessible.

A protection mark "B" confirms that the equipment is in compliance with the protection usage requirements of standards PN-93/T-42107 and PN-89/E-06251.

### **Wymagania Polskiego Centrum Badań i Certyfikacji**

Urządzenie powinno być zasilane z gniazda z przyłączonym obwodem ochronnym (gniazdo z kółkiem). Współpracujące ze sobą urządzenia (komputer, monitor, drukarka) powinny być zasilane z tego samego źródła.

Instalacja elektryczna pomieszczenia powinna zawierać w przewodzie fazowym rezerwową ochronę przed zwarciami, w postaci bezpiecznika o wartości znamionowej nie większej niż 16A (amperów).

W celu całkowitego wyłączenia urządzenia z sieci zasilania, należy wyjąć wtyczkę kabla zasilającego z gniazda, które powinno znajdować się w pobliżu urządzenia i być łatwo dostępne.

Znak bezpieczeństwa "B" potwierdza zgodność urządzenia z wymaganiami bezpieczeństwa użytkownika zawartymi w PN-93/T-42107 i PN-89/E-06251.

### **Pozostałe instrukcje bezpieczeństwa**

- Nie należy używać wtyczek adapterowych lub usuwać kółka obwodu ochronnego z wtyczki. Jeżeli konieczne jest użycie przedłużacza to należy użyć przedłużacza 3-żyłowego z prawidłowo połączonym przewodem ochronnym.
- System komputerowy należy zabezpieczyć przed nagłymi, chwilowymi wzrostami lub spadkami napięcia, używając eliminatora przepięć, urządzenia dopasowującego lub bezzakłócenowego źródła zasilania.
- Należy upewnić się, aby nic nie leżało na kablach systemu komputerowego, oraz aby kable nie były umieszczone w miejscu, gdzie można byłoby na nie nadeptywać lub potykać się o nie.
- Nie należy rozlewać napojów ani innych płynów na system komputerowy.
- Nie należy wypychać żadnych przedmiotów do otworów systemu komputerowego, gdyż może to spowodować pożar lub porażenie prądem, poprzez zwarcie elementów wewnętrznych.
- System komputerowy powinien znajdować się z dala od grzejników i źródeł ciepła. Ponadto, nie należy blokować otworów wentylacyjnych. Należy unikać kładzenia luznych papierów pod komputer oraz umieszczania komputera w ciasnym miejscu bez możliwości cyrkulacji powietrza wokół niego.

## North Europe (Nordic Countries) Information

Placering/Ventilation <b>VARNING:</b> FÖRSÄKRA DIG OM ATT HUVUDBRYTARE OCH UTTAG ÄR LÄTÅTKOMLIGA, NÅR DU STÄLLER DIN UTRUSTNING PÅPLATS.
Placering/Ventilation <b>ADVARSEL:</b> SØRG VED PLACERINGEN FOR, AT NETLEDNINGENS STIK OG STIKKONTAKT ER NEMT TILGÆNGELIGE.
Paikka/Ilmankierto <b>VAROITUS:</b> SIJOITA LAITE SITEN, ETTÄ VERKKOJHOHTO VOIDAAN TARVITTAESSA HELPOSTI IRROTTAA PISTORASIASTA.
Plassering/Ventilasjon <b>ADVARSEL:</b> NÅR DETTE UTSTYRET PLESSERES, MÅ DU PASSE PÅ AT KONTAKTENE FOR STØMTILFØRSEL ER LETTE Å NÅ.

## BSMI Notice (Taiwan Only)

符合乙類資訊產品之標準

## Ergonomie Hinweis (nur Deutschland)

Der von uns gelieferte Farbmonitor entspricht den in der "Verordnung über den Schutz vor Schäden durch Röntgenstrahlen" festgelegten Vorschriften.

Auf der Rückwand des Gerätes befindet sich ein Aufkleber, der auf die Unbedenklichkeit der Inbetriebnahme hinweist, da die Vorschriften über die Bauart von Störstrahlern nach Anlage III § 5 Abs. 4 der Röntgenverordnung erfüllt sind.

Damit Ihr Monitor immer den in der Zulassung geforderten Werten entspricht, ist darauf zu achten, daß

1. Reparaturen nur durch Fachpersonal durchgeführt werden.
2. nur original-Ersatzteile verwendet werden.
3. bei Ersatz der Bildröhre nur eine bauartgleiche eingebaut wird.

Aus ergonomischen Gründen wird empfohlen, die Grundfarben Blau und Rot nicht auf dunklem Untergrund zu verwenden (schlechte Lesbarkeit und erhöhte Augenbelastung bei zu geringem Zeichenkontrast wären die Folge). Der arbeitsplatzbezogene Schalldruckpegel nach DIN 45 635 beträgt 70dB (A) oder weniger.

**ACHTUNG: BEIM AUFSTELLEN DIESES GERÄTES DARAUf ACHTEN, DAß NETZSTECKER UND NETZKABELANSCHLUß LEICHT ZUGÄNGLICH SIND.**

## China RoHS

The People's Republic of China released a regulation called "Management Methods for Controlling Pollution by Electronic Information Products" or commonly referred to as China RoHS. All products including CRT and LCD monitor which are produced and sold for China market have to meet China RoHS request.

中国大陆RoHS

根据中国大陆《电子信息产品污染控制管理办法》（也称为中国大陆RoHS），以下部分列出了本产品中可能包含的有毒有害物质或元素名称和含量

本表适用之产品

显示器（液晶及CRT）

有毒有害物质或元素

部件名称	有毒有害物质或元素					
	铅 (Pb)	汞 (Hg)	镉 (Cd)	六价铬 (Cr6+)	多溴联苯 (PBB)	多溴二苯醚 (PBDE)
外壳	○	○	○	○	○	○
CRT显示屏	×	○	○	○	○	○
液晶显示屏/灯管	×	×	○	○	○	○
电路板组件*	×	○	○	○	○	○
电源适配器	×	○	○	○	○	○
电源线/连接线	×	○	○	○	○	○

\*：电路板组件包括印刷电路板及其构成的零部件，如电阻、电容、集成电路、连接器等  
 ○：表示该有毒有害物质在该部件所有均质材料中的含量均在《电子信息产品中有毒有害物质的限量要求标准》规定的限量要求以下  
 ×：表示该有毒有害物质至少在该部件的某一均质材料中的含量超出《电子信息产品中有毒有害物质的限量要求标准》规定的限量要求；但是上表中打“×”的部件，符合欧盟RoHS法规要求（属于豁免的部分）



环保使用期限

此标识指期限(十年),电子信息产品中含有的有毒有害物质或元素在正常使用的条件下不会发生外泄或突变,电子信息产品用户使用该电子信息产品不会对环境造成严重污染或对其人身、财产造成严重损害的期限。

## 中国能源效率标识

根据中国大陆《能源效率标识管理办法》本显示器符合以下要求：

能源效率(cd/W)	> 1.05
能效等级	1级
能效标准	GB 21520-2008

详细有关信息请查阅中国能效标识网：<http://www.energylabel.gov.cn/>

---

## 6. Servicio al Cliente y Garantía

---

### Servicio al Cliente y Garantía

SELECCIONE UN PAÍS / Región ARA PARA  
LEER LA COBERTURA DE GARANTÍA  
CORRESPONDIENTE

#### EUROPA OCCIDENTAL

Alemania / Austria / Bélgica / Dinamarca / España /  
Finlandia / Francia / Grecia / Irlanda / Italia /  
Luxemburgo / Noruega / Países Bajos / Polonia /  
Portugal / Reino Unido / Suecia / Suiza

#### EUROPA ORIENTAL

Eslovaquia / Eslovenia / Hungría / República  
Checa / Rusia / Turquía

#### AMÉRICA LATINA

Argentina / Brasil

#### NORTEAMÉRICA

Canadá / EE.UU.

#### PACÍFICO

Australia / Nueva Zelanda

#### ASIA

China / Hong Kong / India / Indonesia / Corea /  
Malasia / Pakistán / Filipinas / Singapur / Taiwán /  
Tailandia / Vietnam

#### ÁFRICA

África del Sur

#### ORIENTE MEDIO

Emiratos Árabes Unidos

## Su garantía Philips F1rst Choice

Gracias por haber adquirido este nuevo monitor  
Philips.



Todos los monitores Philips están diseñados y fabricados conforme a los más altos estándares para ofrecer unas prestaciones de la máxima calidad y facilidad tanto de uso como de instalación. En caso de encontrar dificultades a la hora de instalar o usar este producto, póngase en contacto directamente con Philips para beneficiarse de la garantía Philips F1rst Choice. Esta garantía de dos años le da derecho a un modelo de recambio en caso de que su monitor presente alguna anomalía o defecto. Philips, en su propio domicilio y en las 48 horas siguientes a la recepción de su llamada.

### ¿Qué está cubierto?

La garantía Philips F1rst Choice es aplicable en Alemania, Andorra, Austria, Bélgica, Chipre, Dinamarca, España, Finlandia, Francia, Grecia, Irlanda, Italia, Liechtenstein, Luxemburgo, Mónaco, Noruega, Polonia, Países Bajos, Portugal, Suecia, Suiza y Reino Unido, y únicamente en el caso de los monitores originalmente diseñados, fabricados, homologados y/o autorizados para el uso en estos países.

La vigencia de la garantía comienza el día de la compra del monitor. Durante dos años, el monitor será sustituido por otro equivalente o superior en caso de hallarse defectos cubiertos por la garantía.

El monitor de recambio pasará a ser propiedad del usuario, y Philips se quedará con el monitor original defectuoso. Para el monitor de recambio, el periodo de garantía continuará siendo el del monitor original, esto es, de 24 meses a partir de la fecha de compra de éste.

## ¿Qué está excluido?

La garantía Philips F1rst Choice es aplicable siempre y cuando el producto se manipule debidamente conforme al uso pretendido, se observen sus instrucciones de funcionamiento y se presente la factura original o el ticket de caja, con indicación de la fecha de compra, nombre del establecimiento, modelo y número de serie de la unidad.

La garantía Philips F1rst Choice puede no ser aplicable si:

- Los documentos han sido de alguna forma alterados o desfigurados;
- En el caso de que el modelo y número de producción del aparato haya sido alterado, borrado, retirado o hecho ilegible;
- Se han realizado reparaciones, modificaciones o alteraciones del producto por parte de personas o empresas de servicios no autorizadas;
- Se han ocasionado daños por accidentes tales como tormentas eléctricas, agua o fuego, uso indebido o negligencia, entre otros;
- Problemas de recepción debidos a las condiciones de la señal o a sistemas de cable o antena externos a la unidad;
- Defectos producidos por un uso abusivo o anómalo del monitor;
- El producto requiere trabajos de modificación o adaptación para poder cumplir las normas técnicas locales o nacionales, circunstancia aplicable a los países para los que el producto no haya sido originalmente diseñado, fabricado, homologado y/o autorizado. En consecuencia, siempre convendrá comprobar si el producto puede usarse en un país determinado.
- Adviértase que la garantía Philips F1rst Choice no cubre aquellos productos que originalmente no hayan sido diseñados, fabricados, homologados y/o autorizados para el uso en países cubiertos por dicha garantía. En estos casos se aplicarán las condiciones de la garantía mundial de Philips.

## A un solo clic de distancia

Si surge algún problema, le recomendamos leer atentamente las instrucciones de uso o visitar el sitio web [www.philips.com/support](http://www.philips.com/support) para consultar información adicional.

## Con sólo una llamada

Con el fin de evitar molestias innecesarias, le recomendamos leer atentamente las instrucciones de uso o visitar el sitio web [www.philips.com/support](http://www.philips.com/support) como ayuda complementaria antes de contactar con el servicio de atención al cliente de Philips.

Para agilizar la resolución del problema, prepare la siguiente información antes de ponerse en contacto con el servicio de atención al cliente de Philips:

- Modelo
- Número de serie
- Fecha de compra (puede requerirse una copia de la factura)
- Procesador del equipo informático:
  - Nombre y versión del controlador de la tarjeta Gráfica y CPU
  - interna Sistema operativo
  - La aplicación se está usando
- Otras tarjetas instaladas

El proceso también podrá acelerarse si dispone de la siguiente información:

- Comprobante de compra, en el que figuren: fecha de compra, nombre del distribuidor, modelo y número de serie del producto.
- Dirección completa para recoger el monitor defectuoso y entregar el modelo de recambio.

Existen oficinas de atención al cliente Philips en todo el mundo. Haga clic aquí para acceder a la primera información de contacto.

○ bien visítenos en:

Sitio web: <http://www.philips.com/support>

## F1rst Choice Contact Information

País	Código	Número de teléfono	Tarifa
Austria	+43	0810 000206	€0,07
Bélgica	+32	078 250851	€0,06
Dinamarca	+45	3525 8761	Tarifa de llamada local
Finlandia	+358	840 320 041	€0,08
Luxemburgo	+352	26 84 30 00	Tarifa de llamada local
Países Bajos	+31	0900 0400 063	€0,10
Noruega	+47	2270 8250	Tarifa de llamada local
Polonia	+48	0223491505	Tarifa de llamada local
Portugal	+351	2 1359 1440	Tarifa de llamada local
España	+34	902 888 785	€0,10
Suecia	+46	08 632 0016	Tarifa de llamada local
Suiza	+41	02 2310 2116	Tarifa de llamada local
Reino Unido	+44	0207 949 0069	Tarifa de llamada local



## Garantía para Europa Central y del Este

Estimado cliente,  
Gracias por su compra de este producto Philips, ya que ha sido diseñado y fabricado bajo los estándares de calidad más elevados. Si, desafortunadamente, pudiera existir algún problema con este producto, PHILIPS garantiza libre de cargo la mano de obra y las piezas, durante 24 MESES a partir de la fecha de compra.

### ¿Qué está cubierto?

La garantía Philips para Europa Central y del Este es aplicable en República Checa, Hungría, Eslovaquia, Eslovenia, Rusia y Turquía, y únicamente en el caso de los monitores originalmente diseñados, fabricados, homologados y/o autorizados para el uso en estos países.

La vigencia de la garantía comienza el día de la compra del monitor. Durante dos años, el monitor podrá ser revisado y reparado por el servicio técnico en caso de hallarse defectos cubiertos por la garantía.

### ¿Qué está excluido?

La Garantía Philips es aplicable en tanto que el producto sea TRATADO CORRECTAMENTE para su uso, de acuerdo con el contenido de las Instrucciones de Manejo y bajo la presentación de la FACTURA ORIGINAL o RECIBO DE CAJA, en donde se indique la fecha de compra y el nombre del distribuidor, junto al modelo y número de producción del aparato.

La Garantía Philips NO será aplicable en los siguientes casos:

- Cuando los documentos hayan sido alterados de alguna forma o resulten ilegibles.
- En el caso de que el modelo y número de producción del aparato haya sido alterado, borrado, retirado o hecho ilegible.
- Se han realizado reparaciones, modificaciones o alteraciones del producto por parte de personas o empresas de servicios no autorizadas;

- Cuando el daño en el aparato sea causado por accidentes que incluyan, aunque no se limiten a:
- Problemas de recepción debidos a las condiciones de la señal o a sistemas de cable o antena externos a la unidad.
- Defectos producidos por un uso abusivo o anómalo del monitor:
- El producto requiere trabajos de modificación o adaptación para poder cumplir las normas técnicas locales o nacionales, circunstancia aplicable a los países para los que el producto no haya sido originalmente diseñado, fabricado, homologado y/o autorizado. En consecuencia, siempre convendrá comprobar si el producto puede usarse en un país determinado.

Tormentas, inundaciones, fuego o evidente maltrato del mismo. Le rogamos tenga en cuenta que, el producto amparado por esta garantía, no será defectuoso, cuando se hayan realizado modificaciones en el mismo, para que cumpla con especificaciones técnica nacionales o locales, aplicables a países, para los que, el aparato no fue, originalmente, desarrollado y/o fabricado. En consecuencia, siempre convendrá comprobar si el producto puede usarse en un país determinado.

### A un solo clic de distancia

Si surge algún problema, le recomendamos leer atentamente las instrucciones de uso o visitar el sitio web [www.philips.com/support](http://www.philips.com/support) para consultar información adicional.

### Con sólo una llamada

Con el fin de evitar molestias innecesarias, le recomendamos la lectura atenta de las instrucciones de uso antes de contactar con nuestros distribuidores o centros de información.

En caso de que el producto no funcione correctamente o presente alguna anomalía, póngase en contacto con su distribuidor Philips o directamente con nuestros Centros de Servicio e Información al Cliente.

Sitio web: <http://www.philips.com/support>

## Centros de información al consumidor

Argentina / Australia / Bielorrusia / Brasil /  
Bulgaria / Canadá / Corea del Sur / Croacia /  
Emiratos Árabes Unidos / Eslovaquia / Eslovenia /  
Estonia / Filipinas / Hong Kong / Hungría / India /  
Indonesia / Israel / Letonia / Lituania / Malasia /  
Nueva Zelanda / Oriente Medio + África del  
Norte / Pakistán / República Checa / Rumania /  
Ruso / Serbia y Montenegro / Singapur /  
Sudáfrica / Tailandia / Taiwán / Turquía / Ucrania /  
Vietnam

## Europa del Este

**BELARUS** Technic al Center of JV IBA  
M. Bogdanovich str. 155  
BY - 220040 Minsk  
Tel: +375 17 217 33 86

## BIELORRUSIA

Service.BY  
Petrus Brovky st. 19 – 101-B  
220072, Minsk  
Bielorrusia

## BULGARIA

LAN Service  
140, Mimi Balkanska Str.  
Office center Translog  
1540 Sofía, Bulgaria  
Tel: +359 2 960 2360  
www.lan-service.bg

## REPÚBLICA CHECA

General Consumer Information Center  
800 142100

## Xpectrum

Lu.ná 591/4  
CZ - 160 00 Praha 6 Tel: 800 100 697 ó 220 121  
435  
Email: info@xpectrum.cz  
www.xpectrum.cz

## CROACIA

Renoprom d.o.o.  
Ljubljanska 4,  
Sv. Nedjelja, 10431  
Croacia  
Tel: +385 1 333 0974

## ESTONIA

FUJITSU SERVICES OU  
Akadeemia tee 21G  
EE-12618 Tallinn  
Tel: +372 6519900  
www.ee.invia.fujitsu.com

## HUNGRÍA

Serware Szerviz  
Vizimolnár u. 2-4  
HU - 1031 Budapest  
Tel: +36 1 2426331  
Correo electrónico: inbox@serware.hu  
www.serware.hu

## HUNGRÍA

Profi Service Center Ltd.  
123 Kulso-Vaci Street,  
H-1044 Budapest (Europa Central)  
HUNGRÍA  
Tel: +36 1 814 8080  
Correo electrónico: m.andras@psc.hu

## LETONIA

ServiceNet LV  
Jelgavas iela 36  
LV - 1055 Riga,  
Tel: +371 7460399  
Correo electrónico: serviss@servicenet.lv

## LITUANIA

ServiceNet LT  
Gaiziunu G. 3  
LT - 3009 KAUNAS  
Tel: +370 7400088  
Correo electrónico: servisas@servicenet.lt  
www.servicenet.lt

## **RUMANÍA**

Blue Ridge Int'l Computers SRL  
115, Mihai Eminescu St., Sector 2  
RO - 020074 Bucarest  
Tel: +40 21 2101969

## **SERBIA Y MONTENEGRO**

Kim Tec d.o.o.  
Viline vode bb, Slobodna zona  
Beograd L12/3  
11000 Belgrado  
Serbia  
Tel. +381 11 20 70 684

## **ESLOVAQUIA**

General Consumer Information Center  
0800004551

Datalan Servisne Stredisko  
Puchovska 8  
SK - 831 06 Bratislava  
Tel: +421 2 49207155  
Correo electrónico: servis@datalan.sk

## **ESLOVENIA**

PC HAND  
Brezovce 10  
SI - 1236 Trzin  
Tel: +386 1 530 08 24  
Correo electrónico: servis@pchand.si

## **RUSIA**

CPS  
18, Shelepihinskaya nab.  
123290 Moscú  
Rusia  
Tel. +7(495)797 3434

## **Profservice:**

14A -3, 2Karacharovskaya str,  
109202, Moscú,  
Rusia  
Tel. +7(095)170-5401

## **TURQUÍA**

Türk Philips Ticaret A.S.  
Yukari Dudullu Org.San.Bolgesi  
2.Cadde No:22  
34776-Umraniye/Istanbul  
Tel: (0800)-261 33 02

## **UCRANIA**

Comel  
Shevchenko street 32  
UA - 49030 Dnepropetrovsk  
Tel: +380 562320045  
www.csp-comel.com LLC Topaz Company  
Topaz-Service Company,  
Mishina str. 3,  
Kiev  
Ucrania-03151  
Tel: +38 044 245 73 31

## **América Latina**

### **ARGENTINA**

Azopardo 1480.  
(C1107ADZ) Ciudad de Buenos Aires  
Tel: 0800 3330 856  
Correo electrónico: CIC.monitores@Philips.com

### **BRASIL**

Alameda Raja Gabaglia, 188 - 10º Andar - V.  
Olímpia - S. Paulo/SP - CEP 04551-090 -  
Brasil  
Tel: 0800-7254101  
Correo electrónico: CIC.monitores@Philips.com

### **Pacífico**

#### **AUSTRALIA**

Compañía: AGOS NETWORK PTY LTD  
Dirección: 4/5 Dursley Road, Yennorra, NSW 2161,  
Australia  
Tel: 1300 360 386  
Fax : +61-2-80808147  
Correo electrónico: philips@agos.com.au  
Horario de servicio: Lunes a viernes 8:00am-  
7:30pm

## **NUEVA ZELANDA**

Compañía: Visual Group Ltd.  
Dirección: 28 Walls Rd Penrose Auckland  
Tel: 0800 657447  
Fax : 09 5809607  
Correo electrónico: vai.ravindran@visualgroup.co.nz  
Horario de servicio: Lunes a viernes  
8:30am~5:30pm

## **Asia**

### **HONG KONG/MACAO**

Nombre de la compañía: PHK Service Limited  
Dirección: Flat A, 10/F., Pak Sun Building, 103 - 107  
Wo Yi Hop Road, Kwai Chung, New Territories,  
Hong Kong  
Tel: (852) 2610-6908 / (852) 2610-6929 para  
Hong Kong y (853) 2856-2277 para Macao  
Fax : (852) 2485 3574 para Hong Kong y (853)  
2856 1498 para Macao  
Correo electrónico: enquiry@phkservice.com.hk  
Horario de servicio: Lunes a Sábado  
09:00am~06:00pm

## **INDIA**

Compañía: REDINGTON INDIA LTD  
Dirección: SPL Guindy House, 95 Mount Road,  
Chennai 600032, India  
Tel: +9144-42243352/353  
Correo electrónico: aftersales@in.aocmonitor.com  
Horario de servicio: Lunes a viernes  
9:00AM~5:30PM; Sábado 9:00AM~1:00PM

## **INDONESIA**

Nombre de la compañía: PT. Gadingsari elektronika  
Prima  
Dirección: Komplek Pinang 8, Jl. Ciputat raya No.  
8F, Pondok Pinang Jakarta  
Tel: 021-750909053, 021-750909056  
Fax : 021-7510982  
Correo electrónico: gepta@cbn.net.id  
Horario de servicio: Lunes a viernes  
8:30am~4:30pm  
Sáb. 8:30 am~2:00 pm;

## **Puntos de servicio adicionales**

1. Philips Building Jl. Buncit Raya Kav 99. Jakarta Selatan.  
Tel: 021-7940040, ext 1722/1724, 98249295, 70980942
2. Jl.Tanah Abang 1 no 12S. Jakarta Pusat.  
Tel: 021-3455150, 34835453
3. Rukan City Home no H31, Gading Square. Jl. Bulevar Barat. Kelapa Gading. Jakarta Utara.  
Tel: 021-45870601, 98131424

## **COREA DEL SUR**

Compañía: PCS One Korea Ltd.  
Dirección: 112-2, Banpo-dong, Seocho-ku, Seoul,  
137-040, Korea  
Teléfono de centro de llamadas: 080-600-6600  
Tel: 82 2 591 1528  
Fax : 82 2 595 9688  
Correo electrónico: cic\_korea@philips.com  
Horario de servicio: Lunes a viernes  
9:00AM~6:00PM; Sábado 9:00AM~1:00PM

## **MALASIA**

Compañía: After Market Solutions (CE) Sdn Bhd  
Dirección: Lot 6. Jalan 225/51A, 46100 Petaling  
Jaya, Selangor DE, Malasia.  
Tel: 603 7953 3370  
Línea de Información Philips: 1-800-880-180  
Fax : 603 7953 3338  
Correo electrónico: pceinfo.my@philips.com  
Horario de servicio: Lunes a viernes  
8:15am~5:15pm; Sábado 9:00am~1:00pm

## **PAKISTÁN**

Servicio al Cliente de Philips  
Dirección: Mubarak manzil, 39, Garden Road,  
Saddar, Karachi-74400  
Tel: (9221) 2737411-16  
Fax : (9221) 2721167  
Correo electrónico: care@philips.com  
Sitio web: www.philips.com.p

## **SINGAPUR**

Compañía: Philips Electronics Singapore Pte Ltd  
(Centro de Atención al Consumidor Philips)  
Dirección: 620A Lorong 1 Toa Payoh, TP4 Building  
Level 1, Singapur 319762  
Tel: (65) 6882 3999  
Fax : (65) 62508037  
Correo electrónico: consumer.care.sg@philips.com  
Horario de servicio: Lunes a viernes  
9:00AM~6:00pm; Sábado 9:00am~1:00pm

## **TAIWÁN**

Compañía: FETEC.CO  
Dirección: 3F, No.6, Lane 205, Sec. 1, Chang Hsing  
Rd, Lu Chu Hs, Taoyuan, Taiwan R.O.C 33800  
Atención al Consumidor: 0800-231-099  
Tel: (03)2120336  
Fax : (03)3129184  
Correo electrónico: knlin08@xuite.net  
Horario de servicio: Lunes a viernes  
8:30am~7:00pm

## **TAILANDIA**

Compañía: Axis Computer System Co., Ltd.  
Dirección: 1421 Soi Lardprao 94, Srivara Town In  
Town Soi 3 Road, Wangthonglang, Bangkok 10310  
Thailand  
Tel: (662) 934-5498  
Fax : (662) 934-5499  
Correo electrónico: axis5@axiscomputer.co.th  
Horario de servicio: Lunes a viernes  
08:30am~05:30pm

## **Glee Electronics Inc**

Números de contacto (632) 636-3636 / 7064028  
a 29  
Fax: (632) 7064026

## **Centros de recepción**

NEO CARE - Megamall  
4th Level Cyberzone, Building B,  
SM Megamall, Mandaluyong City

## **NEO CARE - SM North EDSA**

4th Level Cyberzone, Annex Bldg.  
SM City North EDSA, Quezon City  
441-1610

## **MDR Microwave Sales Inc.**

Cebu Branch  
N. Escario corner Clavano St., Cebu City Phils.  
N° 255-4415/ 255-3242/253-9361/4124864 a 67  
Dom n° 0922-8210045 a 46

## **Oficina de Davao**

C. Arellano St., Davao City 8000  
082- 225-3021/225-3022  
Dom n° 0922-8210015

## **Oficina de CDO**

1445 Corrales Ext., CDO City  
088-856-8540/856-8541  
Dom n° 0922-8210080

## **Oficina de Iloilo**

C. Lim Comp., Gomez St., Iloilo City  
# 033 338-4159/ 033 508-3741  
Dom n° 0922-8808850

## **África**

### **ÁFRICA DEL SUR**

Nombre de la compañía: Sylvara Technologies Pty  
Ltd  
Dirección: Ho Address Palm Springs Centre  
Christoffel Road Van Riebeeck Park Kempton Park,  
South Africa  
Tel: +27878084456  
Fax : +2711 391 1060  
Correo electrónico: customercare@philipssupport.  
co.za  
Horario de servicio: Lunes a Viernes  
08:00am~05:00pm

## **Medio Oriente**

### **ORIENTE MEDIO + ÁFRICA DEL NORTE**

Compañía: AL SHAHD COMPUTER L.L.C  
Dirección: APARTADO POSTAL: 29024, DUBAI,  
EMIRATOS ÁRABES UNIDOS  
Tel: 00971 4 2276525  
FAX: 00971 4 2276242  
Correo electrónico: shahd52@eim.ae  
Horario de servicio: Sábado a Jueves  
9:00am~1:00pm y 4:00pm- 8:00pm

## ISRAEL

Compañía: Eastronics LTD

Dirección: 13 Rozanis St. P.O.B. 39300, Tel Aviv  
61392 Israel

Tel: 1-800-567000, llame gratis en Israel; (972-50-  
8353722, fuera del horario de servicio hasta las  
8:00 p.m.)

Fax : 972-3-6458759

Correo electrónico: eastronics@eastronics.co.il

Horario de servicio: Domingo a Jueves 08:00 -  
18:00

## Garantía Philips F1rst Choice(EE.UU.)

Gracias por haber adquirido este nuevo monitor  
Philips.



Todos los monitores Philips están diseñados y fabricados conforme a los más altos estándares para ofrecer unas prestaciones de la máxima calidad y facilidad tanto de uso como de instalación. En caso de que de encontrar dificultades a la hora de instalar o usar este producto, póngase en contacto directamente con Philips para beneficiarse de la garantía Philips F1rst Choice. Esta garantía de dos años te da derecho a un monitor de recambio en tu propio domicilio, en las 48 horas siguientes a la recepción de tu llamada, durante el primer año de compra. Si el monitor presenta alguna anomalía en los años segundo posteriores a su compra, nosotros lo repararemos previa recepción del mismo en el centro de servicio por cuenta del usuario.

### **GARANTÍA LIMITADA (Monitor de computadora)**

Haga clic aquí para acceder a la Warranty  
Registration Card.

Dos años de mano de obra gratuita / Dos años  
de reparación gratuita de componentes / Un año  
de reemplazo del producto\*

\*Este producto será reemplazo por uno nuevo o renovado a su condición inicial de acuerdo con las especificaciones originales de la unidad en un lapso de dos días hábiles durante el primer año posterior a la compra. Los gastos de envío de este producto quedarán a cargo del cliente durante el segundo año.

## ¿QUIÉN ESTÁ CUBIERTO?

Para poder hacer uso de la garantía, usted debe tener un comprobante de compra. Se consideran como comprobante de compra el recibo original o cualquier otro documento que demuestre que usted es el comprador del producto. Adjunte este documento al manual del usuario y manténgalos a ambos en un sitio accesible.

## ¿QUÉ ESTÁ CUBIERTO?

La cobertura de la garantía comienza el día en que se adquiere el producto. Durante los dos años siguientes, todos los componentes serán reparados o reemplazados sin cargo alguno de mano de obra. Después de los dos años a partir de la fecha de compra, todos los gastos por reemplazo o reparación de componentes y mano de obra estarán a cargo suyo.

Todos los componentes, incluso aquellos reparados o reemplazados, están cubiertos únicamente por el período original de la garantía. Cuando la cobertura del producto original caduca, lo hace también la de todos los productos y componentes, reparados y reemplazados.

## ¿QUÉ ESTÁ EXCLUÍDO?

Su garantía no cubre:

Gastos de mano de obra para instalación del producto, ajuste de los controles del producto por parte del cliente, e instalación o reparación de sistemas de antena que no forman parte del producto.

Reparación del producto o reemplazo de componentes debido a uso indebido, accidentes, reparaciones no autorizadas u otra causa no controlada por Philips Consumer Electronics.

Problemas de recepción debidos a las condiciones de la señal o a sistemas de cable o antena externos a la unidad.

Productos que requieren modificaciones o adaptaciones para permitir su funcionamiento en un país que no sea aquel para el que fue diseñado, fabricado, aprobado y/o autorizado, o reparaciones

de productos que sufrieron daños a causa de estas modificaciones.

Daños incidentales o consecuentes relacionados con uso del producto. (Algunos estados de los EE.UU. prohíben la exclusión de los daños incidentales y consecuentes, por lo que es posible que no califique para la exclusión mencionada más arriba. Esto incluye, aunque no excluye, material previamente grabado, esté o no protegido por derechos de autor.)

En el caso de que el modelo y número de producción del aparato haya sido alterado, borrado, retirado o hecho ilegible.

## ¿Dónde se encuentran los CENTROS DE REPARACIÓN?

Los servicios de reparación de garantía se encuentran en todos los países en los cuales el producto es distribuido oficialmente por Philips Consumer Electronics. En aquellos países donde Philips Consumer Electronics no distribuye el producto, el centro de reparaciones Philips local intentará brindar el servicio de reparación (si bien es posible que se produzca una demora debido a que los componentes a reemplazar y el/los manual/es técnicos no está/n inmediatamente disponibles).

## ¿Dónde puedo OBTENER MÁS INFORMACIÓN?

Para obtener más información, comuníquese con el Centro de Atención al Cliente de Philips llamando al(877) 835-1838 (solo para clientes dentro de los EE.UU.) o al (919) 573-7855 (resto del mundo).

## Antes de solicitar una reparación...

Por favor revise su manual de usuario antes de solicitar una reparación. Es posible que los ajustes de los controles detallados en dicho manual le ahorren una llamada a reparaciones.

PARA OBTENER LA REPARACIÓN DE GARANTÍA EN LOS EE.UU., PUERTO RICO O LAS ISLAS VÍRGENES (EE.UU.)...

Para obtener asistencia e información acerca de los procedimientos de reparación de productos, comuníquese con el Centro de Atención al Cliente, llamando al número de teléfono detallado a continuación:

Centro de Atención al Cliente de Philips  
(877) 835-1838(dentro de EE.UU.) ó  
(919) 573-7855 (resto del mundo)

(En los EE.UU., Puerto Rico e Islas Vírgenes [EE.UU.], todas las garantías implícitas, inclusive aquellas de comerciabilidad y adecuación para un fin particular, tienen la misma duración de esta garantía explícita. No obstante, debido a que algunos estados de los EE.UU. prohíben las limitaciones a la duración de las garantías implícitas, es posible que usted no califique para tal limitación.)

## PARA OBTENER LA REPARACIÓN DE GARANTÍA EN CANADÁ..

Por favor comuníquese con Philips llamando al:  
(800) 479-6696

La oficina de Philips Canadá o cualquiera de sus centros de reparación autorizados, le proporcionarán componentes y mano de obra sin cargo por un período de dos años.

(En Canadá, esta garantía reemplaza todas las demás. No se otorga ninguna otra, ya sea explícita o implícita, ni ninguna implícita de comerciabilidad o adecuación para un fin particular: Philips no se hace responsable, bajo ninguna circunstancia, por cualquier daño, ya sea directo, indirecto, especial, incidental ni consecuente, independientemente de como haya ocurrido, aún si se notificó a Philips sobre la posibilidad de tal daño.)  
RECUERDE...Por favor, registre a continuación los números de modelo y serie del producto.

Nº DE MODELO \_\_\_\_\_

Nº DE SERIE \_\_\_\_\_

Esta garantía le otorga derechos legales específicos. Es posible que usted goce de otros derechos que dependerán del estado o provincia en que se encuentre.

Con el fin de poder solucionar tu problema con rapidez, prepare la siguiente información antes de contactar con Philips.

- Modelo
- Número de serie
- Fecha de compra (puede requerirse una copia de la factura)
- Procesador del equipo informático:
  - Nombre y versión del controlador de la tarjeta Gráfica y CPU
  - interna Sistema operativo
  - La aplicación se está usando
- Otras tarjetas instaladas  
El proceso también podrá acelerarse si dispone de la siguiente información:
- Comprobante de compra, en el que figuren: fecha de compra, nombre del distribuidor; modelo y número de serie del producto.
- Dirección completa dónde realizar el cambio del monitor.

## Con sólo una llamada

Existen oficinas de atención al cliente Philips en todo el mundo. En EE.UU. se puede contactar con el servicio de atención al cliente de lunes a viernes de 8 de la mañana a 9 de la noche (horario zona este), así como los sábados de 10 de la mañana a 5 de la tarde, a través de los números de teléfono indicados.

Si desea más información sobre éste y otros excepcionales productos de Philips, visite nuestra dirección de Internet:

Sitio web: <http://www.philips.com>



## Su Garantía Internacional

Estimado cliente,

Gracias por su compra de este producto Philips, ya que ha sido diseñado y fabricado bajo los estándares de calidad más elevados.

Si, desafortunadamente, pudiera existir algún problema con este producto, PHILIPS garantiza libre de cargo la mano de obra y las piezas, durante 12 MESES a partir de la fecha de compra, independientemente del país en que el producto sea reparado. Esta Garantía Internacional Philips, complementa las obligaciones nacionales existentes sobre garantía hacia Ud., tanto de los distribuidores como de Philips en el país de compra, no afectando los derechos que la Ley establece para los Consumidores.

La Garantía Philips es aplicable en tanto que el producto sea TRATADO CORRECTAMENTE para su uso, de acuerdo con el contenido de las Instrucciones de Manejo y bajo la presentación de la FACTURA ORIGINAL o RECIBO DE CAJA, en donde se indique la fecha de compra y el nombre del distribuidor; junto al modelo y número de producción del aparato.

La Garantía Philips NO será aplicable en los siguientes casos:

- Cuando los documentos hayan sido alterados de alguna forma o resulten ilegibles;
- En el caso de que el modelo y número de producción del aparato haya sido alterado, borrado, retirado o hecho ilegible;
- Cuando las reparaciones hayan sido efectuadas por personas u organizaciones de servicio NO AUTORIZADOS, o en el caso de que se hayan producido modificaciones en el aparato.;
- Cuando el daño en el aparato sea causado por accidentes que incluyan, aunque no se limiten a.

Tormentas, inundaciones, fuego o evidente maltrato del mismo. Le rogamos tenga en cuenta que, el producto amparado por esta garantía, no será defectuoso, cuando se hayan realizado modificaciones en el mismo, para que cumpla con especificaciones técnica nacionales o locales, aplicables a países, para los que, el aparato no fue, originalmente, desarrollado y/o fabricado. En consecuencia, siempre convendrá comprobar si el producto puede usarse en un país determinado.

En el caso de que su producto PHILIPS no funcione correctamente o esté defectuoso, por favor contacte con su distribuidor Philips, o con un SERVICIO OFICIAL PHILIPS. En el supuesto de que Ud. requiera servicio en algún otro país, el departamento de SERVICIO DE ATENCIÓN AL CLIENTE del citado país, puede indicarle la dirección del SERVICIO PHILIPS más próximo a su domicilio. El número de teléfono y de fax del SERVICIO DE ATENCIÓN AL CLIENTE puede ser encontrado en la parte inferior de este documento.

Para evitar problemas, le rogamos lea cuidadosamente las instrucciones de manejo, antes de ponerse en contacto con su Distribuidor o Servicio Oficial. Si Ud. tiene preguntas, que no puedan ser respondidas por el Distribuidor o el Servicio Centros de Información al Cliente le rogamos escriba o llame a:  
Sitio web: <http://www.philips.com>

---

## 7. Resolución de problemas y preguntas más frecuentes

---

### 7.1 Resolución de Problemas

Esta página trata los problemas que pueden ser corregidos por el usuario. Si el problema persiste aún después de usted haber intentado estas soluciones, contacte a un representante de servicio al cliente de Philips.

#### 1 Problemas comunes

##### No hay imagen (el LED de encendido no está iluminado)

- Asegúrese de que el cable de alimentación esté conectado
- Primero, asegúrese de que el botón de encendido del frente del monitor esté en la posición OFF (APAGADO), después púselo hasta la posición ON (ENCENDIDO).

##### No hay imagen (el LED de encendido está blanco y parpadeando)

- Asegúrese de que el computador esté encendido.
- Asegúrese de que el cable de señal haya sido conectado adecuadamente a su computador.
- asegúrese de que el cable del monitor no tenga clavijas dobladas en el lado de la conexión. De ser así, repare o reemplace el cable.
- La característica de Ahorro de Energía podría estar activada

##### La pantalla dice



- Asegúrese de que el cable de señal haya sido conectado adecuadamente a su computador. (También consulte la Guía de Configuración Rápida).
- Verifique que el cable del monitor no tenga clavijas dobladas.

- Asegúrese de que el computador esté encendido.

##### El botón AUTOMÁTICO no funciona

- La función Auto solamente funciona en el modo analógico VGA. Si el resultado no es satisfactorio, puede realizar los ajustes manualmente mediante el menú en pantalla.

##### ⓘ Nota

La función Auto no funciona en el modo DVI-Digital, ya que no es necesaria.

##### Señales visibles de humo o chispas

- No realice ninguna operación de resolución de problemas
- Por seguridad, desconecte el monitor de la toma de corriente eléctrica inmediatamente
- Póngase en contacto con el representante del servicio de atención al cliente de Philips inmediatamente.

#### 2 Problemas de imagen

##### La imagen no está centralizada

- Modifique la posición de la imagen usando la función "Auto" de los controles principales del menú en pantalla.
- Modifique la posición de la imagen usando Phase/Clock (Fase/Reloj) de Setup (Configuración) de los Controles Principales del Menú en Pantalla. Solamente es válido en el modo VGA.

##### La imagen vibra en la pantalla

- Verifique que el cable de señal esté conectado de manera segura a la tarjeta gráfica o al computador.

### Aparece un parpadeo vertical



- Modifique la posición de la imagen usando la función "Auto" de los controles principales del menú en pantalla.
- Modifique la posición de la imagen usando Phase/Clock (Fase/Reloj) de la Configuración en los Controles Principales del Menú en Pantalla. Solamente es válido en el modo VGA.

### Aparece parpadeo horizontal



- Modifique la posición de la imagen usando la función "Auto" de los controles principales del menú en pantalla.
- Modifique la posición de la imagen usando Phase/Clock (Fase/Reloj) de la Configuración en los Controles Principales del Menú en Pantalla. Solamente es válido en el modo VGA.

### La imagen aparece borrosa, no se distingue o está muy oscura

- Modifique el contraste y brillo del Menú en Pantalla.

### Una imagen residual, quemada o fantasma queda después de que se ha apagado la unidad

- La visualización ininterrumpida de imágenes fijas o estáticas durante un período prolongado puede provocar que la imagen se "queme", lo que también se conoce como "imagen residual", en su pantalla. El quemado, imagen residual o imagen fantasma es un fenómeno bien conocido en la tecnología de los paneles LCD. En la mayoría de los casos la imagen quemada o la imagen residual o imagen fantasma desaparecerá gradualmente al cabo de un tiempo después de que se haya apagado la unidad.

- Active siempre un salvapantallas móvil si deja su monitor sin atención.
- Active siempre un salvapantallas periódico si deja su monitor mostrando una imagen fija.
- Si las "quemaduras", "postimágenes" o "imágenes fantasma" son severas, los síntomas no desaparecerán la pantalla no se podrá reparar. Los problemas anteriores no se encuentran cubiertos por su garantía.

### La imagen aparece distorsionada. El texto es confuso o borroso

- Configure la resolución de la pantalla del computador del mismo modo que la resolución nativa de la pantalla recomendada.

### Puntos verdes, rojos, azules, oscuros y blancos aparecen en la pantalla

- Los puntos que quedan son una característica normal del cristal líquido que se usa en la tecnología actual. Consulte la política de píxeles para obtener más detalles.

### La luz de encendido es tan fuerte que molesta

- Usted puede modificar la luz de "encendido" usando el LED de encendido de Setup (Configuración) en los Controles del menú en pantalla.

Para obtener ayuda adicional, consulte la lista Centros de Información al Consumidor y contacte el representante de servicio al cliente de Philips.

---

## 7.2 Preguntas más frecuentes sobre SmartControl Lite

**P1.** Si cambio el monitor de un computador a uno diferente y no es posible usar SmartControl Lite, ¿qué debo hacer?

**Respuesta:** Reinicie su computador y verifique que SmartControl Lite funciona. De lo contrario, tendrá que quitar y reinstalar SmartControl Lite para garantizar que esté instalado el controlador adecuado.

**P2.** Las funciones SmartControl Lite funcionaban bien al principio, pero ahora no; ¿qué puedo hacer?

**Respuesta:** Si se realizaron las siguientes acciones, podría ser necesario reinstalar el controlador del monitor:

- El adaptador de gráficos de video se cambió por otro
- Se actualizó el controlador de video
- Activades del sistema operativo, como es el caso de empaçar o parche
- Se ejecutó la Actualización de Windows y se actualizó el controlador del monitor y/o video
- Windows se inició con el monitor apagado o desconectado.

Para averiguar, haga clic derecho en My Computer (Mi PC) y haga clic en Properties -> Hardware -> Device Manager (Propiedades -> Hardware -> Administrador de Dispositivos).

Si usted visualiza "Plug and Play Monitor" (Monitor Plug and Play) debajo de Monitor; entonces debe reinstalar. Simplemente quite SmartControl Lite y vuelva a instalarlo.

**P3.** Después de instalar SmartControl Lite al hacer clic en la pestaña SmartControl Lite, no aparece nada después de un momento o aparece un mensaje de error; ¿qué ocurrió?

**Respuesta:** Su adaptador gráfico no es compatible con SmartControl Lite. Si su adaptador gráfico es de una de las marcas mencionadas anteriormente, intente descargar el controlador para el adaptador gráfico más actualizado desde el sitio web de la compañía correspondiente. Instale el controlador. Quite SmartControl Lite y vuelva a instalarlo una vez más. Si todavía no funciona, lamentamos que el adaptador gráfico no sea compatible. Visite el sitio web de Philips y compruebe si hay un controlador de SmartControl Lite actualizado disponible.

**P4.** Cuando hago clic en Product Information (Información de producto), sólo aparece información parcial; ¿qué ocurrió?

**Respuesta:** Puede que el adaptador de su tarjeta gráfica no sea la versión más actualizada totalmente compatible con el interfaz DDC/CI. Intente descargar el controlador gráfico más actualizado desde el sitio web de la compañía correspondiente. Instale el controlador. Quite SmartControl Lite y vuelva a instalarlo una vez más.



**P5. Olvidé mi clave para la Función de prevención de robo. ¿Qué puedo hacer?**

**Respuesta:** El centro de Servicio de Servicios de Philips tiene el derecho de pedirle una identificación y autorización legítima para establecer la propiedad del monitor.

Recuerde que la función de disuasión de robos se ofrece como una opción gratuita. La gestión de los números PIN es responsabilidad única del usuario individual o de la organización que los configure.

En caso de que haya olvidado el número PIN, el centro de servicio de Philips puede volver a configurarle uno por un coste nominal tras verificar su titularidad. Tenga en cuenta que esta actividad no está cubierta por las condiciones de la garantía estándar.

---

## 7.3 Preguntas frecuentes generales

**P1:** Al instalar mi monitor, ¿qué debo hacer si la pantalla muestra 'Cannot display this video mode' (No es posible visualizar este modo de video)?

**Respuesta:** Resolución recomendada para monitor Philips de 18,5": 1366 x 768 a 60Hz.

- Desconecte todos los cables, después conecte su computador al monitor que usaba previamente.
- En el Menú de Inicio de Windows, seleccione Configuración/Panel de Control. En la Pantalla del Panel de Control, seleccione el ícono de Pantalla. Dentro de Pantalla en el Panel de Control, seleccione la pestaña "Configuración". Debajo de la pestaña de configuración, en un recuadro llamado "área del escritorio", mueva la barra deslizadora hasta 1366 x 768 pixeles (18,5").
- Abra "Propiedades Avanzadas" y configure la Frecuencia de Actualización en 60Hz, después haga clic en ACEPTAR.
- Reinicie su computador y repita los pasos 2 y 3 para verificar que su computador esté configurado en 1366 x 768 a 60Hz (18,5").
- Apague su computador; desconecte su monitor anterior y vuelva a conectar su monitor LCD Philips.
- Encienda su monitor y después encienda su computador.

**P2:** ¿Cuál es la tasa de actualización recomendada para el monitor LCD?

**Respuesta:** La tasa de actualización recomendada para los monitores LCD es de 60Hz. En caso de cualquier problema en su pantalla, puede configurarla hasta 75 Hz para ver si el problema desaparece.

**P3:** ¿Qué son los archivos .inf y .icm presentes en el CD-ROM? ¿Cómo instalo los controladores (.inf e .icm)?

**Respuesta:** Estos son los controladores de su monitor. Siga las instrucciones de su manual de usuario para instalar los controladores. Su computador podría pedirle los controladores del monitor (archivos .inf e .icm) o un disco con los controladores al instalar su monitor. Siga las instrucciones de introducir el (CD-ROM suministrado) incluido en este paquete. Los controladores del monitor (archivos .inf e .icm) se instalarán automáticamente.

**P4:** ¿Cómo modifico la resolución?

**Respuesta:** El controlador de su tarjeta de video/gráfica determinan de manera conjunta las resoluciones disponibles. Usted puede seleccionar la resolución deseada bajo el Panel de Control de Windows® en "Propiedades de Pantalla".

**P5:** ¿Qué pasa si me pierdo mientras estoy realizando las modificaciones al monitor?

**Respuesta:** Tan sólo pulse el botón OK(Aceptar), después seleccione "Reset"(Reiniciar) para invocar la configuración de fábrica original.

**P6:** ¿Es la pantalla LCD resistente a los arañazos?

**Respuesta:** Por lo general se recomienda que la superficie del panel no se exponga a impactos excesivos y que se proteja de objetos punzantes o contundentes. Cuando manipule el monitor; asegúrese de que no se aplique presión o fuerza del lado de la superficie del panel. Esto podría afectar las condiciones de su Garantía.

**P7:** ¿Cómo debo limpiar la superficie del LCD?

**Respuesta:** Para realizar una limpieza normal, use un paño limpio y suave. Para realizar una limpieza profunda, use alcohol isopropílico. No use otros solventes tales como el alcohol etílico, el etanol, la acetona, el hexano, etc.

**P8:** ¿Puedo cambiar la configuración de colores de mi monitor?

**Respuesta:** Sí, usted puede cambiar la configuración de colores a través del control del menú en pantalla y los siguiente procedimientos,

- Pulse "OK" (Aceptar) para visualizar el menú en pantalla
- Pulse la tecla de "Flecha hacia abajo" para seleccionar la opción "Color" después pulse "OK" (Aceptar) para entrar a la configuración de color; hay tres configuraciones como se detalla a continuación.

1. Color Temperature (Temperatura de color); las 2 opciones son 6500 K y 9300 K.
2. sRGB; esta es una configuración estándar para garantizar un intercambio de colores correcto entre diferentes dispositivos (Por ejemplo, cámaras digitales, monitores, impresoras, escaners, etc.)
3. User Define (Definido por el usuario); el usuario puede elegir su preferencia de colores al modificar los colores rojo, verde y azul.

## Observación

Una medida del color de la luz irradiada por un objeto mientras se está calentando. Este medida se expresa en función de una escala absoluta, (grados Kelvin). Las temperaturas más bajas de Kelvin, como es el caso de 2004K son rojas; las temperaturas más altas, como es el caso de 9300K, son azules. Una temperatura neutral es blanca, en 6504K.

**P9:** ¿Puede instalarse el Monitor LCD Philips en la pared?

**Respuesta:** Sí. Los monitores LCD Philips tienen esta característica opcional. Cuatro huecos de instalación VESA estándares en la cubierta posterior le permiten al usuario instalar el monitor Philips en la mayoría de los brazos o accesorios VESA estándares. Recomendamos que contacte a su representante de venta Philips para obtener más información.

**P10:** ¿Puedo conectar mi monitor LCD a cualquier PC, estación de trabajo o computador Mac?

**Respuesta:** Sí. Todos los monitores Philips son totalmente compatibles con computadores personales, Macs y estaciones de trabajo. Puede que usted necesite un cable adaptador para conectar el monitor a su sistema Mac. Recomendamos que contacte a su representante de venta Philips para obtener más información.

**P11:** ¿Son Plug-and-Play los monitores LCD Philips?

**Respuesta:** Sí, los monitores son Plug-and-Play compatibles con Windows 7/Vista/XP/NT, Mac OSX, Linux.

**P12:** ¿Qué tipo de tecnología de ángulo amplio se encuentra disponible?

**Respuesta:** Actualmente, los paneles tipo IPS ofrecen la mejor Relación de Contraste en comparación con las tecnologías MVA o PVA. Los paneles TN han mejorado a través de los años, pero los paneles IPS todavía proporciona mejores resultados que aquellos.

**P13:** ¿Qué es Image Sticking (Adhesión de Imagen) o Image Burn-in (Quemado), o After Image (Imagen Residual) o Ghost Image (Imagen Fantasma) en los paneles LCD?

**Respuesta:** La visualización ininterrumpida de imágenes fijas o estáticas durante un período prolongado puede provocar que la imagen se "queme", lo que también se conoce como "imagen residual", en su pantalla. El quemado, imagen residual o imagen fantasma es un fenómeno bien conocido en la tecnología de los paneles LCD. En la mayoría de los casos la imagen quemada o la imagen residual o imagen fantasma desaparecerá gradualmente al cabo de un tiempo después de apagarse la unidad. Active siempre un salvapantallas móvil si deja su monitor sin atención. Active siempre un salvapantallas periódico si deja su monitor mostrando una imagen fija.

#### **Advertencia**

Los síntomas de un quemado o imagen residual o imagen fantasma grave no desaparecerán y no pueden repararse. Los problemas anteriores no se encuentran cubiertos por su garantía.

**P14:** ¿Por qué mi pantalla no muestra textos definidos y presenta caracteres irregulares?

**Respuesta:** Su monitor LCD funciona mejor con su resolución nativa de 1366 x 768 a 60Hz. Para lograr una mejor visualización por favor use esta resolución.





2010 © Koninklijke Philips Electronics N.V. Todos los derechos reservados.

Philips y Philips Shield Emblem son marcas registradas de Koninklijke Philips Electronics N.V. y se utilizan bajo licencia de Koninklijke Philips Electronics N.V.

Las especificaciones están sujetas a cambios sin un aviso previo.

Versión: 192E2SB2 v1.0