

Manual del usuario

S34A65*

El color y el aspecto pueden lucir distinto según el producto; las especificaciones están sujetas a cambios sin previo aviso para mejorar el desempeño del producto.

El contenido de este manual está sujeto a cambios sin previo aviso para así mejorar su calidad.

© Samsung

Samsung es el propietario del copyright de este manual.

El uso o la reproducción de este manual parcial o totalmente sin la autorización de Samsung están prohibidos.

Las marcas comerciales distintas de Samsung son propiedad de sus respectivos propietarios.

Antes de usar el equipo lea este manual para evitar fallas y guarde para futuras referencias.

(Solo México)

IMPORTADO POR : SAMSUNG ELECTRONICS MÉXICO S.A. DE C.V.

General Mariano Escobedo 476, Piso 8 Col.

Anzures, Alcaldía Miguel Hidalgo, Ciudad de México CP. 11590

TEL : (55) 5747-5100 / 800 726 7864

Índice

Antes de usar el producto

Precauciones de seguridad	4
Electricidad y seguridad	4
Instalación	5
Funcionamiento	6
Limpeza	7
Postura correcta para usar el producto	8

Preparativos

Instalación	9
Instalación del soporte	9
Precauciones al mover el producto	10
Verificar el espacio alrededor del producto	10
Ajuste de la inclinación y la altura del producto	11
Bloqueo antirrobo	12
Especificaciones del juego de montura de pared (VESA)	12
Panel de control	13
Guía de teclas directas	14

Conexión y uso de un dispositivo fuente

Lea esto antes de conectar el producto.	15
Puertos	16
Conexión y uso de una computadora	17
Conexión mediante un cable HDMI	17
Conexión mediante un cable HDMI-DVI	17
Conexión mediante un cable DP	17
Conexión mediante un cable USB de tipo C	17
Conexión de cascos o auriculares	18
Conexión de la alimentación	18
Conectar el producto a una PC como un concentrador USB	18
Arreglar los cables conectados	19
Establecimiento de la resolución óptima	19
Lista de tarjetas gráficas compatibles con HDR10	19

Menú

Imagen	20
Cuidado de los ojos	24
PIP/PBP	24
Pantalla OnScreen	25
Sistema	26
Asistencia	29

Instalación del software

Easy Setting Box	30
Restricciones y problemas con la instalación	30
Requisitos del sistema	30
Instalación de drivers	30

Índice

Solución de problemas

Requisitos previos para contactar al Centro de soporte técnico de Samsung	31
Diagnóstico del producto (problemas de pantalla)	31
Comprobación de la resolución y la frecuencia	31
Compruebe lo siguiente.	31
PyR	34

Especificaciones

General	35
Tabla de modos de señal estándar	36

Apéndice

Responsabilidad por el servicio de pago (costo para los clientes)	38
No se trata de una falla del producto	38
El daño del producto lo causó el cliente	38
Otros	38
FreeSync	39

Capítulo 01

Antes de usar el producto

Precauciones de seguridad

Advertencia

Si no se siguen las instrucciones, podrían producirse daños personales severos o fatales.

Precaución

Si no se siguen las instrucciones, podrían producirse daños personales o materiales.

PRECAUCIÓN

PELIGRO DE DESCARGA ELÉCTRICA. NO ABRIR.

PRECAUCIÓN: PARA REDUCIR EL RIESGO DE DESCARGA ELÉCTRICA, NO RETIRE LA CUBIERTA (NI LA PARTE POSTERIOR). NO HAY PIEZAS QUE SE PUEDAN REPARAR EN EL INTERIOR. PARA CUALQUIER REPARACIÓN, ACUDA A PERSONAL CALIFICADO.

	Este símbolo indica la presencia de alto voltaje en el interior. Es peligroso entrar en contacto con cualquier pieza interior de este producto.		Tensión de CA: La tensión nominal marcada con este símbolo es tensión de CA.
	Este símbolo indica que con este producto se incluye documentación importante correspondiente al funcionamiento y mantenimiento.		Tensión de CC: La tensión nominal marcada con este símbolo es tensión de CC.
	Producto de Clase II: Este símbolo indica que no se requiere una conexión de seguridad de puesta a tierra (toma de tierra). Si este símbolo no se encuentra en un producto con un cable de alimentación, el producto DEBE contar con una conexión confiable a una puesta a tierra de seguridad (conexión a tierra).		Precaución. Consulte las instrucciones antes de usar: Este símbolo informa de que se debe consultar el manual del usuario para obtener más información relativa a la seguridad.

Electricidad y seguridad

Advertencia

- No use un cable de alimentación o un enchufe que estén dañados, ni tampoco una toma de corriente suelta.
- No enchufe varios productos a la misma toma de corriente.
- No toque el enchufe con las manos mojadas.
- Introduzca el enchufe hasta el fondo para que no quede suelto.
- Conecte el enchufe a una toma de corriente conectada a tierra (solo dispositivos aislados de tipo 1).
- No doble el cable de alimentación ni lo hale con fuerza. Tenga cuidado de no dejar el cable de alimentación debajo de un objeto pesado.
- No ubique el cable de alimentación ni el producto cerca de fuentes de calor.
- Limpie el polvo existente alrededor de las patillas del enchufe o de la toma de corriente con un paño seco.

Precaución

- No desenchufe el cable de alimentación mientras el producto se esté usando.
- Use únicamente el cable de alimentación que Samsung proporcionó con su producto. No use el cable de alimentación con otros productos.
- Mantenga la toma de corriente a la que esté enchufado el cable de alimentación libre de obstáculos.
 - El cable de alimentación debe desconectarse a fin de cortar por completo el suministro eléctrico al producto si surge algún problema.
- Cuando desconecte el cable de alimentación de la toma de la pared, sosténgalo por el enchufe.

Instalación

Advertencia

- No ubique velas, repelentes para insectos ni cigarrillos sobre el producto. No instale el producto cerca de fuentes de calor.
- Mantenga el embalaje de plástico fuera del alcance de los niños.
 - Los niños podrían ahogarse.
- No instale el producto sobre una superficie inestable o que vibre (una repisa poco firme, una superficie inclinada, etc.).
 - El producto podría caerse y dañarse o provocar daños personales.
 - El uso del producto en un área con mucha vibración puede dañar el producto o provocar un incendio.
- No instale el producto en un vehículo ni en un lugar expuesto al polvo, la humedad (goteras, por ejemplo), aceite o humo.
- No exponga el producto a la luz directa del sol, al calor ni a objetos calientes como una estufa.
 - De lo contrario, podría reducirse la vida útil del producto o producirse un incendio.
- No instale el producto al alcance de niños pequeños.
 - El producto podría caerse y provocarles daños personales.
- Los aceites aptos para consumo humano (como por ejemplo el de soja) podrían dañar o deformar el producto. Evite manchar el producto con cualquier tipo de aceite. Y no instale ni use el producto en una cocina ni cerca de los fogones.

Precaución

- No deje caer el producto cuando lo mueva.
- No apoye el producto sobre su parte delantera.
- Cuando instale el producto en un receptáculo o una repisa, asegúrese de que el borde inferior de la parte delantera del producto no sobresalga.
 - El producto podría caerse y dañarse o provocar daños personales.
 - Instale el producto únicamente en receptáculos o repisas con el tamaño adecuado.
- Suelte el producto con cuidado.
 - Podrían producirse daños en el producto o daños personales.
- Si instala el producto en un lugar inusual (un lugar expuesto a gran cantidad de polvo fino, sustancias químicas, temperaturas extremas o mucha humedad), o bien en un lugar donde deba funcionar ininterrumpidamente durante un período prolongado de tiempo, su desempeño podría verse severamente afectado.
 - Asegúrese de consultar al Centro de soporte técnico de Samsung antes de instalar el producto en un lugar con estas características.
- Antes de montar el producto, colóquelo sobre una superficie estable y plana con la pantalla inclinada hacia abajo.
 - El producto es curvo. Presionar el producto cuando está en una superficie plana puede dañarlo. Cuando el producto esté en el suelo boca arriba o boca abajo, no ejerza presión sobre él.
- En la misma serie, el color puede variar según el tamaño.

Funcionamiento

IMPORTANTE:

PARA PREVENIR CUALQUIER MAL FUNCIONAMIENTO Y EVITAR DAÑOS, LEA DETALLADAMENTE ESTE MANUAL DE INSTRUCCIONES ANTES DE CONECTAR Y OPERAR EL APARATO, CONSERVE EL MANUAL PARA FUTURAS REFERENCIAS, GRACIAS. POR FAVOR LEA ESTE MANUAL ANTES DE OPERAR EL APARATO Y GUÁRDELO PARA REFERENCIAS FUTURAS.

Advertencia

- Existe alta tensión dentro del producto. No desmonte, repare ni modifique nunca el producto por su cuenta.
 - Contacte al Centro de soporte técnico de Samsung para las reparaciones.
- Para mover el producto, desconecte antes todos los cables, incluido el cable de alimentación.
- Si el producto genera un ruido extraño, olor a quemado o humo, desconecte de inmediato el cable de alimentación y contacte al Centro de soporte técnico de Samsung.
- No permita que los niños se cuelguen del producto ni se suban encima de él.
 - Los niños podrían resultar heridos o gravemente lesionados.
- Si el producto se cae o la carcasa exterior se daña, apague el producto y desconecte el cable de alimentación. A continuación, contacte al Centro de soporte técnico de Samsung.
 - Si sigue usando el producto, podrían producirse fuego o una descarga eléctrica.
- No deje objetos pesados ni artículos atractivos para los niños (juguetes, dulces, etc.) encima del producto.
 - El producto o los objetos pesados podrían caerse si los niños intentan alcanzar los juguetes o los dulces, lo que podría provocar heridas graves.
- Durante una tormenta con aparato eléctrico, apague el producto y desenchufe el cable de alimentación.
- No deje caer objetos sobre el producto ni lo golpee.
- No hale el cable de alimentación ni ningún otro cable para mover el producto.
- Si detecta un escape de gas, no toque el producto ni el enchufe. Asimismo, ventile el área de inmediato.
- No levante ni mueva el producto halando el cable de alimentación ni ningún otro cable.
- No use ni mantenga aerosoles u otras sustancias inflamables cerca del producto.
- Asegúrese de que las ranuras de ventilación no estén tapadas por manteles o cortinas.
 - Si aumenta demasiado la temperatura interna, podría producirse un incendio.
- No introduzca objetos metálicos (palillos, monedas, horquillas, etc.) ni objetos fácilmente inflamables (papel, cerillas, etc.) en el producto (a través de las ranuras de ventilación, los puertos de entrada/salida, etc.).
 - Asegúrese de apagar el producto y desconectar el cable de alimentación si agua u otras sustancias extrañas ingresan en el producto. A continuación, contacte al Centro de soporte técnico de Samsung.
- No ubique objetos que contengan líquidos (jarrones, macetas, botellas, etc.) ni objetos metálicos sobre el producto.
 - Asegúrese de apagar el producto y desconectar el cable de alimentación si agua u otras sustancias extrañas ingresan en el producto. A continuación, contacte al Centro de soporte técnico de Samsung.

Precaución

- Si deja la pantalla fija con una imagen estática durante un período prolongado, puede producirse desgaste con persistencia de imágenes o píxeles defectuosos.
 - Configure la pantalla en el modo de ahorro de energía o con un protector de pantalla de imágenes en movimiento cuando no use el producto durante un período de tiempo prolongado.
- Desconecte el cable de alimentación de la toma de la pared si no va a usar el producto durante un período prolongado de tiempo (si se va de receso, por ejemplo).
 - La acumulación de polvo junto con el calor puede provocar fuego, una descarga eléctrica o una fuga eléctrica.
- Use el producto con la resolución y la frecuencia recomendadas.
 - De lo contrario, su vista podría dañarse.
- No sujete el producto boca abajo ni lo agarre por el soporte para moverlo.
 - El producto podría caerse y dañarse o provocar daños personales.
- Mirar fijamente la pantalla desde muy cerca durante mucho tiempo puede dañar la vista.
- No use humidificadores ni estufas cerca del producto.
- Descanse los ojos durante más de 5 minutos o dirija su vista a objetos lejanos por cada hora de uso del producto.
- No toque la pantalla cuando el producto haya estado encendido durante un período largo de tiempo, ya que estará caliente.
- Almacene los accesorios de pequeño tamaño fuera del alcance de los niños.
- Tenga cuidado al ajustar el ángulo del producto o la altura del soporte.
 - Podría pillarse una mano o un dedo y producirse heridas.
 - La inclinación del producto con un ángulo excesivo puede provocar que este se caiga, lo que podría causar daños personales.
- No ubique objetos pesados sobre el producto.
 - Podrían producirse daños en el producto o daños personales.
- Cuando use auriculares, no suba demasiado el volumen.
 - El sonido demasiado alto puede dañar la audición.

Limpieza

Los modelos muy brillantes pueden desarrollar manchas blancas sobre la superficie si se usa un humidificador de ondas ultrasónicas cerca.

— Contacte al Centro de soporte técnico de Samsung más cercano si desea limpiar el interior del producto (se le cobrará una tarifa por este servicio).

No ejerza presión con las manos u otros objetos sobre el producto. Existe riesgo de dañar la pantalla.

— Tenga cuidado al limpiar el producto, ya que el panel y la parte exterior de las pantallas LCD avanzadas se arañan con facilidad.

Ponga en práctica los pasos siguientes durante la limpieza.

- 1 Apague el producto y la computadora.
- 2 Desconecte el cable de alimentación del producto.
 - Sujete el cable de alimentación por el enchufe y no toque el cable con las manos húmedas. De lo contrario, podría producirse una descarga eléctrica.
- 3 Limpie el producto con un paño limpio, suave y seco.
 - Humedezca con agua un paño suave, escúrralo bien y luego úselo para limpiar el exterior del producto.
 - No use limpiadores que contengan alcohol, disolventes ni agentes tensioactivos en el producto.
 - No rocíe agua ni detergente directamente sobre el producto.
- 4 Conecte el cable de alimentación al producto cuando termine de limpiarlo.
- 5 Encienda el producto y la computadora.

Postura correcta para usar el producto



Use el producto con la postura correcta, tal y como se muestra a continuación:

- Ponga la espalda recta.
- Deje una distancia de 45 - 50 cm entre sus ojos y la pantalla, y mire ligeramente hacia abajo a la pantalla.
- Mantenga los ojos directamente delante de la pantalla.
- Ajuste el ángulo para que la luz no se refleje en la pantalla.
- Mantenga los antebrazos perpendiculares a la parte superior de los brazos y al mismo nivel que el dorso de las manos.
- Mantenga los codos con el ángulo adecuado.
- Ajuste la altura del producto para poder mantener las rodillas dobladas a 90 grados o más, los talones apoyados en el piso y los brazos más bajos que el corazón.
- Realice los ejercicios para los ojos o parpadee con frecuencia para aliviar la fatiga ocular.

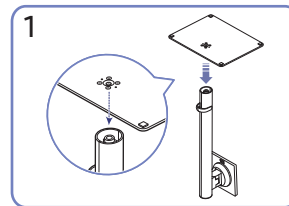
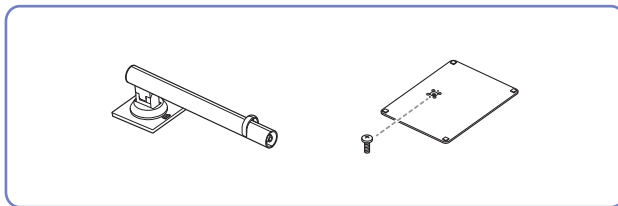
Capítulo 02

Preparativos

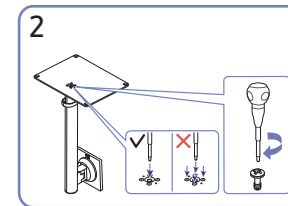
Instalación

Instalación del soporte

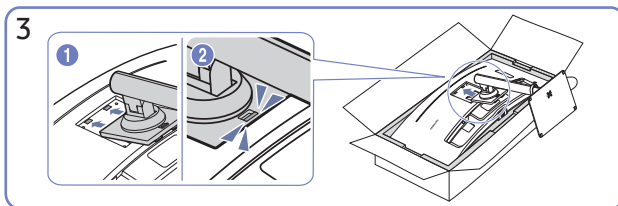
- Antes de montar el producto, colóquelo sobre una superficie estable y plana con la pantalla inclinada hacia abajo.
- El desmontaje se realiza en el orden inverso al de montaje.



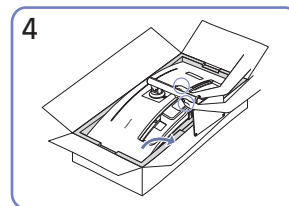
Coloque la base del soporte sobre el cuello del soporte, de acuerdo con la dirección que se muestra en la figura. Compruebe que el conector del soporte esté bien asegurado.



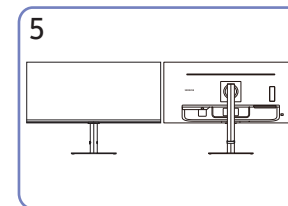
Gire completamente el tornillo de conexión en la parte inferior del soporte para que quede firmemente sujeto. Ajuste el tornillo grande del centro para el montaje.



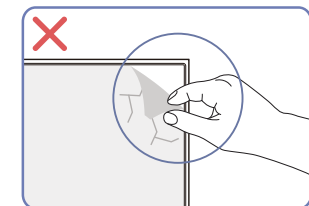
Presione el soporte montado dentro del cuerpo principal en la dirección de las flechas, como se muestra en la ilustración.



Coloque el monitor de pie, tal como se muestra en la figura.



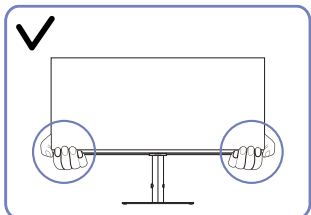
De esta manera, finaliza el montaje del soporte.



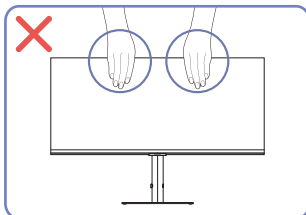
Precaución

No quite la película del panel de forma arbitraria. Si no respeta esta instrucción, el servicio de garantía podría quedar restringido.

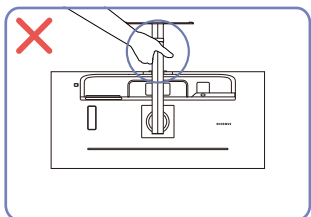
Precauciones al mover el producto



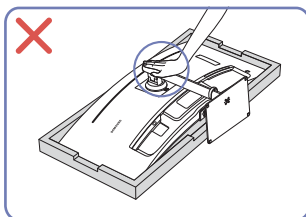
- Sujete el producto por las esquinas o los bordes inferiores cuando vaya a moverlo.



- No aplique presión directa a la pantalla.
- No sujete el producto por la pantalla cuando vaya a moverlo.



- No ponga el producto boca abajo sujetándolo solo por el soporte.

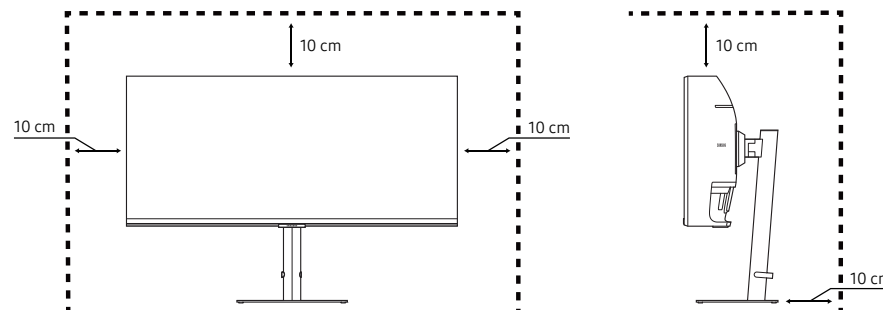


- No haga presión sobre el producto. Existe riesgo de dañarlo.

Verificar el espacio alrededor del producto

Asegúrese de dejar suficiente espacio para la ventilación cuando ubique el producto. Un incremento de la temperatura interior puede provocar un incendio y dañar el producto. Mantenga suficiente espacio alrededor del producto, tal y como se muestra en el diagrama, cuando lo instale.

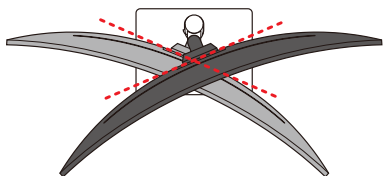
— Según el producto, el aspecto exterior puede lucir distinto.



Ajuste de la inclinación y la altura del producto

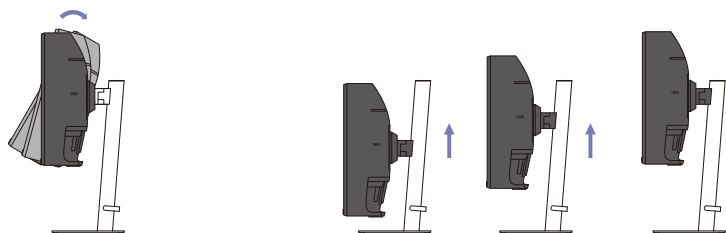
El color y la forma de las piezas pueden lucir distintos a los de las ilustraciones. Las especificaciones están sujetas a modificaciones sin previo aviso para mejorar la calidad.

$-30.0^\circ (\pm 2.0^\circ) \sim 30.0^\circ (\pm 2.0^\circ)$



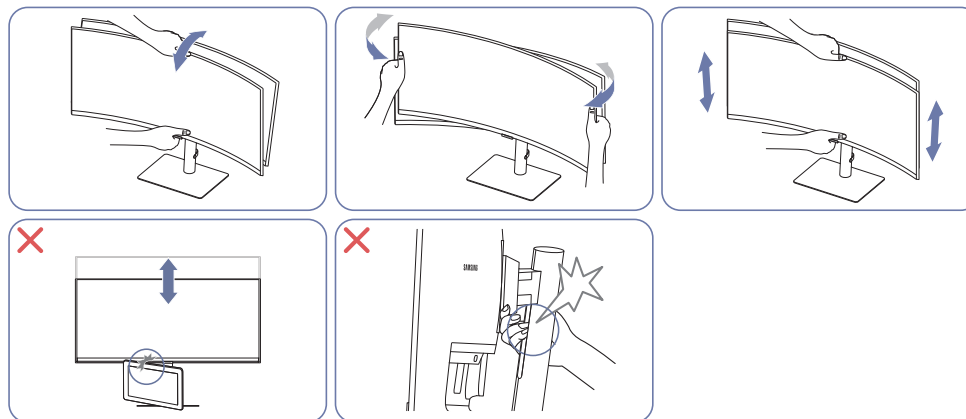
$-2.0^\circ (\pm 2.0^\circ) \sim 25.0^\circ (\pm 2.0^\circ)$

$0 \sim 12.0 \text{ cm } (\pm 0.5 \text{ cm})$



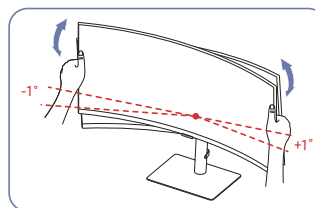
- Se puede ajustar la inclinación y la altura del producto.
- Sujete la parte superior central del producto y ajuste la altura con cuidado.
- El ajuste de altura tiene una tolerancia determinada. Manténgase dentro de los límites de tolerancia al ajustar la altura del producto.

Precaución



- Tome los lados izquierdo y derecho del monitor, y ajuste el grado de rotación.
- Tome el centro del monitor y ajuste la altura.
- NO sujete con la mano la parte móvil del soporte al nivelar la pantalla. Podría lastimarse la mano.
- No coloque ningún objeto cerca de la parte inferior del producto. El producto o el objeto podrían dañarse cuando ajuste la altura del producto.

Después de ajustar la inclinación y la altura del producto, si la pantalla no está nivelada, haga lo siguiente.

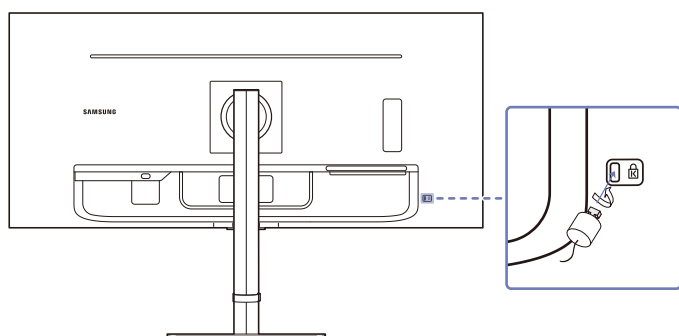


- Sostenga el marco de la pantalla desde los bordes de ambos lados y ajuste el ángulo del monitor hasta que la pantalla esté nivelada. (Tenga cuidado de no tocar directamente la pantalla LCD).
- El ángulo del monitor se puede ajustar desde -1° hasta $+1^\circ$.

Bloqueo antirrobo

- El bloqueo antirrobo permite usar el producto de forma segura incluso en lugares públicos.
- La forma del dispositivo de bloqueo y el método de bloqueo varían en función del fabricante. Consulte los manuales que se suministran con el dispositivo de bloqueo antirrobo para obtener más información.

Para bloquear un dispositivo antirrobo:

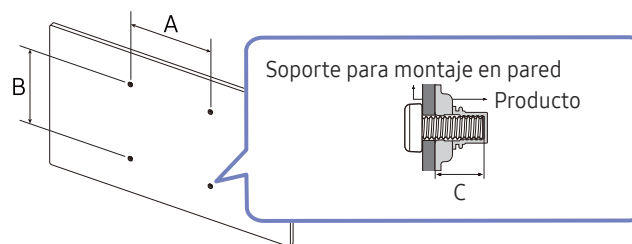


- Fije el cable del dispositivo de bloqueo antirrobo a un objeto pesado, por ejemplo, una mesa.
- Pase un extremo del cable a través del bucle del otro extremo.
- Introduzca el dispositivo de bloqueo en la ranura de bloqueo antirrobo en la parte posterior del producto.
- Bloquee el dispositivo.
 - El dispositivo de bloqueo antirrobo puede adquirirse por separado.
 - Los dispositivos de bloqueo antirrobo pueden adquirirse en comercios de electrónica o por Internet.

Especificaciones del juego de montura de pared (VESA)

Instale el equipo de montura mural sobre una pared sólida perpendicular al piso. Antes de fijar la montura de pared a una superficie que no sea de un panel de yeso, contacte a su distribuidor más cercano para obtener información adicional. Si instala el producto en una pared inclinada, podría caerse y provocar lesiones graves. Los juegos de montura de pared de Samsung incluyen un manual de instalación detallado y todas las piezas necesarias para el montaje.

- No use tornillos cuya longitud supere la longitud estándar o que no cumplan con las especificaciones para tornillos de los estándares VESA. Los tornillos demasiado largos pueden provocar daños en el interior del producto.
- En el caso de los equipos de montura de pared que no se ajusten a las especificaciones del estándar VESA, la longitud de los tornillos puede variar según las especificaciones del equipo de montura.
- No apriete los tornillos en exceso. Esto podría dañar el producto o provocar que se cayera, lo que podría conllevar lesiones. Samsung no se hace responsable de este tipo de accidentes.
- Samsung no se responsabiliza de los posibles daños en el producto o lesiones personales que puedan producirse en caso de usarse una montura de pared no VESA o no especificada, o en caso de que el consumidor no siga las instrucciones de instalación del producto.
- No monte el producto con una inclinación superior a 15 grados.
- Las dimensiones estándar para los juegos de montura de pared son las indicadas en la tabla siguiente.

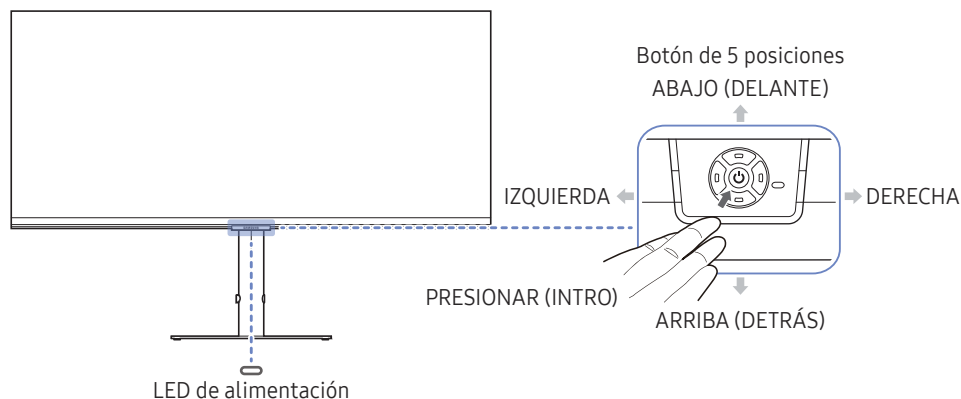


Nombre del modelo	Especificaciones de orificios para tornillos VESA (A * B) en centímetros	C	Tornillo estándar	Cantidad
S34A65*	10.0 x 10.0	0.55 ~ 0.75 cm	0.4 cm Φ , 0.7 de separación * 0.55~0.75 cm de largo	4

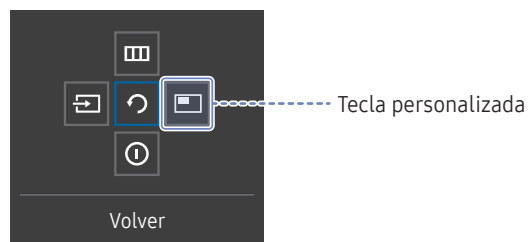
No instale el juego de montura de pared con el producto encendido. Esto podría provocar lesiones debido a una descarga eléctrica.

Panel de control

El color y la forma de las piezas pueden lucir distintos a los de las ilustraciones. Las especificaciones están sujetas a modificaciones sin previo aviso para mejorar la calidad.



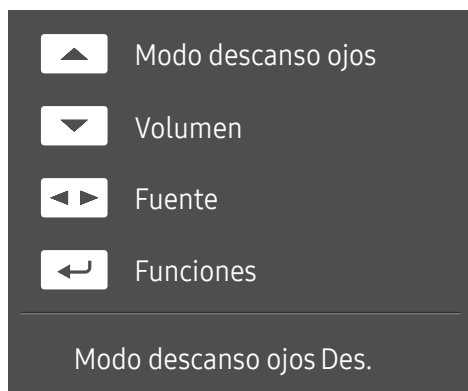
Guía de teclas de función



Piezas	Descripción
Botón de 5 posiciones	Botón multidireccional que ayuda a navegar.
LED de alimentación	Esta luz led indica el estado de la alimentación. En la pantalla del menú, puede seleccionar activar o desactivar el funcionamiento de la luz led de alimentación. (☰ → Sistema → Activar LED)
Guía de teclas de función	Para utilizar la Guía de las teclas de función, presione el botón de 5 posiciones cuando la pantalla esté encendida. <ul style="list-style-type: none"> La tecla personalizada se usa para acceder directamente a la función establecida en Config clave pers. Config clave pers
Tecla personalizada	 <p>Vaya a ☰ → Sistema → Config clave pers y cambie la tecla personalizada.</p>
Fuente	Permite cambiar la fuente de entrada. Aparecerá un mensaje en la esquina superior izquierda de la pantalla si se cambió la fuente de entrada.
Menú	Muestra el menú principal en pantalla. Para activar o desactivar el bloqueo del menú, vaya al paso siguiente (mueva el botón de 5 posiciones hacia la derecha) mientras se ve el menú y, luego, presione dicho botón hacia la izquierda durante 10 segundos hasta que la pantalla del menú desaparezca. Si el bloqueo del menú está habilitado, las opciones Brillo , Contraste , Modo descanso ojos , Volumen e Información están disponibles.
Apagar	Permite apagar el producto.
Volver	Permite salir de la página del menú.

Guía de teclas directas

— En la pantalla de la Guía de teclas directas, aparecen las siguientes opciones de menú cuando se enciende la pantalla del producto o se cambia la fuente de entrada.



— La pantalla Guía de teclas directas aparece si **Modo descanso ojos** está habilitado. (**Des.**, **Bajo**, **Alta**)

— Cuando el producto no está mostrando el menú OSD, el botón de 5 posiciones puede utilizarse como se indica a continuación.

- ARRIBA: Ajuste de **Brillo**, **Contraste**, **Modo descanso ojos**.
- ABAJO: Ajuste del **Volumen** y de **Silenciar**.
- IZQUIERDA/DERECHA: Ajuste de **Fuente**.
- PRESIONAR (INTRO): Muestra la Guía de teclas de función.

Capítulo 03

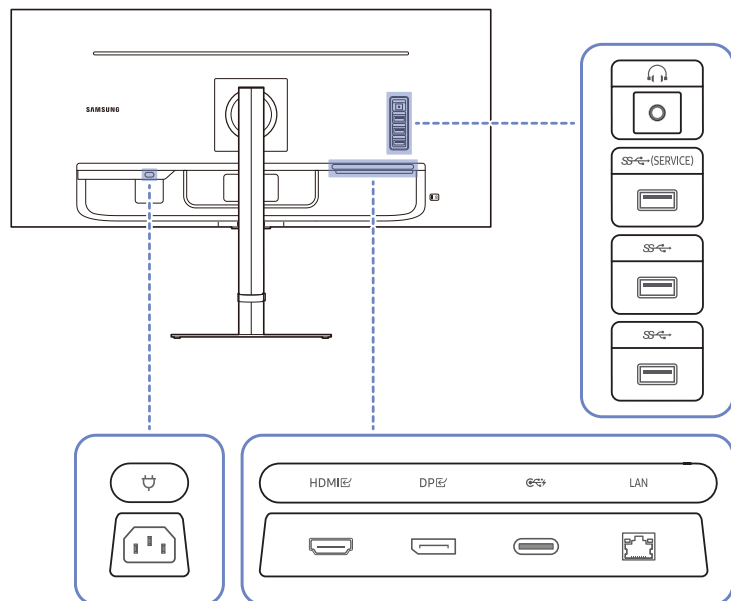
Conexión y uso de un dispositivo fuente

Lea esto antes de conectar el producto.

- 1 Antes de conectar el producto, compruebe las formas de ambos puertos de los cables de señal suministrados, así como las formas y ubicaciones de los puertos del producto y del dispositivo externo.
 - 2 Antes de conectar el producto, asegúrese de desconectar los cables de alimentación tanto del producto como del dispositivo externo para evitar daños en el producto debido a un cortocircuito o a una sobrecarga de corriente.
 - 3 Una vez que todos los cables de señal se hayan conectado correctamente, vuelva a conectar los cables de alimentación al producto y al dispositivo externo.
 - 4 Una vez finalizada la conexión, asegúrese de leer los manuales para familiarizarse con las funciones del producto, las precauciones y otra información requerida para usarlo correctamente.
- La conexión de las piezas puede variar entre los productos.
 - Los puertos ofrecidos pueden variar según el producto.

Puertos

Las funciones disponibles pueden variar en función del modelo del producto. El color y la forma de las piezas pueden lucir distintos a los de las ilustraciones. Las especificaciones están sujetas a modificaciones sin previo aviso para mejorar la calidad. Consulte el producto en sí.



Puerto	Descripción
	Conéctese a un dispositivo de salida de audio, como auriculares.
	<ul style="list-style-type: none"> Permite conectarse a un dispositivo USB. Se utiliza para actualizar el software.
	<ul style="list-style-type: none"> Permite conectarse a un dispositivo USB. Cuando se conecta una PC al puerto mediante un cable USB Tipo C, se habilitan estos puertos.
	Conecta a un dispositivo de origen mediante un cable HDMI o un cable HDMI-DVI.
	Conecta con una computadora mediante un cable DP.
	<ul style="list-style-type: none"> Permite conectar a un dispositivo fuente mediante un cable USB Tipo C. Compatible con un cable USB versión 3.0. El puerto USB Tipo C puede conectarse a una notebook o a un dispositivo móvil para la carga.
LAN	<p>Si una computadora está conectada al monitor mediante un cable USB de tipo C, conecte un cable LAN a este puerto para conectar la computadora a la red.</p> <p>Utilice un cable Cat7 (tipo *STP) para la conexión. (10/100 Mbps) *Shielded Twist Pair</p>
	Conecte el cable de alimentación del producto.

Conexión y uso de una computadora

Seleccione un método de conexión adecuado a su computadora.

Conexión mediante un cable HDMI

HDMI



Se recomienda utilizar el cable HDMI proporcionado como componente. Si no está incluido, asegúrese de utilizar un cable autorizado para conexiones de cable HDMI. Si usa un cable HDMI no autorizado, es posible que la calidad de imagen no sea la óptima.

Conexión mediante un cable HDMI-DVI

HDMI



Al usar el cable HDMI-DVI, es posible que el audio no sea compatible, según el dispositivo fuente.
Es posible que la resolución óptima no esté disponible con un cable HDMI-DVI.

Conexión mediante un cable DP

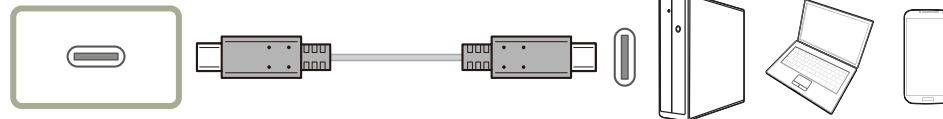
DP



Se recomienda utilizar el cable DP proporcionado como accesorio. Si no está incluido, utilice un cable DP de 1.5m o menos.

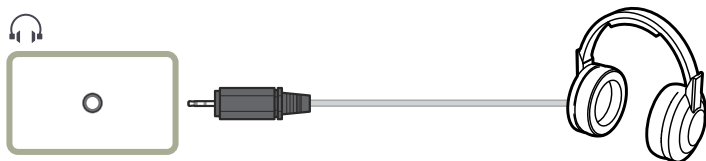
Conexión mediante un cable USB de tipo C

USB

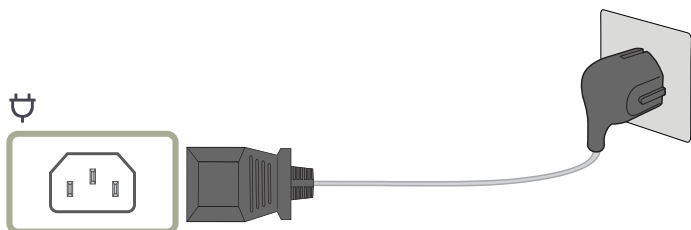


Revise el ancho de banda del cable USB Tipo C si está disponible. Es posible que la salida no sea adecuada según las especificaciones del cable y su estado.
No conecte ni desconecte rápidamente el conector y el cable de alimentación, porque es un paso que requiere cierto tiempo.
Debido al problema de compatibilidad, es posible que la función no esté disponible cuando se conecta un dispositivo Thunderbolt mediante un cable.
Si utiliza un cable USB Tipo C para la carga, puede haber problemas de funcionamiento según el tipo de dispositivo. En tal caso, utilice el cargador suministrado o consulte al fabricante del dispositivo.

Conexión de cascos o auriculares



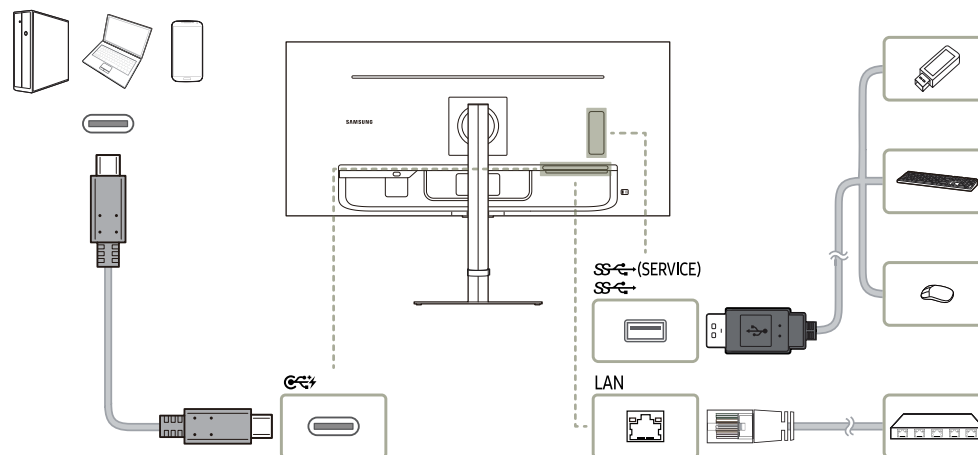
Conexión de la alimentación



Para usar el producto, conecte el cable de alimentación a un tomacorriente y al puerto  del producto.

— El voltaje de entrada se cambia automáticamente.

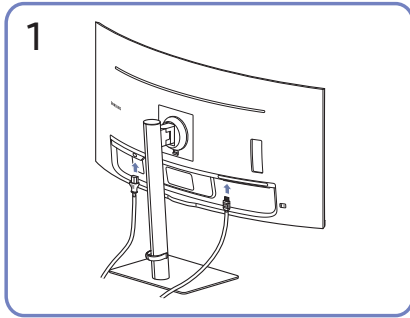
Conectar el producto a una PC como un concentrador USB



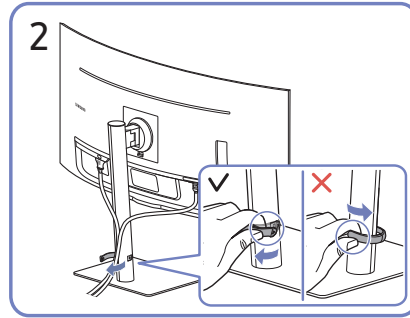
Use el producto como un concentrador para conectar la computadora a una variedad de dispositivos o redes.

- Con algunas computadoras, es posible que la conexión de red a través de LAN no sea admitida.
- La velocidad de lectura o escritura se verá afectada por el dispositivo USB y su PC.
- En caso de tener problemas relacionados con el USB debido al sistema operativo, los programas de disco o el software, comuníquese con los proveedores correspondientes.
- Debido al lanzamiento de varios dispositivos USB en el mercado, no podemos garantizar que nuestros productos sean compatibles con todos los dispositivos USB.
- En caso de una unidad de disco duro (Hard Disk Drive, HDD) de almacenamiento masivo externo que requiera una fuente de alimentación externa, asegúrese de conectarla a una fuente de alimentación.
- La compañía no se hace responsable de los problemas o daños a un dispositivo externo causados por el uso de un cable no autorizado para la conexión.
- Algunos productos no siguen el estándar para USB, lo que puede causar un mal funcionamiento del dispositivo.

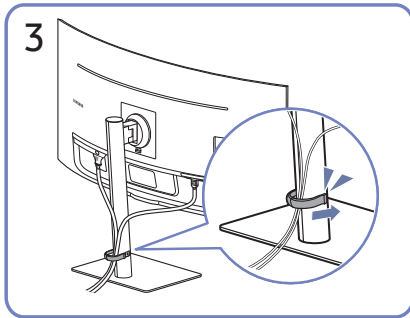
Arreglar los cables conectados



Conecte los cables correspondientes.



Hale el lado derecho del SOPORTE DE CABLES para separarlo del soporte. El lado izquierdo del SOPORTE DE CABLES se puede dañar si emplea demasiada fuerza.



Coloque ambos cables en el soporte para cables (CABLE DE SOPORTE-SOPORTE) para organizar los cables, como se muestra en la figura.

De esta manera, finaliza el montaje.

Establecimiento de la resolución óptima

Aparecerá un mensaje informativo sobre el establecimiento de la resolución óptima al encender el producto por primera vez tras su adquisición.

Seleccione un idioma en el mensaje de información y cambie la resolución en la computadora a la configuración óptima.

- En caso de no seleccionarse la resolución óptima, el mensaje aparecerá hasta tres veces durante el tiempo especificado aunque el producto se apague y se encienda de nuevo.
- Si desea establecer la resolución óptima para su computadora, Consulte (Py R) → [“¿Cómo puedo cambiar la resolución?”](#)

Lista de tarjetas gráficas compatibles con HDR10

El HDR10 solo se puede usar con sistemas Windows 10 equipados con las tarjetas gráficas compatibles con la DRM (Digital Rights Management, gestión de derechos digitales) de Play Ready 3.0 (para el contenido HDR protegido). Use las tarjetas gráficas indicadas a continuación para el HDR10.

- NVIDIA GeForce 1000 series o superior
- AMD Radeon™ RX 400 series o superior
- Intel UHD Graphics 600 series o superior

— Se recomienda usar tarjetas gráficas que admitan descodificación de video de 10 bits acelerada por hardware para códecs de video HDR.

Capítulo 04

Menú

Guía de teclas de función → 

Las funciones disponibles pueden variar en función del modelo del producto. El color y la forma de las piezas pueden lucir distintos a los de las ilustraciones. Las especificaciones están sujetas a modificaciones sin previo aviso para mejorar la calidad.

Imagen

2.º	3.º	Descripción
Modo imagen		<p>Este menú proporciona una calidad de imagen óptima apta para el ambiente donde se empleará el producto.</p> <ul style="list-style-type: none">Este menú no está disponible cuando Ahorro energ. Plus está habilitado.Este menú no está disponible cuando Modo Juego está habilitado.Este menú no está disponible cuando Modo descanso ojos está habilitado.Este menú no está disponible cuando Modo PIP/PBP está habilitado. <p>En el modo PC</p> <ul style="list-style-type: none">Personal: Personalice el contraste y el brillo según proceda.Cine: Obtendrá el brillo y la nitidez de los monitores para disfrutar de videos y DVD.Contraste dinám.: Obtendrá un brillo equilibrado mediante el ajuste de contraste automático.

2.º	3.º	Descripción
		<p>En el modo AV</p> <p>Si la entrada externa se conecta mediante HDMI/DP/USB Type-C y la opción Modo PC/AV se establece en AV, Modo imagen tiene tres ajustes de imagen automáticos (Dinámico, Estándar y Película) que vienen preestablecidos de fábrica. Puede activar Dinámico, Estándar, Película.</p> <ul style="list-style-type: none"> • Dinámico: Seleccione este modo para ver la imagen con más nitidez que en el modo Estándar. • Estándar: Seleccione este modo cuando el entorno sea luminoso. • Película: Seleccione este modo cuando el entorno sea oscuro. En este modo se ahorra energía y se reduce la fatiga ocular. <p>— La fuente de entrada es 480p, 576p, 720p o 1080p y el producto puede mostrar una imagen normal (no todos los modelos admiten todas estas señales).</p>
Brillo		<p>Ajuste el brillo general de la imagen. (Rango: 0~100)</p> <p>Un valor superior conseguirá que la imagen aparezca más brillante.</p> <p>— Este menú no está disponible cuando Modo imagen se establece en el modo Contraste dinám..</p> <p>— Este menú no está disponible cuando Ahorro energ. Plus está habilitado.</p> <p>— Este menú no está disponible cuando Modo descanso ojos está habilitado.</p>
Contraste		<p>Ajuste el contraste entre los objetos y el fondo. (Rango: 0~100)</p> <p>Un valor superior aumentará el contraste para conseguir que el objeto aparezca más claro.</p> <p>— Este menú no está disponible cuando Modo imagen está en modo Cine o Contraste dinám..</p> <p>— Este menú no está disponible cuando Modo Juego está habilitado.</p> <p>— Este menú no está disponible cuando Modo PIP/PBP está habilitado.</p>
Nitidez		<p>Haga que el contorno de los objetos sea más claro o más difuminado. (Rango: 0~100)</p> <p>Un valor superior conseguirá que el contorno de los objetos sea más claro.</p> <p>— Este menú no está disponible cuando Modo imagen está en modo Cine o Contraste dinám..</p> <p>— Este menú no está disponible cuando Modo Juego está habilitado.</p> <p>— Este menú no está disponible cuando Modo PIP/PBP está habilitado.</p>













2.º	3.º	Descripción
Color		<p>Permite ajustar el matiz de la pantalla.</p> <ul style="list-style-type: none"> • Rojo: Ajuste el nivel de saturación de rojo. El color será más intenso cuanto más se acerquen los valores a 100. • Verde: Ajuste el nivel de saturación de verde. El color será más intenso cuanto más se acerquen los valores a 100. • Azul: Ajuste el nivel de saturación de azul. El color será más intenso cuanto más se acerquen los valores a 100. • Tono de color: Seleccione el tono de color que mejor se adapte a sus necesidades o preferencias de visualización. • Gamma: Ajuste el nivel medio de luminancia. • Saturación: Ajuste el nivel de saturación. El color será más intenso cuanto más se acerquen los valores a 100. <p>— Este menú no está disponible cuando Modo imagen está en modo Cine o Contraste dinám..</p> <p>— Este menú no está disponible cuando Modo Juego está habilitado.</p> <p>— Este menú no está disponible cuando Modo descanso ojos está habilitado.</p> <p>— Este menú no está disponible cuando Modo PIP/PBP está habilitado.</p>
Nivel negro		<p>Si un reproductor DVD o descodificador se conecta al producto mediante HDMI, puede degradarse la calidad de la imagen (degradación del contraste/color, nivel de negro, etc.) según el dispositivo fuente conectado.</p> <p>En tal caso, se puede usar Nivel negro para ajustar la calidad de la imagen.</p> <ul style="list-style-type: none"> • Normal / Bajo <p>— Esta función solo está disponible en el modo HDMI.</p> <p>— Este menú no está disponible cuando Modo PIP/PBP está habilitado.</p> <p>— Nivel negro puede no ser compatible con algunos dispositivos de fuente.</p> <p>— La función Nivel negro se activa solo con una resolución AV determinada, como 480p a 60 Hz, 576p a 50 Hz, 720p a 60 Hz y 1080p a 60 Hz.</p>
Tiempo respuesta		<p>Permite acelerar la velocidad de respuesta del panel a fin de que los videos parezcan más vívidos y naturales.</p> <p>— Use el modo Estándar si no está jugando ni reproduciendo un video.</p> <p>— Este menú no está disponible cuando Modo PIP/PBP está habilitado.</p>

2.º	3.º	Descripción
Modo Juego		<p>Configure los ajustes de pantalla del producto para el modo de juego.</p> <p>Use esta función para jugar en una computadora o para conectar una consola de videojuegos como PlayStation™ o Xbox™.</p> <ul style="list-style-type: none"> — Este menú no está disponible cuando Modo descanso ojos está habilitado. — Este menú no está disponible cuando Modo PIP/PBP está habilitado. — Cuando el producto se apague, cuando se entre en el modo de ahorro de energía o cuando se cambien las fuentes de entrada, Modo Juego pasará al estado Des. aunque esté definido como Act. — Si desea que Modo Juego esté activado siempre, seleccione Siemp. Act.
Relación pantalla		<p>Cambie el tamaño de la imagen.</p> <ul style="list-style-type: none"> — Esta opción no está disponible cuando FreeSync está en modo Act. — Este menú no está disponible cuando Modo PIP/PBP está habilitado. <p>En el modo PC</p> <ul style="list-style-type: none"> • Auto / Amplio <p>En el modo AV</p> <ul style="list-style-type: none"> • 4:3 / 16:9 / 21:9 / Ajuste pantalla <ul style="list-style-type: none"> — Es posible que no se admita la función, según los puertos ofrecidos en el producto. — Para cambiar el valor de Relación pantalla deberán cumplirse las siguientes condiciones. <ul style="list-style-type: none"> — La fuente de entrada es 480p, 576p, 720p o 1080p y el producto puede mostrar una imagen normal (no todos los modelos admiten todas estas señales). — Solo se puede configurar cuando la entrada externa está conectada a través de HDMI/DP/USB Tipo C y Modo PC/AV está configurado como AV.
Ajuste de pantalla		<p>Ajuste la posición de la pantalla o aumente la calidad de la imagen.</p> <ul style="list-style-type: none"> • Posición-H: Permite mover la pantalla hacia la izquierda o la derecha. • Posición-V: Permite mover la pantalla hacia arriba o hacia abajo. <ul style="list-style-type: none"> — Conexión mediante un cable HDMI, DP,USB de tipo C <ul style="list-style-type: none"> — Este menú solamente está disponible si Relación pantalla se estableció como Ajuste pantalla en el modo AV. — Si la señal de entrada es 480p, 576p, 720p o 1080p en el modo AV y el producto puede mostrar una imagen normal, seleccione Ajuste pantalla para ajustar la posición horizontal y vertical en niveles de 0 a 6.

Cuidado de los ojos

2.º	3.º	Descripción
Imagen adaptable		Optimiza el brillo y brinda la mejor calidad de imagen en tiempo real, en función de la iluminación y el contenido que está viendo. — Esta opción está disponible si el Modo sensor econ. está configurado en Des.
Retroilumin. mín.		Minimiza la retroiluminación de la pantalla cuando se utiliza Adaptive Picture.
Modo descanso ojos		Defina una calidad de imagen óptima que permita la relajación ocular.

PIP/PBP

2.º	3.º	Descripción
Modo PIP/PBP		Active o desactive el modo PIP/PBP.
Tipo de modo		Seleccione el tamaño y la relación de aspecto de la pantalla secundaria. <ul style="list-style-type: none"> 11:9 11:9 /  PIP
Tamaño pant.		Seleccione el tamaño de la pantalla secundaria. <ul style="list-style-type: none"> /  — Esta opción está disponible cuando el Tipo de modo está configurado en PIP .
Posición pantalla		Seleccione la posición de la pantalla secundaria entre las opciones disponibles. <ul style="list-style-type: none"> /  /  /  — Esta opción está disponible cuando el Tipo de modo está configurado en PIP .
Fuente		Seleccione la fuente para cada pantalla.
Fuente de sonido		Defina la pantalla cuyo sonido desee que se oiga. En modo PIP <ul style="list-style-type: none"> /  En modo PBP <ul style="list-style-type: none"> / 

2.º	3.º	Descripción
Relación pantalla		<p>Seleccione el tamaño y la relación de aspecto de la imagen que aparece en la pantalla.</p> <p>En el modo PC</p> <ul style="list-style-type: none"> • Auto / Amplio <p>En el modo AV</p> <ul style="list-style-type: none"> • 4:3 / 16:9 / Ajuste pantalla <p>— Es posible que no se admita la función, según los puertos ofrecidos en el producto.</p> <p>— Para cambiar el valor de Relación pantalla deberán cumplirse las siguientes condiciones.</p> <ul style="list-style-type: none"> — La fuente de entrada es 480p, 576p, 720p o 1080p y el producto puede mostrar una imagen normal (no todos los modelos admiten todas estas señales). — Solo se puede configurar cuando la entrada externa está conectada a través de HDMI/DP/USB Tipo C y Modo PC/AV está configurado como AV.
Contraste		Ajuste el nivel de contraste. Los valores más cercanos a 100 significan un mayor contraste claro u oscuro.




Pantalla OnScreen

2.º	3.º	Descripción
Transparencia		Configure la transparencia de las ventanas de los menús.
Posición		<ul style="list-style-type: none"> • Posición-H: Permite mover la posición del menú hacia la izquierda o la derecha. • Posición-V: Permite mover la posición del menú hacia arriba o hacia abajo.
Idioma		<p>Establezca el idioma de los menús.</p> <p>— Un cambio en el ajuste del idioma solo se aplicará a la visualización de los menús en pantalla.</p>
Mostrar hora		Establezca el tiempo en que la ventana del menú permanecerá en la pantalla cuando no esté en uso.
Info tiempo vista		Muestra el tiempo que queda para que desaparezca la ventana del menú. El tiempo de visualización del menú se puede ajustar en la configuración del menú.
Ampliar		Permite ampliar el tamaño del área de Menú.

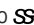



Sistema

2.º	3.º	Descripción
FreeSync		<p>La tecnología FreeSync es una solución que elimina el efecto bandera en la pantalla, sin el retraso y la latencia habituales. FreeSync se puede ejecutar si usa la tarjeta gráfica de AMD con la solución de FreeSync compatible.</p> <p>Para obtener más información, consulte la página de FreeSync.</p>
Volumen		<p>Cambia el ajuste de Volumen.</p>
Ahorro energ. Plus		<p>La función Ahorro energ. Plus reduce el consumo de energía mediante el control de la corriente eléctrica que utiliza el panel del monitor.</p> <ul style="list-style-type: none">• Des.: Desactive la función Ahorro energ. Plus.• Auto: El consumo de energía se reducirá automáticamente un 10 % aproximadamente respecto a la configuración actual. (El porcentaje exacto de reducción del consumo de energía dependerá del brillo de la pantalla).• Bajo: Ahorra hasta un 25 % de energía en comparación con el máximo brillo.• Alta: Ahorra hasta un 50 % de energía en comparación con el máximo brillo. <p>— Este menú no está disponible cuando Modo descanso ojos está habilitado.</p> <p>— Este menú no está disponible cuando Modo Juego está habilitado.</p> <p>— Este menú no está disponible cuando Modo PIP/PBP está habilitado.</p> <p>— Este menú no está disponible cuando Modo imagen se establece en el modo Contraste dinám..</p>
Brillo dinámico		<p>Permite regular automáticamente el brillo para proporcionar el mejor contraste de pantalla posible en las condiciones actuales.</p> <p>— Este menú no está disponible cuando Modo descanso ojos está habilitado.</p> <p>— Este menú no está disponible cuando Ahorro energ. Plus está habilitado.</p> <p>— Este menú no está disponible cuando Modo PIP/PBP está habilitado.</p> <p>— Este menú no está disponible cuando Modo imagen se establece en el modo Contraste dinám..</p>

2.º	3.º	Descripción
Temp. apag. Plus	Temp. apag.	<ul style="list-style-type: none"> • Temp. apag.: Active el modo Temp. apag.. • Apagar tras: El temporizador de apagado se puede establecer en un rango de 1 a 23 horas. El producto se apagará automáticamente una vez transcurrido el número especificado de horas. <ul style="list-style-type: none"> – Esta opción solo está disponible si Temp. apag. se establece como Act. <p>— En productos para los mercados de determinadas regiones, Temp. apag. está configurado para activarse automáticamente 4 horas después de encender el producto. De esta forma se cumple con la normativa en materia de alimentación eléctrica. Si no quiere que se active el temporizador, vaya a III → Sistema → Temp. apag. Plus y configure Temp. apag. como Des.</p>
	Temp. ecológico	<ul style="list-style-type: none"> • Temp. ecológico: Active el modo Temp. ecológico. • Desact. ecol. Tras: El valor de Temp. ecológico se puede establecer entre 10 y 180 minutos. El producto se apagará automáticamente una vez transcurrido el tiempo especificado. <ul style="list-style-type: none"> – Esta opción solo está disponible si Temp. ecológico se establece como Act.
Modo PC/AV		<p>Establezca Modo PC/AV como AV. Se agrandará el tamaño de la imagen.</p> <p>Esta opción es útil para ver películas.</p> <p>— Solo se admiten productos con un área de visualización de 16:9 o 16:10.</p>
Ver. DisplayPort		<p>Seleccione la versión de DisplayPort que se usará.</p> <p>— Si se configuran incorrectamente los ajustes es posible que la pantalla se quede en blanco. Si sucede, compruebe las especificaciones del dispositivo.</p>
Ver. puerto entra.		<p>Seleccione una versión HDMI.</p> <p>— El dispositivo y la resolución compatibles pueden diferir según la versión.</p> <p>— Si se cambia la versión es posible que la pantalla parpadee.</p> <p>— Si establece HDMI Mode como 1.4, es posible que no se admitan algunas de las resoluciones más altas, debido a la limitación de ancho de banda del protocolo HDMI 1.4.</p> <p>— Cuando el ajuste es incorrecto, puede aparecer una pantalla en blanco. En este caso, compruebe las especificaciones del dispositivo.</p>

2.º	3.º	Descripción
Camb. fuente auto.+	Camb. fuente auto.+	Cuando no hay señal, la pantalla cambia automáticamente al dispositivo conectado más recientemente. — Esta función puede no admitirse dependiendo del modelo o del área geográfica.
	Cambio a USB-C	Cuando no hay señal, la pantalla cambia automáticamente al nuevo dispositivo conectado al puerto USB-C.
Frec. rep. tecla		Permite controlar la velocidad de respuesta de un botón al presionarlo. Es posible seleccionar Aceleración, 1 s o 2 s . Si se selecciona No repetir , un comando responde solo una vez al presionar un botón.
Activar LED		Configure los ajustes para activar o desactivar el LED de alimentación, ubicado en la parte inferior del producto. <ul style="list-style-type: none"> • Funcionando: El LED de alimentación estará encendido cuando el producto esté encendido. • Modo de espera: El LED de alimentación estará encendido cuando el producto esté apagado.
Accesibilidad		Configura las opciones de accesibilidad. <ul style="list-style-type: none"> • Alto contraste: Aumenta el contraste entre el texto y el fondo para el menú de configuración. • Escala de gris: Cambia el estilo de color de la pantalla a tonalidad blanco y negro. • Inversión de color: Invierte los colores del menú de configuración. El blanco se vuelve negro y el negro se vuelve blanco. Los demás colores se invierten según sus valores RGB.
Preferencia USB-C		Permite elegir entre resolución alta y velocidad alta de transferencia de datos. Si cambia estos ajustes durante una transferencia de datos, es posible que esa transferencia se cancele o que se dañen los datos. <ul style="list-style-type: none"> • Alta resolución: Si se selecciona Alta resolución, 3440 x 1440 a 100 Hz está disponible para entrada de USB-C. El rendimiento de la LAN y los puertos  puede ser limitado. El puerto  funciona como USB 2.0. • Datos alta vel.: Si se selecciona Datos alta vel., 3440 x 1440 a 100 Hz no está disponible para entrada de USB-C. El puerto  funciona como USB 3.0.
Config clave pers		Permite configurar la tecla personalizada a fin de poder establecer directamente la función elegida.
Modo sensor econ.		Optimiza el brillo en tiempo real, en función de la iluminación ambiente.
Ahorro energ. máx.		Si está activado, Ethernet se apaga para ahorrar energía. Si está desactivado, la LAN puede activar el USB-C conectado a la PC o laptop.

Asistencia

2.º	3.º	Descripción
Autodiagnóstico		Realice esta prueba cuando tenga problemas con la imagen de su monitor. <ul style="list-style-type: none">— Nunca apague la alimentación ni cambie la fuente de entrada durante el autodiagnóstico. Si es posible, intente no interrumpir la prueba.
Actualiz. Software		Actualice el software utilizando un archivo de actualización en un dispositivo USB. <ol style="list-style-type: none">1 Guarde el archivo de actualización (en formato .bin) que descargó desde el sitio web de Samsung (http://www.samsung.com/sec) en un dispositivo USB.2 Conecte el dispositivo USB al puerto  (SERVICE) en el monitor. Seleccione  → Asistencia → Actualiz. Software.3 Para continuar con la actualización, siga las instrucciones en pantalla.4 El producto se apagará y se volverá a encender automáticamente tras completar la actualización; después, apáguelo.5 Extraiga el cable de alimentación de la toma de corriente y, después, vuelva a conectar el cable tras apagar el producto. <ul style="list-style-type: none">— Para realizar una actualización de software utilizando un dispositivo USB, primero formatee el dispositivo USB a FAT32.— Cuando realice la actualización con un dispositivo USB, asegúrese de usar un dispositivo que tenga la versión USB 3.0 o anterior.— Cuando realice la actualización, asegúrese de que solo se guarde un archivo BIN (.bin) en el directorio raíz.— Si se muestra el mensaje No se ha detectado ningún dispositivo USB. Compruébelo y reinténtelo., esto puede deberse a uno de los siguientes motivos.<ul style="list-style-type: none">— No hay ningún dispositivo USB conectado al puerto  (SERVICE).— Los archivos del dispositivo USB conectado no tienen formatos compatibles.— No hay archivos de actualización válidos en el dispositivo USB conectado. (No hay archivos de actualización guardados en la memoria o los nombres de los archivos son incorrectos).— La actualización no se iniciará si el software descargado no coincide con el software instalado en el monitor. Para comprobar que el software sea coherente, seleccione  → Asistencia → Información.— No apague el producto hasta que se complete la actualización. Además, evite en todo lo posible que la actualización sufra cualquier interrupción. Por lo general, el producto vuelve a la versión anterior si se interrumpe una actualización.— El color de la pantalla puede cambiar o parpadear durante la actualización mediante USB, pero no se trata de un problema del monitor. Dado que la actualización de software se realiza con normalidad, espere hasta que finalice.
Información		Consulte la información actual del software. Consulte la pantalla del monitor real.
Restablecer Todo		Permite devolver todos los ajustes del producto a la configuración de fábrica predeterminada.

Capítulo 05

Instalación del software

Easy Setting Box



Easy Setting Box permite a los usuarios usar el producto dividiendo este en varias secciones.

Para instalar la última versión de Easy Setting Box, descárguela del sitio web de Samsung (<https://displaysolutions.samsung.com/solutions/monitor-solution/easy-setting-box>).

- Si tras la instalación no reinicia la computadora, puede que el software no funcione adecuadamente.
- Según el sistema de la computadora y las especificaciones del producto, es posible que el ícono Easy Setting Box no aparezca.
- Si no aparece el ícono de acceso directo, pulse la tecla F5.

Restricciones y problemas con la instalación

La instalación de Easy Setting Box puede resultar afectada por la tarjeta gráfica, la placa base y el entorno de red.

Requisitos del sistema

OS	Hardware
<ul style="list-style-type: none">• Windows 7 32Bit/64Bit• Windows 8 32Bit/64Bit• Windows 8.1 32Bit/64Bit• Windows 10 32Bit/64Bit	<ul style="list-style-type: none">• Al menos 32 MB de memoria.• Al menos 60 MB de espacio libre en la unidad del disco duro.

Instalación de drivers

Para instalar la última versión del controlador del producto, descárguela del sitio web de Samsung (<http://www.samsung.com>).

- Puede configurar la frecuencia y la resolución óptimas de este producto mediante la instalación de los correspondientes drivers.

Capítulo 06

Solución de problemas

Requisitos previos para contactar al Centro de soporte técnico de Samsung

— Antes de llamar al Centro de soporte técnico de Samsung, pruebe el producto de este modo. Si el problema continúa, contacte al Centro de soporte técnico de Samsung.

Diagnóstico del producto (problemas de pantalla)

Si se produce un problema con la pantalla del producto, ejecute el [Autodiagnóstico](#) para comprobar si el producto funciona correctamente.

Comprobación de la resolución y la frecuencia

Si se selecciona una resolución que no es compatible (consulte la [Tabla de modos de señal estándar](#)), puede que aparezca el mensaje **Modo no óptimo** durante un corto período de tiempo o que la pantalla no se muestre correctamente.

— La resolución mostrada puede variar, según la configuración del sistema de la computadora y los cables empleados.

Compruebe lo siguiente.

Precaución

El producto cruje (se oye un chasquido).

Este sonido puede deberse a la contracción o la expansión ocasionadas por un cambio de temperatura en los componentes externos o el circuito interno del producto.

Sin embargo, NO se trata de una falla del producto y no afecta su funcionalidad.

Problema de instalación

Aparecen espacios en blanco a los cuatro lados de la pantalla cuando se conecta un cable HDMI o HDMI-DVI al producto y a la computadora.

Los espacios en blanco de la pantalla no tienen nada que ver con el producto.

Los espacios en blanco de la pantalla los crea la computadora o la tarjeta gráfica. Para solucionar este problema, ajuste el tamaño de la pantalla en la configuración HDMI o DVI de la tarjeta gráfica.

Si el menú de configuración de la tarjeta gráfica no tiene una opción para ajustar el tamaño de la pantalla, actualice el driver de la tarjeta gráfica con la última versión.

(Contacte al fabricante de la tarjeta gráfica o de la computadora para obtener más información sobre cómo ajustar la configuración de la pantalla).

Problema de la pantalla

El LED de encendido está apagado. La pantalla no se encenderá.

Compruebe que el cable de alimentación esté bien conectado.

Si se produce un problema con la pantalla del producto, ejecute el [Autodiagnóstico](#) para comprobar si el producto funciona correctamente.

Aparece el mensaje **Compruebe la conexión del cable y la configuración del dispositivo de la fuente.**

Compruebe que el cable esté bien conectado al producto.

Compruebe que el dispositivo conectado al producto esté encendido.

Verifique el estado de **Modo PC/AV**. (III → Sistema → Modo PC/AV → DisplayPort, HDMI, USB Type-C → PC o AV.)

Configure la versión conectada de **HDMI** o **DisplayPort**. (HDMI: III → Sistema → Ver. puerto entra. → 1.4 o 2.0, DisplayPort: III → Sistema → Ver. DisplayPort → 1.1 o 1.2↑)

Modo no óptimo se muestra en la pantalla.

Este mensaje aparece cuando la señal de la tarjeta gráfica supera la resolución o la frecuencia máximas del producto.

Cambie la resolución y la frecuencia máximas a fin de adaptarlas al desempeño del producto mediante la consulta de la tabla de modos de señal estándar ([página 36](#)).

Si se muestra este mensaje y el dispositivo conectado no es compatible con la función **FreeSync**, desactive la función **FreeSync** en el producto.

Las imágenes de la pantalla aparecen distorsionadas.

Compruebe la conexión del cable al producto.

La pantalla no presenta un aspecto claro. La pantalla está borrosa.

Retire cualquier accesorio (cable de extensión de video, etc.) y vuelva a probar.

Establezca la resolución y la frecuencia en los niveles recomendados.

La pantalla aparece inestable y temblorosa. Aparecen sombras o imágenes reflejadas a la izquierda de la pantalla.

Compruebe que la resolución y la frecuencia de la computadora estén establecidas en un intervalo de resolución y frecuencia compatible con el producto. A continuación, si es necesario, cambie la configuración según la tabla de modos de señal estándar ([página 36](#)) de este manual y el menú **Información** del producto.

La pantalla es demasiado brillante. La pantalla es demasiado oscura.

Ajuste el **Brillo** y el **Contraste**.

El color de la pantalla no es uniforme.

Cambie la configuración de **Color**.

Los colores de la pantalla muestran una sombra y están distorsionados.

Cambie la configuración de **Color**.

El color blanco no parece realmente blanco.

Cambie la configuración de **Color**.

No hay imagen en la pantalla y el LED de encendido parpadea cada 0.5-1 segundo.

Compruebe que el cable esté bien conectado al producto y a la computadora, y que los conectores estén firmemente enchufados.

Presione cualquier tecla del teclado o mueva el mouse para volver a la ventana anterior.

El producto está en el modo de ahorro de energía.

El texto está borroso.

Si usa un sistema operativo Windows (p. ej. Windows 7, Windows 8, Windows 8.1 o Windows 10): Vaya a **Panel de control** → **Fuentes** → **Ajustar texto ClearType** y cambie **Activar ClearType**.

La reproducción de video sufre intermitencias.

La reproducción de archivos de video de gran tamaño y de alta definición puede sufrir intermitencias. Puede deberse a que el reproductor de video no esté optimizado para la computadora.

Intente reproducir el archivo en otro reproductor de video.

Problema con el sonido

No hay sonido.

Vuelva a comprobar el estado del casco o auricular conectado y ajuste el volumen.

Compruebe el volumen.

Compruebe si el volumen del producto o del dispositivo fuente está en silencio.

El volumen es demasiado bajo.

Ajuste el volumen.

Si el volumen sigue siendo bajo después de subirlo al máximo nivel, ajústelo en la tarjeta de sonido de la computadora o en el programa de software.

El video está disponible pero no hay sonido.

No es posible escuchar sonido cuando se usa un cable HDMI-DVI o DVI para conectar el dispositivo de entrada.

Conecte el dispositivo con un cable HDMI o un cable DP.

Problema con el dispositivo fuente

Se oye un pitido cuando la computadora se inicia.

Si se oye un pitido cuando se inicia la computadora, debe llevar la computadora a un soporte técnico.

Otros problemas

Una tecla especial del teclado o el mouse se ingresa de forma automática.

Si el producto está conectado a un puerto USB Tipo-C y hay un teclado o un mouse conectado al puerto USB del producto, esto puede causar un mal funcionamiento debido a la forma en que el paquete USB procesa los errores de la tarjeta gráfica.

En caso de error, se recomienda contactar al fabricante de la tarjeta gráfica o conectar el teclado o el mouse directamente a la placa base de la computadora.

PyR

— Consulte el manual del usuario de la computadora o la tarjeta gráfica para obtener más instrucciones sobre el ajuste.

¿Cómo puedo cambiar la frecuencia?

Configure la frecuencia en la tarjeta gráfica.

- Windows 7: Vaya a Panel de control → Apariencia y personalización → Pantalla → Resolución de pantalla → Configuración avanzada → Monitor y ajuste la Frecuencia de actualización de la pantalla en Configuración del monitor.
- Windows 8 (Windows 8.1): Vaya a Configuración → Panel de control → Apariencia y personalización → Pantalla → Resolución de pantalla → Configuración avanzada → Monitor y ajuste la Frecuencia de actualización en Configuración del monitor.
- Windows 10: Vaya a Configuración → Sistema → Pantalla → Configuración de pantalla avanzada → Propiedades del adaptador de pantalla → Monitor y ajuste la Frecuencia de actualización de la pantalla en Configuración del monitor.

¿Cómo puedo cambiar la resolución?

- Windows 7: Vaya a Panel de control → Apariencia y personalización → Pantalla → Resolución de pantalla → Ajustar resolución.
- Windows 8 (Windows 8.1): Vaya a Configuración → Panel de control → Apariencia y personalización → Pantalla → Ajustar resolución y ajuste la resolución.
- Windows 10: Vaya a Configuración → Sistema → Pantalla → Configuración de pantalla avanzada y ajuste la resolución.

¿Cómo puedo establecer el modo de ahorro de energía?

- Windows 7: Vaya a Panel de control → Apariencia y personalización → Personalización → Configuración del protector de pantalla → Opciones de energía o en la configuración de la BIOS de la computadora.
 - Windows 8 (Windows 8.1): Vaya a Configuración → Panel de control → Apariencia y personalización → Personalizar → Configuración del protector de pantalla → Opciones de energía o en la configuración de la BIOS de la computadora.
 - Windows 10: Vaya a Configuración → Personalización → Pantalla de bloqueo → Configuración del tiempo de espera de la pantalla → Iniciar/apagar y suspender o en la configuración de la BIOS de la computadora.
-

Capítulo 07

Especificaciones

General

Nombre del modelo	S34A65*
Tamaño	Clase 34 (86.4 cm / 34 pulgadas)
Área de visualización	79.722 cm (H) x 33.372 cm (V)
Separación entre píxeles	0.007725 cm (H) x 0.023175 cm (V)
Reloj de píxeles máximo	879.714 MHz
Consumo de energía (solo México)	180 W
Alimentación eléctrica	100-240V~ 50/60Hz Consulte la etiqueta que se encuentra en la parte posterior del producto, ya que el voltaje estándar puede variar en diferentes países.
Conectores de la señal	HDMI, DisplayPort, USB Tipo C
Condiciones medioambientales	Funcionamiento Temperatura: 10 °C – 40 °C (50 °F – 104 °F) Humedad: Del 10 % al 80 %, sin condensación Almacenamiento Temperatura: -20 °C – 45 °C (-4 °F – 113 °F) Humedad: Del 5 % al 95 %, sin condensación

- **Plug & Play**
Este producto se puede instalar y usar en cualquier sistema compatible Plug & Play. El intercambio de datos bidireccional entre el producto y el sistema de la computadora optimiza la configuración del producto. La instalación del producto tiene lugar automáticamente. Sin embargo, se puede personalizar la configuración de instalación si se desea.
- **Puntos del panel (píxeles)**
Debido a la naturaleza de la fabricación de este producto, aproximadamente 1 píxel por millón (1 ppm) puede ser más brillante o más oscuro en el panel LCD. Esto no afecta al desempeño del producto.
- Las especificaciones están sujetas a cambios sin previo aviso para mejorar la calidad.
- Para obtener especificaciones detalladas de cada dispositivo, visite el sitio web de Samsung.

Tabla de modos de señal estándar

Nombre del modelo	S34A65*	
Sincronización	Frecuencia horizontal	30 ~ 151 kHz
	Frecuencia vertical	48 ~ 100 Hz
Resolución	Resolución óptima	3440 x 1440 a 50 Hz (HDMI 1.4) 3440 x 1440 a 60 Hz (HDMI 2.0, DisplayPort, USB Tipo C)
	Resolución máxima	3440 x 1440 a 50 Hz (HDMI 1.4) 3440 x 1440 a 100 Hz (HDMI 2.0, DisplayPort, USB Tipo C)

En caso de que la computadora transmita una señal correspondiente a los siguientes modos de señal estándar, la pantalla se ajustará automáticamente. Si la señal transmitida desde la computadora no pertenece a los modos de señal estándar, la pantalla puede quedar en blanco con el LED de encendido activado. En ese caso, consulte el manual del usuario de la tarjeta gráfica para cambiar la configuración de acuerdo con la tabla siguiente.

Resolución	Frecuencia horizontal (kHz)	Frecuencia vertical (Hz)	Reloj de píxeles (MHz)	Polaridad sincronizada (H/V)	Puerto	
					HDMI IN	DP IN / USB Type-C IN
VESA, 640 x 480	31.469	59.940	25.175	-/-	0	0
VESA, 640 x 480	37.861	72.809	31.500	-/-	0	0
VESA, 640 x 480	37.500	75.000	31.500	-/-	0	0
VESA, 800 x 600	35.156	56.250	36.000	+/+	0	0
VESA, 800 x 600	37.879	60.317	40.000	+/+	0	0
VESA, 800 x 600	48.077	72.188	50.000	+/+	0	0
VESA, 800 x 600	46.875	75.000	49.500	+/+	0	0
VESA, 1024 x 768	48.363	60.004	65.000	-/-	0	0
VESA, 1024 x 768	56.476	70.069	75.000	-/-	0	0
VESA, 1024 x 768	60.023	75.029	78.750	+/+	0	0
VESA, 1152 x 864	67.500	75.000	108.000	+/+	0	0
VESA, 1280 x 720	45.000	60.000	74.250	+/+	0	0
VESA, 1280 x 800	49.702	59.810	83.500	-/+	0	0
VESA, 1280 x 1024	63.981	60.020	108.000	+/+	0	0
VESA, 1280 x 1024	79.976	75.025	135.000	+/+	0	0

Resolución	Frecuencia horizontal (kHz)	Frecuencia vertical (Hz)	Reloj de píxeles (MHz)	Polaridad sincronizada (H/V)	Puerto	
					HDMI IN	DP IN / USB Type-C IN
VESA, 1440 x 900	55.935	59.887	106.500	-/+	0	0
VESA, 1600 x 900	60.000	60.000	108.000	+/+	0	0
VESA, 1680 x 1050	65.290	59.954	146.250	-/+	0	0
VESA, 1920 x 1080	67.500	60.000	148.500	+/+	0	0
VESA, 2560 x 1440	88.787	59.951	241.500	+/-	0	0
VESA, 3440 x 1440	73.681	49.987	265.250	+/-	0	-
VESA, 3440 x 1440	88.819	59.973	319.750	+/-	0	0
VESA, 3440 x 1440	150.972	99.982	543.500	+/-	0	0

— Frecuencia horizontal

El tiempo necesario para explorar una única línea de izquierda a derecha de la pantalla recibe el nombre de ciclo horizontal. El número recíproco del ciclo horizontal se denomina frecuencia horizontal. La frecuencia horizontal se mide en kHz.

— Frecuencia vertical

La repetición de la misma imagen decenas de veces por segundo permite la visualización de imágenes naturales. La frecuencia de repetición se denomina "frecuencia vertical" o "velocidad de actualización" y se indica en hercios (Hz).

— Debido a la naturaleza del panel, este producto solo puede establecerse en una resolución para cada tamaño de pantalla, con el fin de obtener una calidad de imagen óptima. El uso de una resolución diferente de la especificada puede reducir la calidad de la imagen. Para evitar que esto ocurra, se recomienda seleccionar la resolución óptima especificada para el producto.

— Es posible que algunas de las resoluciones que se muestran en la tabla anterior no estén disponibles según las especificaciones de la tarjeta gráfica que se use.

Capítulo 08

Apéndice

Responsabilidad por el servicio de pago (costo para los clientes)

— Si solicita soporte técnico, aunque el producto esté en período de garantía, es posible que le cobremos la visita de un técnico, en los siguientes casos.

No se trata de una falla del producto

Limpieza del producto, ajuste, explicación, reinstalación, etc.

- Si se pide a un técnico que dé instrucciones sobre cómo usar el producto o simplemente ajusta las opciones sin desmontarlo.
- Si la falla está causada por factores ambientales externos (Internet, antena, señal por cable, etc.)
- Si el producto se reinstala o se conectan más dispositivos adicionales tras instalar por primera vez el producto adquirido.
- Si el producto se reinstala para moverlo a una ubicación diferente o a una casa diferente.
- Si el cliente solicita instrucciones sobre cómo usar el producto de otra compañía.
- Si el cliente solicita instrucciones de uso para una red o un programa de otra compañía.
- Si el cliente solicita instalación y configuración de software para el producto.
- Si el técnico quita o limpia polvo o materiales extraños del interior del producto.
- Si el cliente solicita una instalación adicional tras adquirir el producto mediante compra en casa o compra por Internet.

El daño del producto lo causó el cliente

El daño del producto lo causó un manejo erróneo o una reparación defectuosa por parte del cliente

Si el daño del producto lo causaron circunstancias como estas:

- Impacto externo o caída.
- Uso de suministros o productos comprados por separado que no sean los especificados por Samsung.
- Reparaciones hechas por una persona que no sea ingeniero de la empresa de servicios subcontratada o socio comercial de Samsung Electronics Co., Ltd.
- Remodelado o reparación del producto por parte del cliente.
- Uso del producto con un voltaje inadecuado o con conexiones eléctricas no autorizadas.
- Caso omiso de las "precauciones" recogidas en el Manual del usuario.

Otros

- Si el producto presenta fallas debidas a desastres naturales (rayos, incendios, terremotos, inundaciones, etc.).
- Si los componentes consumibles se han agotado (batería, tóner, luces fluorescentes, cabezal, vibrador, lámpara, filtro, cinta, etc.)

— Si el cliente solicita el soporte técnico en caso de que el producto no tenga fallas, se cobrará la tarifa por soporte técnico, de manera que lea el Manual del usuario antes.

FreeSync

La tecnología **FreeSync** es una solución que elimina el efecto bandera en la pantalla, sin el retraso y la latencia habituales.

Esta función eliminará la partición y la demora de imágenes en la pantalla mientras juega. Mejore su experiencia de juego.

Los elementos del menú **FreeSync** que se muestran en el monitor pueden variar, dependiendo del modelo de monitor y de la compatibilidad con la tarjeta gráfica AMD.

- **Des.:** Desactive **FreeSync**.
- **Act.:** Active la función **FreeSync** de la tarjeta gráfica AMD. Es posible que experimente parpadeos intermitentes mientras juega a algunos juegos.

Aplique la resolución óptima al usar **FreeSync**.

Consulte la sección **P y R** → **¿Cómo puedo cambiar la frecuencia?** para conocer el método de configuración de la frecuencia de actualización.

- La función **FreeSync** solo se activa en el modo **HDMI** o **DisplayPort**.
Use el cable HDMI/DP cable proporcionado por el fabricante cuando use **FreeSync**.
- Si la opción **Ver. DisplayPort** está configurada como **1.1**, el modo **FreeSync** estará deshabilitado.
- Este menú no está disponible cuando **Modo PIP/PBP** está habilitado.

Si usa la función **FreeSync** mientras juega, pueden surgir los siguientes problemas:

- Es posible que la pantalla parpadee dependiendo del tipo de tarjeta gráfica, las opciones de ajuste del juego o el tipo de video reproducido. Pruebe las siguientes acciones: disminuya los valores de ajuste del juego, cambie del modo **FreeSync** a **Des.**, o visite la página web de AMD para comprobar la versión del driver de su tarjeta gráfica y actualícelo a la última versión.
- Mientras usa la función **FreeSync**, la pantalla puede parpadear debido a variaciones en la frecuencia de salida de la tarjeta gráfica.

- La frecuencia de respuesta podría fluctuar durante el juego en función de la resolución. Por lo general, a mayor resolución, menor velocidad de respuesta.
- La calidad de sonido del monitor podría degradarse.
- Si experimenta algún problema al usar esta función, contacte al Centro de soporte técnico de Samsung.
- Si modifica la resolución de la pantalla mientras la función está ajustada en **Act.**, es posible que la pantalla desaparezca de forma intermitente debido a la tarjeta gráfica. Ajuste **FreeSync** en **Des.** y cambie la resolución.
- La función no está disponible en los dispositivos (por ejemplo, dispositivos AV) que no tienen una tarjeta gráfica AMD. Si se aplica la función, es posible que la pantalla no funcione correctamente.

Los modelos incluidos en la lista de tarjetas gráficas son compatibles con FreeSync

FreeSync solo se puede usar con determinados modelos de tarjeta gráfica AMD. Consulte la lista siguiente para encontrar tarjetas gráficas compatibles:

Asegúrese de instalar los drivers gráficos oficiales más recientes de AMD que sean compatibles con **FreeSync**.

- Si precisa información sobre otros modelos de tarjeta gráfica AMD que admitan la función **FreeSync**, consulte el sitio web oficial de AMD (<https://www.amd.com/en/products/specifications/graphics>).
- Si usa una tarjeta gráfica de otro fabricante, seleccione **FreeSync Des.**
- Al aplicar la función **FreeSync** mediante el cable HDMI, podría no funcionar correctamente debido al límite del ancho de banda de determinadas tarjetas gráficas AMD.

- | | |
|---|---|
| • Radeon™ RX Vega series | • Radeon™ Pro Duo (2016 edition) |
| • Radeon™ RX 500 series | • Radeon™ R9 Nano series |
| • Radeon™ RX 400 series | • Radeon™ R9 Fury series |
| • Radeon™ R9/R7 300 series (excepto R9 370/X, R7 370/X, R7 265) | • Radeon™ R9/R7 200 series (excepto R9 270/X, R9 280/X) |