

SAMSUNG

Manual del usuario

S27BG65* S32BG65* S28BG70* S32BG70*

Antes de usar el equipo lea este manual para evitar fallas y guarde para futuras referencias.

(Solo México)

IMPORTADO POR : SAMSUNG ELECTRONICS MÉXICO S.A. DE C.V.

GENERAL MARIANO ESCOBEDO 476 PISO 8 COL.

Anzures, Alcaldía Miguel Hidalgo, Ciudad de México CP. 11590

TEL : (55) 5747-5100 / 800 726 7864

El color y el aspecto pueden lucir distinto según el producto; las especificaciones están sujetas a cambios sin previo aviso para mejorar el desempeño del producto.

El contenido de este manual está sujeto a cambios sin previo aviso para así mejorar su calidad.

© Samsung

Samsung es el propietario del copyright de este manual.

El uso o la reproducción de este manual parcial o totalmente sin la autorización de Samsung están prohibidos.

Las marcas comerciales distintas de Samsung son propiedad de sus respectivos propietarios.

Contenido

Antes de usar el producto

Precauciones de seguridad

- 4 Electricidad y seguridad
- 5 Instalación
- 6 Funcionamiento

Limpieza

Postura correcta para usar el producto

Preparativos

Instalación

- 10 Instalación del soporte
- 12 Precauciones al mover el producto
- 13 Verificar el espacio alrededor del producto
- 14 Ajuste de la inclinación y la altura del producto
- 16 Rotación del producto
- 19 Bloqueo antirrobo
- 20 Fijar el SOPORTE DE PARED

Panel de control

Conexiones

Puertos

- 25 Conectar el producto a una PC como un concentrador USB
- 26 Conexión de la alimentación

Arreglar los cables conectados

Control remoto y periféricos

Acerca del Samsung Smart Remote

- 32 Conexión del Samsung Smart Remote al producto

Precauciones y notas

Leer después de instalar el producto

- 33 Tamaños de imagen y señales de entrada

Lea antes de conectar a una computadora (resoluciones compatibles)

- 34 S27BG65* / S32BG65*

VESA DMT

VESA CVT

- 36 S28BG70* / S32BG70*

VESA DMT

VESA CVT

Personalización de CVT

Resoluciones de las señales de video admitidas (CTA-861)

- 38 S27BG65* / S32BG65*

- 39 S28BG70* / S32BG70*

- 40 Lista de tarjetas gráficas compatibles con HDR10

Especificaciones

General

Apéndice

Responsabilidad por el servicio de pago (costo para los clientes)

- 43 No se trata de una falla del producto
- 44 El daño del producto lo causó el cliente
- 44 Otros

FreeSync (para tarjeta gráfica AMD)

Resoluciones admitidas para FreeSync (VRR)

- 47 S27BG65* / S32BG65*
 - VESA CVT
 - CTA-861
- 48 S28BG70* / S32BG70*
 - VESA CVT
 - Personalización de CVT

Antes de usar el producto







Precauciones de seguridad

Advertencia

Si no se siguen las instrucciones, podrían producirse daños personales severos o fatales.

Precaución

Si no se siguen las instrucciones, podrían producirse daños personales o materiales.

PRECAUCIÓN			
PELIGRO DE DESCARGA ELÉCTRICA. NO ABRIR.			
PRECAUCIÓN: PARA REDUCIR EL RIESGO DE DESCARGA ELÉCTRICA, NO RETIRE LA CUBIERTA (NI LA PARTE POSTERIOR). NO HAY PIEZAS QUE SE PUEDAN REPARAR EN EL INTERIOR. PARA CUALQUIER REPARACIÓN, ACUDA A PERSONAL CALIFICADO.			
	Este símbolo indica la presencia de alto voltaje en el interior. Es peligroso entrar en contacto con cualquier pieza interior de este producto.		Tensión de CA: La tensión nominal marcada con este símbolo es tensión de CA.
	Este símbolo indica que con este producto se incluye documentación importante correspondiente al funcionamiento y mantenimiento.		Tensión de CC: La tensión nominal marcada con este símbolo es tensión de CC.
	Producto de Clase II: Este símbolo indica que no se requiere una conexión de seguridad de puesta a tierra (toma de tierra). Si este símbolo no se encuentra en un producto con un cable de alimentación, el producto DEBE contar con una conexión confiable a una puesta a tierra de seguridad (conexión a tierra).		Precaución. Consulte las instrucciones antes de usar: Este símbolo informa de que se debe consultar el manual del usuario para obtener más información relativa a la seguridad.

Electricidad y seguridad

Advertencia

- No use un cable de alimentación o un enchufe que estén dañados, ni tampoco una toma de corriente suelta.
- No enchufe varios productos a la misma toma de corriente.
- No toque el enchufe con las manos mojadas.
- Introduzca el enchufe hasta el fondo para que no quede suelto.
- Conecte el enchufe a una toma de corriente conectada a tierra (solo dispositivos aislados de tipo 1).

- No doble el cable de alimentación ni lo hale con fuerza. Tenga cuidado de no dejar el cable de alimentación debajo de un objeto pesado.
- No ubique el cable de alimentación ni el producto cerca de fuentes de calor.
- Limpie el polvo existente alrededor de las patillas del enchufe o de la toma de corriente con un paño seco.

Precaución

- No desenchufe el cable de alimentación mientras el producto se esté usando.
- Use únicamente el cable de alimentación que Samsung proporcionó con su producto. No use el cable de alimentación con otros productos.
- Mantenga la toma de corriente a la que esté enchufado el cable de alimentación libre de obstáculos.
 - El cable de alimentación debe desconectarse a fin de cortar por completo el suministro eléctrico al producto si surge algún problema.
- Cuando desconecte el cable de alimentación de la toma de la pared, sosténgalo por el enchufe.

Instalación

Advertencia

- No ubique velas, repelentes para insectos ni cigarrillos sobre el producto. No instale el producto cerca de fuentes de calor.
- Mantenga el embalaje de plástico fuera del alcance de los niños.
 - Los niños podrían ahogarse.
- No instale el producto sobre una superficie inestable o que vibre (una repisa poco firme, una superficie inclinada, etc.).
 - El producto podría caerse y dañarse o provocar daños personales.
 - El uso del producto en un área con mucha vibración puede dañar el producto o provocar un incendio.
- No instale el producto en un vehículo ni en un lugar expuesto al polvo, la humedad (goteras, por ejemplo), aceite o humo.
- No exponga el producto a la luz directa del sol, al calor ni a objetos calientes como una estufa.
 - De lo contrario, podría reducirse la vida útil del producto o producirse un incendio.
- No instale el producto al alcance de niños pequeños.
 - El producto podría caerse y provocarles daños personales.
- Los aceites aptos para consumo humano (como por ejemplo el de soja) podrían dañar o deformar el producto. Evite manchar el producto con cualquier tipo de aceite. Y no instale ni use el producto en una cocina ni cerca de los fogones.

Precaución

- No deje caer el producto cuando lo mueva.
- No apoye el producto sobre su parte delantera.
- Cuando instale el producto en un receptáculo o una repisa, asegúrese de que el borde inferior de la parte delantera del producto no sobresalga.
 - El producto podría caerse y dañarse o provocar daños personales.
 - Instale el producto únicamente en receptáculos o repisas con el tamaño adecuado.
- Suelte el producto con cuidado.
 - Podrían producirse daños en el producto o daños personales.
- Si instala el producto en un lugar inusual (un lugar expuesto a gran cantidad de polvo fino, sustancias químicas, temperaturas extremas o mucha humedad), o bien en un lugar donde deba funcionar ininterrumpidamente durante un período prolongado de tiempo, su desempeño podría verse severamente afectado.
 - Asegúrese de consultar al Centro de soporte técnico de Samsung antes de instalar el producto en un lugar con estas características.
- Antes de montar el producto, colóquelo sobre una superficie estable y plana con la pantalla inclinada hacia abajo.
 - El producto es curvo. Presionar el producto cuando está en una superficie plana puede dañarlo. Cuando el producto esté en el suelo boca arriba o boca abajo, no ejerza presión sobre él.

Funcionamiento

IMPORTANTE:

PARA PREVENIR CUALQUIER MAL FUNCIONAMIENTO Y EVITAR DAÑOS, LEA DETALLADAMENTE ESTE MANUAL DE INSTRUCCIONES ANTES DE CONECTAR Y OPERAR EL APARATO, CONSERVE EL MANUAL PARA FUTURAS REFERENCIAS, GRACIAS. POR FAVOR LEA ESTE MANUAL ANTES DE OPERAR EL APARATO Y GUÁRDELO PARA REFERENCIAS FUTURAS.

Advertencia

- Existe alta tensión dentro del producto. No desmonte, repare ni modifique nunca el producto por su cuenta.
 - Contacte al Centro de soporte técnico de Samsung para las reparaciones.
- Para mover el producto, desconecte antes todos los cables, incluido el cable de alimentación.
- Si el producto genera un ruido extraño, olor a quemado o humo, desconecte de inmediato el cable de alimentación y contacte al Centro de soporte técnico de Samsung.
- No permita que los niños se cuelguen del producto ni se suban encima de él.
 - Los niños podrían resultar heridos o gravemente lesionados.
- Si el producto se cae o la carcasa exterior se daña, apague el producto y desconecte el cable de alimentación. A continuación, contacte al Centro de soporte técnico de Samsung.
 - Si sigue usando el producto, podrían producirse fuego o una descarga eléctrica.

- No deje objetos pesados ni artículos atractivos para los niños (juguetes, dulces, etc.) encima del producto.
 - El producto o los objetos pesados podrían caerse si los niños intentan alcanzar los juguetes o los dulces, lo que podría provocar heridas graves.
- Durante una tormenta con aparato eléctrico, apague el producto y desenchufe el cable de alimentación.
- No deje caer objetos sobre el producto ni lo golpee.
- No hale el cable de alimentación ni ningún otro cable para mover el producto.
- Si detecta un escape de gas, no toque el producto ni el enchufe. Asimismo, ventile el área de inmediato.
- No levante ni mueva el producto halando el cable de alimentación ni ningún otro cable.
- No use ni mantenga aerosoles u otras sustancias inflamables cerca del producto.
- Asegúrese de que las ranuras de ventilación no estén tapadas por manteles o cortinas.
 - Si aumenta demasiado la temperatura interna, podría producirse un incendio.
- No introduzca objetos metálicos (palillos, monedas, horquillas, etc.) ni objetos fácilmente inflamables (papel, cerillas, etc.) en el producto (a través de las ranuras de ventilación, los puertos de entrada/salida, etc.).
 - Asegúrese de apagar el producto y desconectar el cable de alimentación si agua u otras sustancias extrañas ingresan en el producto. A continuación, contacte al Centro de soporte técnico de Samsung.
- No ubique objetos que contengan líquidos (jarrones, macetas, botellas, etc.) ni objetos metálicos sobre el producto.
 - Asegúrese de apagar el producto y desconectar el cable de alimentación si agua u otras sustancias extrañas ingresan en el producto. A continuación, contacte al Centro de soporte técnico de Samsung.


Precaución

- Si deja la pantalla fija con una imagen estática durante un período prolongado, puede producirse desgaste con persistencia de imágenes o píxeles defectuosos.
 - Configure la pantalla en el modo de ahorro de energía o con un protector de pantalla de imágenes en movimiento cuando no use el producto durante un período de tiempo prolongado.
- Desconecte el cable de alimentación de la toma de la pared si no va a usar el producto durante un período prolongado de tiempo (si se va de receso, por ejemplo).
 - La acumulación de polvo junto con el calor puede provocar fuego, una descarga eléctrica o una fuga eléctrica.
- Use el producto con la resolución y la frecuencia recomendadas.
 - De lo contrario, su vista podría dañarse.


- No sujete el producto boca abajo ni lo agarre por el soporte para moverlo.
 - El producto podría caerse y dañarse o provocar daños personales.
- Mirar fijamente la pantalla desde muy cerca durante mucho tiempo puede dañar la vista.
- No use humidificadores ni estufas cerca del producto.
- Descanse los ojos durante más de 5 minutos o dirija su vista a objetos lejanos por cada hora de uso del producto.
- No toque la pantalla cuando el producto haya estado encendido durante un período largo de tiempo, ya que estará caliente.
- Almacene los accesorios de pequeño tamaño fuera del alcance de los niños.
- Tenga cuidado al ajustar el ángulo del producto o la altura del soporte.
 - Podría pillarse una mano o un dedo y producirse heridas.
 - La inclinación del producto con un ángulo excesivo puede provocar que este se caiga, lo que podría causar daños personales.
- No ubique objetos pesados sobre el producto.
 - Podrían producirse daños en el producto o daños personales.

Limpieza


Los modelos muy brillantes pueden desarrollar manchas blancas sobre la superficie si se usa un humidificador de ondas ultrasónicas cerca.

 Contacte al Centro de soporte técnico de Samsung más cercano si desea limpiar el interior del producto (se le cobrará una tarifa por este servicio).

No ejerza presión con las manos u otros objetos sobre el producto. Existe riesgo de dañar la pantalla.

 Tenga cuidado al limpiar el producto, ya que el panel y la parte exterior de las pantallas LCD avanzadas se arañan con facilidad.

Ponga en práctica los pasos siguientes durante la limpieza.

1. Apague el producto y la computadora.
 2. Desconecte el cable de alimentación del producto.
-  Sujete el cable de alimentación por el enchufe y no toque el cable con las manos húmedas. De lo contrario, podría producirse una descarga eléctrica.
3. Limpie el producto con un paño limpio, suave y seco. Humedezca con agua un paño suave, escúrralo bien y luego úselo para limpiar el exterior del producto.
 - No use limpiadores que contengan alcohol, disolventes ni agentes tensioactivos en el producto.
 - No rocíe agua ni detergente directamente sobre el producto.
 4. Conecte el cable de alimentación al producto cuando termine de limpiarlo.
 5. Encienda el producto y la computadora.

Postura correcta para usar el producto



Use el producto con la postura correcta, tal y como se muestra a continuación:

- Ponga la espalda recta.
- Deje una distancia de 45 - 50 cm entre sus ojos y la pantalla, y mire ligeramente hacia abajo a la pantalla.
- Mantenga los ojos directamente delante de la pantalla.
- Ajuste el ángulo para que la luz no se refleje en la pantalla.
- Mantenga los antebrazos perpendiculares a la parte superior de los brazos y al mismo nivel que el dorso de las manos.
- Mantenga los codos con el ángulo adecuado.
- Ajuste la altura del producto para poder mantener las rodillas dobladas a 90 grados o más, los talones apoyados en el piso y los brazos más bajos que el corazón.
- Realice los ejercicios para los ojos o parpadee con frecuencia para aliviar la fatiga ocular.

Preparativos

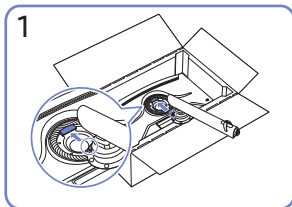
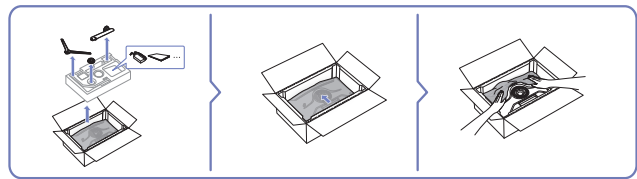
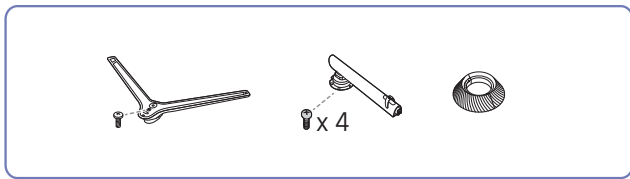
Instalación

Instalación del soporte

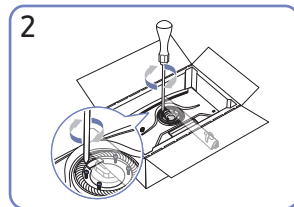
 Antes de montar el producto, colóquelo sobre una superficie estable y plana con la pantalla inclinada hacia abajo.

 El desmontaje se realiza en el orden inverso al de montaje.

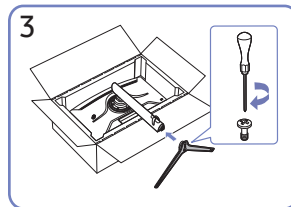
S27BG65* / S32BG65*



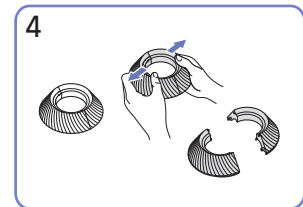
1
Coloque el pie de soporte en el monitor, tal como se muestra en la figura.



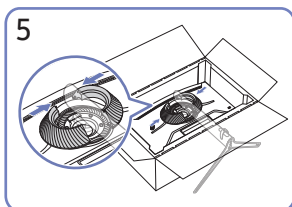
2
Ajuste los tornillos en la parte superior del pie de soporte.



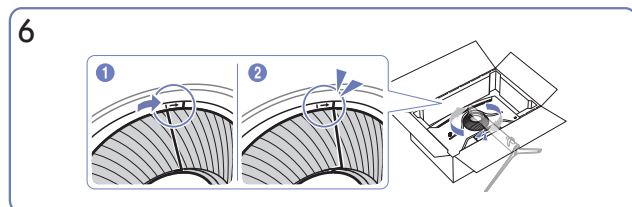
3
Inserte la base del soporte en el pie de soporte, en la dirección que se muestra en la figura.



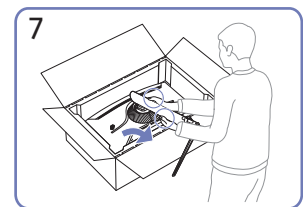
4
Desensamble la CUBIERTA TRASERA SUPERIOR.



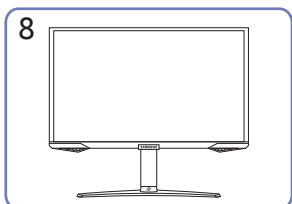
5
Ensamble la CUBIERTA TRASERA SUPERIOR con el pie de soporte, tal como se muestra en la figura.



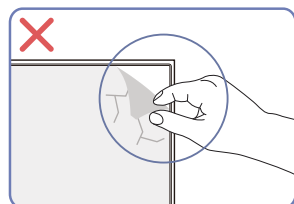
6
Gire la CUBIERTA TRASERA SUPERIOR en el sentido de las agujas del reloj.



7
Coloque el monitor de pie, tal como se muestra en la figura.



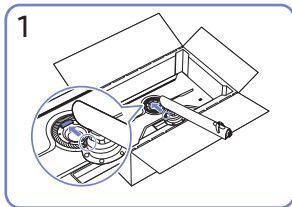
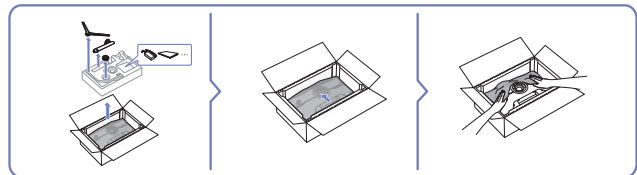
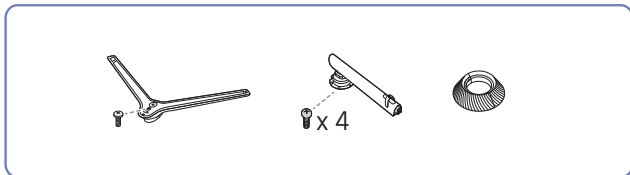
8
Después de instalar el soporte, coloque el producto en posición vertical.



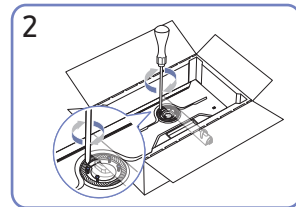
Precaución

No quite la película del panel de forma arbitraria. Si no respeta esta instrucción, el servicio de garantía podría quedar restringido.

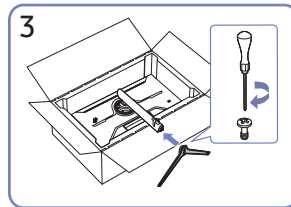
S28BG70* / S32BG70*



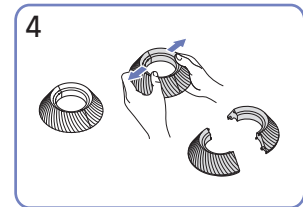
1
Coloque el pie de soporte en el monitor, tal como se muestra en la figura.



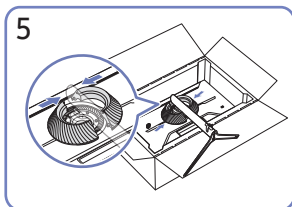
2
Ajuste los tornillos en la parte superior del pie de soporte.



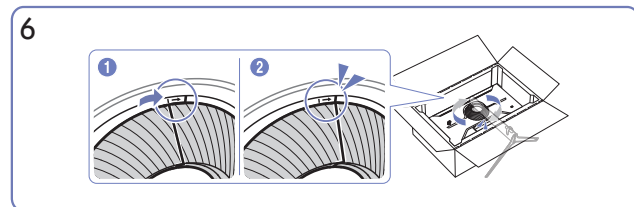
3
Inserte la base del soporte en el pie de soporte, en la dirección que se muestra en la figura.



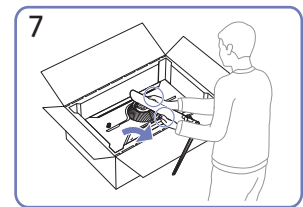
4
Desensamble la CUBIERTA TRASERA SUPERIOR.



5
Ensamble la CUBIERTA TRASERA SUPERIOR con el pie de soporte, tal como se muestra en la figura.



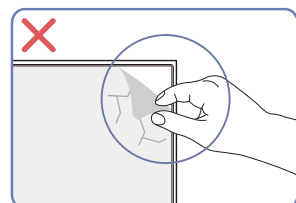
6
Gire la CUBIERTA TRASERA SUPERIOR en el sentido de las agujas del reloj.



7
Coloque el monitor de pie, tal como se muestra en la figura.



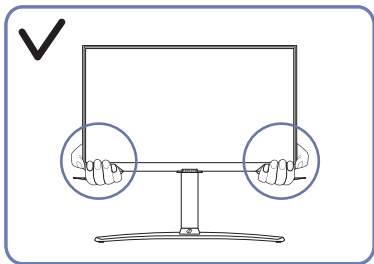
8
Después de instalar el soporte, coloque el producto en posición vertical.



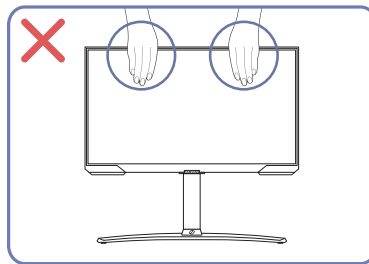
Precaución

No quite la película del panel de forma arbitraria. Si no respeta esta instrucción, el servicio de garantía podría quedar restringido.

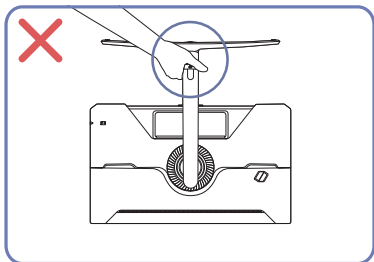
Precauciones al mover el producto



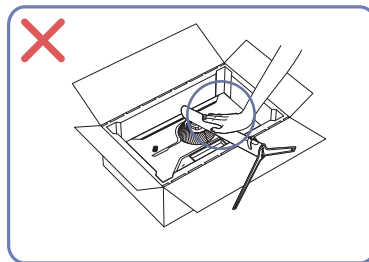
- Sujete el producto por las esquinas o los bordes inferiores cuando vaya a moverlo.



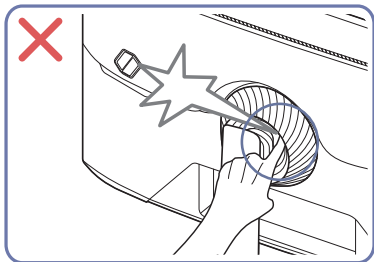
- No aplique presión directa a la pantalla.
- No sujete el producto por la pantalla cuando vaya a moverlo.



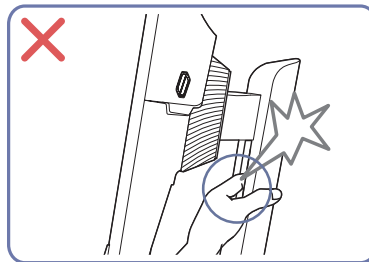
- No ponga el producto boca abajo sujetándolo solo por el soporte.



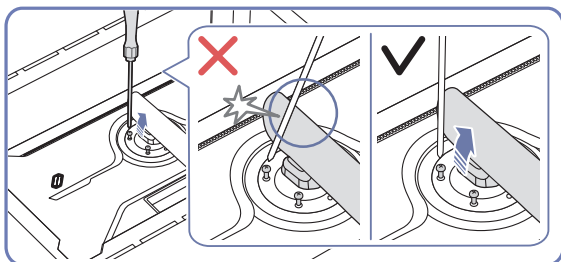
- No haga presión sobre el producto. Existe riesgo de dañarlo.



- Tenga cuidado de que sus dedos no queden atrapados.



- Tenga cuidado de que sus dedos no queden atrapados.



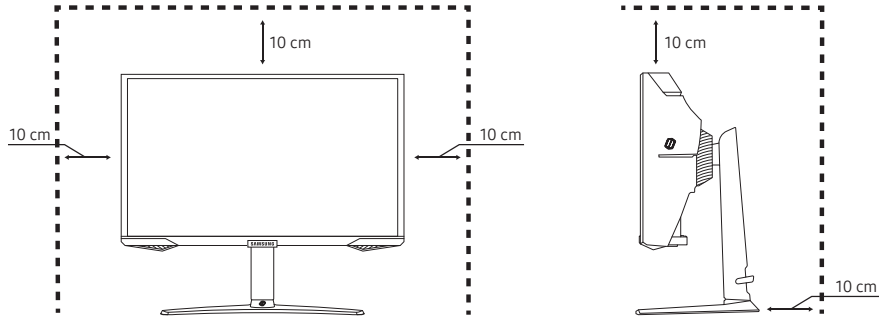
- Incline el pie de soporte hacia los lados para evitar que tome contacto con el desarmador.

Verificar el espacio alrededor del producto

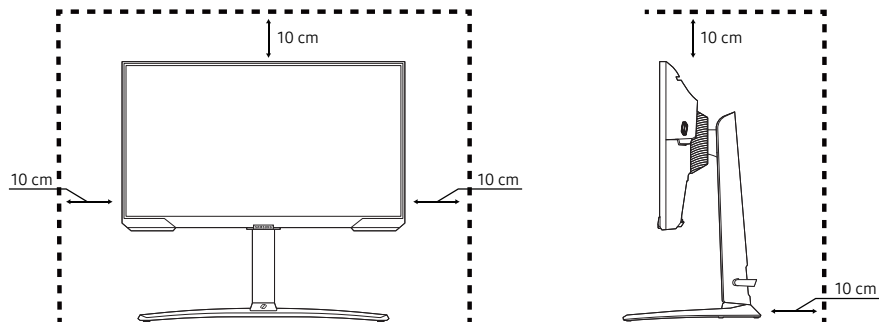
Asegúrese de dejar suficiente espacio para la ventilación cuando ubique el producto. Un incremento de la temperatura interior puede provocar un incendio y dañar el producto. Mantenga suficiente espacio alrededor del producto, tal y como se muestra en el diagrama, cuando lo instale.

 Según el producto, el aspecto exterior puede lucir distinto.


S27BG65* / S32BG65*



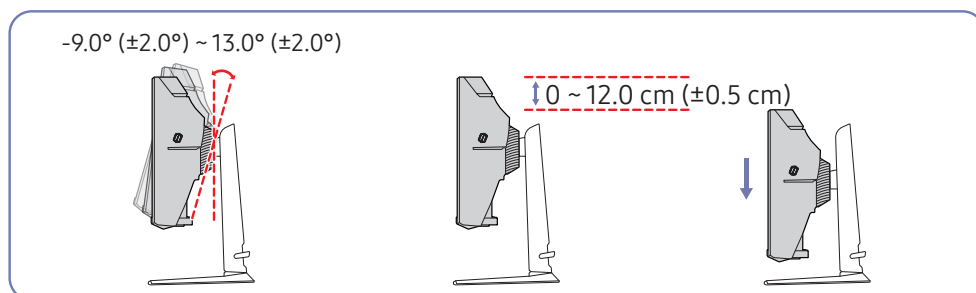
S28BG70* / S32BG70*



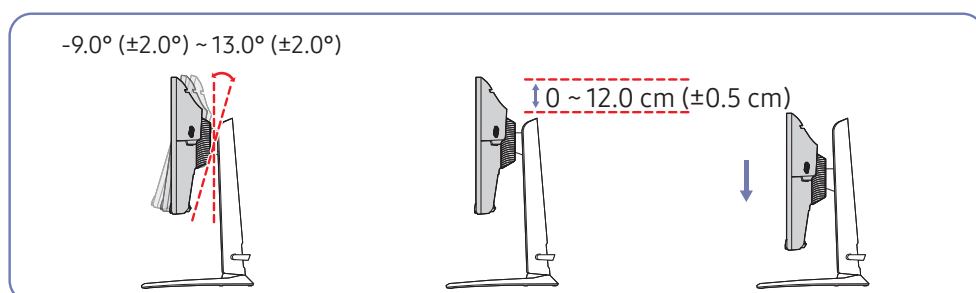
Ajuste de la inclinación y la altura del producto

 El color y la forma de las piezas pueden lucir distintos a los de las ilustraciones. Las especificaciones están sujetas a modificaciones sin previo aviso para mejorar la calidad.

S27BG65* / S32BG65*

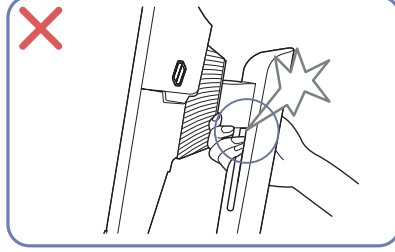
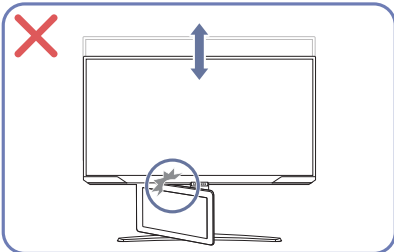
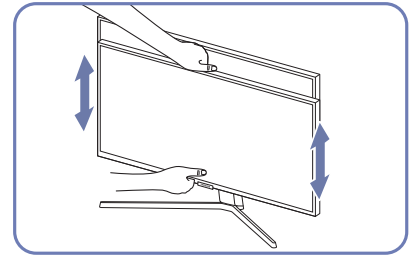
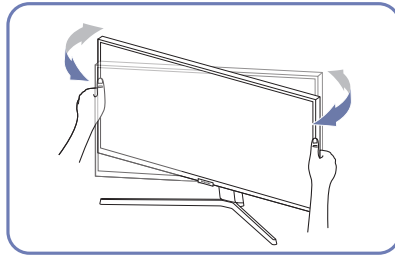
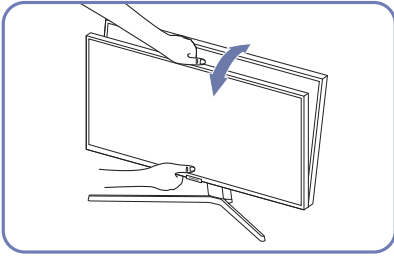


S28BG70* / S32BG70*



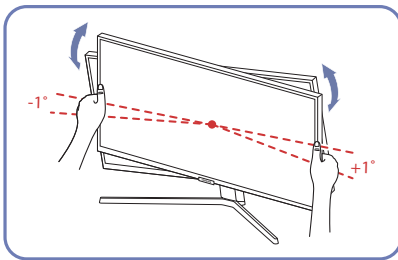
- Se puede ajustar la inclinación y la altura del producto.
- Al ajustar la inclinación y la altura, sostenga ambos lados del producto y evite ejercer demasiada fuerza para evitar daños.
- Al ajustar la altura del soporte, es posible que escuche un ruido. Este ruido se debe a que la bola dentro del soporte se desliza cuando se ajusta la altura del soporte. Es un ruido normal que no indica un mal funcionamiento del producto.

Precaución




- Tome los lados izquierdo y derecho del monitor, y ajuste el grado de rotación.
- Tome el centro del monitor y ajuste la altura.
- NO sujete con la mano la parte móvil del soporte al nivelar la pantalla. Podría lastimarse la mano.

Después de ajustar la inclinación y la altura del producto, si la pantalla no está nivelada, haga lo siguiente.



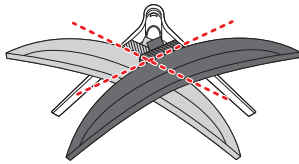
- Sostenga el marco de la pantalla desde los bordes de ambos lados y ajuste el ángulo del monitor hasta que la pantalla esté nivelada. (Tenga cuidado de no tocar directamente la pantalla LCD).
- El ángulo del monitor se puede ajustar desde -1° hasta $+1^{\circ}$.

Rotación del producto

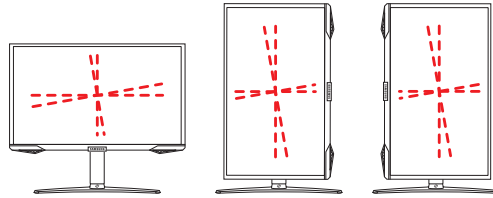
 El color y la forma de las piezas pueden lucir distintos a los de las ilustraciones. Las especificaciones están sujetas a modificaciones sin previo aviso para mejorar la calidad.

S27BG65* / S32BG65*

$-15.0^{\circ} (\pm 2.0^{\circ}) \sim 15.0^{\circ} (\pm 2.0^{\circ})$

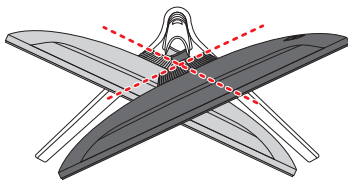


$-92.0^{\circ} (\pm 2.0^{\circ}) \sim 92.0^{\circ} (\pm 2.0^{\circ})$

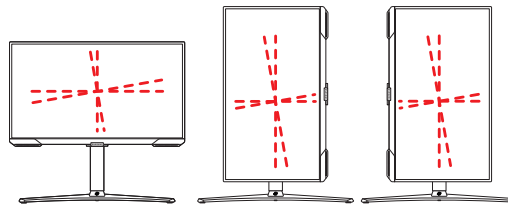


S28BG70* / S32BG70*

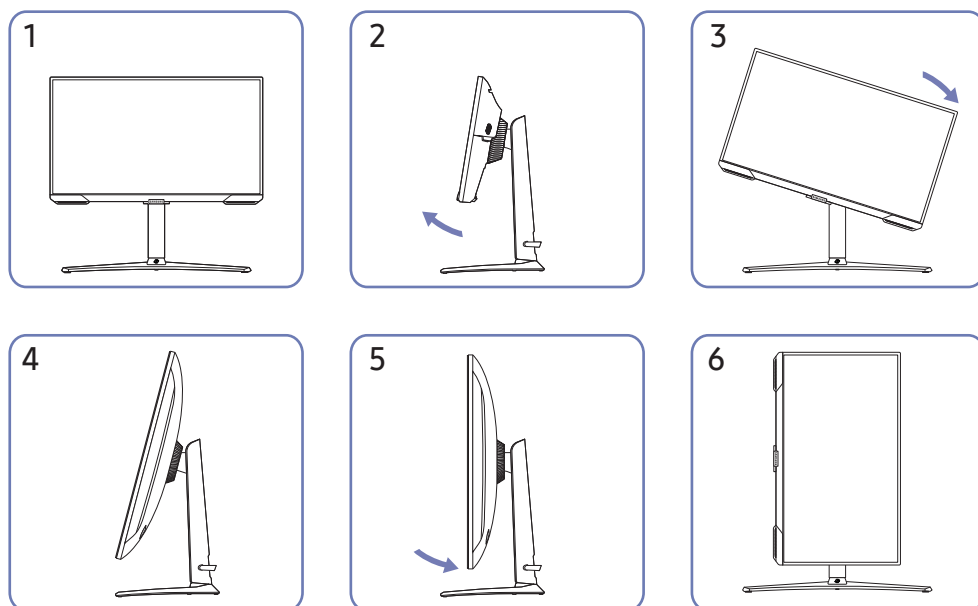
$-15.0^{\circ} (\pm 2.0^{\circ}) \sim 15.0^{\circ} (\pm 2.0^{\circ})$



$-92.0^{\circ} (\pm 2.0^{\circ}) \sim 92.0^{\circ} (\pm 2.0^{\circ})$

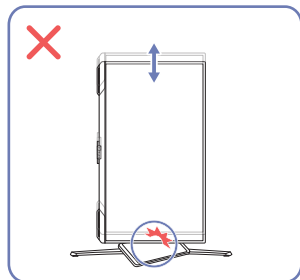
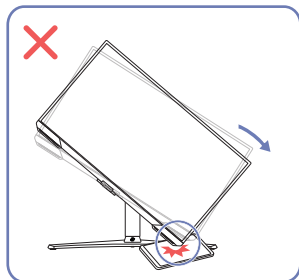
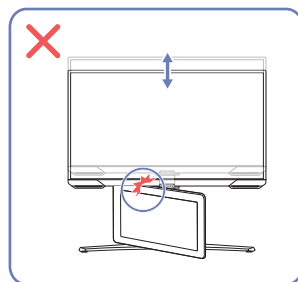
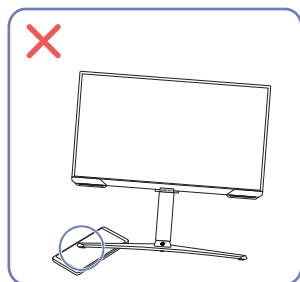
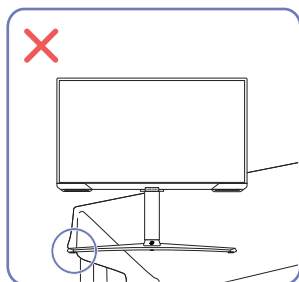


Puede girar su producto como se muestra a continuación.





- Para rotar el monitor, levántelo hasta colocarlo en la posición de altura máxima.
- Ajuste el ángulo del monitor en la dirección que muestra la flecha de la figura 2 y, luego, rote el monitor.
- Si el soporte o el monitor no están en la posición completamente vertical o completamente inclinada al rotar el monitor, las esquinas del monitor podrían golpear el piso y dañarse.
- Al girar el producto, tenga cuidado de no dañarlo golpeando el objeto o el soporte.

Precaución

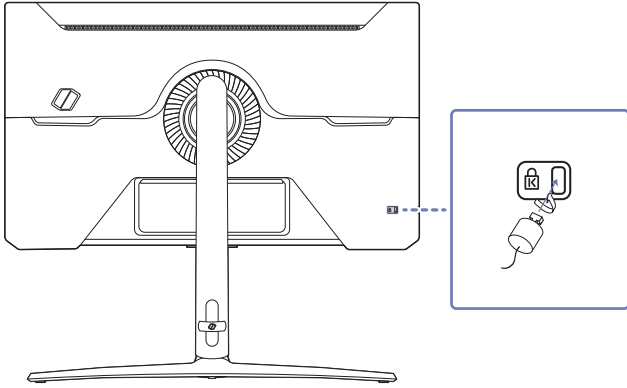


- Al girar el producto, tenga cuidado de no dañarlo golpeando el objeto o el soporte.
- Cuando instale el producto en un receptáculo o una repisa, asegúrese de que el borde inferior de la parte delantera del producto no sobresalga.

Bloqueo antirrobo


-  El bloqueo antirrobo permite usar el producto de forma segura incluso en lugares públicos.
-  La forma del dispositivo de bloqueo y el método de bloqueo varían en función del fabricante. Consulte los manuales que se suministran con el dispositivo de bloqueo antirrobo para obtener más información.

Para bloquear un dispositivo antirrobo:

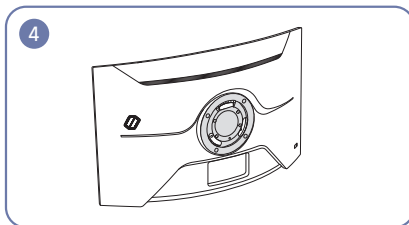
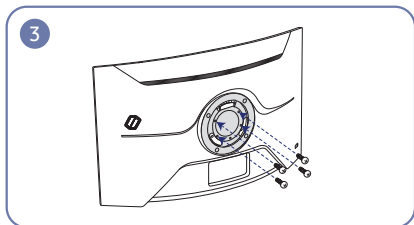
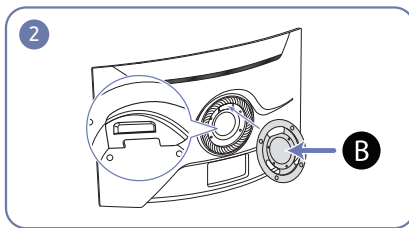
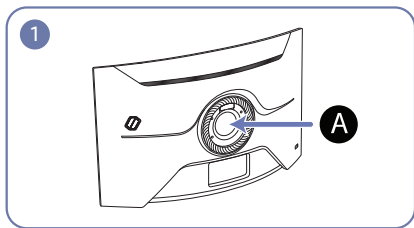


1. Fije el cable del dispositivo de bloqueo antirrobo a un objeto pesado, por ejemplo, una mesa.
2. Pase un extremo del cable a través del bucle del otro extremo.
3. Introduzca el dispositivo de bloqueo en la ranura de bloqueo antirrobo en la parte posterior del producto.
4. Bloquee el dispositivo.
 - El dispositivo de bloqueo antirrobo puede adquirirse por separado.
 - Consulte los manuales que se suministran con el dispositivo de bloqueo antirrobo para obtener más información.
 - Los dispositivos de bloqueo antirrobo pueden adquirirse en comercios de electrónica o por Internet.

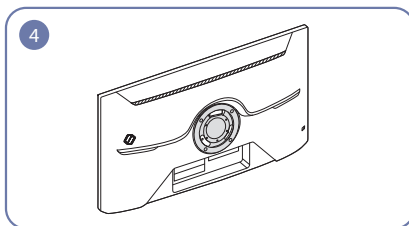
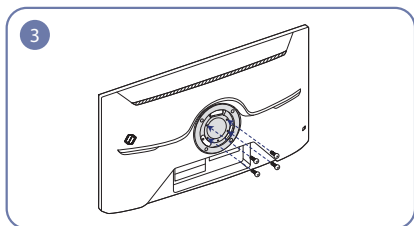
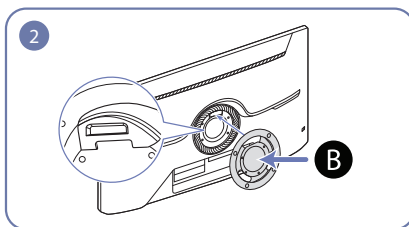
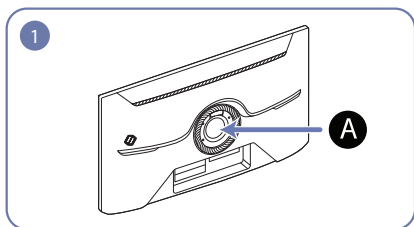
Fijar el SOPORTE DE PARED

 Apague el producto y retire el cable de alimentación de la toma de corriente.

S27BG65* / S32BG65*



S28BG70* / S32BG70*



A Fije el SOPORTE DE PARED aquí

B SOPORTE DE PARED

Alinee **B** con **A** en el monitor y, luego, ajústelo firmemente con los tornillos que se retiraron del soporte.


Notas

- El uso de un tornillo más largo que la longitud estándar puede dañar los componentes internos del producto.
- La longitud de los tornillos requeridos para un montaje de pared que no cumple con las normas VESA puede variar dependiendo de las especificaciones.
- No use tornillos que no cumplan con las normas VESA. No coloque el kit de montaje de pared o el soporte de sobremesa utilizando una fuerza excesiva. El producto podría dañarse o caerse y causar lesiones personales.
- Samsung no se hace responsable de ningún daño o lesión causados por el uso de tornillos inadecuados o por la fijación del kit de montaje de pared o del soporte de sobremesa con una fuerza excesiva.
- Samsung no se hace responsable de ningún daño al producto o lesión personal causados por el uso de un kit de montaje de pared que no sea el especificado o por el intento de instalar el kit de montaje de pared por su cuenta.
- Para montar el producto en una pared, asegúrese de adquirir un kit de montaje de pared que pueda instalarse a 10 cm o más de distancia de la pared.
- Asegúrese de utilizar un kit de montaje de pared que cumpla con las normas.
- Para instalar el monitor con un soporte de pared, desconecte la base del soporte del monitor.

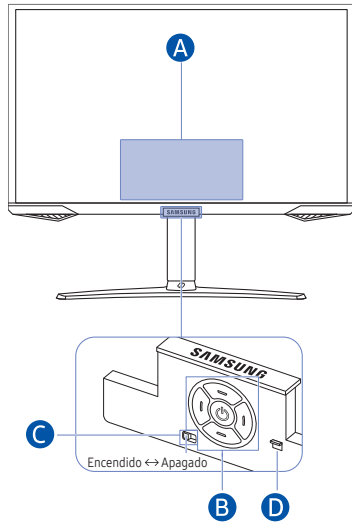
Nombre del modelo	Especificaciones de orificios para tornillos VESA (A * B) en centímetros	C	Tornillo estándar	Cantidad	
S27BG65*	10.0 x 10.0	1.0 cm	M4	4	
S32BG65*		1.2 cm			
S28BG70*		1.0 cm			
S32BG70*					

No instale el juego de montura de pared con el producto encendido. Esto podría provocar lesiones debido a una descarga eléctrica.

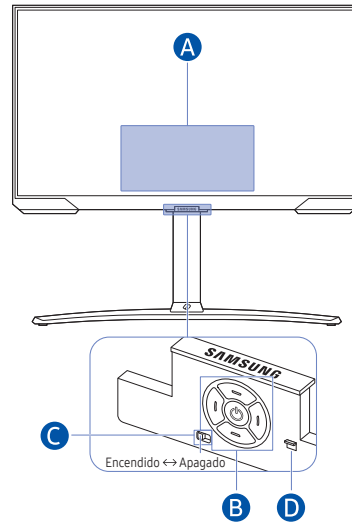
Panel de control

 El color y la forma de las piezas pueden lucir distintos a los de las ilustraciones. Las especificaciones están sujetas a modificaciones sin previo aviso para mejorar la calidad.

S27BG65* / S32BG65*





S28BG70* / S32BG70*



A Menú de control


-  **Hogar**
-  **Config.**
-  **Regresar**
-  **Origen**
-  **Apagar**

B Botón de encendido/Sensor del control remoto / Botón de control


- Presione el botón : Permite mostrar el menú Control. Seleccione o ejecute un elemento activo del menú.
- Mantenga presionado el botón : Finaliza la función que se está ejecutando.

 Según el modelo, es posible que esta función no sea compatible.

- Botón de dirección arriba/abajo: Permite cambiar el canal.

 Según el modelo, es posible que esta función no sea compatible.

- Botón de dirección izquierda/derecha: Permite cambiar el volumen.

 Según el modelo, es posible que esta función no sea compatible.

 Los botones pueden funcionar de forma diferente, según la situación.

C Interruptor del micrófono


Puede encender y apagar el micrófono usando el interruptor que se encuentra en la parte inferior del Producto.

Si el micrófono está apagado, todas las funciones de voz y sonido que utilizan el micrófono no están disponibles.

- La ubicación y la forma del interruptor del micrófono puede variar según el modelo.
- Durante el análisis que usa datos del micrófono, los datos no se guardan.

D Indicador de encendido


- El LED se enciende cuando el producto se apaga.
- El LED parpadea cuando el producto ingresa en modo de espera.

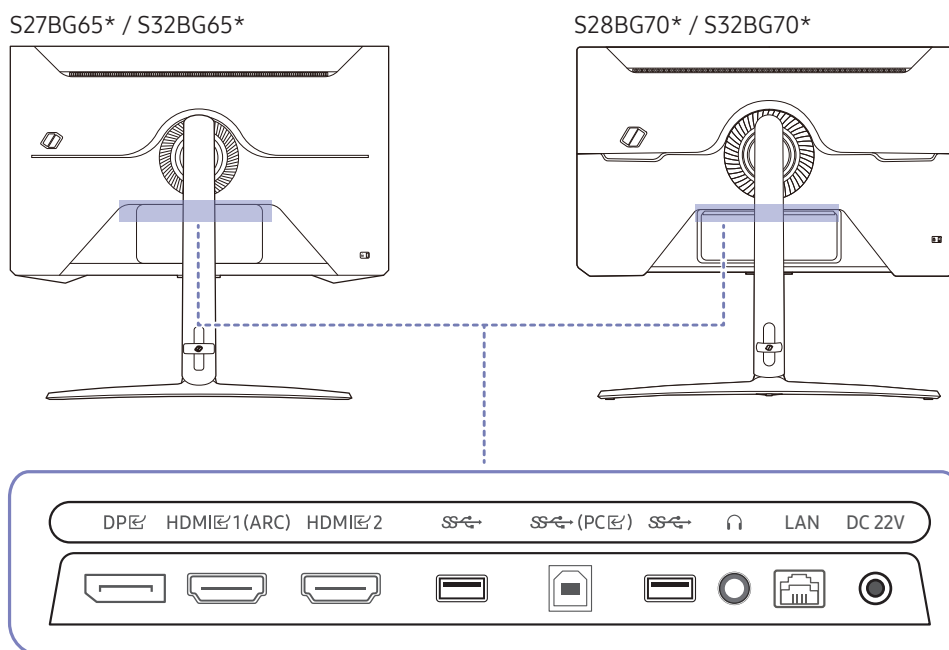
 Si pasan 60 segundos sin que se reciba señal, el producto ingresa en modo de espera. Si está en modo de espera, la pantalla se vuelve a encender cuando recibe señal o si se presiona cualquier botón en el control remoto.
- El color y la forma de las piezas pueden lucir distintos a los de las ilustraciones.
- Es posible que la pantalla se oscurezca si no se quita la película protectora que está sobre el logotipo de SAMSUNG o la parte inferior del producto. Quite la película protectora.
- Si presiona cualquier botón (que no sea el de encendido) del Samsung Smart Remote mientras el monitor está apagado, el LED del receptor no parpadea.


Conexiones




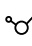
Mediante varios conectores también puede conectar dispositivos externos.

Puertos

 Las funciones disponibles pueden variar en función del modelo del producto. El color y la forma de las piezas pueden lucir distintos a los de las ilustraciones. Las especificaciones están sujetas a modificaciones sin previo aviso para mejorar la calidad. Consulte el producto en sí.



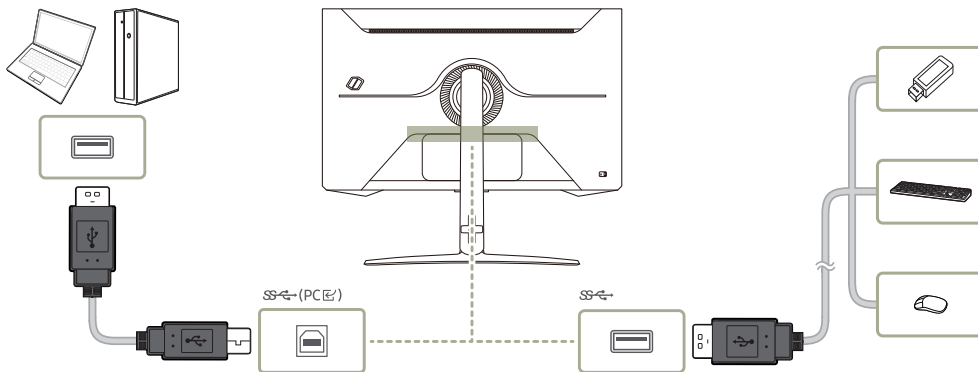
Puerto	Descripción
HDMI 1 (ARC) HDMI 2	Conecta a un dispositivo de origen mediante un cable HDMI o un cable HDMI-DVI.
DP	Conecta con una computadora mediante un cable DP.
USB	Permite conectarse a un dispositivo USB. Para obtener más información, consulte la página de Conectar el producto a una PC como un concentrador USB .
USB (PC)	Conecta con una computadora mediante un cable USB. Funciona como USB 3.0 solo cuando se usa USB HUB. Cuando se reproduce contenido, funciona como USB 2.0.
Headphone	Conecta con un dispositivo de salida de audio, como unos cascos o unos auriculares.
DC 22V	Conecta con el adaptador de alimentación de CA/CC.
LAN	LAN puede usarse en una sola fuente por vez.  Utilice un cable Cat7 (tipo *STP) para la conexión. (10/100 Mbps) *Shielded Twist Pair

 Para obtener más información sobre la conexión a un dispositivo externo, consulte  >  Menú >  Dispositivos conectados > [Guía de conexión](#).

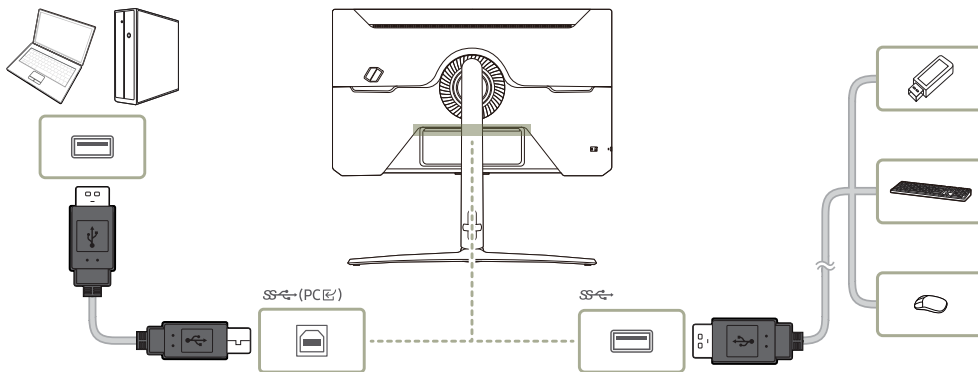
Conectar el producto a una PC como un concentrador USB

Si utiliza el producto como un concentrador, conecte y use varios dispositivos fuente con el producto a la vez.

S27BG65* / S32BG65*



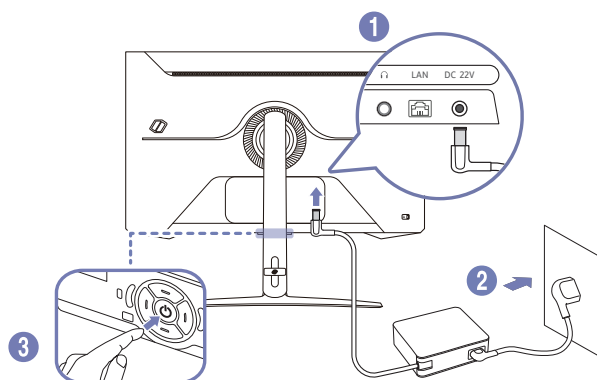
S28BG70* / S32BG70*



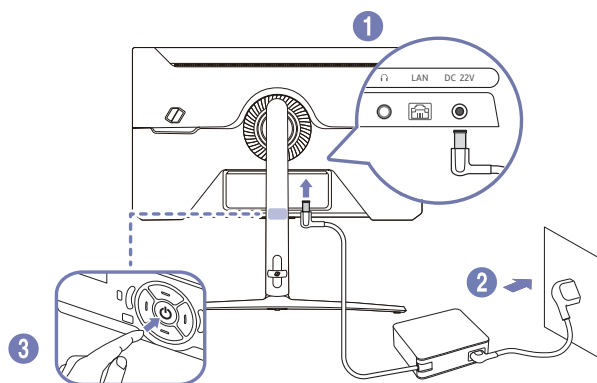
- ✎ Para detectar y ejecutar más rápido un dispositivo USB, conecte el dispositivo USB al puerto SS del producto. La velocidad de lectura o escritura se verá afectada por el dispositivo USB y su PC.
- ✎ En caso de tener problemas relacionados con el USB debido al sistema operativo, los programas de disco o el software, comuníquese con los proveedores correspondientes.
- ✎ Debido al lanzamiento de varios dispositivos USB en el mercado, no podemos garantizar que nuestros productos sean compatibles con todos los dispositivos USB.
- ✎ Si el HDD de almacenamiento masivo externo requiere suministro eléctrico externo, conéctelo a una fuente de alimentación externa.
- ✎ Es posible que los dispositivos USB que requieren una corriente alta no sean compatibles. SS puede admitir una corriente máxima de 900 mA.
- ✎ La batería se puede cargar en el modo ahorro de energía, pero no se puede cargar cuando el producto está apagado.
- ✎ No es posible cargar el dispositivo USB si el cable de alimentación no está conectado a la toma de corriente.
- ✎ La compañía no se hace responsable de los problemas o daños a un dispositivo externo causados por el uso de un cable no autorizado para la conexión.
- ✎ Algunos productos no siguen el estándar para USB, lo que puede causar un mal funcionamiento del dispositivo.



Conexión de la alimentación

S27BG65* / S32BG65*



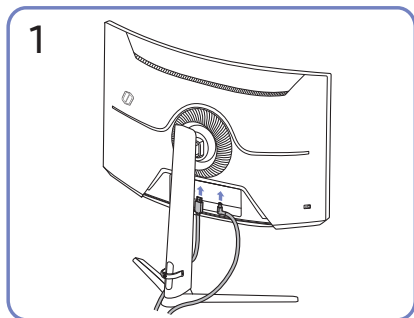
S28BG70* / S32BG70*



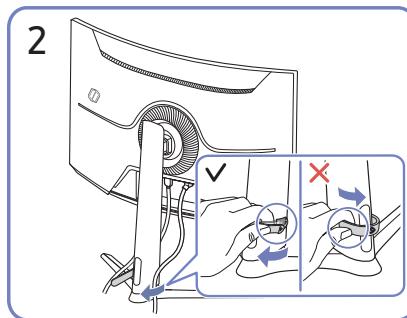
1. Conecte el cable de alimentación al adaptador de alimentación de CA/CC. A continuación, conecte el adaptador de alimentación de CA/CC al puerto DC 22V situado en la parte posterior del producto.
 - El consumo nominal de energía para los adaptadores difiere según el modelo. Utilice un adaptador que se ajuste a la especificación de consumo de energía del modelo.
 2. Después, conecte el cable de alimentación a la toma de corriente.
 3. Presione el botón , en la parte inferior del producto, para encenderlo.
-  El voltaje de entrada se cambia automáticamente.

Arreglar los cables conectados

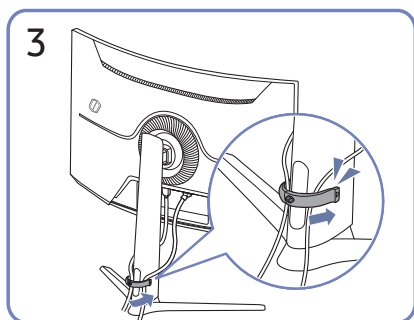
S27BG65* / S32BG65*



Conecte los cables correspondientes.



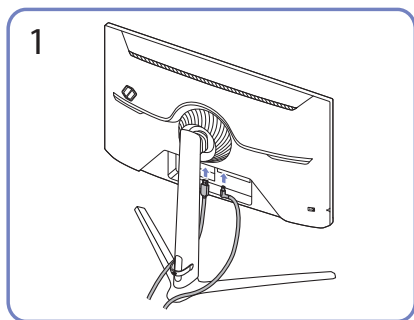
Hale el lado derecho del SOPORTE DE CABLES para separarlo del soporte. El lado izquierdo del SOPORTE DE CABLES se puede dañar si emplea demasiada fuerza.



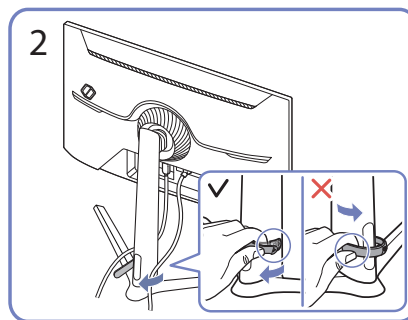
Coloque ambos cables en el soporte para cables (SOPORTE DE CABLES) para organizar los cables, como se muestra en la figura.

De esta manera, finaliza el montaje.

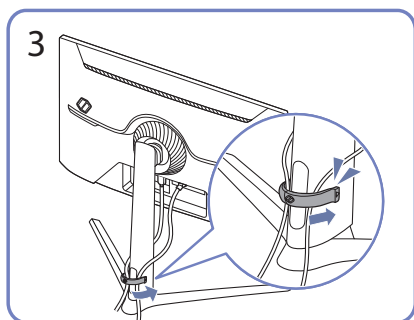
S28BG70* / S32BG70*



Conecte los cables correspondientes.



Hale el lado derecho del SOPORTE DE CABLES para separarlo del soporte. El lado derecho del cable se puede dañar si emplea demasiada fuerza.



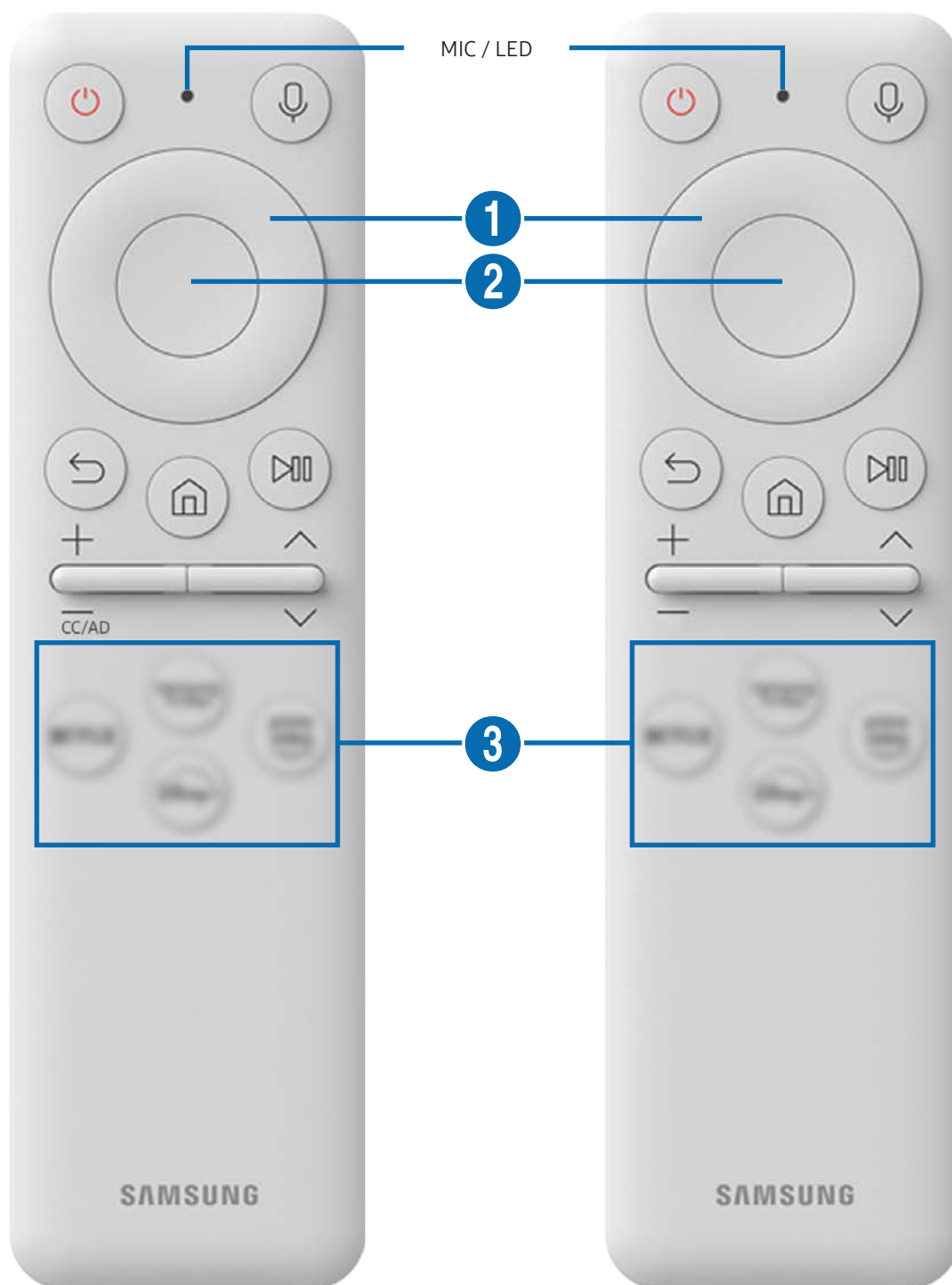
Coloque ambos cables en el soporte para cables (SOPORTE DE CABLES) para organizar los cables, como se muestra en la figura. De esta manera, finaliza el montaje.










Control remoto y periféricos









Puede controlar las operaciones del producto mediante el Samsung Smart Remote o Control remoto. Vincule dispositivos externos, como el teclado, para facilitar su uso.





Acerca del Samsung Smart Remote

Conozca los botones del Samsung Smart Remote





Botón	Descripción
 (Encendido)	Presione el botón para encender o apagar el producto.
MIC / LED	<p>Funciona como micrófono cuando se usa el reconocimiento de voz con el control remoto.</p> <p>El LED del frente se iluminará durante la carga. Cuando la batería esté totalmente cargada, el LED se apagará.</p> <p> No golpee el orificio del micrófono ni introduzca un objeto filoso en él.</p> <p> Esta función puede no admitirse dependiendo del modelo o del área geográfica.</p>
 (Voice Assistant)	<p>Ejecuta Voice Assistant. Mantenga presionado el botón, diga un comando y, luego, suelte el botón para ejecutar Voice Assistant.</p> <p> Las funciones y los idiomas admitidos por Voice Assistant pueden ser diferentes según la región geográfica.</p> <p> Esta función puede no admitirse dependiendo del modelo o del área geográfica.</p>
 Botón direccional (arriba/abajo/izquierda/derecha)	Permite mover el foco.
 Seleccionar	Selecciona o ejecuta el elemento resaltado.
 (Regresar)	Presione para regresar al menú anterior.

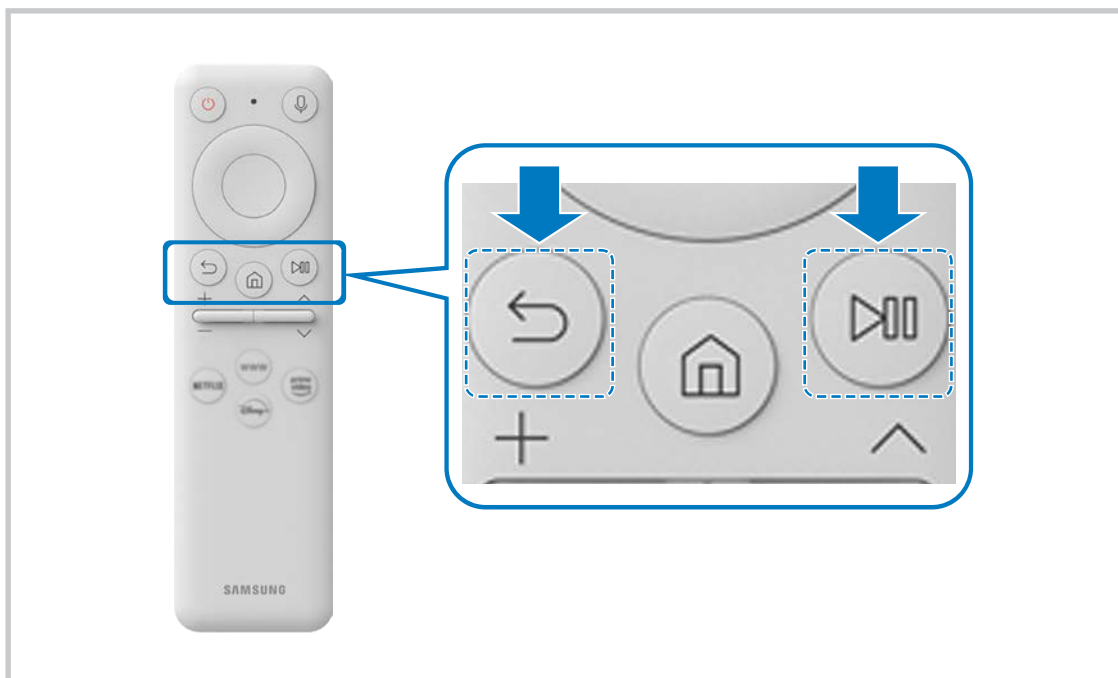
Botón	Descripción
 (Smart Hub + Teclado de control)	<p>Presione este botón para regresar a la Pantalla de inicio.</p> <p> Si mantiene presionado este botón durante 1 segundo o más, se muestra el teclado de control. Puede usar el teclado de control para utilizar el menú de configuración, el teclado numérico virtual, el teclado de opciones con botones de colores.</p>
 (Reproducir/pausa)	Puede utilizar estos controles para manejar el contenido multimedia que se está reproduciendo.
 (Volumen)	Mueva el botón hacia arriba o hacia abajo para ajustar el volumen. Presione este botón para silenciar el sonido. Si mantiene presionado este botón durante 2 segundos o más, se muestra Atajos de accesibilidad .
 (Canal)	Mueva el botón hacia arriba o hacia abajo para cambiar el canal. Si lo mantiene presionado durante 1 segundo o más, se muestra la pantalla Lista de canales .
 (Botón de inicio de aplicación)	<p>Inicie la aplicación que indica el botón.</p> <p> La disponibilidad de la aplicación puede variar de un país a otro.</p> <p> Esta función puede no admitirse dependiendo del modelo o del área geográfica.</p>



-  En modo de espera, presione cualquier botón en el control remoto para encender la pantalla.
-  Las funciones relacionadas con la transmisión y los canales solo están disponibles en algunas aplicaciones o dispositivos externos.
-  Utilice el Samsung Smart Remote a una distancia inferior a 6 m del producto. La distancia adecuada puede variar dependiendo de las condiciones del entorno inalámbrico.
-  Las imágenes, los botones y las funciones del Samsung Smart Remote pueden variar según el modelo o el área geográfica.

Conexión del Samsung Smart Remote al producto

Conecte el Samsung Smart Remote al producto para manejar el producto.

La primera vez que encienda el producto, el Samsung Smart Remote se vincula con el producto de forma automática. Si esto no sucede, apunte al frente del producto y, luego, mantenga presionados los botones  y  al mismo tiempo durante 3 segundos o más.



-  Las imágenes, los botones y las funciones del Samsung Smart Remote pueden variar según el modelo o el área geográfica.
-  Para obtener más información sobre el Samsung Smart Remote, consulte ["Acerca del Samsung Smart Remote"](#).

Precauciones y notas

Puede obtener instrucciones e información que debe leer después de la instalación.





Leer después de instalar el producto

Lea esta información después de instalar el producto.

Tamaños de imagen y señales de entrada

La configuración de **Tamaño de imagen** se aplica a la fuente actual. La **Tamaño de imagen** aplicada continuará vigente cuando seleccione esa fuente a menos que la cambie.



Señal de entrada	Tamaño de imagen
HDMI / DisplayPort (720p)	Estándar de 16:9, Personal, Tamaño pantalla 4:3
HDMI / DisplayPort (1080p)	Estándar de 16:9, Personal, Tamaño pantalla 4:3
*HDMI / DisplayPort (3840 x 2160p)	Estándar de 16:9, Personal
**HDMI / DisplayPort (2560 x 1080p)	21:9 Wide Screen, vista de juego ultraamplia en Modo Juego
HDMI / DisplayPort (3840 x 1600p)  solo el modelo S28BG70, S32BG70*	21:9 Wide Screen, vista de juego ultraamplia en Modo Juego
USB (720p)	Estándar de 16:9, Personal, Tamaño pantalla 4:3
USB (1080p @ 60 Hz)	Estándar de 16:9, Personal, Tamaño pantalla 4:3
*USB (3840 x 2160p @ 24/30 Hz)	Estándar de 16:9, Personal
*USB (3840 x 2160p @ 60 Hz)	Estándar de 16:9, Personal

-  Los puertos de entrada para dispositivos externos pueden variar dependiendo del modelo o del área geográfica.
-  El **Modo de Imagen** disponible puede cambiar según el dispositivo externo.
-  Si el tamaño de la pantalla no puede cambiarse a 21:9 Wide Screen o **Ultrawide Game View**, debe cambiarse la resolución de pantalla del dispositivo externo.
-  **Ultrawide Game View** solo está disponible en los dispositivos fuente que admiten salidas de 21:9, y puede funcionar de forma diferente según el juego o el contenido que se está visualizando. Para comprobar si **Ultrawide Game View** está disponible, active esta función y, luego, verifique si puede configurar la resolución de pantalla en 3840 x 1600.

Lea antes de conectar a una computadora (resoluciones compatibles)

Revise las resoluciones admitidas para señales de entrada de PC.

Cuando conecta su producto a una computadora, ajuste la tarjeta de video de la computadora a una de las resoluciones estándar indicadas en las tablas de abajo o en las páginas siguientes. El producto se ajustará automáticamente a la resolución que elija. Tenga en cuenta que las resoluciones óptimas son 3840 x 2160 a 120 Hz (solo los modelos S28BG70* y S32BG70*) o 2560 x 1440 a 120 Hz (solo los modelos S27BG65* y S32BG65*). Seleccionar una resolución no incluida en las tablas puede generar que la pantalla quede en blanco o que solo el sensor del control remoto se encienda. Consulte las resoluciones compatibles en el manual del usuario de su tarjeta gráfica.

-  La resolución nativa es 3840 x 2160 a 60 Hz con la **Señal de entrada adicional** configurado en **Encendido**. La resolución nativa es 3840 x 2160 a 30 Hz con la **Señal de entrada adicional** configurado en **Apagado**. (solo el modelo S28BG70*, S32BG70*)
-  La resolución nativa es 2560 x 1440 a 120 Hz con la **Señal de entrada adicional** configurado en **Encendido**. La resolución nativa es 2560 x 1440 a 60 Hz con la **Señal de entrada adicional** configurado en **Apagado**. (solo el modelo S27BG65*, S32BG65*)

S27BG65* / S32BG65*

VESA DMT

Resolución (Puntos x líneas)	Formato de pantalla	Frecuencia horizontal (KHz)	Frecuencia vertical (Hz)	Frecuencia del reloj (MHz)	Polaridad (horizontal/ vertical)	Puerto	
						HDMI	DP
640 x 480	60Hz	31.469	59.940	25.175	-/-	O	O
640 x 480	75Hz	37.500	75.000	31.500	-/-	O	O
800 x 600	60Hz	37.879	60.317	40.000	+/+	O	O
800 x 600	72Hz	48.077	72.188	50.000	+/+	O	O
800 x 600	75Hz	46.875	75.000	49.500	+/+	O	O
1024 x 768	60Hz	48.363	60.004	65.000	-/-	O	O
1024 x 768	70Hz	56.476	70.069	75.000	-/-	O	O
1024 x 768	75Hz	60.023	75.029	78.750	+/+	O	O
1152 x 864	75Hz	67.500	75.000	108.000	+/+	O	O
1280 x 720	60Hz	45.000	60.000	74.250	+/+	O	O
1280 x 800	60Hz	49.702	59.810	83.500	-/+	O	O

Resolución (Puntos x líneas)	Formato de pantalla	Frecuencia horizontal (KHz)	Frecuencia vertical (Hz)	Frecuencia del reloj (MHz)	Polaridad (horizontal/ vertical)	Puerto	
						HDMI	DP
1280 x 1024	60Hz	63.981	60.020	108.000	+/+	0	0
1280 x 1024	75Hz	79.976	75.025	135.000	+/+	0	0
1440 x 900	60Hz	55.935	59.887	106.500	-/+	0	0
1600 x 900RB	60Hz	60.000	60.000	108.000	+/+	0	0
1680 x 1050	60Hz	65.290	59.954	146.250	-/+	0	0
1920 x 1080	60Hz	67.500	60.000	148.500	+/+	0	0

VESA CVT

Resolución (Puntos x líneas)	Formato de pantalla	Frecuencia horizontal (KHz)	Frecuencia vertical (Hz)	Frecuencia del reloj (MHz)	Polaridad (horizontal/ vertical)	Puerto	
						HDMI	DP
1920 x 1080RB	240Hz	291.587	239.989	606.500	+/-	0	0
2560 x 1080RB	240Hz	291.544	239.954	793.000	+/-	0	0
2560 x 1440RB	120Hz	182.996	119.998	497.750	+/-	0	0
2560 x 1440RB	240Hz	388.511	239.970	1056.750	+/-	0	0
2560 x 1440RB	60Hz	88.787	59.951	241.500	+/-	0	0

S28BG70* / S32BG70*

VESA DMT

Resolución (Puntos x líneas)	Formato de pantalla	Frecuencia horizontal (KHz)	Frecuencia vertical (Hz)	Frecuencia del reloj (MHz)	Polaridad (horizontal/ vertical)	Puerto	
						HDMI	DP
640 x 480	60Hz	31.469	59.940	25.175	-/-	0	0
640 x 480	75Hz	37.500	75.000	31.500	-/-	0	0
800 x 600	60Hz	37.879	60.317	40.000	+/+	0	0
800 x 600	72Hz	48.077	72.188	50.000	+/+	0	0
800 x 600	75Hz	46.875	75.000	49.500	+/+	0	0
1024 x 768	60Hz	48.363	60.004	65.000	-/-	0	0
1024 x 768	70Hz	56.476	70.069	75.000	-/-	0	0
1024 x 768	75Hz	60.023	75.029	78.750	+/+	0	0
1152 x 864	75Hz	67.500	75.000	108.000	+/+	0	0
1280 x 720	60Hz	45.000	60.000	74.250	+/+	0	0
1280 x 800	60Hz	49.702	59.810	83.500	-/+	0	0
1280 x 1024	60Hz	63.981	60.020	108.000	+/+	0	0
1280 x 1024	75Hz	79.976	75.025	135.000	+/+	0	0
1440 x 900	60Hz	55.935	59.887	106.500	-/+	0	0
1600 x 900RB	60Hz	60.000	60.000	108.000	+/+	0	0
1680 x 1050	60Hz	65.290	59.954	146.250	-/+	0	0
1920 x 1080	60Hz	67.500	60.000	148.500	+/+	0	0

VESA CVT

Resolución (Puntos x líneas)	Formato de pantalla	Frecuencia horizontal (KHz)	Frecuencia vertical (Hz)	Frecuencia del reloj (MHz)	Polaridad (horizontal/ vertical)	Puerto	
						HDMI	DP
1920 x 1080RB	144Hz	166.587	143.981	346.500	+/-	0	0
2560 x 1440RB	60Hz	88.787	59.951	241.500	+/-	0	0
2560 x 1440RB	120Hz	182.996	119.998	497.750	+/-	0	0
2560 x 1440RB	144Hz	222.151	143.973	604.250	+/-	0	0
3840 x 1600	60Hz	98.750	59.994	521.750	-/+	0	0
3840 x 1600	120Hz	205.924	119.932	1103.750	-/+	0	0
3840 x 2160RB	60Hz	133.313	59.997	533.250	+/-	-	0

Personalización de CVT

Resolución (Puntos x líneas)	Formato de pantalla	Frecuencia horizontal (KHz)	Frecuencia vertical (Hz)	Frecuencia del reloj (MHz)	Polaridad (horizontal/ vertical)	Puerto	
						HDMI	DP
3840 x 1600	144Hz	246.569	143.856	1035.591	+/-	0	0
2560 x 1080	144Hz	172.339	143.856	170.831	+/-	0	0
3840 x 2160	144Hz	323.977	143.990	1425.500	+/-	0	0

Resoluciones de las señales de video admitidas (CTA-861)

Revise las resoluciones admitidas para señales de video.

S27BG65* / S32BG65*

Resolución (Puntos x líneas)	Formato de pantalla	Frecuencia horizontal (KHz)	Frecuencia vertical (Hz)	Frecuencia del reloj (MHz)	Polaridad (horizontal/ vertical)	Puerto	
						HDMI	DP
720 x 576	50Hz	31.250	50.000	27.000	-/-	0	0
720 x 480	60Hz	31.469	59.940	27.000	-/-	0	0
1280 x 720	50Hz	37.500	50.000	74.250	+/+	0	0
1280 x 720	60Hz	45.000	60.000	74.250	+/+	0	0
1920 x 1080	50Hz	56.250	50.000	148.500	+/+	0	0
1920 x 1080	60Hz	67.500	60.000	148.500	+/+	0	0
1920 x 1080	120Hz	135.000	120.003	297.000	+/+	0	0
2560 x 1080	60Hz	66.000	60.000	198.000	+/+	0	0
2560 x 1080	120Hz	150.000	120.000	495.000	+/+	0	0
3840 x 2160	30Hz	67.500	30.000	297.000	+/+	0	-
3840 x 2160	50Hz	112.500	50.000	594.000	+/+	0	-
3840 x 2160	60Hz	135.000	60.000	594.000	+/+	0	-


S28BG70* / S32BG70*

Resolución (Puntos x líneas)	Formato de pantalla	Frecuencia horizontal (KHz)	Frecuencia vertical (Hz)	Frecuencia del reloj (MHz)	Polaridad (horizontal/ vertical)	Puerto	
						HDMI	DP
720 x 576	50Hz	31.250	50.000	27.000	-/-	0	0
720 x 480	60Hz	31.469	59.940	27.000	-/-	0	0
1280 x 720	50Hz	37.500	50.000	74.250	+/+	0	0
1280 x 720	60Hz	45.000	60.000	74.250	+/+	0	0
1920 x 1080	50Hz	56.250	50.000	148.500	+/+	0	0
1920 x 1080	60Hz	67.500	60.000	148.500	+/+	0	0
1920 x 1080	120Hz	135.000	120.003	297.000	+/+	0	0
2560 x 1080	60Hz	66.000	60.000	198.000	+/+	0	0
2560 x 1080	120Hz	150.000	120.000	495.000	+/+	0	0
3840 x 2160	30Hz	67.500	30.000	297.000	+/+	0	0
3840 x 2160	50Hz	112.500	50.000	594.000	+/+	0	0
3840 x 2160	60Hz	135.000	60.000	594.000	+/+	0	0
3840 x 2160	120Hz	270.000	120.000	1188.000	+/+	0	0

Lista de tarjetas gráficas compatibles con HDR10

El HDR10 solo se puede usar con sistemas Windows 10 equipados con las tarjetas gráficas compatibles con la DRM (Digital Rights Management, gestión de derechos digitales) de Play Ready 3.0 (para el contenido HDR protegido). Use las tarjetas gráficas indicadas a continuación para el HDR10.

- NVIDIA GeForce 1000 series o superior
- AMD Radeon™ RX 400 series o superior
- Intel UHD Graphics 600 series o superior

 Se recomienda usar tarjetas gráficas que admitan decodificación de video de 10 bits acelerada por hardware para códecs de video HDR.

 Las tarjetas gráficas que admiten hasta HDMI 2.0 no admiten HDR10 a UHD 60 Hz o UHD 120 Hz.

Especificaciones

General

Nombre del modelo		S27BG65*	S32BG65*
Tamaño		Clase 27 (68.4 cm / 26.9 pulgadas)	Clase 32 (80.0 cm / 31.5 pulgadas)
Área de visualización		59.6736 cm (H) x 33.5664 cm (V)	69.7344 cm (H) x 39.2256 cm (V)
Separación entre píxeles		0.02331 cm (H) x 0.02331 cm (V)	0.02724 cm (H) x 0.02724 cm (V)
Frecuencia de píxeles máxima		1056.75 MHz	
Consumo de energía (solo México)		100 W	
Sincronización (especificaciones del PANEL)	Frecuencia horizontal	30 ~ 389 kHz	
	Frecuencia vertical	240 Hz	
Resolución	Resolución óptima	2560 x 1440 a 120 Hz	
	Resolución máxima	2560 x 1440 a 240 Hz	
Nombre del modelo		S28BG70*	S32BG70*
Tamaño		Clase 28 (70.8 cm / 27.9 pulgadas)	Clase 32 (80.1 cm / 31.5 pulgadas)
Área de visualización		62.093 cm (H) x 34.128 cm (V)	69.8112 cm (H) x 39.2688 cm (V)
Separación entre píxeles		0.01600 cm (H) x 0.01600 cm (V)	0.00606 cm (H) x 0.01818 cm (V)
Frecuencia de píxeles máxima		1425.5 MHz	
Consumo de energía (solo México)		100 W	
Sincronización (especificaciones del PANEL)	Frecuencia horizontal	30 ~ 324 kHz	
	Frecuencia vertical	144 Hz	
Resolución	Resolución óptima	3840 x 2160 a 120 Hz	
	Resolución máxima	3840 x 2160 a 144 Hz	

Alimentación eléctrica	100-240V~ 50/60Hz Información basada en la tensión de CA del adaptador. Para conocer la tensión de CC del producto, consulte la etiqueta adherida al producto.
Conectores de la señal	HDMI DisplayPort USB
Condiciones medioambientales	Funcionamiento Temperatura: 10 °C – 40 °C (50 °F – 104 °F) Humedad: Del 10 % al 80 %, sin condensación
	Almacenamiento Temperatura: -20 °C – 45 °C (-4 °F – 113 °F) Humedad: Del 5 % al 95 %, sin condensación

- **Plug & Play**
Este producto se puede instalar y usar en cualquier sistema compatible Plug & Play. El intercambio de datos bidireccional entre el producto y el sistema de la computadora optimiza la configuración del producto. La instalación del producto tiene lugar automáticamente. Sin embargo, se puede personalizar la configuración de instalación si se desea.
- **Puntos del panel (píxeles)**
Debido a la naturaleza de la fabricación de este producto, aproximadamente 1 píxel por millón (1 ppm) puede ser más brillante o más oscuro en el panel LCD. Esto no afecta al desempeño del producto.
- Las especificaciones están sujetas a cambios sin previo aviso para mejorar la calidad.
- Para obtener especificaciones detalladas de cada dispositivo, visite el sitio web de Samsung.

Apéndice

Responsabilidad por el servicio de pago (costo para los clientes)

Si solicita soporte técnico, aunque el producto esté en período de garantía, es posible que le cobremos la visita de un técnico, en los siguientes casos.

No se trata de una falla del producto

Limpieza del producto, ajuste, explicación, reinstalación, etc.

- Si se pide a un técnico que dé instrucciones sobre cómo usar el producto o simplemente ajusta las opciones sin desmontarlo.
- Si la falla está causada por factores ambientales externos (Internet, antena, señal por cable, etc.)
- Si el producto se reinstala o se conectan más dispositivos adicionales tras instalar por primera vez el producto adquirido.
- Si el producto se reinstala para moverlo a una ubicación diferente o a una casa diferente.
- Si el cliente solicita instrucciones sobre cómo usar el producto de otra compañía.
- Si el cliente solicita instrucciones de uso para una red o un programa de otra compañía.
- Si el cliente solicita instalación y configuración de software para el producto.
- Si el técnico quita o limpia polvo o materiales extraños del interior del producto.
- Si el cliente solicita una instalación adicional tras adquirir el producto mediante compra en casa o compra por Internet.


El daño del producto lo causó el cliente

El daño del producto lo causó un manejo erróneo o una reparación defectuosa por parte del cliente

Si el daño del producto lo causaron circunstancias como estas:

- Impacto externo o caída.
- Uso de suministros o productos comprados por separado que no sean los especificados por Samsung.
- Reparaciones hechas por una persona que no sea ingeniero de la empresa de servicios subcontratada o socio comercial de Samsung Electronics Co., Ltd.
- Remodelado o reparación del producto por parte del cliente.
- Uso del producto con un voltaje inadecuado o con conexiones eléctricas no autorizadas.
- Caso omiso de las "precauciones" recogidas en el Manual del usuario.

Otros

- Si el producto presenta fallas debidas a desastres naturales (rayos, incendios, terremotos, inundaciones, etc.).
- Si los componentes consumibles se han agotado (batería, tóner, luces fluorescentes, cabezal, vibrador, lámpara, filtro, cinta, etc.)
-  Si el cliente solicita el soporte técnico en caso de que el producto no tenga fallas, se cobrará la tarifa por soporte técnico, de manera que lea el Manual del usuario antes.

FreeSync (para tarjeta gráfica AMD)

La tecnología FreeSync es una solución que elimina el efecto bandera en la pantalla, sin el retraso y la latencia habituales.


Esta función eliminará la partición y la demora de imágenes en la pantalla mientras juega. Mejore su experiencia de juego.

Los elementos del menú FreeSync que se muestran en el monitor pueden variar, dependiendo del modelo de monitor y de la compatibilidad con la tarjeta gráfica AMD.

- **Apagado:** Desactive FreeSync.
- **Encendido:** Active la función FreeSync de la tarjeta gráfica AMD. Es posible que experimente parpadeos intermitentes mientras juega a algunos juegos.

Aplique la resolución óptima al usar FreeSync.


Consulte la sección **P y R** → **¿Cómo puedo cambiar la frecuencia?** para conocer el método de configuración de la frecuencia de actualización.


-  Este menú no está disponible cuando **Multi View** está habilitado.
-  La función FreeSync solo se activa en el modo **HDMI** o **DisplayPort**.
Use el cable HDMI/DP cable proporcionado por el fabricante cuando use FreeSync.
-  Si la función FreeSync se encuentra en uso y el texto que aparece en la pantalla de la computadora se ve borroso o alterado, cambie la configuración de la pantalla a la resolución recomendada para resolver el problema.
-  Si establece la opción **Señal de entrada adicional** en **OFF**, el modo **FreeSync Premium pro** estará deshabilitado.

Si usa la función FreeSync mientras juega, pueden surgir los siguientes problemas:

- Es posible que la pantalla parpadee dependiendo del tipo de tarjeta gráfica, las opciones de ajuste del juego o el tipo de video reproducido. Pruebe las siguientes acciones: disminuya los valores de ajuste del juego, cambie del modo [FreeSync Premium pro](#) a [Apagado](#), o visite la página web de AMD para comprobar la versión del driver de su tarjeta gráfica y actualícelo a la última versión.
- Mientras usa la función FreeSync, la pantalla puede parpadear debido a variaciones en la frecuencia de salida de la tarjeta gráfica.
- La frecuencia de respuesta podría fluctuar durante el juego en función de la resolución. Por lo general, a mayor resolución, menor velocidad de respuesta.
- La calidad de sonido del monitor podría degradarse.

 Si experimenta algún problema al usar esta función, contacte al Centro de soporte técnico de Samsung.

 Si modifica la resolución de la pantalla mientras la función está ajustada en [Encendido](#), es posible que la pantalla desaparezca de forma intermitente debido a la tarjeta gráfica. Ajuste [FreeSync Premium pro](#) en [Apagado](#) y cambie la resolución.

 La función no está disponible en los dispositivos (por ejemplo, dispositivos AV) que no tienen una tarjeta gráfica AMD. Si se aplica la función, es posible que la pantalla no funcione correctamente.


Los modelos incluidos en la lista de tarjetas gráficas son compatibles con FreeSync

FreeSync solo se puede usar con determinados modelos de tarjeta gráfica AMD. Consulte la lista siguiente para encontrar tarjetas gráficas compatibles:

Asegúrese de instalar los drivers gráficos oficiales más recientes de AMD que sean compatibles con FreeSync.

 Si precisa información sobre otros modelos de tarjeta gráfica AMD que admitan la función FreeSync, consulte el sitio web oficial de AMD.

 Si usa una tarjeta gráfica de otro fabricante, seleccione [FreeSync Premium pro Apagado](#).

 Al aplicar la función FreeSync mediante el cable HDMI, podría no funcionar correctamente debido al límite del ancho de banda de determinadas tarjetas gráficas AMD.

- Radeon™ RX Vega series
- Radeon™ RX 500 series
- Radeon™ RX 400 series
- Radeon™ R9/R7 300 series (excepto R9 370/X, R7 370/X, R7 265)
- AMD Radeon™ 5500 Series
- AMD Radeon™ 5700 Series
- Radeon™ Pro Duo (2016 edition)
- Radeon™ R9 Nano series
- Radeon™ R9 Fury series
- Radeon™ R9/R7 200 series (excepto R9 270/X, R9 280/X)
- AMD Radeon™ 5600 Series
- AMD Radeon™ RX 6000 Series

Resoluciones admitidas para FreeSync (VRR)

Consulte las resoluciones admitidas para la señal de FreeSync (VRR).

Si la opción **Modo Juego** se establece en **Encendido** o **Automático**, la función FreeSync (VRR) se activa.

 FreeSync (VRR) está disponible solo en modelos seleccionados.

S27BG65* / S32BG65*

VESA CVT

Resolución (Puntos x líneas)	Formato de pantalla	Frecuencia horizontal (KHz)	Frecuencia vertical (Hz)	Frecuencia del reloj (MHz)	Polaridad (horizontal/ vertical)	Puerto	
						HDMI	DP
2560 x 1440RB	120Hz	182.996	119.998	497.750	+/-	0	0
1920 x 1080RB	240Hz	291.587	239.989	606.500	+/-	0	0
2560 x 1080RB	240Hz	291.544	239.954	793.000	+/-	0	0
2560 x 1440RB	240Hz	388.511	239.970	1056.750	+/-	0	0
2560 x 1440RB	60Hz	88.787	59.951	241.500	+/-	0	0

CTA-861

Resolución (Puntos x líneas)	Formato de pantalla	Frecuencia horizontal (KHz)	Frecuencia vertical (Hz)	Frecuencia del reloj (MHz)	Polaridad (horizontal/ vertical)	Puerto	
						HDMI	DP
1920 x 1080	60Hz	67.500	60.000	148.500	+/+	0	0
2560 x 1080	60Hz	66.000	60.000	198.000	+/+	0	0
3840 x 2160	60Hz	135.000	60.000	594.000	+/+	0	-
1920 x 1080	120Hz	135.000	120.003	297.000	+/+	0	0
2560 x 1080	120Hz	150.000	120.000	495.000	+/+	0	0

S28BG70* / S32BG70*

VESA CVT

Resolución (Puntos x líneas)	Formato de pantalla	Frecuencia horizontal (KHz)	Frecuencia vertical (Hz)	Frecuencia del reloj (MHz)	Polaridad (horizontal/ vertical)	Puerto	
						HDMI	DP
3840 x 1600	60Hz	98.750	59.994	521.750	-/+	0	0
3840 x 2160RB	60Hz	133.313	59.997	533.250	+/-	-	0
2560 x 1440RB	60Hz	88.787	59.951	241.500	+/-	0	0
2560 x 1440RB	120Hz	182.996	119.998	497.750	+/-	0	0
3840 x 1600	120Hz	205.924	119.932	1103.750	-/+	0	0
1920 x 1080RB	144Hz	166.587	143.981	346.500	+/-	0	0
2560 x 1440RB	144Hz	222.151	143.973	604.250	+/-	0	0
3840 x 1600	144Hz	246.569	143.856	1035.591	+/-	0	0
3840 x 2160	144Hz	323.977	143.990	1425.500	+/-	0	0

Personalización de CVT

Resolución (Puntos x líneas)	Formato de pantalla	Frecuencia horizontal (KHz)	Frecuencia vertical (Hz)	Frecuencia del reloj (MHz)	Polaridad (horizontal/ vertical)	Puerto	
						HDMI	DP
2560 x 1080RB2	144Hz	172.339	143.856	170.831	+/-	0	0
2560 x 1440RB	144Hz	222.151	143.973	604.250	+/-	0	0
3840 x 1600	144Hz	246.569	143.856	1035.591	+/-	0	0
3840 x 2160	144Hz	323.977	143.990	1425.500	+/-	0	0

CTA-861

Resolución (Puntos x líneas)	Formato de pantalla	Frecuencia horizontal (KHz)	Frecuencia vertical (Hz)	Frecuencia del reloj (MHz)	Polaridad (horizontal/ vertical)	Puerto	
						HDMI	DP
1920 x 1080	60Hz	67.500	60.000	148.500	+/+	0	0
2560 x 1080	60Hz	66.000	60.000	198.000	+/+	0	0
3840 x 2160	60Hz	135.000	60.000	594.000	+/+	0	0
1920 x 1080	120Hz	135.000	120.003	297.000	+/+	0	0
2560 x 1080	120Hz	150.000	120.000	495.000	+/+	0	0
3840 x 2160	120Hz	270.000	120.000	1188.000	+/+	0	0