

Manual del usuario

S22C31* S24C31* S27C31*

El color y el aspecto pueden lucir distinto según el producto; las especificaciones están sujetas a cambios sin previo aviso para mejorar el desempeño del producto.

El contenido de este manual está sujeto a cambios sin previo aviso para así mejorar su calidad.

© Samsung

Samsung es el propietario del copyright de este manual.

El uso o la reproducción de este manual parcial o totalmente sin la autorización de Samsung están prohibidos.

Las marcas comerciales distintas de Samsung son propiedad de sus respectivos propietarios.

Antes de usar el equipo lea este manual para evitar fallas y guarde para futuras referencias.

(Solo México)

IMPORTADO POR : SAMSUNG ELECTRONICS MÉXICO S.A. DE C.V.

GENERAL MARIANO ESCOBEDO 476 PISO 8

COL. ANZURES, DELEGACIÓN MIGUEL HIDALGO, México, Ciudad de México C.P.11590

TEL : 01 (55) 5747-5100 / 01 800 726 7864

Índice

Antes de usar el producto

Precauciones de seguridad	4
Electricidad y seguridad	4
Instalación	5
Funcionamiento	6
Limpeza	7
Postura correcta para usar el producto	8

Preparativos

Instalación	9
Instalación del soporte	9
Precauciones al mover el producto	10
Verificar el espacio alrededor del producto	10
Ajuste de la inclinación del producto	11
Bloqueo antirrobo	11
Especificaciones del juego de montura de pared (VESA)	12
Panel de control	13
Guía de teclas directas	14

Conexión y uso de un dispositivo fuente

Lea esto antes de conectar el producto.	15
Puertos	15
Conexión y uso de una computadora	16
Conexión mediante el cable D-SUB (tipo analógico)	16
Conexión mediante un cable HDMI	16
Conexión mediante un cable HDMI-DVI	16
Conexión de la alimentación	16
Arreglar los cables conectados	17
Establecimiento de la resolución óptima	17

Menú

Imagen	18
Pantalla OnScreen	22
Sistema	23
Asistencia	25

Instalación del software

Easy Setting Box	26
Restricciones y problemas con la instalación	26
Requisitos del sistema	26
Instalación de drivers	26

Índice

Solución de problemas

Requisitos previos para contactar al Centro de soporte técnico de Samsung	27
Diagnóstico del producto (problemas de pantalla)	27
Comprobación de la resolución y la frecuencia	27
Compruebe lo siguiente.	27

PyR	29
-----	----

Especificaciones

General	30
---------	----

Tabla de modos de señal estándar	31
----------------------------------	----

Apéndice

Responsabilidad por el servicio de pago (costo para los clientes)	33
No se trata de una falla del producto	33
El daño del producto lo causó el cliente	33
Otros	33

FreeSync	34
----------	----

Capítulo 01

Antes de usar el producto

Precauciones de seguridad

Advertencia

Si no se siguen las instrucciones, podrían producirse daños personales severos o fatales.







Precaución

Si no se siguen las instrucciones, podrían producirse daños personales o materiales.

PRECAUCIÓN

PELIGRO DE DESCARGA ELÉCTRICA. NO ABRIR.

PRECAUCIÓN: PARA REDUCIR EL RIESGO DE DESCARGA ELÉCTRICA, NO RETIRE LA CUBIERTA (NI LA PARTE POSTERIOR). NO HAY PIEZAS QUE SE PUEDAN REPARAR EN EL INTERIOR. PARA CUALQUIER REPARACIÓN, ACUDA A PERSONAL CALIFICADO.

	Este símbolo indica la presencia de alto voltaje en el interior. Es peligroso entrar en contacto con cualquier pieza interior de este producto.		Tensión de CA: La tensión nominal marcada con este símbolo es tensión de CA.
	Este símbolo indica que con este producto se incluye documentación importante correspondiente al funcionamiento y mantenimiento.		Tensión de CC: La tensión nominal marcada con este símbolo es tensión de CC.
	Producto de Clase II: Este símbolo indica que no se requiere una conexión de seguridad de puesta a tierra (toma de tierra). Si este símbolo no se encuentra en un producto con un cable de alimentación, el producto DEBE contar con una conexión confiable a una puesta a tierra de seguridad (conexión a tierra).		Precaución. Consulte las instrucciones antes de usar: Este símbolo informa de que se debe consultar el manual del usuario para obtener más información relativa a la seguridad.

Electricidad y seguridad

Advertencia

- No use un cable de alimentación o un enchufe que estén dañados, ni tampoco una toma de corriente suelta.
- No enchufe varios productos a la misma toma de corriente.
- No toque el enchufe con las manos mojadas.
- Introduzca el enchufe hasta el fondo para que no quede suelto.
- Conecte el enchufe a una toma de corriente conectada a tierra (solo dispositivos aislados de tipo 1).
- No doble el cable de alimentación ni lo hale con fuerza. Tenga cuidado de no dejar el cable de alimentación debajo de un objeto pesado.
- No ubique el cable de alimentación ni el producto cerca de fuentes de calor.
- Limpie el polvo existente alrededor de las patillas del enchufe o de la toma de corriente con un paño seco.

Precaución

- No desenchufe el cable de alimentación mientras el producto se esté usando.
- Use únicamente el cable de alimentación que Samsung proporcionó con su producto. No use el cable de alimentación con otros productos.
- Mantenga la toma de corriente a la que esté enchufado el cable de alimentación libre de obstáculos.
 - El cable de alimentación debe desconectarse a fin de cortar por completo el suministro eléctrico al producto si surge algún problema.
- Cuando desconecte el cable de alimentación de la toma de la pared, sosténgalo por el enchufe.

Instalación

Advertencia

- No ubique velas, repelentes para insectos ni cigarrillos sobre el producto. No instale el producto cerca de fuentes de calor.
- Mantenga el embalaje de plástico fuera del alcance de los niños.
 - Los niños podrían ahogarse.
- No instale el producto sobre una superficie inestable o que vibre (una repisa poco firme, una superficie inclinada, etc.).
 - El producto podría caerse y dañarse o provocar daños personales.
 - El uso del producto en un área con mucha vibración puede dañar el producto o provocar un incendio.
- No instale el producto en un vehículo ni en un lugar expuesto al polvo, la humedad (goteras, por ejemplo), aceite o humo.
- No exponga el producto a la luz directa del sol, al calor ni a objetos calientes como una estufa.
 - De lo contrario, podría reducirse la vida útil del producto o producirse un incendio.
- No instale el producto al alcance de niños pequeños.
 - El producto podría caerse y provocarles daños personales.
- Los aceites aptos para consumo humano (como por ejemplo el de soja) podrían dañar o deformar el producto. Evite manchar el producto con cualquier tipo de aceite. Y no instale ni use el producto en una cocina ni cerca de los fogones.

Precaución

- No deje caer el producto cuando lo mueva.
- No apoye el producto sobre su parte delantera.
- Cuando instale el producto en un receptáculo o una repisa, asegúrese de que el borde inferior de la parte delantera del producto no sobresalga.
 - El producto podría caerse y dañarse o provocar daños personales.
 - Instale el producto únicamente en receptáculos o repisas con el tamaño adecuado.
- Suelte el producto con cuidado.
 - Podrían producirse daños en el producto o daños personales.
- Si instala el producto en un lugar inusual (un lugar expuesto a gran cantidad de polvo fino, sustancias químicas, temperaturas extremas o mucha humedad), o bien en un lugar donde deba funcionar ininterrumpidamente durante un período prolongado de tiempo, su desempeño podría verse severamente afectado.
 - Asegúrese de consultar al Centro de soporte técnico de Samsung antes de instalar el producto en un lugar con estas características.
- Antes de montar el producto, colóquelo sobre una superficie estable y plana con la pantalla inclinada hacia abajo.

Funcionamiento

IMPORTANTE:

PARA PREVENIR CUALQUIER MAL FUNCIONAMIENTO Y EVITAR DAÑOS, LEA DETALLADAMENTE ESTE MANUAL DE INSTRUCCIONES ANTES DE CONECTAR Y OPERAR EL APARATO, CONSERVE EL MANUAL PARA FUTURAS REFERENCIAS, GRACIAS. POR FAVOR LEA ESTE MANUAL ANTES DE OPERAR EL APARATO Y GUÁRDELO PARA REFERENCIAS FUTURAS.

Advertencia

- Existe alta tensión dentro del producto. No desmonte, repare ni modifique nunca el producto por su cuenta.
 - Contacte al Centro de soporte técnico de Samsung para las reparaciones.
 - Para mover el producto, desconecte antes todos los cables, incluido el cable de alimentación.
 - Si el producto genera un ruido extraño, olor a quemado o humo, desconecte de inmediato el cable de alimentación y contacte al Centro de soporte técnico de Samsung.
 - No permita que los niños se cuelguen del producto ni se suban encima de él.
 - Los niños podrían resultar heridos o gravemente lesionados.
 - Si el producto se cae o la carcasa exterior se daña, apague el producto y desconecte el cable de alimentación. A continuación, contacte al Centro de soporte técnico de Samsung.
 - Si sigue usando el producto, podrían producirse fuego o una descarga eléctrica.
 - No deje objetos pesados ni artículos atractivos para los niños (juguetes, dulces, etc.) encima del producto.
 - El producto o los objetos pesados podrían caerse si los niños intentan alcanzar los juguetes o los dulces, lo que podría provocar heridas graves.
 - Durante una tormenta con aparato eléctrico, apague el producto y desenchufe el cable de alimentación.
 - No deje caer objetos sobre el producto ni lo golpee.
 - No hale el cable de alimentación ni ningún otro cable para mover el producto.
 - Si detecta un escape de gas, no toque el producto ni el enchufe. Asimismo, ventile el área de inmediato.
 - No levante ni mueva el producto halando el cable de alimentación ni ningún otro cable.
 - No use ni mantenga aerosoles u otras sustancias inflamables cerca del producto.
 - Asegúrese de que las ranuras de ventilación no estén tapadas por manteles o cortinas.
 - Si aumenta demasiado la temperatura interna, podría producirse un incendio.
- No introduzca objetos metálicos (palillos, monedas, horquillas, etc.) ni objetos fácilmente inflamables (papel, cerillas, etc.) en el producto (a través de las ranuras de ventilación, los puertos de entrada/salida, etc.).
 - Asegúrese de apagar el producto y desconectar el cable de alimentación si agua u otras sustancias extrañas ingresan en el producto. A continuación, contacte al Centro de soporte técnico de Samsung.
 - No ubique objetos que contengan líquidos (jarrones, macetas, botellas, etc.) ni objetos metálicos sobre el producto.
 - Asegúrese de apagar el producto y desconectar el cable de alimentación si agua u otras sustancias extrañas ingresan en el producto. A continuación, contacte al Centro de soporte técnico de Samsung.

Precaución

- Si deja la pantalla fija con una imagen estática durante un período prolongado, puede producirse desgaste con persistencia de imágenes o píxeles defectuosos.
 - Configure la pantalla en el modo de ahorro de energía o con un protector de pantalla de imágenes en movimiento cuando no use el producto durante un período de tiempo prolongado.
- Desconecte el cable de alimentación de la toma de la pared si no va a usar el producto durante un período prolongado de tiempo (si se va de receso, por ejemplo).
 - La acumulación de polvo junto con el calor puede provocar fuego, una descarga eléctrica o una fuga eléctrica.
- Use el producto con la resolución y la frecuencia recomendadas.
 - De lo contrario, su vista podría dañarse.
- No sujete el producto boca abajo ni lo agarre por el soporte para moverlo.
 - El producto podría caerse y dañarse o provocar daños personales.
- Mirar fijamente la pantalla desde muy cerca durante mucho tiempo puede dañar la vista.
- No use humidificadores ni estufas cerca del producto.
- Descanse los ojos durante más de 5 minutos o dirija su vista a objetos lejanos por cada hora de uso del producto.
- No toque la pantalla cuando el producto haya estado encendido durante un período largo de tiempo, ya que estará caliente.
- Almacene los accesorios de pequeño tamaño fuera del alcance de los niños.
- Tenga cuidado al ajustar el ángulo del producto o la altura del soporte.
 - Podría pillarse una mano o un dedo y producirse heridas.
 - La inclinación del producto con un ángulo excesivo puede provocar que este se caiga, lo que podría causar daños personales.
- No ubique objetos pesados sobre el producto.
 - Podrían producirse daños en el producto o daños personales.

Limpieza

Los modelos muy brillantes pueden desarrollar manchas blancas sobre la superficie si se usa un humidificador de ondas ultrasónicas cerca.

— Contacte al Centro de soporte técnico de Samsung más cercano si desea limpiar el interior del producto (se le cobrará una tarifa por este servicio).

No ejerza presión con las manos u otros objetos sobre el producto. Existe riesgo de dañar la pantalla.

— Tenga cuidado al limpiar el producto, ya que el panel y la parte exterior de las pantallas LCD avanzadas se arañan con facilidad.

Ponga en práctica los pasos siguientes durante la limpieza.

- 1 Apague el producto y la computadora.
- 2 Desconecte el cable de alimentación del producto.
 - Sujete el cable de alimentación por el enchufe y no toque el cable con las manos húmedas. De lo contrario, podría producirse una descarga eléctrica.
- 3 Limpie el producto con un paño limpio, suave y seco.
 - Humedezca con agua un paño suave, escúrralo bien y luego úselo para limpiar el exterior del producto.
 - No use limpiadores que contengan alcohol, disolventes ni agentes tensioactivos en el producto.
 - No rocíe agua ni detergente directamente sobre el producto.
- 4 Conecte el cable de alimentación al producto cuando termine de limpiarlo.
- 5 Encienda el producto y la computadora.

Postura correcta para usar el producto



Use el producto con la postura correcta, tal y como se muestra a continuación:

- Ponga la espalda recta.
- Deje una distancia de 45 - 50 cm entre sus ojos y la pantalla, y mire ligeramente hacia abajo a la pantalla.
- Mantenga los ojos directamente delante de la pantalla.
- Ajuste el ángulo para que la luz no se refleje en la pantalla.
- Mantenga los antebrazos perpendiculares a la parte superior de los brazos y al mismo nivel que el dorso de las manos.
- Mantenga los codos con el ángulo adecuado.
- Ajuste la altura del producto para poder mantener las rodillas dobladas a 90 grados o más, los talones apoyados en el piso y los brazos más bajos que el corazón.
- Realice los ejercicios para los ojos o parpadee con frecuencia para aliviar la fatiga ocular.

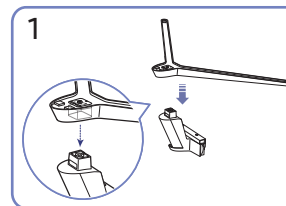
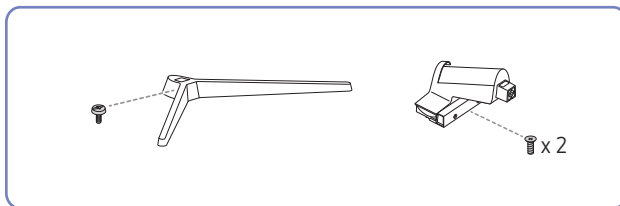
Capítulo 02

Preparativos

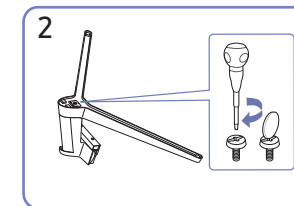
Instalación

Instalación del soporte

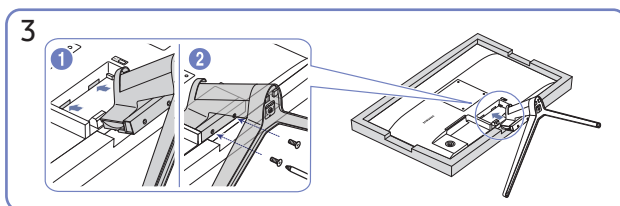
- Antes de montar el producto, colóquelo sobre una superficie estable y plana con la pantalla inclinada hacia abajo.
- El desmontaje se realiza en el orden inverso al de montaje.



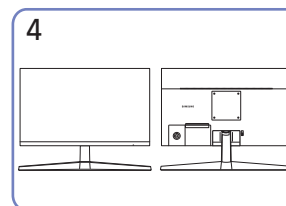
Coloque la base del soporte sobre el cuello del soporte, de acuerdo con la dirección que se muestra en la figura. Compruebe que el conector del soporte esté bien asegurado.



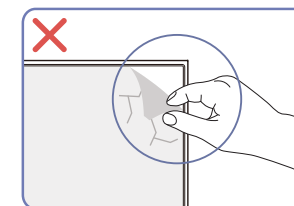
Gire completamente el tornillo de conexión en la parte inferior del soporte para que quede firmemente sujeto.



Coloque una tela suave sobre la mesa para proteger el producto y colóquelo sobre la tela de manera que el frente del producto apunte hacia abajo. Presione el soporte montado dentro del cuerpo principal en la dirección de las flechas, como se muestra en la ilustración. Gire completamente el tornillo de conexión en la parte inferior del cuerpo principal.



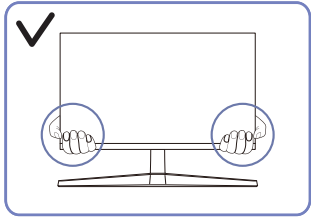
De esta manera, finaliza el montaje del soporte.



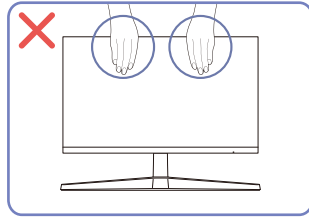
Precaución

No retire arbitrariamente la película del panel. Si no es observado, el servicio de garantía podría restringirse.

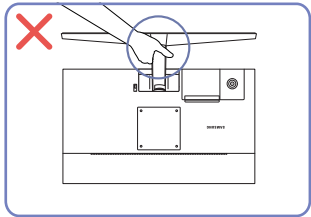
Precauciones al mover el producto



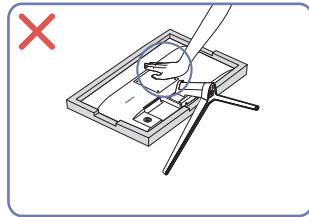
- Sujete el producto por las esquinas o los bordes inferiores cuando vaya a moverlo.



- No aplique presión directa a la pantalla.
- No sujete el producto por la pantalla cuando vaya a moverlo.



- No ponga el producto boca abajo sujetándolo solo por el soporte.

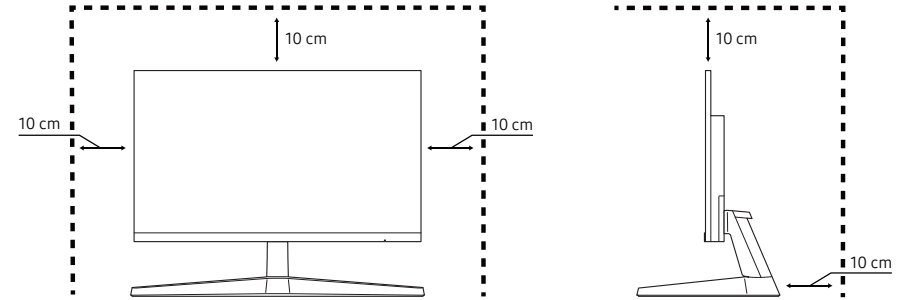


- No haga presión sobre el producto. Existe riesgo de dañarlo.

Verificar el espacio alrededor del producto

Asegúrese de dejar suficiente espacio para la ventilación cuando ubique el producto. Un incremento de la temperatura interior puede provocar un incendio y dañar el producto. Mantenga suficiente espacio alrededor del producto, tal y como se muestra en el diagrama, cuando lo instale.

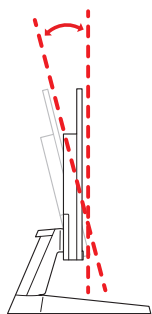
— Según el producto, el aspecto exterior puede lucir distinto.



Ajuste de la inclinación del producto

El color y la forma de las piezas pueden lucir distintos a los de las ilustraciones. Las especificaciones están sujetas a modificaciones sin previo aviso para mejorar la calidad.

$-2.0^{\circ} (-1.0^{\circ} \sim +2.0^{\circ}) \sim +20.0^{\circ} (\pm 2.0^{\circ})$

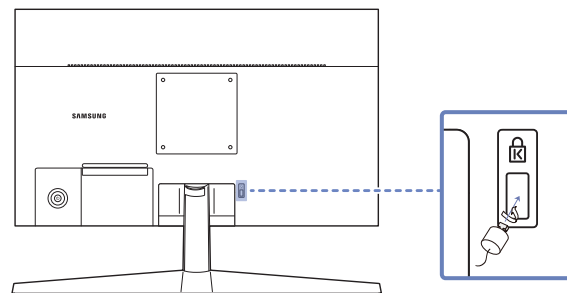


- Es posible ajustar la inclinación del producto.
- Sujete el producto por la parte inferior y ajuste la inclinación cuidadosamente.

Bloqueo antirrobo

- El bloqueo antirrobo permite usar el producto de forma segura incluso en lugares públicos.
- La forma del dispositivo de bloqueo y el método de bloqueo varían en función del fabricante. Consulte los manuales que se suministran con el dispositivo de bloqueo antirrobo para obtener más información.

Para bloquear un dispositivo antirrobo:



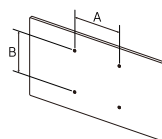
- 1 Fije el cable del dispositivo de bloqueo antirrobo a un objeto pesado, por ejemplo, una mesa.
- 2 Pase un extremo del cable a través del bucle del otro extremo.
- 3 Introduzca el dispositivo de bloqueo en la ranura de bloqueo antirrobo en la parte posterior del producto.
- 4 Bloquee el dispositivo.
 - El dispositivo de bloqueo antirrobo puede adquirirse por separado.
 - Consulte los manuales que se suministran con el dispositivo de bloqueo antirrobo para obtener más información.
 - Los dispositivos de bloqueo antirrobo pueden adquirirse en comercios de electrónica o por Internet.

Especificaciones del juego de montura de pared (VESA)

— Instale el equipo de montura mural sobre una pared sólida perpendicular al piso. Antes de fijar la montura de pared a una superficie que no sea de un panel de yeso, contacte a su distribuidor más cercano para obtener información adicional. Si instala el producto en una pared inclinada, podría caerse y provocar lesiones graves. Los juegos de montura de pared de Samsung incluyen un manual de instalación detallado y todas las piezas necesarias para el montaje.

- No use tornillos cuya longitud supere la longitud estándar o que no cumplan con las especificaciones para tornillos de los estándares VESA. Los tornillos demasiado largos pueden provocar daños en el interior del producto.
- En el caso de los equipos de montura de pared que no se ajusten a las especificaciones del estándar VESA, la longitud de los tornillos puede variar según las especificaciones del equipo de montura.
- No apriete los tornillos en exceso. Esto podría dañar el producto o provocar que se cayera, lo que podría conllevar lesiones. Samsung no se hace responsable de este tipo de accidentes.
- Samsung no se responsabiliza de los posibles daños en el producto o lesiones personales que puedan producirse en caso de usarse una montura de pared no VESA o no especificada, o en caso de que el consumidor no siga las instrucciones de instalación del producto.
- No monte el producto con una inclinación superior a 15 grados.
- Las dimensiones estándar para los juegos de montura de pared son las indicadas en la tabla siguiente.

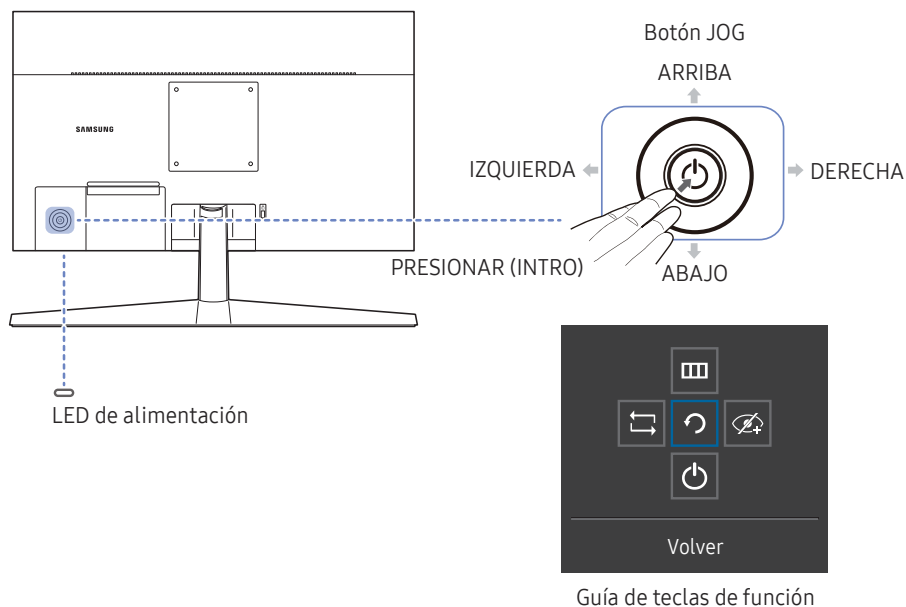
Nombre del modelo	Especificaciones de orificios para tornillos VESA (A * B) en centímetros	Tornillo estándar	Cantidad
S22C31*/ S24C31*/ S27C31*	10.0 x 10.0	M4	4



— No instale el juego de montura de pared con el producto encendido. Esto podría provocar lesiones debido a una descarga eléctrica.

Panel de control

El color y la forma de las piezas pueden lucir distintos a los de las ilustraciones. Las especificaciones están sujetas a modificaciones sin previo aviso para mejorar la calidad.



Piezas	Descripción
Botón JOG	Botón multidireccional que ayuda a navegar.
LED de alimentación	Esta luz led indica el estado de la alimentación. En la pantalla del menú, puede seleccionar activar o desactivar el funcionamiento de la luz led de alimentación. (→ Sistema → Activar LED)
Guía de teclas de función	Para utilizar la Guía de las teclas de función, presione el botón JOG cuando la pantalla esté encendida.
Fuente	Permite cambiar la fuente de entrada. Aparecerá un mensaje en la esquina superior izquierda de la pantalla si se cambió la fuente de entrada.
Menú	Muestra el menú principal en pantalla. Para habilitar o deshabilitar el bloqueo del menú, pase al siguiente paso (mueva el botón jog a la derecha) cuando aparezca "Menú" y, a continuación, presione el botón jog a la izquierda durante 10 segundos hasta que la pantalla del menú desaparezca. Si el bloqueo del menú está habilitado, se mostrarán las opciones Brillo , Contraste , Modo descanso ojos , Autodiagnóstico e Información .
Modo descanso ojos	Habilita el Modo descanso ojos .
Apagar	Permite apagar el producto.
Volver	Permite salir de la página del menú.

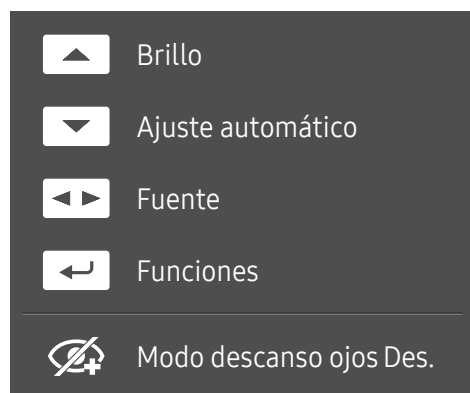
Guía de teclas directas

— En la pantalla de la Guía de teclas directas, aparecen las siguientes opciones de menú cuando se enciende la pantalla del producto o se cambia la fuente de entrada.

— La pantalla Guía de teclas directas aparece si **Modo descanso ojos** está habilitado. (👁️: Act., 🚫👁️: Des.)

— Si el producto no muestra el menú OSD, puede usar el botón JOG como se indica a continuación.

Modo Analógico



— Opciones del modo **Analógico**

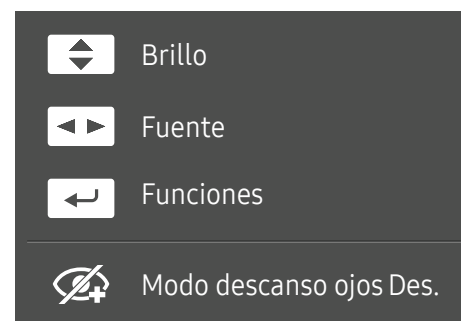
- ARRIBA: Ajuste **Brillo, Contraste, Nitidez**.
- ABAJO: Ajuste **Ajuste automático**.

— Si se cambia la resolución en Propiedades de visualización, se activará la función **Ajuste automático**.

— Esta función solo está disponible en el modo **Analógico**.

- IZQUIERDA/DERECHA: Ajuste de **Fuente**.
- PRESIONAR (INTRO): Muestra la Guía de teclas de función.

Modo HDMI



— Opciones del modo **HDMI**

- ARRIBA/ABAJO: Ajuste **Brillo, Contraste, Nitidez**.
- IZQUIERDA/DERECHA: Ajuste de **Fuente**.
- PRESIONAR (INTRO): Muestra la Guía de teclas de función.

Lea esto antes de conectar el producto.

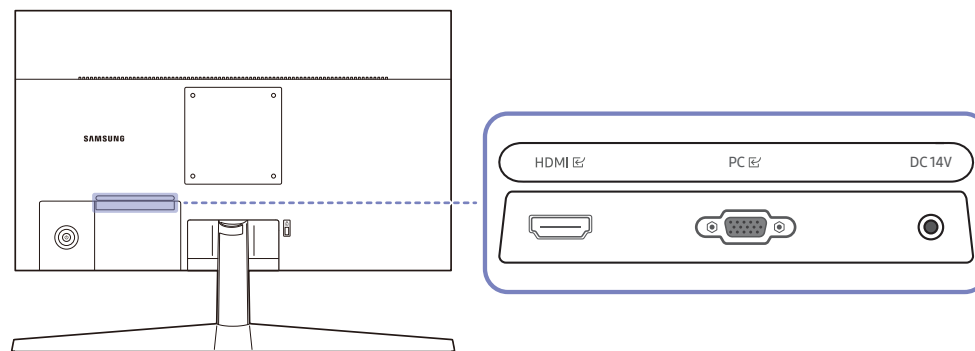
- 1 Antes de conectar el producto, compruebe las formas de ambos puertos de los cables de señal suministrados, así como las formas y ubicaciones de los puertos del producto y del dispositivo externo.
- 2 Antes de conectar el producto, asegúrese de desconectar los cables de alimentación tanto del producto como del dispositivo externo para evitar daños en el producto debido a un cortocircuito o a una sobrecarga de corriente.
- 3 Una vez que todos los cables de señal se hayan conectado correctamente, vuelva a conectar los cables de alimentación al producto y al dispositivo externo.
- 4 Una vez finalizada la conexión, asegúrese de leer los manuales para familiarizarse con las funciones del producto, las precauciones y otra información requerida para usarlo correctamente.

— La conexión de las piezas puede variar entre los productos.

— Los puertos ofrecidos pueden variar según el producto.

Puertos

— Las funciones disponibles pueden variar en función del modelo del producto. El color y la forma de las piezas pueden lucir distintos a los de las ilustraciones. Las especificaciones están sujetas a modificaciones sin previo aviso para mejorar la calidad. Consulte el producto en sí.



Puerto	Descripción
HDMI	Conecta a un dispositivo de origen mediante un cable HDMI o un cable HDMI-DVI.
PC	Conecta con una computadora mediante un cable D-SUB.
DC 14V	Conecta con el adaptador de alimentación de CA/CC.

Conexión y uso de una computadora

Seleccione un método de conexión adecuado a su computadora.

Conexión mediante el cable D-SUB (tipo analógico)



Conexión mediante un cable HDMI



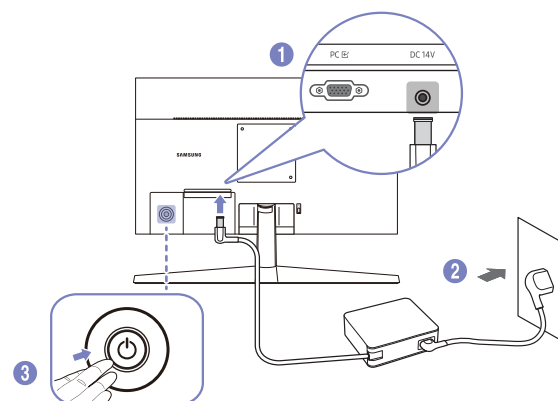
— Cuando conecte un cable HDMI, use el cable incluido con los componentes del producto. Si usa un cable HDMI distinto del ofrecido por Samsung, es posible que la calidad de imagen no sea la óptima.

Conexión mediante un cable HDMI-DVI



— Es posible que la resolución óptima no esté disponible con un cable HDMI-DVI.

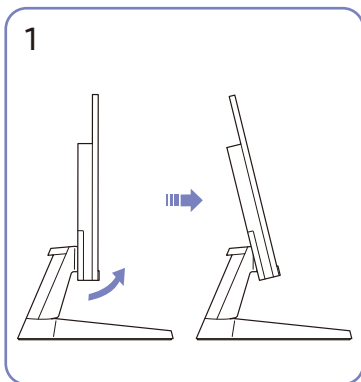
Conexión de la alimentación



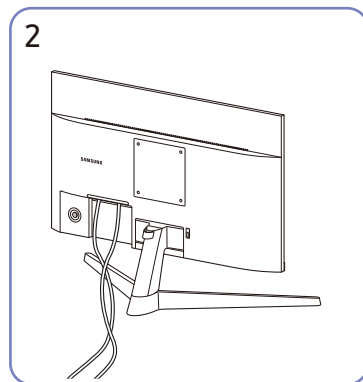
- 1 Conecte el cable de alimentación al adaptador de alimentación de CA/CC. A continuación, conecte el adaptador de alimentación de CA/CC al puerto DC 14V situado en la parte posterior del producto.
- 2 Después, conecte el cable de alimentación a la toma de corriente.
- 3 Presione el botón JOG situado en la parte posterior del producto para encenderlo.

— El voltaje de entrada se cambia automáticamente.

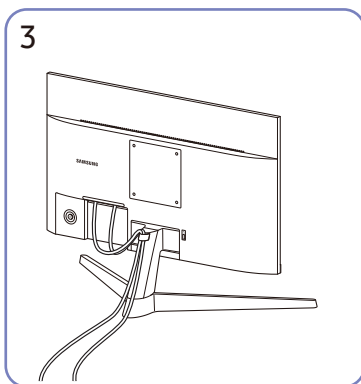
Arreglar los cables conectados



Incline la pantalla como se muestra en la figura.



Conecte los cables correspondientes.



Coloque ambos cables en el soporte de cables del soporte (SOPORTE DE CABLES) para ordenarlos, como se muestra en la figura. De esta manera, finaliza el montaje.

Establecimiento de la resolución óptima

Aparecerá un mensaje informativo sobre el establecimiento de la resolución óptima al encender el producto por primera vez tras su adquisición.

Seleccione un idioma en el mensaje de información y cambie la resolución en la computadora a la configuración óptima.

- En caso de no seleccionarse la resolución óptima, el mensaje aparecerá hasta tres veces durante el tiempo especificado aunque el producto se apague y se encienda de nuevo.
- Si desea establecer la resolución óptima para su computadora, Consulte (P y R) → [“¿Cómo puedo cambiar la resolución?”](#)

Capítulo 04

Menú

Guía de teclas de función → 

— Las funciones disponibles pueden variar en función del modelo del producto. El color y la forma de las piezas pueden lucir distintos a los de las ilustraciones. Las especificaciones están sujetas a modificaciones sin previo aviso para mejorar la calidad.

Imagen

2nd	3rd	Descripción
Modo imagen		<p>Este menú proporciona una calidad de imagen óptima apta para el ambiente donde se empleará el producto.</p> <ul style="list-style-type: none">— Este menú no está disponible cuando Ahorro energ. Plus está habilitado.— Este menú no está disponible cuando Modo Juego está habilitado.— Este menú no está disponible cuando Modo descanso ojos está habilitado. <p>En el modo PC</p> <ul style="list-style-type: none">• Personal: Personalice el contraste y el brillo según sea necesario.• Estándar: Obtendrá una calidad de imagen adecuada para editar documentos o usar Internet.• Cine: Obtendrá el brillo y la nitidez de los monitores para disfrutar de videos y DVD.• Contraste dinám.: Obtendrá un brillo equilibrado mediante el ajuste de contraste automático.

2nd	3rd	Descripción
		<p>En el modo AV</p> <p>Cuando la entrada externa está conectada mediante HDMI y Modo PC/AV se configura como AV, la opción Modo imagen tiene cuatro valores de configuración automáticos (Dinámico, Estándar, Película y Personal) predeterminados de fábrica. Puede activar Dinámico, Estándar, Película o Personal. También puede seleccionar Personal, que recuperará automáticamente sus valores de imagen personalizados.</p> <ul style="list-style-type: none"> • Dinámico: Seleccione este modo para ver la imagen con más nitidez que en el modo Estándar. • Estándar: Seleccione este modo cuando el entorno sea luminoso. • Película: Seleccione este modo cuando el entorno sea oscuro. En este modo se ahorra energía y se reduce la fatiga ocular. • Personal: Seleccione este modo si desea ajustar la imagen de acuerdo con sus preferencias personales. <p>— La fuente de entrada es 480p, 576p, 720p o 1080p y el producto puede mostrar una imagen normal (no todos los modelos admiten todas estas señales).</p>
Brillo		<p>Ajuste el brillo general de la imagen. (Rango: 0~100)</p> <p>Un valor superior conseguirá que la imagen aparezca más brillante.</p> <p>— Este menú no está disponible cuando Modo imagen se establece en el modo Contraste dinám.</p> <p>— Este menú no está disponible cuando Ahorro energ. Plus está habilitado.</p> <p>— Este menú no está disponible cuando Modo descanso ojos está habilitado.</p>
Contraste		<p>Ajuste el contraste entre los objetos y el fondo. (Rango: 0~100)</p> <p>Un valor superior aumentará el contraste para conseguir que el objeto aparezca más claro.</p> <p>— Esta opción no está disponible cuando Modo imagen está en modo Cine o Contraste dinám.</p> <p>— Este menú no está disponible cuando Modo Juego está habilitado.</p>
Nitidez		<p>Haga que el contorno de los objetos sea más claro o más difuminado. (Rango: 0~100)</p> <p>Un valor superior conseguirá que el contorno de los objetos sea más claro.</p> <p>— Esta opción no está disponible cuando Modo imagen está en modo Cine o Contraste dinám.</p> <p>— Este menú no está disponible cuando Modo Juego está habilitado.</p>

2nd	3rd	Descripción
Color		<p>Permite ajustar el matiz de la pantalla.</p> <ul style="list-style-type: none"> • Tono de color: Seleccione el tono de color que mejor se adapte a sus necesidades o preferencias de visualización. • Rojo: Ajuste el nivel de saturación de rojo. El color será más intenso cuanto más se acerquen los valores a 100. • Verde: Ajuste el nivel de saturación de verde. El color será más intenso cuanto más se acerquen los valores a 100. • Azul: Ajuste el nivel de saturación de azul. El color será más intenso cuanto más se acerquen los valores a 100. • Gamma: Ajuste el nivel medio de luminancia. • Saturación: Ajuste el nivel de saturación. El color será más intenso cuanto más se acerquen los valores a 100. <p>— Este menú no está disponible cuando Modo imagen está en modo Cine o Contraste dinám.</p> <p>— Este menú no está disponible cuando Modo Juego está habilitado.</p> <p>— Este menú no está disponible cuando Modo descanso ojos está habilitado.</p>
Nivel negro		<p>Si un reproductor de DVD o decodificador, etc., se conecta al producto mediante HDMI, puede degradarse la calidad de la imagen (degradación del contraste/color, nivel de negro, etc.) según el dispositivo fuente que esté conectado.</p> <p>En tal caso, se puede usar Nivel negro para ajustar la calidad de la imagen.</p> <ul style="list-style-type: none"> • Normal / Bajo <p>— Esta función solo está disponible en el modo HDMI.</p> <p>— Nivel negro puede no ser compatible con algunos dispositivos de fuente.</p> <p>— La función Nivel negro se activa solo con una resolución AV determinada, como 480p a 60 Hz, 576p a 50 Hz, 720p a 60 Hz y 1080p a 60 Hz.</p>
Modo descanso ojos		<p>Defina una calidad de imagen óptima que permita la relajación ocular.</p>
Modo Juego		<p>Configure los ajustes de pantalla del producto para el modo de juego.</p> <p>Use esta función para jugar en una computadora o para conectar una consola de videojuegos como PlayStation™ o Xbox™.</p> <p>— Este menú no está disponible cuando Modo descanso ojos está habilitado.</p> <p>— Cuando el producto se apague, cuando se entre en el modo de ahorro de energía o cuando se cambien las fuentes de entrada, Modo Juego pasará al estado Des. aunque esté definido como Act.</p> <p>— Si desea que Modo Juego esté activado siempre, seleccione Siemp. Act.</p>

2nd	3rd	Descripción
Tiempo respuesta		<p>Permite acelerar la velocidad de respuesta del panel a fin de que los videos parezcan más vívidos y naturales.</p> <p>— Use el modo Estándar si no está jugando ni reproduciendo un video.</p>
Relación pantalla		<p>Cambie el tamaño de la imagen.</p> <p>— Esta opción no está disponible cuando FreeSync está en modo Act.</p> <p>En el modo PC</p> <ul style="list-style-type: none"> • Auto / Amplio <p>En el modo AV</p> <ul style="list-style-type: none"> • 4:3 / 16:9 / Ajuste pantalla <p>— Es posible que no se admita la función, según los puertos ofrecidos en el producto.</p> <p>— Para cambiar el valor de Relación pantalla deberán cumplirse las siguientes condiciones.</p> <p>— La fuente de entrada es 480p, 576p, 720p o 1080p y el producto puede mostrar una imagen normal (no todos los modelos admiten todas estas señales).</p> <p>— Esta función únicamente se puede configurar cuando la entrada externa está conectada mediante HDMI y Modo PC/AV está configurado como AV.</p>
Ajuste de pantalla		<p>Ajuste la posición de la pantalla o aumente la calidad de la imagen.</p> <ul style="list-style-type: none"> • Posición-H: Permite mover la pantalla hacia la izquierda o la derecha. • Posición-V: Permite mover la pantalla hacia arriba o hacia abajo. <p>— Conexión mediante un cable HDMI</p> <p>— Este menú solamente está disponible si Relación pantalla se estableció como Ajuste pantalla en el modo AV.</p> <p>Si la señal de entrada es 480p, 576p, 720p o 1080p en el modo AV y el producto puede mostrar una imagen normal, seleccione Ajuste pantalla para ajustar la posición horizontal y vertical en niveles de 0 a 6.</p> <p>— Grueso, Fino: Esta función solo está disponible en el modo Analógico.</p>

Pantalla OnScreen

2nd	3rd	Descripción
Transparencia		Configure la transparencia de las ventanas de los menús.
Posición		<ul style="list-style-type: none">• Posición-H: Permite mover la posición del menú hacia la izquierda o la derecha.• Posición-V: Permite mover la posición del menú hacia arriba o hacia abajo.
Idioma		Establezca el idioma de los menús. — Un cambio en el ajuste del idioma solo se aplicará a la visualización de los menús en pantalla.
Mostrar hora		Establezca el tiempo en que la ventana del menú permanecerá en la pantalla cuando no esté en uso.

Sistema

2nd	3rd	Descripción
FreeSync		<p>La tecnología FreeSync es una solución que elimina el efecto bandera en la pantalla, sin el retraso y la latencia habituales. FreeSync se puede ejecutar si usa la tarjeta gráfica de AMD con la solución de FreeSync compatible.</p> <p>Para obtener más información, consulte la página de FreeSync.</p>
Ahorro energ. Plus		<p>Reduce el consumo energético en comparación con el consumo al máximo nivel de brillo.</p> <ul style="list-style-type: none">• Des.: Desactive la función Ahorro energ. Plus.• Auto: El consumo de energía se reducirá automáticamente un 10 % aproximadamente respecto a la configuración actual. (El porcentaje exacto de reducción del consumo de energía dependerá del brillo de la pantalla).• Baja: Ahorra hasta un 25 % de energía en comparación con el máximo brillo.• Alta: Ahorra hasta un 50 % de energía en comparación con el máximo brillo. <p>— Esta opción no está disponible cuando Modo imagen está en modo Contraste dinám..</p> <p>— Este menú no está disponible cuando Modo Juego está habilitado.</p> <p>— Este menú no está disponible cuando Modo descanso ojos está habilitado.</p>

2nd	3rd	Descripción
Temp. apag. Plus	Temp. apag.	<ul style="list-style-type: none"> • Temp. apag.: Active el modo Temp. apag.. • Apagar tras: El temporizador de apagado se puede establecer en un rango de 1 a 23 horas. El producto se apagará automáticamente una vez transcurrido el número especificado de horas. <ul style="list-style-type: none"> – Esta opción solo está disponible si Temp. apag. se establece como Act. <p>— En productos para los mercados de determinadas regiones, Temp. apag. está configurado para activarse automáticamente 4 horas después de encender el producto. De esta forma se cumple con la normativa en materia de alimentación eléctrica. Si no quiere que se active el temporizador, vaya a III → Sistema → Temp. apag. Plus y configure Temp. apag. como Des.</p>
	Temp. ecológico	<ul style="list-style-type: none"> • Temp. ecológico: Active el modo Temp. ecológico. • Desact. ecol. Tras: El valor de Temp. ecológico se puede establecer entre 10 y 180 minutos. El producto se apagará automáticamente una vez transcurrido el tiempo especificado. <ul style="list-style-type: none"> – Esta opción solo está disponible si Temp. ecológico se establece como Act.
Modo PC/AV		<p>Establezca Modo PC/AV como AV. Se agrandará el tamaño de la imagen.</p> <p>Esta opción es útil para ver películas.</p> <p>— Solo se admiten productos con un área de visualización de 16:9 o 16:10.</p>
Detección fuente		<p>Seleccione Auto o Manual como método para reconocer la fuente de entrada.</p>
Frec. rep. tecla		<p>Permite controlar la velocidad de respuesta de un botón al presionarlo.</p> <p>Es posible seleccionar Aceleración, 1 s o 2 s. Si se selecciona No repetir, un comando responde solo una vez al presionar un botón.</p>
Activar LED		<p>Configure los ajustes para activar o desactivar el LED de alimentación, ubicado en la parte inferior del producto.</p> <ul style="list-style-type: none"> • Funcionando: El LED de alimentación estará encendido cuando el producto esté encendido. • Modo de espera: El LED de alimentación estará encendido cuando el producto esté apagado.

Asistencia

2nd	3rd	Descripción
Autodiagnóstico		Realice esta prueba cuando tenga problemas con la imagen de su monitor. — Nunca apague la alimentación ni cambie la fuente de entrada durante el autodiagnóstico. Si es posible, intente no interrumpir la prueba.
Información		Consulte la información actual del software. Consulte la pantalla del monitor real.
Restablecer Todo		Permite devolver todos los ajustes del producto a la configuración de fábrica predeterminada.

Capítulo 05

Instalación del software

Easy Setting Box



Easy Setting Box permite a los usuarios usar el producto dividiendo este en varias secciones.

Para instalar la última versión de Easy Setting Box, descárguela del sitio web de Samsung (<http://www.samsung.com>).

- Si tras la instalación no reinicia la computadora, puede que el software no funcione adecuadamente.
- Según el sistema de la computadora y las especificaciones del producto, es posible que el ícono Easy Setting Box no aparezca.
- Si no aparece el ícono de acceso directo, pulse la tecla F5.

Restricciones y problemas con la instalación

La instalación de Easy Setting Box puede resultar afectada por la tarjeta gráfica, la placa base y el entorno de red.

Requisitos del sistema

OS	Hardware
<ul style="list-style-type: none">• Windows 7 32Bit/64Bit	<ul style="list-style-type: none">• Al menos 32 MB de memoria.
<ul style="list-style-type: none">• Windows 8 32Bit/64Bit	<ul style="list-style-type: none">• Al menos 60 MB de espacio libre en la unidad del disco duro.
<ul style="list-style-type: none">• Windows 8.1 32Bit/64Bit	
<ul style="list-style-type: none">• Windows 10 32Bit/64Bit	

Instalación de drivers

Para instalar la última versión del controlador del producto, descárguela del sitio web de Samsung (<http://www.samsung.com>).

- Puede configurar la frecuencia y la resolución óptimas de este producto mediante la instalación de los correspondientes drivers.

Capítulo 06

Solución de problemas

Requisitos previos para contactar al Centro de soporte técnico de Samsung

— Antes de llamar al Centro de soporte técnico de Samsung, pruebe el producto de este modo. Si el problema continúa, contacte al Centro de soporte técnico de Samsung.

Diagnóstico del producto (problemas de pantalla)

Si se produce un problema con la pantalla del producto, ejecute el [Autodiagnóstico](#) para comprobar si el producto funciona correctamente.

Comprobación de la resolución y la frecuencia

Si se selecciona una resolución que no es compatible (consulte la [Tabla de modos de señal estándar](#)), puede que aparezca el mensaje **Modo no óptimo** durante un corto período de tiempo o que la pantalla no se muestre correctamente.

— La resolución mostrada puede variar, según la configuración del sistema de la computadora y los cables empleados.

Compruebe lo siguiente.

Problema de instalación

La pantalla se enciende y se apaga continuamente.

Compruebe que el cable esté bien conectado al producto y a la computadora, y que los conectores estén firmemente enchufados.

Aparecen espacios en blanco a los cuatro lados de la pantalla cuando se conecta un cable HDMI o HDMI-DVI al producto y a la computadora.

Los espacios en blanco de la pantalla no tienen nada que ver con el producto.

Los espacios en blanco de la pantalla los crea la computadora o la tarjeta gráfica. Para solucionar este problema, ajuste el tamaño de la pantalla en la configuración HDMI o DVI de la tarjeta gráfica.

Si el menú de configuración de la tarjeta gráfica no tiene una opción para ajustar el tamaño de la pantalla, actualice el driver de la tarjeta gráfica con la última versión.

(Contacte al fabricante de la tarjeta gráfica o de la computadora para obtener más información sobre cómo ajustar la configuración de la pantalla).

Problema de la pantalla

El LED de encendido está apagado. La pantalla no se encenderá.

Compruebe que el cable de alimentación esté bien conectado.

Si se produce un problema con la pantalla del producto, ejecute el [Autodiagnóstico](#) para comprobar si el producto funciona correctamente.

Aparece el mensaje **Compruebe la conexión del cable y la configuración del dispositivo de la fuente.**

Compruebe que el cable esté bien conectado al producto.

Compruebe que el dispositivo conectado al producto esté encendido.

Verifique el estado de **Modo PC/AV**. ( → **Sistema** → **Modo PC/AV** → **HDMI: PC o AV**).

Modo no óptimo se muestra en la pantalla.

Este mensaje aparece cuando la señal de la tarjeta gráfica supera la resolución o la frecuencia máximas del producto.

Cambie la resolución y la frecuencia máximas a fin de adaptarlas al desempeño del producto mediante la consulta de la tabla de modos de señal estándar ([página 31](#)).

Si se muestra este mensaje y el dispositivo conectado no es compatible con la función **FreeSync**, desactive la función **FreeSync** en el producto.

Las imágenes de la pantalla aparecen distorsionadas.

Compruebe la conexión del cable al producto.

La pantalla no presenta un aspecto claro. La pantalla está borrosa.

Retire cualquier accesorio (cable de extensión de video, etc.) y vuelva a probar.

Establezca la resolución y la frecuencia en los niveles recomendados.

La pantalla aparece inestable y temblorosa. Aparecen sombras o imágenes reflejadas a la izquierda de la pantalla.

Compruebe que la resolución y la frecuencia de la computadora estén establecidas en un intervalo de resolución y frecuencia compatible con el producto. A continuación, si es necesario, cambie la configuración según la tabla de modos de señal estándar ([página 31](#)) de este manual y el menú **Información** del producto.

La pantalla es demasiado brillante. La pantalla es demasiado oscura.

Ajuste el **Brillo** y el **Contraste**.

El color de la pantalla no es uniforme.

Cambie la configuración de **Color**.

Los colores de la pantalla muestran una sombra y están distorsionados.

Cambie la configuración de **Color**.

El color blanco no parece realmente blanco.

Cambie la configuración de **Color**.

No hay imagen en la pantalla y el LED de encendido parpadea cada 0.5-1 segundo.

El producto está en el modo de ahorro de energía.

Presione cualquier tecla del teclado o mueva el mouse para volver a la ventana anterior.

El texto está borroso.

Si usa un sistema operativo Windows (p. ej. Windows 7, Windows 8, Windows 8.1 o Windows 10): Vaya a **Panel de control** → **Fuentes** → **Ajustar texto ClearType** y cambie **Activar ClearType**.

La reproducción de video sufre intermitencias.

La reproducción de archivos de video de gran tamaño y de alta definición puede sufrir intermitencias. Puede deberse a que el reproductor de video no esté optimizado para la computadora.

Intente reproducir el archivo en otro reproductor de video.

Problema con el dispositivo fuente

Se oye un pitido cuando la computadora se inicia.

Si se oye un pitido cuando se inicia la computadora, debe llevar la computadora a un soporte técnico.

— Consulte el manual del usuario de la computadora o la tarjeta gráfica para obtener más instrucciones sobre el ajuste.

¿Cómo puedo cambiar la frecuencia?

Configure la frecuencia en la tarjeta gráfica.

- Windows 7: Vaya a Panel de control → Apariencia y personalización → Pantalla → Resolución de pantalla → Configuración avanzada → Monitor y ajuste la Frecuencia de actualización de la pantalla en Configuración del monitor.
 - Windows 8 (Windows 8.1): Vaya a Configuración → Panel de control → Apariencia y personalización → Pantalla → Resolución de pantalla → Configuración avanzada → Monitor y ajuste la Frecuencia de actualización en Configuración del monitor.
 - Windows 10: Vaya a Configuración → Sistema → Pantalla → Configuración de pantalla avanzada → Propiedades del adaptador de pantalla → Monitor y ajuste la Frecuencia de actualización de la pantalla en Configuración del monitor.
-

¿Cómo puedo cambiar la resolución?

- Windows 7: Vaya a Panel de control → Apariencia y personalización → Pantalla → Resolución de pantalla → Ajustar resolución.
 - Windows 8 (Windows 8.1): Vaya a Configuración → Panel de control → Apariencia y personalización → Pantalla → Ajustar resolución y ajuste la resolución.
 - Windows 10: Vaya a Configuración → Sistema → Pantalla → Configuración de pantalla avanzada y ajuste la resolución.
-

¿Cómo puedo establecer el modo de ahorro de energía?

- Windows 7: Vaya a Panel de control → Apariencia y personalización → Personalización → Configuración del protector de pantalla → Opciones de energía o en la configuración de la BIOS de la computadora.
 - Windows 8 (Windows 8.1): Vaya a Configuración → Panel de control → Apariencia y personalización → Personalizar → Configuración del protector de pantalla → Opciones de energía o en la configuración de la BIOS de la computadora.
 - Windows 10: Vaya a Configuración → Personalización → Pantalla de bloqueo → Configuración del tiempo de espera de la pantalla → Iniciar/apagar y suspender o en la configuración de la BIOS de la computadora.
-

Capítulo 07

Especificaciones

General

Nombre del modelo	S22C31*	S24C31*	S27C31*
Tamaño	Clase 22 (54.6 cm / 21.5 pulgadas)	Clase 24 (60.4 cm / 23.8 pulgadas)	Clase 27 (68.6 cm / 27 pulgadas)
Área de visualización	47.6064 cm (H) x 26.7786 cm (V)	52.704 cm (H) x 29.646 cm (V)	59.7888 cm (H) x 33.6312 cm (V)
Separación entre píxeles	0.024795 cm (H) x 0.024795 cm (V)	0.02745 cm (H) x 0.02745 cm (V)	0.03114 cm (H) x 0.03114 cm (V)
Reloj de píxeles máximo	174.5 MHz	174.5 MHz	174.5 MHz
Consumo de energía (solo México)	18 W	22 W	25 W
Alimentación eléctrica	100-240V~ 50/60Hz Información basada en la tensión de CA del adaptador. Para conocer la tensión de CC del producto, consulte la etiqueta adherida al producto.		
Conectores de la señal	HDMI, D-SUB		
Condiciones medioambientales	Funcionamiento Temperatura: 10 °C – 40 °C (50 °F – 104 °F) Humedad: Del 10 % al 80 %, sin condensación <hr/> Almacenamiento Temperatura: -20 °C – 45 °C (-4 °F – 113 °F) Humedad: Del 5 % al 95 %, sin condensación		

Plug & Play

Este producto se puede instalar y usar en cualquier sistema compatible Plug & Play. El intercambio de datos bidireccional entre el producto y el sistema de la computadora optimiza la configuración del producto. La instalación del producto tiene lugar automáticamente. Sin embargo, se puede personalizar la configuración de instalación si se desea.

Puntos del panel (píxeles)

Debido a la naturaleza de la fabricación de este producto, aproximadamente 1 píxel por millón (1 ppm) puede ser más brillante o más oscuro en el panel LCD. Esto no afecta al desempeño del producto.

Las especificaciones están sujetas a cambios sin previo aviso para mejorar la calidad.

Para obtener especificaciones detalladas de cada dispositivo, visite el sitio web de Samsung.

Tabla de modos de señal estándar

Nombre del modelo		S22C31*	S24C31*	S27C31*
Sincronización (especificaciones del PANEL)	Frecuencia horizontal	54 ~ 83 kHz	54.69 ~ 83 kHz	54 ~ 84.5 kHz
	Frecuencia vertical	48 ~ 75 Hz	48 ~ 75 Hz	48 ~ 75 Hz
Resolución	Resolución óptima	1920 x 1080 a 60 Hz		
	Resolución máxima	1920 x 1080 a 60 Hz(D-SUB) 1920 x 1080 a 75 Hz(HDMI)		

En caso de que la computadora transmita una señal correspondiente a los siguientes modos de señal estándar, la pantalla se ajustará automáticamente. Si la señal transmitida desde la computadora no pertenece a los modos de señal estándar, la pantalla puede quedar en blanco con el LED de encendido activado. En ese caso, consulte el manual del usuario de la tarjeta gráfica para cambiar la configuración de acuerdo con la tabla siguiente.

Resolución	Frecuencia horizontal (kHz)	Frecuencia vertical (Hz)	Reloj de píxeles (MHz)	Polaridad sincronizada (H/V)
IBM, 720 x 400	31.469	70.087	28.322	-/+
VESA, 640 x 480	31.469	59.940	25.175	-/-
MAC, 640 x 480	35.000	66.667	30.240	-/-
VESA, 640 x 480	37.861	72.809	31.500	-/-
VESA, 640 x 480	37.500	75.000	31.500	-/-
VESA, 800 x 600	35.156	56.250	36.000	+/+
VESA, 800 x 600	37.879	60.317	40.000	+/+
VESA, 800 x 600	48.077	72.188	50.000	+/+
VESA, 800 x 600	46.875	75.000	49.500	+/+
MAC, 832 x 624	49.726	74.551	57.284	-/-
VESA, 1024 x 768	48.363	60.004	65.000	-/-
VESA, 1024 x 768	56.476	70.069	75.000	-/-
VESA, 1024 x 768	60.023	75.029	78.750	+/+
VESA, 1152 x 864	67.500	75.000	108.000	+/+
MAC, 1152 x 870	68.681	75.062	100.000	-/-
VESA, 1280 x 720	45.000	60.000	74.250	+/+
VESA, 1280 x 800	49.702	59.810	83.500	-/+
VESA, 1280 x 1024	63.981	60.020	108.000	+/+

Resolución	Frecuencia horizontal (kHz)	Frecuencia vertical (Hz)	Reloj de píxeles (MHz)	Polaridad sincronizada (H/V)
VESA, 1280 x 1024	79.976	75.025	135.000	+/+
VESA, 1440 x 900	55.935	59.887	106.500	-/+
VESA, 1600 x 900	60.000	60.000	108.000	+/+
VESA, 1680 x 1050	65.290	59.954	146.250	-/+
VESA, 1920 x 1080	67.500	60.000	148.500	+/+
VESA, 1920 x 1080	83.894	74.973	174.500	+/-

— Frecuencia horizontal

El tiempo necesario para explorar una única línea de izquierda a derecha de la pantalla recibe el nombre de ciclo horizontal. El número recíproco del ciclo horizontal se denomina frecuencia horizontal. La frecuencia horizontal se mide en kHz.

— Frecuencia vertical

La repetición de la misma imagen decenas de veces por segundo permite la visualización de imágenes naturales. La frecuencia de repetición se denomina "frecuencia vertical" o "velocidad de actualización" y se indica en hercios (Hz).

— Debido a la naturaleza del panel, este producto solo puede establecerse en una resolución para cada tamaño de pantalla, con el fin de obtener una calidad de imagen óptima. El uso de una resolución diferente de la especificada puede reducir la calidad de la imagen. Para evitar que esto ocurra, se recomienda seleccionar la resolución óptima especificada para el producto.

— Es posible que algunas de las resoluciones que se muestran en la tabla anterior no estén disponibles según las especificaciones de la tarjeta gráfica que se use.

Capítulo 08

Apéndice

Responsabilidad por el servicio de pago (costo para los clientes)

— Si solicita soporte técnico, aunque el producto esté en período de garantía, es posible que le cobremos la visita de un técnico, en los siguientes casos.

No se trata de una falla del producto

Limpieza del producto, ajuste, explicación, reinstalación, etc.

- Si se pide a un técnico que dé instrucciones sobre cómo usar el producto o simplemente ajusta las opciones sin desmontarlo.
- Si la falla está causada por factores ambientales externos (Internet, antena, señal por cable, etc.)
- Si el producto se reinstala o se conectan más dispositivos adicionales tras instalar por primera vez el producto adquirido.
- Si el producto se reinstala para moverlo a una ubicación diferente o a una casa diferente.
- Si el cliente solicita instrucciones sobre cómo usar el producto de otra compañía.
- Si el cliente solicita instrucciones de uso para una red o un programa de otra empresa.
- Si el cliente solicita instalación y configuración de software para el producto.
- Si el técnico quita o limpia polvo o materiales extraños del interior del producto.
- Si el cliente solicita una instalación adicional tras adquirir el producto mediante compra en casa o compra por Internet.

El daño del producto lo causó el cliente

El daño del producto lo causó un manejo erróneo o una reparación defectuosa por parte del cliente. Si el daño del producto lo causaron circunstancias como estas:

- Impacto externo o caída.
- Uso de suministros o productos comprados por separado que no sean los especificados por Samsung.
- Reparaciones hechas por una persona que no sea ingeniero de la empresa de servicios subcontratada o socio comercial de Samsung Electronics Co., Ltd.
- Remodelado o reparación del producto por parte del cliente.
- Uso del producto con un voltaje inadecuado o con conexiones eléctricas no autorizadas.
- Caso omiso de las "precauciones" recogidas en el Manual del usuario.

Otros

- Si el producto presenta fallas debidas a desastres naturales (rayos, incendios, terremotos, inundaciones, etc.).
- Si los componentes consumibles se han agotado (batería, tóner, luces fluorescentes, cabezal, vibrador, lámpara, filtro, cinta, etc.)

— Si el cliente solicita el soporte técnico en caso de que el producto no tenga fallas, se cobrará la tarifa por soporte técnico, de manera que lea el Manual del usuario antes.

FreeSync

La tecnología **FreeSync** es una solución que elimina el efecto bandera en la pantalla, sin el retraso y la latencia habituales.

Esta función eliminará la partición y la demora de imágenes en la pantalla mientras juega. Mejore su experiencia de juego.

Los elementos del menú **FreeSync** que se muestran en el monitor pueden variar, dependiendo del modelo de monitor y de la compatibilidad con la tarjeta gráfica AMD.

- **Des.:** Desactive **FreeSync**.
- **Act.:** Active la función **FreeSync** de la tarjeta gráfica AMD. Es posible que experimente parpadeos intermitentes mientras juega a algunos juegos.

Aplique la resolución óptima al usar **FreeSync**.

Consulte la sección **PyR** → **¿Cómo puedo cambiar la frecuencia?** para conocer el método de configuración de la frecuencia de actualización.

- La función **FreeSync** únicamente se activa en el modo **HDMI**.
Al utilizar **FreeSync**, use el cable HDMI proporcionado por el fabricante.

Si usa la función **FreeSync** mientras juega, pueden surgir los siguientes problemas:

- Es posible que la pantalla parpadee dependiendo del tipo de tarjeta gráfica, las opciones de ajuste del juego o el tipo de video reproducido. Pruebe las siguientes acciones: disminuya los valores de ajuste del juego, cambie del modo **FreeSync** a **Des.**, o visite la página web de AMD para comprobar la versión del driver de su tarjeta gráfica y actualícelo a la última versión.
- Mientras usa la función **FreeSync**, la pantalla puede parpadear debido a variaciones en la frecuencia de salida de la tarjeta gráfica.
- La frecuencia de respuesta podría fluctuar durante el juego en función de la resolución. Por lo general, a mayor resolución, menor velocidad de respuesta.

- Si experimenta algún problema al usar esta función, contacte al Centro de soporte técnico de Samsung.
- Si modifica la resolución de la pantalla mientras la función está ajustada en **Act.**, es posible que la pantalla desaparezca de forma intermitente debido a la tarjeta gráfica. Ajuste **FreeSync** en **Des.** y cambie la resolución.
- La función no está disponible en los dispositivos (por ejemplo, dispositivos AV) que no tienen una tarjeta gráfica AMD. Si se aplica la función, es posible que la pantalla no funcione correctamente.

Los modelos incluidos en la lista de tarjetas gráficas son compatibles con FreeSync

FreeSync solo se puede usar con determinados modelos de tarjeta gráfica AMD. Consulte la lista siguiente para encontrar tarjetas gráficas compatibles:

Asegúrese de instalar los drivers gráficos oficiales más recientes de AMD que sean compatibles con **FreeSync**.

- Si precisa información sobre otros modelos de tarjeta gráfica AMD que admitan la función **FreeSync**, consulte el sitio web oficial de AMD.
- Si usa una tarjeta gráfica de otro fabricante, seleccione **FreeSync Des.**
- Al aplicar la función **FreeSync** mediante el cable HDMI, podría no funcionar correctamente debido al límite del ancho de banda de determinadas tarjetas gráficas AMD.

- Radeon™ RX Vega series
- Radeon™ RX 500 series
- Radeon™ RX 400 series
- Radeon™ R9/R7 300 series (excepto R9 370/X, R7 370/X, R7 265)
- Radeon™ Pro Duo (2016 edition)
- Radeon™ R9 Nano series
- Radeon™ R9 Fury series
- Radeon™ R9/R7 200 series (excepto R9 270/X, R9 280/X)