

Manual del usuario

S*R35*

El color y el aspecto pueden variar según el producto; las especificaciones están sujetas a cambios sin previo aviso para mejorar el rendimiento del producto.

El contenido de este manual está sujeto a cambios sin previo aviso a fin de mejorar su calidad.

© Samsung Electronics

Samsung Electronics es el propietario del copyright de este manual.

El uso o la reproducción de este manual parcial o totalmente sin la autorización de Samsung Electronics están prohibidos.

Las marcas comerciales distintas de Samsung Electronics son propiedad de sus respectivos propietarios.

Se puede cobrar una tasa administrativa en las siguientes situaciones:

(a) Se llama a un técnico a petición suya, pero resulta que el producto no tiene defectos (es decir, no se ha leído el manual del usuario).

(b) Lleva la unidad a un centro de reparaciones, pero resulta que el producto no tiene defectos (es decir, no se ha leído el manual del usuario).

Será informado del coste de la tasa administrativa antes de que el técnico realice la visita.

Antes de usar el equipo lea este manual para evitar fallas y guarde para futuras referencias.

(Solo México)

IMPORTADO POR : SAMSUNG ELECTRONICS MÉXICO S.A. DE C.V.

GENERAL MARIANO ESCOBEDO 476 PISO 8

COL. ANZURES, DELEGACIÓN MIGUEL HIDALGO, México, Ciudad de México C.P. 11590

TEL : 01 (55) 5747-5100 / 01 800 726 7864

Índice

Antes de usar el producto

Seguridad en el espacio de instalación	4
Precauciones de seguridad	4
Limpieza	5
Electricidad y seguridad	5
Instalación	6
Funcionamiento	7

Preparativos

Piezas	10
Panel de control	10
Guía de las teclas directas	11
Guía de teclas de función	12
Configurar el brillo, el contraste y la nitidez desde la guía de las teclas directas	13
Tipos de puertos	14
Ajuste de la inclinación del producto	15
Bloqueo antirrobo	15
Precauciones al mover el producto	16
Instalación de un equipo de montaje mural o un soporte de escritorio	17
Instalación	18
Instalación del soporte	18
Extracción del soporte	19

Conexión y uso de un dispositivo fuente

Lea el siguiente contenido antes de instalar el monitor.	20
Conexión y utilización de un PC	20
Conexión mediante el cable D-SUB (tipo analógico)	20
Conexión mediante el cable HDMI	21
Conexión mediante un cable HDMI-DVI	21
Conexión de la alimentación	21
Ordenar los cables conectados	22
Postura correcta para utilizar el producto	23
Instalación de controladores	23
Establecimiento de la resolución óptima	23

Configuración de pantalla

SAMSUNG MAGIC Bright	24
Brillo	25
Contraste	25
Nitidez	25
Color	25
N.neg HDMI	26
Modo descanso ojos	26
Modo Juego	26
Tiempo respuesta	26

Tamaño de imagen	27
Ajuste de pantalla	27

Ajuste de la configuración de OSD (visualización en pantalla)

Transparencia	28
Posición	28
Posición-H	28
Posición-V	28
Idioma	28
Mostrar hora	28

Configuración y restauración

Autodiagnóstico	29
FreeSync	31
Ahorro energ. Plus	32
Temp. apag.	32
Modo PC/AV	32
Detección fuente	32
Frec. rep. tecla	32
Activar LED	33
Restablecer Todo	33

Índice

Información

Información	34
-------------	----

Instalación del software

Easy Setting Box	35
Restricciones y problemas con la instalación	35
Requisitos del sistema	35

Solución de problemas

Requisitos previos para ponerse en contacto con el Centro de servicio al cliente de Samsung	36
Diagnóstico del producto (problema de pantalla)	36
Comprobación de la resolución y la frecuencia	36
Compruebe lo siguiente.	36
PyR	38

Especificaciones

General	39
Tabla de modos de señal estándar	41

Apéndice

Responsabilidad por el servicio de pago (coste para los clientes)	44
No se trata de un defecto del producto	44
El daño del producto ha sido causado por el cliente	44
Otros	44

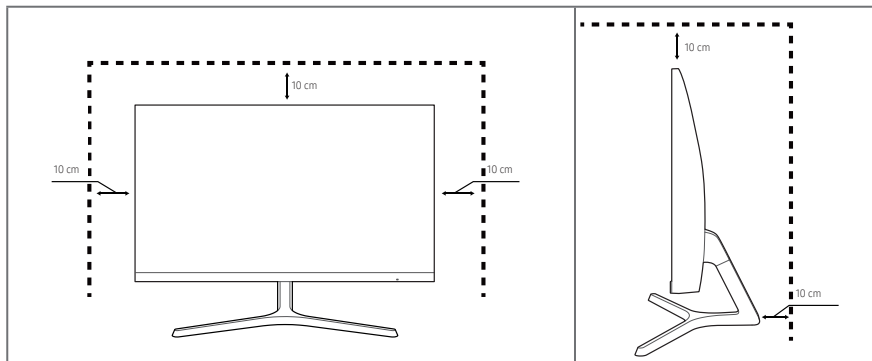
Capítulo 01

Antes de usar el producto

Seguridad en el espacio de instalación

Cuando coloque el producto, asegúrese de tener suficiente espacio para la ventilación. Un incremento de la temperatura interior puede provocar un incendio y dañar el producto. Mantenga suficiente espacio alrededor del producto, como se muestra en el diagrama de instalación.

— El aspecto exterior puede variar según el producto.



Precauciones de seguridad

Advertencia

En caso de no respetar las instrucciones, podrían producirse daños personales graves o fatales.

Precaución

En caso de no respetar las instrucciones, podrían producirse daños personales o materiales.

PRECAUCIÓN

NO ABRIR: RIESGO DE DESCARGA ELÉCTRICA.

PRECAUCIÓN: PARA REDUCIR EL RIESGO DE DESCARGA ELÉCTRICA, NO RETIRE LA CUBIERTA. (NI LA PARTE POSTERIOR). NO CONTIENE PIEZAS QUE SE PUEDAN REPARAR. PARA CUALQUIER REPARACIÓN, ACUDA A PERSONAL CUALIFICADO.

	<p>Este símbolo indica que dentro existe alta tensión. Resulta peligroso tener cualquier tipo de contacto con las partes internas de este producto.</p>		<p>Tensión de CA: La tensión nominal marcada con este símbolo es tensión de corriente alterna.</p>
	<p>Este símbolo indica que este producto ha incluido literatura importante sobre el funcionamiento y mantenimiento.</p>		<p>Tensión de CC: La tensión nominal marcada con este símbolo es tensión de corriente continua.</p>
	<p>Producto de clase II: Este símbolo indica que no se requiere una conexión de seguridad a tierra eléctrica (toma de tierra). Si este símbolo no aparece en un producto con un cable de alimentación, el producto TIENE que tener una conexión fiable a tierra (toma de tierra).</p>		<p>Precaución. Consulte las instrucciones para su uso: Este símbolo indica al usuario que consulte el manual del usuario para obtener más información relacionada con la seguridad.</p>

Limpieza

Los modelos muy brillantes pueden desarrollar manchas blancas sobre la superficie si se utiliza un humidificador de ondas ultrasónicas cerca.

— Póngase en contacto con el Centro de servicio al cliente de Samsung más cercano si desea limpiar el interior del producto (se le cobrará una tarifa por este servicio).

No presione la pantalla con las manos ni con otros objetos. Existe el riesgo de dañar la pantalla.

— Tenga cuidado al limpiar el producto, ya que el panel y la parte exterior de las pantallas LCD avanzadas se arañan con facilidad.

— Ponga en práctica los pasos siguientes durante la limpieza.

- 1 Apague el producto y el PC.
- 2 Desconecte el cable de alimentación del producto.
 - Sujete el cable de alimentación por el enchufe y no toque el cable con las manos húmedas. De lo contrario, podría producirse una descarga eléctrica.
- 3 Limpie el producto con un paño limpio, suave y seco.
 - No utilice limpiadores que contengan alcohol, disolventes ni agentes tensioactivos en el producto.
 - No rocíe agua ni detergente directamente sobre el producto.
- 4 Humedezca un paño suave en agua, extiéndalo bien y, a continuación, úselo para limpiar el exterior del producto.
- 5 Conecte el cable de alimentación al producto cuando termine de limpiarlo.
- 6 Encienda el producto y el PC.

Electricidad y seguridad

Advertencia

- No utilice un cable de alimentación o un enchufe que estén dañados, como tampoco una toma de corriente suelta.
- No enchufe varios productos a la misma toma de corriente.
- No toque el enchufe con las manos mojadas.
- Inserte el enchufe completamente para que no quede suelto.
- Conecte el enchufe a una toma de corriente conectada a tierra (solo dispositivos aislados de tipo 1).
- No doble el cable de alimentación ni tire con fuerza de él. Tenga cuidado de no dejar el cable de alimentación debajo de un objeto pesado.
- No coloque el cable de alimentación ni el producto cerca de fuentes de calor.
- Limpie el polvo existente alrededor de las patillas del enchufe o de la toma de corriente mediante un paño seco.

Precaución

- No desenchufe el cable de alimentación mientras el producto se esté utilizando.
- Utilice únicamente el cable de alimentación proporcionado con su producto por Samsung. No utilice el cable de alimentación con otros productos.
- Mantenga la toma de corriente a la que esté enchufado el cable de alimentación libre de obstáculos.
 - El cable de alimentación debe desconectarse a fin de cortar por completo el suministro eléctrico al producto en caso de existir un problema.
- Cuando desconecte el cable de alimentación de la toma de la pared, sosténgalo por el enchufe.

Instalación

Advertencia

- No coloque velas, repelentes para insectos ni cigarrillos sobre el producto. No instale el producto cerca de fuentes de calor.
- Mantenga el embalaje de plástico fuera del alcance de los niños.
 - De lo contrario, los niños podrían ahogarse.
- No instale el producto en una superficie inestable o que vibre (una estantería poco firme, una superficie inclinada, etc.).
 - De lo contrario, el producto podría caerse y dañarse o provocar daños personales.
 - La utilización del producto en un área con mucha vibración puede dañar el producto o provocar un incendio.
- No instale el producto en un vehículo ni en un lugar expuesto al polvo, la humedad (goteras, por ejemplo), aceite o humo.
- No exponga el producto a la luz directa del sol, al calor ni a objetos calientes como una estufa.
 - De lo contrario, podría reducirse la vida útil del producto o producirse un incendio.
- No instale el producto al alcance de los niños pequeños.
 - De lo contrario, el producto podría caer y provocar lesiones a los niños.
- Los aceites aptos para consumo humano (como por ejemplo el de semilla de soja) podrían dañar o deformar el producto. Evite manchar el producto con cualquier tipo de aceite. Y no instale ni use el producto en una cocina ni cerca de los fogones.

Precaución

- No deje caer el producto cuando lo mueva.
- No apoye el producto sobre su parte delantera.
- Cuando instale el producto en un receptáculo o una repisa, asegúrese de que el borde inferior de la parte delantera del producto no sobresalga.
 - De lo contrario, el producto podría caerse y dañarse o provocar daños personales.
 - Instale el producto únicamente en receptáculos o repisas con el tamaño adecuado.
- Coloque el producto con cuidado.
 - De lo contrario, podrían producirse daños en el producto o lesiones.
- Si instala el producto en un lugar inusual (un lugar expuesto a gran cantidad de polvo fino, sustancias químicas, temperaturas extremas o mucha humedad), o bien en un lugar donde deba funcionar ininterrumpidamente durante un periodo largo de tiempo, su rendimiento podría verse gravemente afectado.
 - Asegúrese de consultar con el Centro de servicio al cliente de Samsung antes de la instalación del producto en un lugar con estas características.

Funcionamiento

IMPORTANTE:

PARA PREVENIR CUALQUIER MAL FUNCIONAMIENTO Y EVITAR DAÑOS, LEA DETALLADAMENTE ESTE MANUAL DE INSTRUCCIONES ANTES DE CONECTAR Y OPERAR EL APARATO, CONSERVE EL MANUAL PARA FUTURAS REFERENCIAS, GRACIAS. POR FAVOR LEA ESTE MANUAL ANTES DE OPERAR EL APARATO Y GUÁRDELO PARA REFERENCIAS FUTURAS.

Advertencia

- Existe alta tensión dentro del producto. No desmonte, repare ni modifique nunca el producto por su cuenta.
 - Póngase en contacto con el Centro de servicio al cliente de Samsung para las reparaciones.
 - Para mover el producto, desconecte antes todos los cables, incluido el cable de alimentación.
 - Si el producto genera un ruido extraño, olor a quemado o humo, desconecte de inmediato el cable de alimentación y póngase en contacto con el Centro de servicio al cliente de Samsung.
 - No permita que los niños se cuelguen del producto ni se suban encima de él.
 - De lo contrario, podrían sufrir heridas o lesiones graves.
 - Si el producto se cae o la carcasa exterior se daña, apague el producto y desconecte el cable de alimentación. A continuación, póngase en contacto con el Centro de servicio al cliente de Samsung.
 - Si sigue utilizando el producto, podrían producirse fuego o una descarga eléctrica.
 - No deje objetos pesados ni artículos atractivos para los niños (juguetes, dulces, etc.) encima del producto.
 - De lo contrario, el producto o los objetos pesados podrían caer si los niños intentan alcanzar los juguetes o los dulces, lo que podría provocarles heridas graves.
 - Durante una tormenta con aparato eléctrico, apague el producto y desenchufe el cable de alimentación.
 - No deje caer objetos sobre el producto ni lo golpee.
 - No tire del cable de alimentación ni de ningún otro cable para mover el producto.
 - Si detecta un escape de gas, no toque el producto ni el enchufe. Asimismo, ventile el área de inmediato.
 - No levante ni mueva el producto mediante el cable de alimentación ni ningún otro cable.
 - No utilice ni mantenga aerosoles u otras sustancias inflamables cerca del producto.
- Asegúrese de que las ranuras de ventilación no estén tapadas por manteles o cortinas.
 - De lo contrario, si aumentara demasiado la temperatura interna, podría producirse un incendio.
 - No inserte objetos metálicos (palillos, monedas, horquillas, etc.) ni objetos fácilmente inflamables (papel, cerillas, etc.) en el producto (a través de las ranuras de ventilación, los puertos de entrada/salida, etc.).
 - Asegúrese de apagar el producto y desconectar el cable de alimentación sin entrar agua u otras sustancias extrañas en el producto. A continuación, póngase en contacto con el Centro de servicio al cliente de Samsung.
 - No coloque objetos que contengan líquidos (jarrones, macetas, botellas, etc.) ni objetos metálicos sobre el producto.
 - Asegúrese de apagar el producto y desconectar el cable de alimentación sin entrar agua u otras sustancias extrañas en el producto. A continuación, póngase en contacto con el Centro de servicio al cliente de Samsung.

Precaución

- Si deja la pantalla fija con una imagen estática durante un periodo prolongado, puede producirse desgaste por persistencia de imágenes o píxeles defectuosos.
 - Seleccione el modo de ahorro de energía de la pantalla o el protector de pantalla de imágenes en movimiento cuando no use el producto durante un período prolongado.
 - Desconecte el cable de alimentación de la toma de pared si no va a utilizar el producto durante un periodo prolongado de tiempo (si se va de vacaciones, por ejemplo).
 - De lo contrario, la acumulación de polvo junto con el calor puede provocar fuego, una descarga eléctrica o una fuga eléctrica.
 - Utilice el producto con la resolución y la frecuencia recomendadas.
 - De lo contrario, podría afectar a su vista.
 - No coloque varios adaptadores de alimentación CA/CC juntos.
 - Retire la bolsa de plástico del adaptador de alimentación CA/CC antes de utilizarlo.
 - No permita que entre agua en el adaptador eléctrico CA/CC ni que se moje.
 - De lo contrario, podría producirse una descarga eléctrica o un incendio.
 - Evite el uso del producto en el exterior cuando pueda verse expuesto a lluvia o nieve.
 - Tenga cuidado de no mojar el adaptador de alimentación CA/CC al fregar el suelo.
 - No coloque el adaptador de alimentación CA/CC cerca de aparatos de calefacción.
 - De lo contrario, podría producirse un incendio.
 - Mantenga el adaptador de alimentación CA/CC en un área bien ventilada.
 - Si coloca el adaptador de alimentación CA/CC de manera que cuelgue con el cable boca arriba, podría entrar agua u otras sustancias extrañas en el adaptador y causar problemas de funcionamiento. Asegúrese de colocar el adaptador de corriente CA/CC sobre una superficie plana, como una mesa o el suelo.
- Inserte el conector de alimentación en el adaptador de corriente CA/CC hasta que oiga un 'clic'.
 - Conecte el enchufe eléctrico al adaptador de corriente CA/CC antes de insertarlo en la toma de pared.
 - No utilice ningún adaptador de corriente CA/CC distinto del proporcionado.
 - De lo contrario, podría producirse una descarga eléctrica o un incendio.
 - No inserte el adaptador de corriente CA/CC en una toma de corriente instalada en el techo.
 - De lo contrario, podría producirse una descarga eléctrica o un incendio.
 - Gire el enchufe de alimentación para conectarlo en el adaptador de corriente CA/CC sin exceder el rango de giro del enchufe (0 a 90°).
 - De lo contrario, podría producirse una descarga eléctrica o un incendio.
 - Nunca desmonte el enchufe de alimentación después de ensamblarlo. (no es posible separarlo después de ensamblarlo.)
 - Nunca use el enchufe de alimentación proporcionado para otros dispositivos.
 - Cuando saque el adaptador de corriente CA/CC de la toma de corriente, aguante el cuerpo del adaptador y tire de él hacia arriba.
 - De lo contrario, podría producirse una descarga eléctrica o un incendio.
 - No deje caer objetos ni golpee el adaptador de corriente CA/CC.
 - De lo contrario, podría producirse una descarga eléctrica o un incendio.
 - Antes de usar el adaptador de corriente CA/CC, retire su plástico protector.
 - De lo contrario, podría producirse un incendio.

-
- No sujete el producto boca abajo ni lo agarre por el soporte para moverlo.
 - De lo contrario, el producto podría caer y dañarse o provocar lesiones.
 - Mirar fijamente la pantalla desde muy cerca durante mucho tiempo puede dañar la vista.
 - No utilice humidificadores ni estufas cerca del producto.
 - Descanse los ojos durante más de 5 minutos o mire a objetos lejanos, por cada hora de uso del producto.
 - No toque la pantalla cuando el producto haya estado encendido durante un periodo largo de tiempo, ya que estará caliente.
 - Almacene los accesorios de pequeño tamaño fuera del alcance de los niños.
 - Tenga cuidado al ajustar el ángulo del producto.
 - De lo contrario, una mano o un dedo podrían quedar atrapados y producirse heridas.
 - La inclinación del producto con un ángulo excesivo puede provocar que éste se caiga, lo que podría causar daños personales.
 - No coloque objetos pesados sobre el producto.
 - De lo contrario, podrían producirse daños en el producto o lesiones.

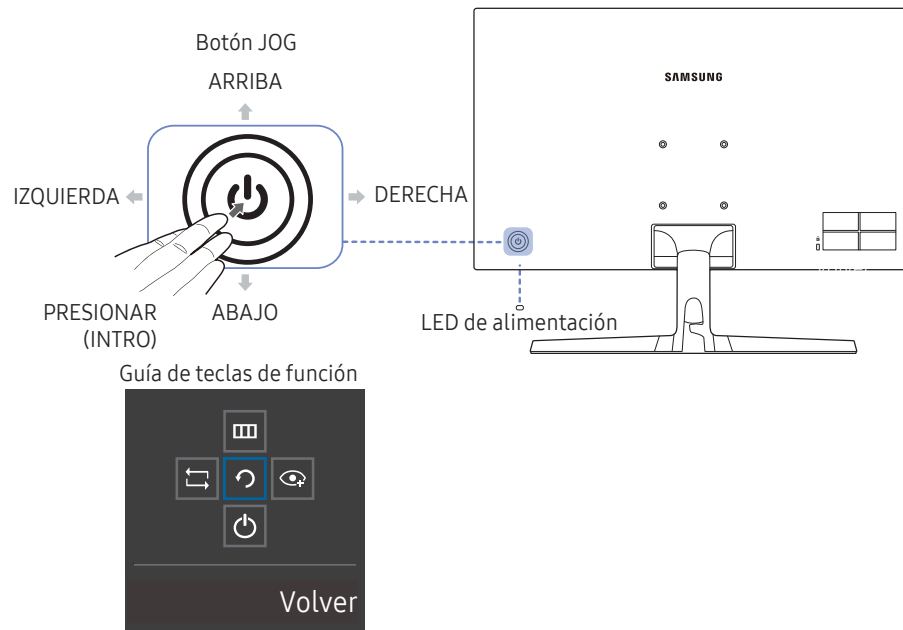
Capítulo 02

Preparativos

Piezas

Panel de control

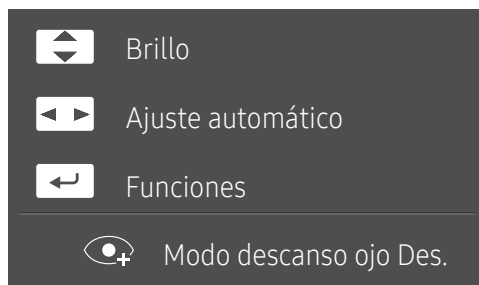
El color y la forma de las piezas pueden variar respecto a los de las ilustraciones. Las especificaciones están sujetas a modificaciones sin previo aviso para mejorar la calidad.



Piezas	Descripción
Botón JOG	Botón multidireccional que ayuda a navegar. El botón JOG está ubicado en la parte posterior izquierda del producto. El botón puede usarse para moverse hacia arriba, abajo, a izquierda o derecha, o como Intro.
LED de alimentación	Este LED es el indicador de estado de la alimentación y funciona como <ul style="list-style-type: none">Encendido (botón de encendido): Des.Modo de ahorro de energía: ParpadeoApagado (botón de encendido): Act. El funcionamiento del indicador de alimentación puede cambiarse mediante el menú. (Sistema → Activar LED) Es posible que los modelos reales, debido a variaciones de funcionalidad, no incluyan esta función. El botón de encendido se encuentra a la izquierda de la parte trasera y se usa para encender o apagar el producto.
Guía de teclas de función	Pulse el botón JOG cuando se encienda la pantalla. Aparecerá la Guía de teclas de función. Para acceder al menú en pantalla cuando se muestre la guía, pulse de nuevo el botón en la dirección correspondiente. La Guía de teclas de función puede variar según las funciones o el modelo de producto. Consulte el producto en sí.

Guía de las teclas directas

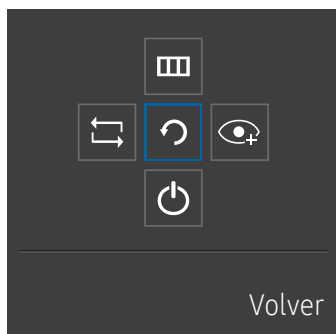
— Al encender el producto o al cambiar la fuente de entrada, aparecerán las siguientes opciones de menú en la pantalla de guía de la teclas directas.



- ARRIBA/ABAJO: Ajuste de **Brillo**, **Contraste**, **Nitidez**.
- IZQUIERDA/DERECHA: Ajuste de **Ajuste automático**.
 - Si se cambia la resolución en las Propiedades de la pantalla se activará la función **Ajuste automático**.
 - Esta función solo está disponible en el modo **Analógico**.
- PRESIONAR (INTRO): Muestra la guía de las teclas de función.











Guía de teclas de función

Para usar la guía de las teclas de función, pulse el botón JOG. Aparecerán las ventanas siguientes.



ARRIBA/ABAJO/IZQUIERDA/DERECHA: Desplácese al elemento que desee. Cuando el foco se mueva aparecerá una descripción para cada elemento.

PRESIONAR (INTRO): Se aplicará el elemento seleccionado.

	Descripción
	Seleccione  para cambiar la señal de entrada moviendo el botón JOG en la pantalla de la guía de las teclas de función. Aparecerá un mensaje en la esquina superior izquierda de la pantalla si se ha cambiado la señal de entrada.
	Selecciona  moviendo el botón JOG en la pantalla de la Guía de teclas de función. Este producto muestra el menú como datos en pantalla (OSD). Bloqueo del menú en pantalla: Bloquea el menú en pantalla para conservar la configuración actual o para evitar que otros usuarios realicen cambios. Activar/Desactivar: Para activar o desactivar el bloqueo del menú en pantalla, visualice la pantalla del "Menú", desplace el botón JOG hacia la derecha para pasar a la siguiente etapa y, a continuación, mantenga pulsado el botón hacia la izquierda durante 10 segundos. Con el bloqueo del menú en pantalla activado, podrá ajustar el Brillo y Contraste . Está disponible Modo descanso ojos . Puede verse Información .
	Selecciona  moviendo el botón JOG en la pantalla de la Guía de teclas de función. Pulse para activar o desactivar Modo descanso ojos . Los siguientes elementos no están disponibles si lo está la función Modo descanso ojos . <ul style="list-style-type: none">Imagen → SAMSUNG MAGIC Bright, Brillo, Color, Modo JuegoSistema → Ahorro energ. Plus
	Seleccione  para apagar el producto, moviendo el botón JOG en la pantalla de la guía de las teclas de función.
	Regrese al menú anterior usando el botón JOG para seleccionar el icono  cuando aparezca la pantalla de la guía de la teclas de función.

Es posible que en los modelos reales, debido a variaciones de funcionalidad, las opciones de Guía de teclas de función sean distintas.

Cuando no aparezca nada en pantalla (es decir, en el modo de ahorro de energía o modo sin señal), se pueden usar 2 teclas directas para controlar la fuente de entrada y el apagado, como se muestra a continuación.

Botón JOG	Modo de ahorro de energía/Sin señal
ARRIBA	Cambio de fuente
Abajo	
PRESIONAR (INTRO) durante 2 segundos	Apagar

Cuando aparezca el menú en pantalla, puede usar el botón JOG del modo siguiente.

Botón JOG	Acción
ARRIBA/ABAJO	Mover la opción
IZQUIERDA	Salir del menú principal. Disminuir el valor en el control deslizante.
DERECHA	Mover hasta la lista secundaria. Aumentar el valor en el control deslizante.
PRESIONAR (INTRO)	Guardar el valor y cerrar la lista secundaria.

Configurar el brillo, el contraste y la nitidez desde la guía de las teclas directas

Ajuste el **Brillo**, el **Contraste** y la **Nitidez** moviendo el botón JOG.



— La imagen mostrada puede variar dependiendo del modelo.

Brillo

- Este menú no está disponible cuando **SAMSUNG MAGIC Bright** se establece como modo **Contraste dinám.**
- Este menú no está disponible cuando **Ahorro energ. Plus** está habilitado.
- Este menú no está disponible cuando **Modo descanso ojos** está habilitado.

Contraste

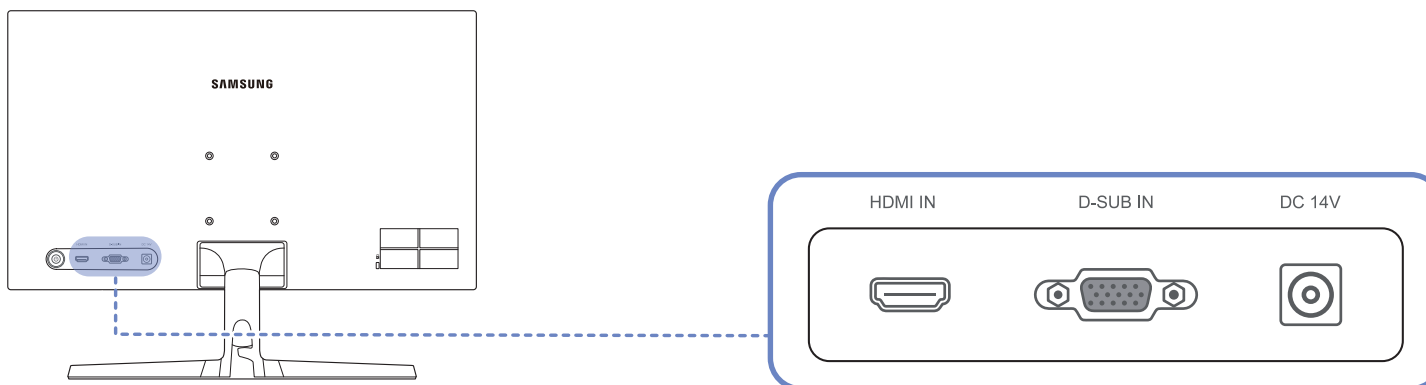
- Este menú no está disponible cuando **SAMSUNG MAGIC Bright** está en el modo **Cine** o **Contraste dinám.**
- Este menú no está disponible cuando **Modo Juego** está habilitado.




Nitidez

- Este menú no está disponible cuando **SAMSUNG MAGIC Bright** está en el modo **Cine** o **Contraste dinám.**
- Este menú no está disponible cuando **Modo Juego** está habilitado.

Tipos de puertos

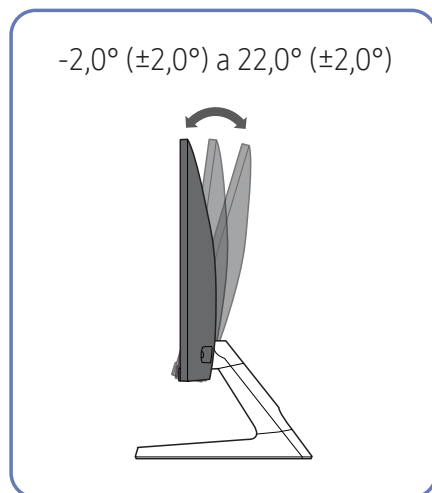
Las funciones disponibles pueden variar en función del modelo de producto. El color y la forma de las piezas pueden variar respecto a los de las ilustraciones. Las especificaciones están sujetas a modificaciones sin previo aviso para mejorar la calidad. Consulte el producto en sí.



Puerto	Descripción
	Conecta a un dispositivo de origen mediante un cable HDMI o un cable HDMI-DVI.
	Conecta con un PC mediante el cable D-SUB.
	Conecta con el adaptador de alimentación CA/CC.

Ajuste de la inclinación del producto

El color y la forma de las piezas pueden variar respecto a los de las ilustraciones. Las especificaciones están sujetas a modificaciones sin previo aviso para mejorar la calidad.

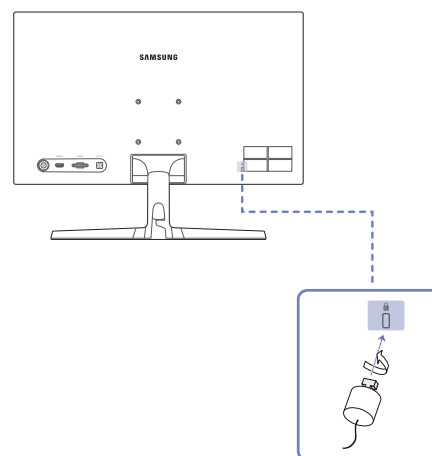


- Puede ajustar la inclinación del producto.
- Sujete el producto por la parte inferior y ajuste la inclinación cuidadosamente.

Bloqueo antirrobo

- El bloqueo antirrobo permite usar el producto de forma segura incluso en lugares públicos.
- La forma del dispositivo de bloqueo y el método de bloqueo varían en función del fabricante. Consulte la guía del usuario que se suministra con el dispositivo de bloqueo antirrobo para obtener más información.

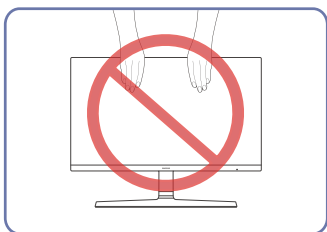
Para bloquear un dispositivo de bloqueo antirrobo:



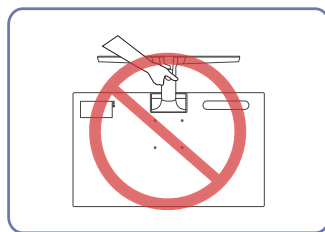
- 1 Fije el cable del dispositivo de bloqueo antirrobo a un objeto pesado, por ejemplo, una mesa.
- 2 Pase un extremo del cable a través del bucle del otro extremo.
- 3 Inserte el dispositivo de bloqueo en la ranura de bloqueo antirrobo en la parte posterior del producto.
- 4 Bloquee el dispositivo.
 - El dispositivo de bloqueo antirrobo puede adquirirse por separado.
 - Consulte la guía del usuario que se suministra con el dispositivo de bloqueo antirrobo para obtener más información.
 - Los dispositivos de bloqueo antirrobo pueden adquirirse en comercios de electrónica o por Internet.

Precauciones al mover el producto

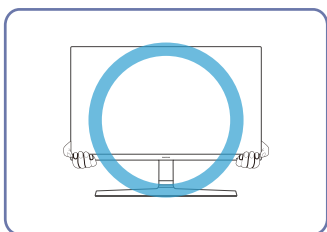
— Apague el producto y desenchufe el cable de alimentación de la toma de pared.



- No aplique presión directa sobre la pantalla.
- No sostenga la pantalla cuando mueva el monitor.



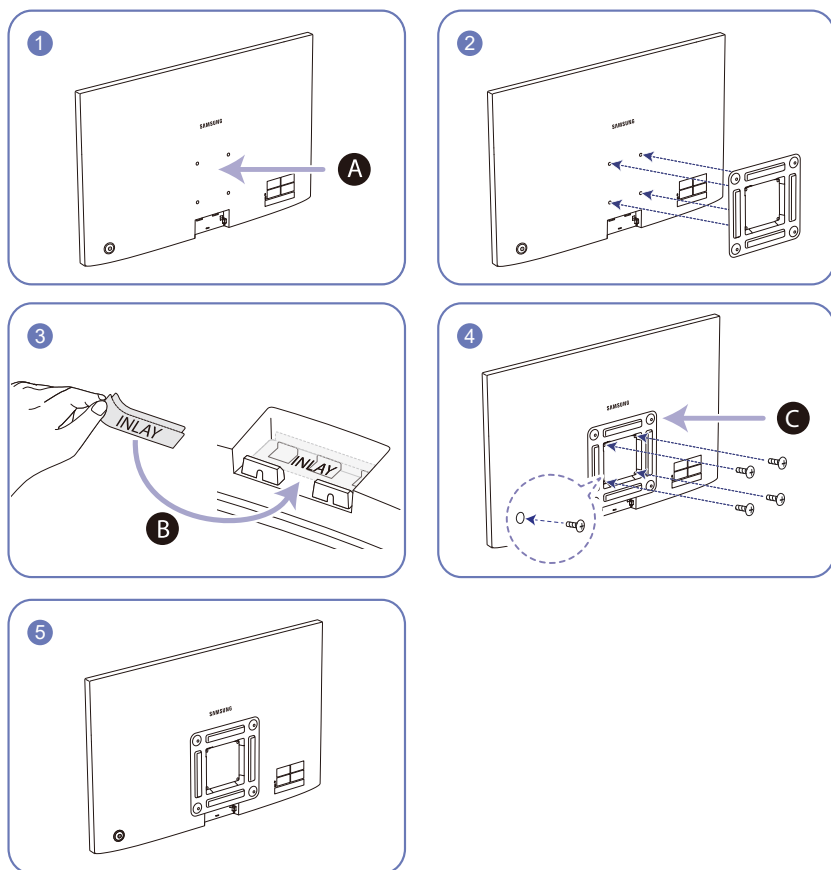
- No ponga el producto boca abajo sujetándolo solo por el soporte.



- Sostenga por las esquinas inferiores o por los bordes del monitor cuando lo mueva.

Instalación de un equipo de montaje mural o un soporte de escritorio

— Apague el producto y desenchufe el cable de alimentación de la toma de pared.



- A** Monte aquí el equipo de montaje mural o el soporte de escritorio
- B** Coloque la etiqueta INLAY en la posición que se muestra en la figura
- C** Soporte (se vende por separado)

Alinee las ranuras y apriete completamente los tornillos en el soporte del producto y en las partes correspondientes del equipo de montaje mural o del soporte de escritorio que desee instalar.

- Notas
 - Si utiliza un tornillo demasiado largo puede dañar los componentes internos del producto.
 - La longitud de los tornillos de un equipo de montaje mural que no cumpla los estándares VESA puede variar según las especificaciones.
 - No use tornillos que no cumplan los estándares VESA. No utilice una fuerza excesiva para montar el equipo de montaje mural o el soporte de escritorio. El producto se podría dañar o caer provocando lesiones personales graves. Samsung no se hace responsable de estos daños o lesiones causados por el uso de tornillos inadecuados o por el uso de una fuerza excesiva al montar el equipo de montaje mural o el soporte de escritorio.
 - Samsung no se hace responsable de cualquier daño al producto o lesiones personales causadas por el uso de un equipo de montaje mural que no sea el especificado o por el intento de instalar éste personalmente.
 - Para montar el producto en una pared, se debe comprar un juego de montaje mural que se puede montar a 10 cm o más de distancia de la pared.
 - Debe instalar un equipo de montaje mural que cumpla con los estándares.
 - Para instalar el monitor mediante un montaje mural, desconecte del monitor la base del soporte.

Unidad: cm

Nombre del modelo	Especificaciones de orificios para tornillos VESA (A * B) en centímetros	Tornillo estándar	Cantidad
S22R350FH*/S22R352FH*/ S22R354FH*/S22R356FH*/ S22R358FH*	7,5 x 7,5	M4	4
S24R350FH*/S24R352FH*/ S24R354FH*/S24R356FH*/ S24R358FH*			

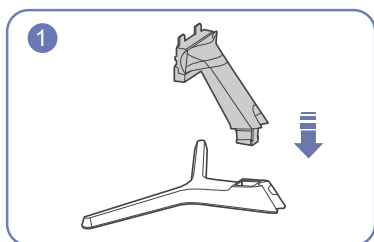
— No instale el juego de montaje en pared con el producto encendido. De lo contrario, esto podría provocar lesiones debido a una descarga eléctrica.

Instalación

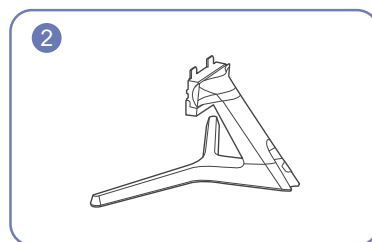
Instalación del soporte

— Antes de montar el producto, colóquelo en una superficie estable y plana con la pantalla inclinada hacia abajo.

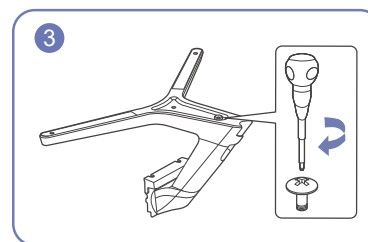
— El aspecto exterior puede variar según el producto.



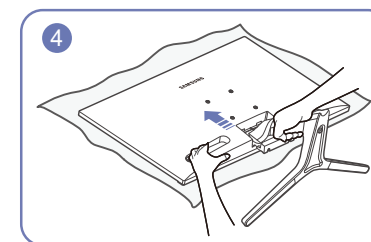
Inserte el mástil de soporte en la base de soporte en la dirección que se muestra en la ilustración.



Compruebe que el mástil de soporte esté bien asegurado.

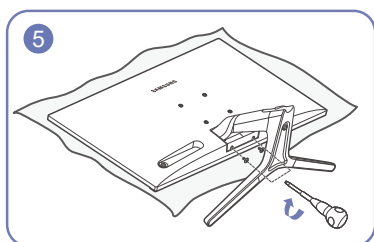


Gire completamente el tornillo de conexión en la parte inferior del soporte para que quede firmemente sujeto.

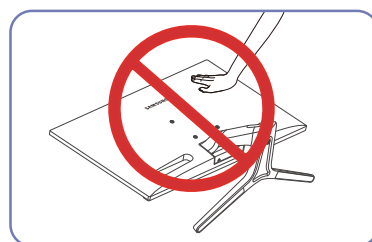


Coloque un paño suave sobre una mesa para proteger el producto y coloque éste boca abajo sobre el paño.

Aguante la parte trasera del producto como se muestra en la figura. Presione el soporte montado dentro del cuerpo principal en la dirección de las flechas, como se muestra en la ilustración.



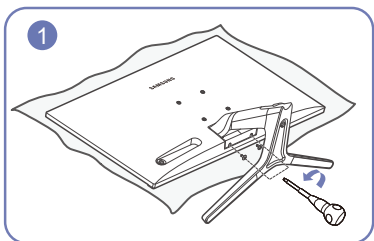
Apriete los tornillos en la parte inferior del mástil de soporte.



- Precaución
No haga presión sobre el monitor. Existe riesgo de dañarlo.

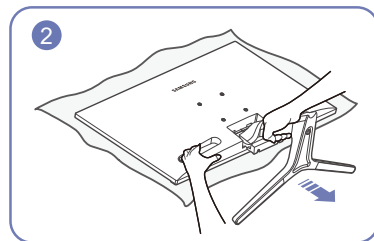
Extracción del soporte

- Antes de retirar el soporte del producto, colóquelo sobre una superficie plana y estable con la pantalla hacia abajo.
- El aspecto exterior puede variar según el producto.

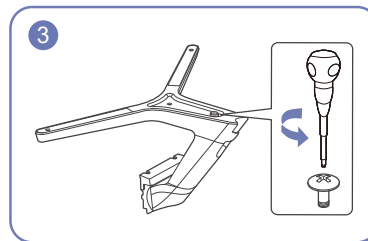


Coloque un paño suave sobre una mesa para proteger el producto y coloque éste boca abajo sobre el paño.

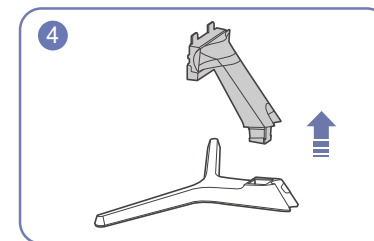
Retire los tornillos de la parte inferior del mástil de soporte.



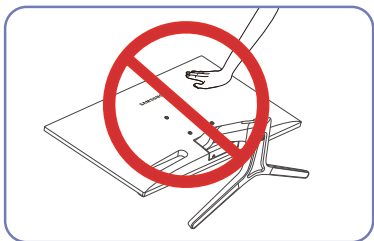
Mientras aguanta el producto con una mano, tire el mástil de soporte con la otra para separarlo como se muestra en la imagen.



Gire el tornillo de conexión en la parte inferior del soporte para quitarlo.



Extraiga el mástil de soporte de la base de soporte tirando de él en la dirección de la flecha, como se muestra en la ilustración.



- Precaución
No haga presión sobre el monitor. Existe riesgo de dañarlo.

Capítulo 03

Conexión y uso de un dispositivo fuente

Lea el siguiente contenido antes de instalar el monitor.

- 1 Antes de instalar el producto, compruebe las formas de ambos puertos de los cables de señal suministrados y las formas y ubicaciones de los puertos en el producto y el dispositivo externo.
- 2 Antes de instalar el producto, asegúrese de quitar los cables de alimentación tanto del producto como del dispositivo externo para evitar daños al producto debido a un cortocircuito o una sobrecorriente.
- 3 Después de conectar correctamente los cables de señal, vuelva a conectar los cables de alimentación en el producto y en el dispositivo externo.
- 4 Una vez completada la instalación, asegúrese de leer la guía del usuario para familiarizarse con las funciones del producto, las precauciones y otra información necesaria para utilizar el producto correctamente.

Conexión y utilización de un PC

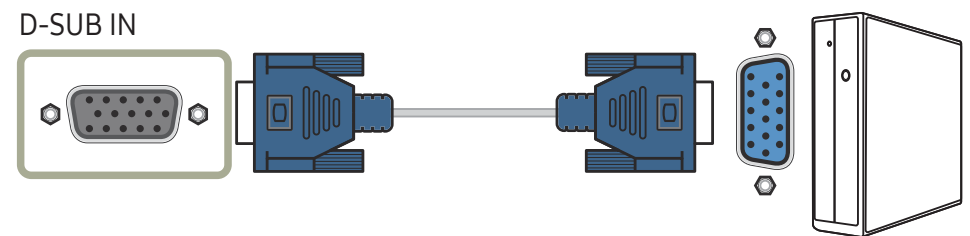
Seleccione un método de conexión adecuado a su PC.

- La conexión de las piezas puede variar entre los productos.
- Los puertos ofrecidos pueden variar según el producto.

Conexión mediante el cable D-SUB (tipo analógico)



Primero asegúrese de retirar los cables de alimentación del producto y otros dispositivos (por ejemplo, PC, decodificador, etc.).



Conexión mediante el cable HDMI



Primero asegúrese de retirar los cables de alimentación del producto y otros dispositivos (por ejemplo, PC, decodificador, etc.).

HDMI IN



Conexión mediante un cable HDMI-DVI



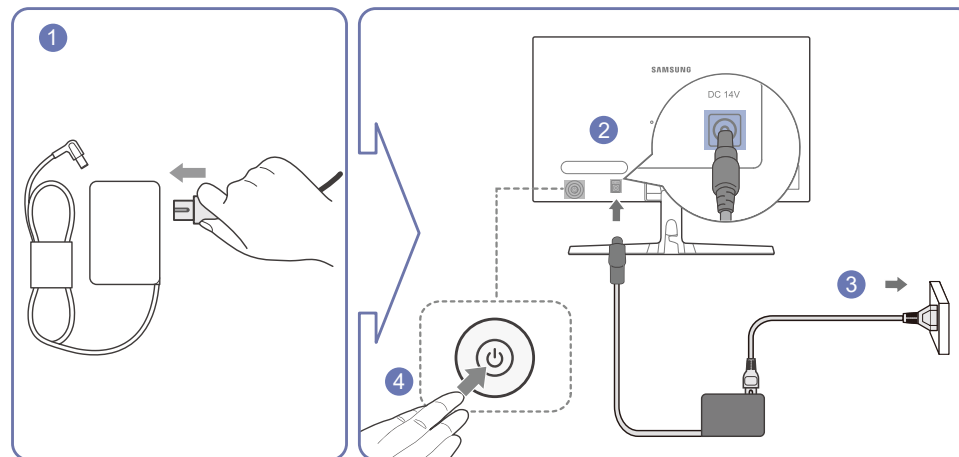
Primero asegúrese de retirar los cables de alimentación del producto y otros dispositivos (por ejemplo, PC, decodificador, etc.).

HDMI IN



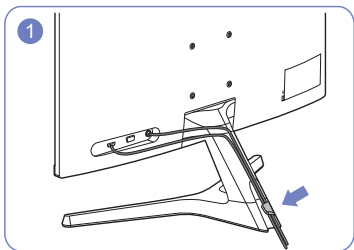
— Es posible que la resolución máxima no esté disponible con un cable HDMI-DVI.

Conexión de la alimentación

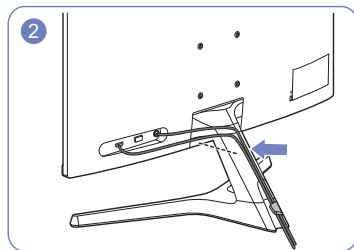


- 1 Conecte el cable de alimentación al adaptador de alimentación CA/CC
 - 2 A continuación, conecte el adaptador de alimentación CA/CC al puerto DC 14V situado en la parte posterior del producto.
 - 3 Conecte el adaptador de alimentación CA/CC a la toma de corriente.
 - 4 Pulse el botón JOG, en la parte posterior del monitor, para encenderlo.
- La tensión de entrada se cambia automáticamente.

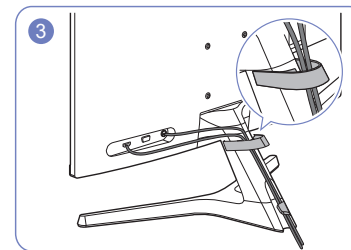
Ordenar los cables conectados



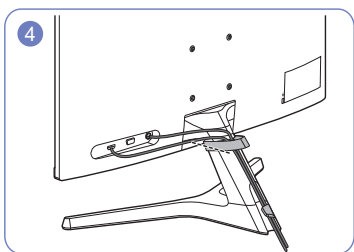
Conecte los cables a su puerto y encamínelos a través del anillo en la parte posterior del soporte.



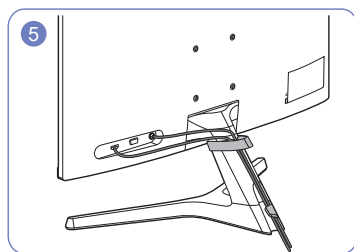
Presione sobre los cables para acercarlos al soporte.



Encamine los cables a través del RECOGECABLES.



Asegure el RECOGECABLES al soporte. (tipo GANCHO.)



Se completó la disposición de los cables.

Postura correcta para utilizar el producto



Utilice el producto con la postura correcta, tal y como se muestra a continuación:

- Ponga la espalda recta.
- Separe sus ojos unos 45 a 50 cm de la pantalla y mírela ligeramente hacia abajo.
- Mantenga sus ojos directamente en frente de la pantalla.
- Ajuste el ángulo para que la luz no se refleje en la pantalla.
- Mantenga los antebrazos perpendiculares a la parte superior de los brazos y al mismo nivel que el dorso de las manos.
- Mantenga los codos con el ángulo adecuado.
- Ajuste la altura del producto para poder mantener las rodillas dobladas a 90 grados o más, los talones apoyados en el suelo y los brazos más bajos que el corazón.
- Para aliviar la fatiga ocular, realice ejercicios oculares o parpadee con frecuencia.

Instalación de controladores

- Puede configurar la frecuencia y la resolución óptimas de este producto mediante la instalación de los correspondientes controladores de este producto.
- Para instalar la última versión del controlador del producto, descárguela desde el sitio web de Samsung Electronics en <http://www.samsung.com>.

Establecimiento de la resolución óptima

Aparecerá un mensaje informativo sobre el establecimiento de la resolución óptima al encender el producto por primera vez tras su adquisición.

Seleccione un idioma en el mensaje informativo y cambie la resolución en su PC a la configuración óptima.

- En caso de no seleccionarse la resolución óptima, el mensaje aparecerá hasta tres veces durante el tiempo especificado aunque el producto se apague y se encienda de nuevo.
- Si desea establecer la resolución óptima para su PC. Consulte la sección (Preguntas y respuestas) → [“¿Cómo puedo cambiar la resolución?”](#).

Capítulo 04

Configuración de pantalla

Guía de teclas de función →  → **Imagen**

Es posible configurar los ajustes de la pantalla, como el brillo. Se ofrece una descripción detallada de cada función. Consulte su producto para obtener más detalles.

Las funciones disponibles pueden variar en función del modelo de producto. El color y la forma de las piezas pueden variar respecto a los de las ilustraciones. Las especificaciones están sujetas a modificaciones sin previo aviso para mejorar la calidad.

SAMSUNG MAGIC Bright

Este menú proporciona una calidad de imagen óptima apta para el entorno donde se empleará el producto.

- Este menú no está disponible cuando **Ahorro energ. Plus** está habilitado.
- Este menú no está disponible cuando **Modo Juego** está habilitado.
- Este menú no está disponible cuando **Modo descanso ojos** está habilitado.

Puede personalizar el brillo para ajustarlo a sus preferencias.

En el modo PC

- Personal:** Personalice el contraste y el brillo según proceda.
- Estándar:** Obtendrá una calidad de imagen adecuada para editar documentos o utilizar Internet.
- Cine:** Obtendrá el brillo y la nitidez de los televisores para disfrutar de vídeos y DVD.
- Contraste dinám.:** Obtendrá un brillo equilibrado mediante el ajuste de contraste automático.

En el modo AV

Cuando la entrada externa está conectada a través de HDMI y **Modo PC/AV** está establecido como **AV**, **MAGIC Bright** tiene cuatro valores de configuración automáticos (**Dinámico**, **Estándar**, **Película** y **Personal**) predeterminados de fábrica. Puede activar **Dinámico**, **Estándar**, **Película** o **Personal**. También puede seleccionar **Personal**, que recuperará automáticamente sus valores de imagen personalizados.

- Dinámico:** Seleccione este modo para ver la imagen con más nitidez que en el modo **Estándar**.
- Estándar:** Seleccione este modo cuando el entorno sea luminoso.
- Película:** Seleccione este modo cuando el entorno sea oscuro. En este modo se ahorra energía y se reduce la fatiga ocular.
- Personal:** Seleccione este modo si desea ajustar la imagen de acuerdo con sus preferencias personales.

Brillo

Ajuste el brillo general de la imagen. (Rango: 0-100)

Un valor superior conseguirá que la imagen aparezca más brillante.

- Este menú no está disponible cuando **SAMSUNG MAGIC Bright** se establece como modo **Contraste dinám.**
- Este menú no está disponible cuando **Ahorro energ. Plus** está habilitado.
- Este menú no está disponible cuando **Modo descanso ojos** está habilitado.

Contraste

Ajuste el contraste entre los objetos y el fondo. (Rango: 0-100)

Un valor superior aumentará el contraste para conseguir que el objeto aparezca más claro.

- Esta opción no está disponible cuando **SAMSUNG MAGIC Bright** se encuentra en los modos **Cine** o **Contraste dinám.**
- Este menú no está disponible cuando **Modo Juego** está habilitado.

Nitidez

Haga que el contorno de los objetos sea más claro o más difuminado. (Rango: 0-100)

Un valor superior conseguirá que el contorno de los objetos sea más claro.

- Esta opción no está disponible cuando **SAMSUNG MAGIC Bright** se encuentra en los modos **Cine** o **Contraste dinám.**
- Este menú no está disponible cuando **Modo Juego** está habilitado.

Color

Permite ajustar el matiz de la pantalla.

- Este menú no está disponible cuando **SAMSUNG MAGIC Bright** se establece como modo **Cine** o **Contraste dinám.**
- Este menú no está disponible cuando **Modo Juego** está habilitado.
- Este menú no está disponible cuando **Modo descanso ojos** está habilitado.
- **Rojo:** Ajuste el nivel de saturación de rojo. Cuanto más cerca de 100 estén los valores, más intenso será el color.
- **Verde:** Ajuste el nivel de saturación de verde. Cuanto más cerca de 100 estén los valores, más intenso será el color.
- **Azul:** Ajuste el nivel de saturación de azul. Cuanto más cerca de 100 estén los valores, más intenso será el color.
- **Tono de color:** Seleccione el tono de color que mejor se adapte a sus necesidades o preferencias de visualización.
 - **Frío 2:** Permite establecer la temperatura de color para que sea más fría que **Frío 1**.
 - **Frío 1:** Permite establecer la temperatura de color para que sea más fría que en el modo **Normal**.
 - **Normal:** Permite ver el tono de color estándar.
 - **Cálido 1:** Permite establecer la temperatura de color para que sea más cálida que en el modo **Normal**.
 - **Cálido 2:** Permite establecer la temperatura de color para que sea más cálida que **Cálido 1**.
 - **Personal:** Permite personalizar el tono de color.
- Cuando la entrada externa está conectada a través de HDMI y **Modo PC/AV** está establecido como **AV**, **Tono de color** tiene cuatro valores de temperatura del color (**Frío**, **Normal**, **Cálido** y **Personal**).
- **Gamma:** Ajuste el nivel medio de luminancia.
 - **Modo1/Modo2/Modo3**

N.neg HDMI

Si un reproductor DVD o descodificador se conecta al producto mediante HDMI, puede degradarse la calidad de la imagen (degradación del contraste/color, nivel de negro, etc.) según el dispositivo fuente conectado. En tal caso, se puede utilizar **N.neg HDMI** para ajustar la calidad de la imagen.

Si este fuera el caso, corrija la calidad de imagen degradada mediante **N.neg HDMI**.

— Esta función solo está disponible en el modo **HDMI**.

- **Normal:** Seleccione este modo cuando no hay degradación en la relación de contraste.
- **Bajo:** Seleccione este modo para reducir el nivel de negro e incrementar el nivel de blanco cuando hay una degradación en la relación de contraste.

— **N.neg HDMI** puede no ser compatible con algunos dispositivos de fuente.

— La función **N.neg HDMI** solo se activa a una determinada resolución de AV, como en 720p a 60 Hz y a 1080p a 60 Hz.

Modo descanso ojos

Establezca la calidad de imagen óptima adecuada para relajar la vista.

“Low Blue Light Content” es una certificación de TÜV Rheinland para productos que cumplan con los requisitos de niveles bajos de luz azul. Cuando el valor de **Modo descanso ojos** es '**Act.**', la luz azul con longitud de unos 400 nm disminuirá y ofrecerá la calidad de imagen óptima necesaria para permitir la relajación ocular. Al mismo tiempo, el nivel de luz azul es menor que el configurado de forma predeterminada y, conforme a las pruebas de TÜV Rheinland, se certifica que cumple los requisitos detallados en las normas “Low Blue Light Content” de TÜV Rheinland.

Modo Juego

Configure los ajustes de pantalla del producto para el modo de juego.

Use esta función para jugar en un PC o para conectar una consola de videojuegos como PlayStation™ o Xbox™.

— Este menú no está disponible cuando **Modo descanso ojos** está habilitado.

— Cuando el monitor se apague, entre en el modo de ahorro de energía o cuando cambie la fuente de entrada, el **Modo Juego** pasará al estado **Des.** incluso si estuviera configurado como **Act.**

— Si desea que **Modo Juego** esté activado siempre, seleccione **Siemp. Act.**

Tiempo respuesta

Permite acelerar la velocidad de respuesta del panel a fin de que los vídeos parezcan más vívidos y naturales.

— Use el modo **Estándar** cuando no vaya a reproducir un vídeo ni jugar un videojuego.

Tamaño de imagen

Cambie el tamaño de la imagen.

— Esta opción no está disponible cuando **FreeSync** está habilitado.

En el modo **PC**

- **Auto**: La imagen se muestra según la relación de aspecto de la fuente de entrada.
- **Amplio**: La imagen se muestra a pantalla completa independientemente de la relación de aspecto de la fuente de entrada.

En el modo **AV**

- **4:3**: Muestra la imagen con una relación de aspecto de 4:3. Adecuado para vídeos y retransmisiones estándar.
- **16:9**: Muestra la imagen con una relación de aspecto de 16:9.
- **Ajuste pantalla**: Permite mostrar la imagen con la relación de aspecto original sin recortes.

— Es posible que no se admita la función, según los puertos ofrecidos en el producto.

— El cambio de **Tamaño de imagen** está disponible cuando se cumplen las condiciones siguientes.

— Existe un dispositivo de salida digital conectado mediante el cable HDMI.

— La señal de entrada es de 480p, 576p, 720p o 1080p y el producto la puede mostrar sin problemas (no todos los modelos admiten todas estas señales).

— Solo se puede configurar cuando la entrada externa está conectada a través de HDMI y **Modo PC/AV** está configurado como **AV**.

Ajuste de pantalla

— Solo está disponible en el modo **Analógico**.

— Este menú solamente está disponible si **Tamaño de imagen** se ha establecido como **Ajuste pantalla** en el modo **AV**.

Si la señal de entrada es de 480p, 576p, 720p o 1080p en el modo **AV** y el producto puede visualizarse correctamente, seleccione **Ajuste pantalla** para ajustar la posición horizontal en niveles de 0 a 6.

Configuración de Posición-H y Posición-V

Posición-H: Permite mover la pantalla hacia la izquierda o la derecha.

Posición-V: Permite mover la pantalla hacia arriba o hacia abajo.

Configuración de Grueso

Permite ajustar la frecuencia de la pantalla.

— Solo está disponible en el modo **Analógico**.

Configuración de Fino

Permite un ajuste preciso de la pantalla para obtener una imagen vívida.

— Solo está disponible en el modo **Analógico**.

Capítulo 05

Ajuste de la configuración de OSD (visualización en pantalla)

Guía de las teclas de función →  → [Pantalla OnScreen](#)

Se ofrece una descripción detallada de cada función. Consulte su producto para obtener más detalles.

Las funciones disponibles pueden variar en función del modelo de producto. El color y la forma de las piezas pueden variar respecto a los de las ilustraciones. Las especificaciones están sujetas a modificaciones sin previo aviso para mejorar la calidad.

Transparencia

Configure la transparencia de las ventanas de los menús.

Posición

Posición-H

Mueva la posición del menú a la izquierda o a la derecha.

Posición-V

Mueva la posición del menú arriba o abajo.

Idioma

Establezca el idioma de los menús.

Un cambio en el ajuste del idioma solo se aplicará a la visualización de los menús en pantalla.

No se aplicará a otras funciones del PC.

Mostrar hora

El menú OSD desaparecerá automáticamente si no se utiliza el menú durante el periodo de tiempo especificado. **Mostrar hora** es una función para especificar el tiempo, transcurrido el cual el menú OSD desaparecerá.

Capítulo 06

Configuración y restauración

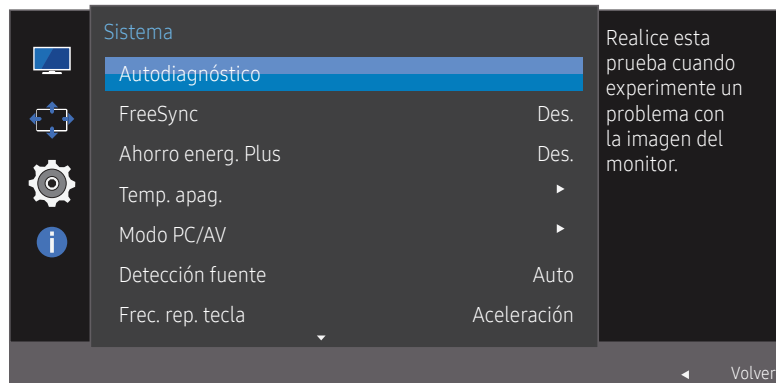
Guía de teclas de función →  → Sistema

Se ofrece una descripción detallada de cada función. Consulte su producto para obtener más detalles.

Las funciones disponibles pueden variar en función del modelo de producto. El color y la forma de las piezas pueden variar respecto a los de las ilustraciones. Las especificaciones están sujetas a modificaciones sin previo aviso para mejorar la calidad.

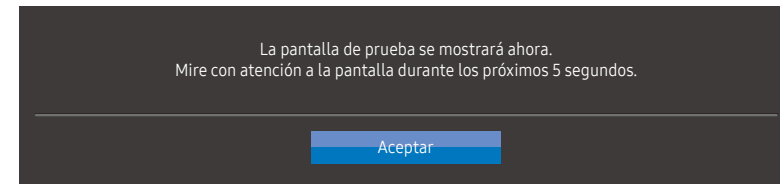
Autodiagnóstico

1 Use la tecla de función y acceda a  → Sistema → Autodiagnóstico.

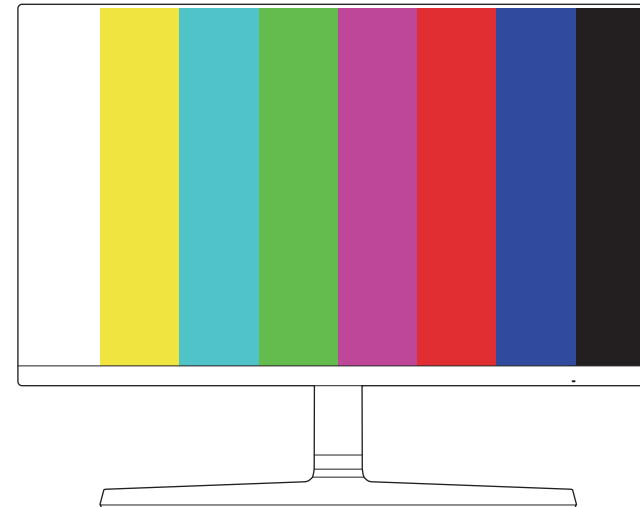


La imagen mostrada puede variar dependiendo del modelo.

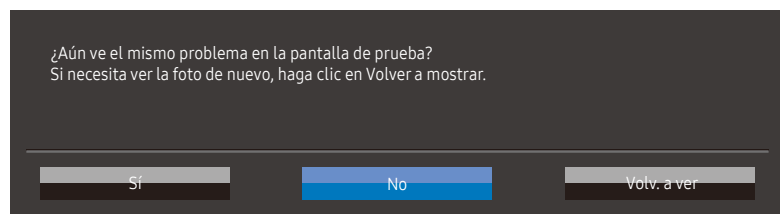
2 Seleccione **Aceptar** cuando le aparezca la pantalla siguiente.



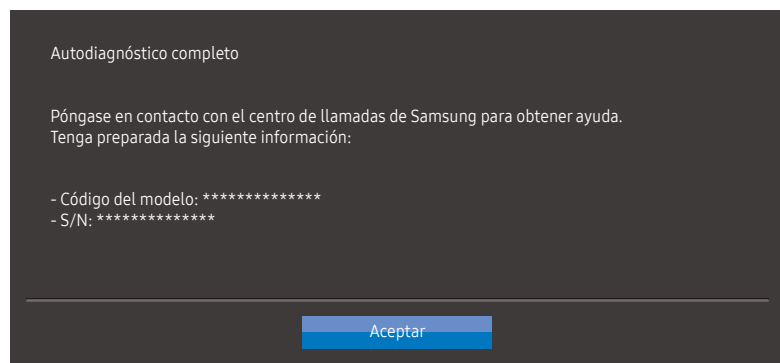
• Revise la pantalla de prueba.



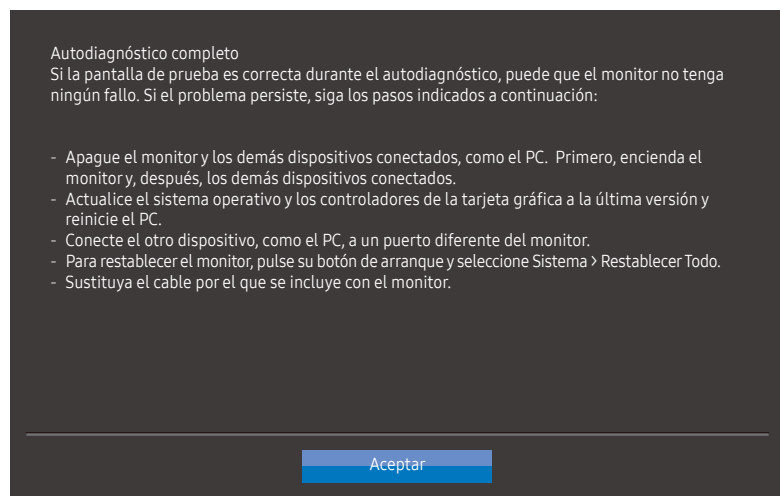
3 En base a los resultados de la prueba, seleccione **Sí/No/Volv. a ver.**



- Verá la pantalla siguiente si selecciona **Sí**.



- Verá la pantalla siguiente si selecciona **No**.



FreeSync

La tecnología **FreeSync** es una solución que elimina el efecto bandera en la pantalla, sin el retraso y la latencia habituales.

Esta función eliminará la pérdida de sincronismo y el retraso de las imágenes en los videojuegos. Mejore su experiencia con los videojuegos.

Los elementos del menú **FreeSync** que se muestran en el producto pueden variar en función del modelo y de la compatibilidad con la tarjeta gráfica AMD.

- **Des.:** Desactivar **FreeSync**.
- **Motor estándar:** Active las funciones básicas de **FreeSync** de la tarjeta gráfica AMD.
- **Motor definitivo:** Active la función **FreeSync** con una mayor velocidad de fotogramas en la pantalla. En este modo se reduce el efecto bandera en la pantalla (sincronización anómala entre la pantalla y el contenido). Tenga en cuenta, sin embargo, que puede producirse un parpadeo intermitente de la pantalla durante el juego.

Si utiliza la función **FreeSync** mientras juega, pueden darse los siguientes problemas:

- Es posible que la pantalla parpadee dependiendo del tipo de tarjeta gráfica, las opciones de ajuste del juego o el tipo de vídeo reproducido. Intente las siguientes acciones: disminuya los valores de ajuste del juego, cambie del modo **FreeSync** actual a **Motor estándar** o visite la página web de AMD para comprobar la versión del controlador de su tarjeta gráfica y actualícelo a la última versión. Al activar la función **FreeSync** utilice la frecuencia de actualización de pantalla máxima para que el efecto freesync sea óptimo.
- Si utiliza la función **FreeSync**, la pantalla puede parpadear debido a variaciones en la frecuencia de salida de la tarjeta gráfica.
- La frecuencia de respuesta podría fluctuar durante el juego en función de la resolución. Por lo general, a mayor resolución, menor velocidad de respuesta.
- La calidad de sonido del producto podría verse afectada.

— Si experimenta algún problema al utilizar esta función, póngase en contacto con el Centro de servicio técnico de Samsung.

— Cuando se cambia la resolución mientras **FreeSync** se ajusta a **Motor estándar** o **Motor definitivo**, la imagen de la pantalla podría verse cortada de forma intermitente. Ajuste **FreeSync** en **Des.** y cambie la resolución.

— Esta función no está disponible en los dispositivos (por ejemplo, dispositivos AV) que no tienen una tarjeta gráfica AMD. Si se aplica la función, es posible que la pantalla no funcione correctamente.

— Aplique la resolución óptima (1920 x 1080) cuando utilice **FreeSync**.

— Utilice el cable HDMI cable proporcionado por el fabricante cuando utilice **FreeSync**.

Los modelos de la lista de Tarjetas gráficas son compatibles con FreeSync

FreeSync solo se puede utilizar con determinados modelos de tarjeta gráfica AMD. Consulte la lista siguiente para encontrar tarjetas gráficas compatibles:

Asegúrese de instalar los controladores gráficos oficiales más recientes de AMD que sean compatibles con **FreeSync**.

— Si precisa información sobre otros modelos de tarjeta gráfica AMD que admitan la función **FreeSync**, consulte el sitio web oficial de AMD.

— Si usa una tarjeta gráfica de otro fabricante, seleccione **FreeSync Des.**

— Al aplicar la función **FreeSync** mediante el cable HDMI, podría no funcionar correctamente debido al límite del ancho de banda de determinadas tarjetas gráficas AMD.

- | | |
|--|--|
| • Radeon™ Serie RX Vega | • Radeon™ Pro Duo (edición del 2016) |
| • Radeon™ Serie RX 500 | • Radeon™ Serie R9 Nano |
| • Radeon™ Serie RX 400 | • Radeon™ Serie R9 Fury |
| • Radeon™ Serie R9/R7 300
(excepto R9 370/X, R7 370/X y R7 265) | • Radeon™ Serie R9/R7 200
(excepto R9 270/X y R9 280/X) |

Ahorro energ. Plus

La función **Ahorro energ. Plus** reduce el consumo de energía ya que controla la corriente eléctrica que utiliza el panel del producto.

— Esta opción no está disponible cuando **SAMSUNG MAGIC Bright** se encuentra en los modos **Contraste dinám.**

— Este menú no está disponible cuando **Modo Juego** está habilitado.

— Este menú no está disponible cuando **Modo descanso ojos** está habilitado.

- **Des.:** Desactivar la función **Ahorro energ. Plus**.
- **Auto:** El consumo de energía se reducirá automáticamente un 10 % aproximadamente respecto a la configuración actual. (el porcentaje exacto de reducción del consumo de energía dependerá del brillo de la pantalla.)
- **Bajo:** El consumo de energía se reducirá un 25 % respecto a la configuración predeterminada.
- **Alta:** El consumo de energía se reducirá un 50 % respecto a la configuración predeterminada.

Temp. apag.

Temp. apag.: Active el modo **Temp.apag.**

Apagar tras: El temporizador de apagado se puede establecer en un rango de 1 a 23 horas. El producto se apagará automáticamente una vez transcurrido el número especificado de horas.

— Esta opción solo está disponible si **Temp. apag.** se establece como **Act.**

— En productos específicos para determinados mercados regionales, la función **Temp. apag.** se establece para activarse transcurridas 4 horas desde el encendido del producto. De esta forma se cumple con la normativa en materia de alimentación eléctrica. Si no quiere que se active el temporizador, vaya a **[Menú] → Sistema** y configure **Temp. apag.** como **Des.**

Modo PC/AV

Establezca **Modo PC/AV** como **AV**. Se agrandará el tamaño de la imagen.

Esta opción es útil para ver películas.

- Configure **"PC"** cuando esté conectado a un PC.
- Configure **"AV"** cuando esté conectado a un dispositivo AV.

— Solo son compatibles los productos con una área de presentación de 16:9 o 16:10.

— Si el producto está en modo **HDMI** y la pantalla muestra **Comprobar cable señal**, pulse el botón JOG para mostrar la pantalla de botones de función y seleccione **[Menú] → Sistema → Modo PC/AV → HDMI → PC o AV**.

Detección fuente

Seleccione **Auto** o **Manual** como método para reconocer la señal de entrada.

Frec. rep. tecla

Permite controlar la velocidad de respuesta de un botón al pulsarlo.

Es posible seleccionar **Aceleración, 1 s** o **2 s**. Si se selecciona **No repetir**, un comando responde solo una vez al pulsar un botón.

Activar LED

Configure los ajustes para activar o desactivar el LED de alimentación, ubicado en la parte inferior del producto.

- **Funcionando:** El LED de alimentación estará encendido cuando el producto esté encendido.
- **Modo de espera:** El LED de alimentación estará encendido cuando el producto esté apagado.

Restablecer Todo

Permite devolver todos los ajustes del producto a la configuración de fábrica predeterminada.

Capítulo 07

Información

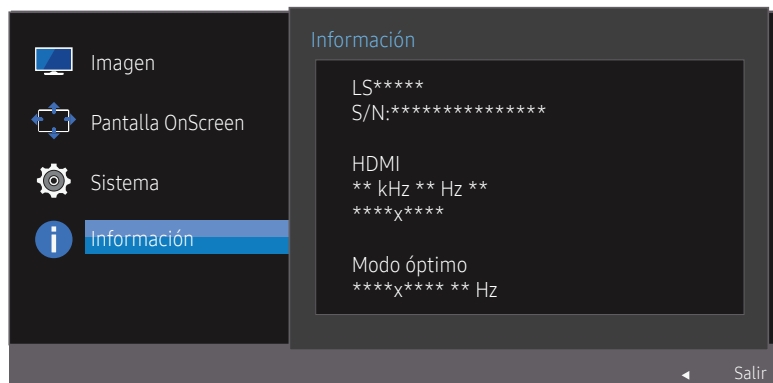
Guía de teclas de función →  → Información

Se ofrece una descripción detallada de cada función. Consulte su producto para obtener más detalles.

Las funciones disponibles pueden variar en función del modelo de producto. El color y la forma de las piezas pueden variar respecto a los de las ilustraciones. Las especificaciones están sujetas a modificaciones sin previo aviso para mejorar la calidad.

Información

Vea el modo de fuente de entrada actual, la frecuencia y la resolución que están en uso y la versión actual del producto.



La imagen mostrada puede variar dependiendo del modelo.

Capítulo 08

Instalación del software

Easy Setting Box



Easy Setting Box permite a los usuarios utilizar el monitor dividiendo éste en varias secciones.

Para instalar la última versión de **Easy Setting Box**, descárguela desde el sitio web de Samsung Electronics en <http://www.samsung.com>.

- Si tras la instalación no reinicia el ordenador quizás el software no funcione adecuadamente.
- El icono **Easy Setting Box** podría no aparecer dependiendo del sistema de su PC y las especificaciones del producto.
- Si no aparece el icono de acceso directo, pulse la tecla F5.

Restricciones y problemas con la instalación

La instalación de **Easy Setting Box** puede resultar afectada por la tarjeta gráfica, la placa base y el entorno de red.

Requisitos del sistema

SO	Hardware
<ul style="list-style-type: none">• Windows 7 32 bits/64 bits• Windows 8 32 bits/64 bits• Windows 8.1 32 bits/64 bits• Windows 10 32 bits/64 bits	<ul style="list-style-type: none">• Al menos 32 MB de memoria• Al menos 60 MB de espacio libre en la unidad del disco duro

Capítulo 09

Solución de problemas

Requisitos previos para ponerse en contacto con el Centro de servicio al cliente de Samsung

— Antes de llamar al Centro de servicio técnico de Samsung, pruebe el producto de este modo. Si el problema continúa, póngase en contacto con el Centro de servicio técnico de Samsung.

Diagnóstico del producto (problema de pantalla)

Si ocurre un problema con la pantalla del producto, ejecute [Autodiagnóstico](#) para comprobar que el producto está funcionando correctamente.

Comprobación de la resolución y la frecuencia

Si se selecciona una resolución no compatible con el producto (consulte la [Tabla de modos de señal estándar](#)), podría aparecer el mensaje **Modo no óptimo** durante un corto periodo de tiempo o la pantalla podría no visualizarse correctamente.

— La resolución mostrada puede variar dependiendo de la configuración del sistema de la PC y los cables.

Compruebe lo siguiente.

Problema de instalación (modo PC)

La pantalla se enciende y se apaga continuamente.

Compruebe que el cable esté bien conectado al producto y al PC, así como que los conectores estén firmemente enchufados.

Aparecen espacios en blanco a los cuatro lados de la pantalla cuando se conecta un cable HDMI o HDMI-DVI al producto y al PC.

Los espacios en blanco de la pantalla no tienen nada que ver con el producto.

Los espacios en blanco de la pantalla los crea el PC o la tarjeta gráfica. Para solucionar este problema, ajuste el tamaño de la pantalla en la configuración HDMI o DVI de la tarjeta gráfica.

Si el menú de configuración de la tarjeta gráfica no tiene una opción para ajustar el tamaño de la pantalla, actualice el controlador de la tarjeta gráfica con la última versión.

(póngase en contacto con el fabricante de la tarjeta gráfica o del ordenador para obtener más información sobre cómo ajustar la configuración de la pantalla.

Problema de la pantalla

El LED de encendido está apagado. La pantalla no se encenderá.

Compruebe que el cable de alimentación esté bien conectado.

Si ocurre un problema con la pantalla del producto, ejecute [Autodiagnóstico](#) para comprobar que el producto está funcionando correctamente.

Aparecerá el mensaje **Comprobar cable señal.**

Compruebe que el cable esté bien conectado al producto.

Compruebe que el dispositivo conectado al producto esté encendido.

Modo no óptimo se muestra en la pantalla.

Este mensaje aparece cuando la señal de la tarjeta gráfica supera la resolución o la frecuencia máximas del producto.

Cambie la resolución y la frecuencia máximas a fin de adaptarlas al rendimiento del producto mediante la consulta de la tabla de modos de señal estándar ([página 41](#)).

Las imágenes de la pantalla aparecen distorsionadas.

Compruebe la conexión del cable al producto.

La pantalla no presenta un aspecto claro. La pantalla está borrosa.

Ajuste los valores de **Grueso** y **Fino**.

Retire cualquier accesorio (cable de extensión de vídeo, etc.) y pruébelo de nuevo.

Establezca la resolución y la frecuencia en los niveles recomendados.

La pantalla aparece inestable y temblorosa. Aparecen sombras o imágenes reflejadas a la izquierda de la pantalla.

Compruebe que la resolución y la frecuencia del PC estén establecidas en un intervalo de resolución y frecuencia compatible con el producto. A continuación, si fuera necesario, cambie la configuración según la tabla de modos de señal estándar ([página 41](#)) de este manual y el menú **Información** del producto.

La pantalla es demasiado brillante. La pantalla es demasiado oscura.

Ajuste los valores de **Brillo** y **Contraste**.

El color de la pantalla no es uniforme.

Cambie la configuración de **Color**.

Los colores de la pantalla muestran una sombra y están distorsionados.

Cambie la configuración de **Color**.

El color blanco no parece realmente blanco.

Cambie la configuración de **Color**.

No hay imagen en la pantalla y el LED de encendido parpadea cada 0,5-1 segundo.

El producto está en el modo de ahorro de energía.

Pulse cualquier tecla del teclado o mueva el ratón para volver a la ventana anterior.

El texto está borroso.

Si está usando un sistema operativo Windows (p. ej. Windows 7, Windows 8, Windows 8.1 o Windows 10):

Vaya a **Panel de control** → **Fuentes** → **Ajustar texto ClearType** y cambie **Activar ClearType**.

La reproducción de vídeo sufre intermitencias.

La reproducción de archivos de vídeo de gran tamaño y de alta definición puede sufrir intermitencias. Puede deberse a que el reproductor de vídeo no esté optimizado para el recurso informático.

Intente reproducir el archivo en otro reproductor de vídeo.

Problema con el dispositivo fuente

Se oye un pitido cuando el PC se inicia.

Si se oye un pitido cuando se inicia el PC, debe llevar el PC a un servicio técnico.

— Consulte el manual del usuario del PC o la tarjeta gráfica para obtener más instrucciones sobre el ajuste.

¿Cómo puedo cambiar la frecuencia?

Configure la frecuencia en la tarjeta gráfica.

- Windows 7: Seleccione **Panel de control** → **Apariencia y personalización** → **Pantalla** → **Resolución de pantalla** → **Configuración avanzada** → **Monitor** y ajuste la **Frecuencia de actualización** en **Configuración del monitor**.
 - Windows 8 (Windows 8.1): Seleccione **Configuración** → **Panel de control** → **Apariencia y personalización** → **Pantalla** → **Resolución de pantalla** → **Configuración avanzada** → **Monitor** y ajuste la **Frecuencia de actualización** en **Configuración del monitor**.
 - Windows 10: Vaya a **Configuración** → **Sistema** → **Pantalla** → **Configuración de pantalla avanzada** → **Propiedades del adaptador de pantalla** → **Monitor** y ajuste la **Frecuencia de actualización de la pantalla** en **Configuración del monitor**.
-

¿Cómo puedo cambiar la resolución?

- Windows 7: Vaya a **Panel de control** → **Apariencia y personalización** → **Pantalla** → **Ajustar resolución** y ajuste la resolución.
 - Windows 8 (Windows 8.1): Vaya a **Configuración** → **Panel de control** → **Apariencia y personalización** → **Pantalla** → **Ajustar resolución** y ajuste la resolución.
 - Windows 10: Vaya a **Configuración** → **Sistema** → **Pantalla** → **Configuración de pantalla avanzada** y ajuste la resolución.
-

¿Cómo puedo establecer el modo de ahorro de energía?

- Windows 7: Establezca el modo de ahorro de energía en **Panel de control** → **Apariencia y personalización** → **Personalizar** → **Configuración del protector de pantalla** → **Opciones de energía** o en la configuración de la BIOS del PC.
 - Windows 8 (Windows 8.1): Establezca el modo de ahorro de energía en **Configuración** → **Panel de control** → **Apariencia y personalización** → **Personalizar** → **Configuración del protector de pantalla** → **Opciones de energía** o en la configuración de la BIOS del PC.
 - Windows 10: Establezca el modo de ahorro de energía en **Configuración** → **Personalización** → **Pantalla de bloqueo** → **Configuración del tiempo de espera de la pantalla** → **Iniciar/apagar y suspender** o en la configuración de la BIOS del PC.
-

Capítulo 10

Especificaciones

General

Nombre del modelo	S22R350FH*/S22R352FH*/S22R354FH*/S22R356FH*/S22R358FH*	S24R350FH*/S24R352FH*/S24R354FH*/S24R356FH*/S24R358FH*
Tamaño	Clase 22 (21,5 pulgadas/54,6 cm)	Clase 24 (23,8 pulgadas/60,4 cm)
Área de visualización	47,6064 cm (H) x 26,7786 cm (V)	52,704 cm (H) x 29,646 cm (V)
Distancia entre píxeles	0,024795 cm (H) x 0,024795 cm (V)	0,02745 cm (H) x 0,02745 cm (V)
Reloj de píxeles máximo	148,5 MHz (D-SUB) 174,5 MHz (HDMI)	
Alimentación eléctrica	100-240 VCA, 50/60 Hz Basado en la tensión de CA del adaptador de corriente. Para la tensión de CC del producto, consulte la etiqueta del producto.	
Conectores de la señal	D-SUB, HDMI	
Condiciones medioambientales	Funcionamiento Temperatura: 10 °C ~ 40 °C (50 °F ~ 104 °F) Humedad: del 10 % al 80 %, sin condensación Almacenamiento Temperatura: -20 °C – 45 °C (-4 °F – 113 °F) Humedad: del 5 % al 95 %, sin condensación	

— Plug & Play

Este monitor se puede instalar y usar en cualquier sistema compatible Plug & Play. El intercambio de datos de dos direcciones entre el monitor y el sistema PC optimiza la configuración del monitor. La instalación del monitor tiene lugar automáticamente. Sin embargo, se puede personalizar la configuración de instalación si se desea.

— Puntos del panel (píxeles)

Debido a la naturaleza de la fabricación de este producto, aproximadamente 1 píxel por millón (1 ppm) puede ser más brillante o más oscuro en el panel LCD. Esto no afecta al rendimiento del producto.

— Las especificaciones anteriores están sujetas a modificaciones sin previo aviso para mejorar la calidad.

— Este dispositivo es un aparato digital de Clase B.

— Para obtener especificaciones detalladas de cada dispositivo, visite el sitio web de Samsung Electronics.

Tabla de modos de señal estándar

Nombre del modelo	S22R350FH*/S22R352FH*/S22R354FH*/S22R356FH*/S22R358FH*/S24R350FH*/S24R352FH*/S24R354FH*/S24R356FH*/S24R358FH*	
Sincronización	Frecuencia horizontal	30–81 kHz
	Frecuencia vertical	56–75 Hz (VGA) 50–75 Hz (HDMI Freesync desactivado)
Resolución	Resolución óptima	1920 x 1080 a 60 Hz
	Resolución máxima	1920 x 1080 a 60 Hz (D-SUB) 1920 x 1080 a 75 Hz (HDMI)

En caso de que el PC transmita una señal correspondiente a los siguientes modos de señal estándar, la pantalla se ajustará automáticamente. Si la señal transmitida desde el PC no pertenece a los modos de señal estándar, la pantalla puede quedar en blanco con el LED de encendido activado. En ese caso, consulte el manual del usuario de la tarjeta gráfica para cambiar la configuración de acuerdo con la tabla siguiente.

D-SUB

Resolución	Frecuencia horizontal (kHz)	Frecuencia vertical (Hz)	Reloj de píxeles (MHz)	Polaridad sincronizada (H/V)
IBM, 720 x 400	31,469	70,087	28,322	-/+
VESA, 640 x 480	31,469	59,940	25,175	-/-
MAC, 640 x 480	35,000	66,667	30,240	-/-
MAC, 832 x 624	49,726	74,551	57,284	-/-
MAC, 1152 x 870	68,681	75,062	100,000	-/-
VESA DMT, 640 x 480	31,469	59,940	25,175	-/-
VESA DMT, 640 x 480	37,861	72,809	31,500	-/-
VESA DMT, 640 x 480	37,500	75,000	31,500	-/-
VESA DMT, 800 x 600	35,156	56,250	36,000	+/+
VESA DMT, 800 x 600	37,879	60,317	40,000	+/+
VESA DMT, 800 x 600	48,077	72,188	50,000	+/+
VESA DMT, 800 x 600	46,875	75,000	49,500	+/+
VESA DMT, 1024 x 768	48,363	60,004	65,000	-/-
VESA DMT, 1024 x 768	56,476	70,069	75,000	-/-

Resolución	Frecuencia horizontal (kHz)	Frecuencia vertical (Hz)	Reloj de píxeles (MHz)	Polaridad sincronizada (H/V)
VESA DMT, 1024 x 768	60,023	75,029	78,750	+/+
VESA DMT, 1152 x 864	67,500	75,000	108,000	+/+
VESA DMT, 1280 x 720	45,000	60,000	74,250	+/+
VESA DMT, 1280 x 800	49,702	59,810	83,500	-/+
VESA DMT, 1280 x 1024	63,981	60,020	108,000	+/+
VESA DMT, 1280 x 1024	79,976	75,025	135,000	+/+
VESA DMT, 1440 x 900	55,935	59,887	106,500	-/+
VESA DMT, 1600 x 900 RB	60,000	60,000	108,000	+/+
VESA DMT, 1680 x 1050	65,290	59,954	146,250	-/+
VESA DMT, 1920 x 1080	67,500	60,000	148,500	+/+

HDMI

Resolución	Frecuencia horizontal (kHz)	Frecuencia vertical (Hz)	Reloj de píxeles (MHz)	Polaridad sincronizada (H/V)
IBM, 720 x 400	31,469	70,087	28,322	-/+
VESA, 640 x 480	31,469	59,940	25,175	-/-
MAC, 640 x 480	35,000	66,667	30,240	-/-
MAC, 832 x 624	49,726	74,551	57,284	-/-
MAC, 1152 x 870	68,681	75,062	100,000	-/-
VESA DMT, 640 x 480	31,469	59,940	25,175	-/-
VESA DMT, 640 x 480	37,861	72,809	31,500	-/-
VESA DMT, 640 x 480	37,500	75,000	31,500	-/-
VESA DMT, 800 x 600	35,156	56,250	36,000	+/+
VESA DMT, 800 x 600	37,879	60,317	40,000	+/+
VESA DMT, 800 x 600	48,077	72,188	50,000	+/+
VESA DMT, 800 x 600	46,875	75,000	49,500	+/+
VESA DMT, 1024 x 768	48,363	60,004	65,000	-/-
VESA DMT, 1024 x 768	56,476	70,069	75,000	-/-
VESA DMT, 1024 x 768	60,023	75,029	78,750	+/+
VESA DMT, 1152 x 864	67,500	75,000	108,000	+/+
VESA DMT, 1280 x 720	45,000	60,000	74,250	+/+
VESA DMT, 1280 x 800	49,702	59,810	83,500	-/+

Resolución	Frecuencia horizontal (kHz)	Frecuencia vertical (Hz)	Reloj de píxeles (MHz)	Polaridad sincronizada (H/V)
VESA DMT, 1280 x 1024	63,981	60,020	108,000	+/+
VESA DMT, 1280 x 1024	79,976	75,025	135,000	+/+
VESA DMT, 1440 x 900	55,935	59,887	106,500	-/+
VESA DMT, 1600 x 900 RB	60,000	60,000	108,000	+/+
VESA DMT, 1680 x 1050	65,290	59,954	146,250	-/+
VESA DMT, 1920 x 1080	67,500	60,000	148,500	+/+
VESA DMT, 1920 x 1080	83,894	74,973	174,500	+/-

— Frecuencia horizontal

El tiempo necesario para explorar una única línea de izquierda a derecha de la pantalla recibe el nombre de ciclo horizontal. El número recíproco del ciclo horizontal se denomina frecuencia horizontal. La frecuencia horizontal se mide en kHz.

— Frecuencia vertical

La repetición de la misma imagen decenas de veces por segundo permite la visualización de imágenes naturales. La frecuencia de repetición se denomina "frecuencia vertical" o "velocidad de actualización" y se indica en hercios (Hz).

— Este producto solo puede establecerse en una resolución para cada tamaño de pantalla, con el fin de obtener una calidad de imagen óptima debido a la naturaleza del panel. El uso de una resolución diferente de la especificada puede reducir la calidad de la imagen. Para evitar que esto ocurra, se recomienda seleccionar la resolución óptima especificada para el producto.

— Es posible que algunas de las resoluciones enumeradas en la tabla anterior no estén disponibles dependiendo de las especificaciones de la tarjeta gráfica.

Capítulo 11

Apéndice

Responsabilidad por el servicio de pago (coste para los clientes)

— Si solicita servicio técnico, a pesar de que el producto esté en período de garantía, es posible que le cobremos la visita de un técnico, en los siguientes casos.

No se trata de un defecto del producto

Limpieza del producto, ajuste, explicación, reinstalación, etc.

- Si el técnico le da instrucciones sobre cómo usar el producto o simplemente ajusta las opciones sin desmontarlo.
- Si el defecto está causado por factores ambientales externos (Internet, antena, señal por cable, etc.)
- Si el producto se reinstala o se conectan más dispositivos adicionales tras instalar por primera vez el producto adquirido.
- Si el producto se reinstala para moverlo a una ubicación diferente o a una casa diferente.
- Si el cliente solicita instrucciones de uso debido al producto de otra empresa.
- Si el cliente solicita instrucciones de uso para una red o un programa de otra empresa.
- Si el cliente solicita instalación y configuración de software para el producto.
- Si el técnico quita o limpia polvo o materiales extraños del interior del producto.
- Si el cliente solicita una instalación adicional tras adquirir el producto mediante compra en casa o compra por Internet.

El daño del producto ha sido causado por el cliente

El daño del producto ha sido causado por un manejo erróneo o una reparación defectuosa por parte del cliente

Si el daño del producto ha sido causado por;

- Impacto externo o caída.
- Uso de suministros o productos comprados por separado que no sean los especificados por Samsung.
- Reparaciones hechas por una persona que no sea ingeniero de la empresa de servicios subcontratada o socio comercial de Samsung Electronics Co., Ltd.
- Remodelado o reparación del producto por parte del cliente.
- Uso del producto con una tensión inadecuada o con conexiones eléctricas no autorizadas.
- Caso omiso de las "precauciones" recogidas en el Manual del usuario.

Otros

- Si el producto falla por desastre natural. (relámpagos, fuego, terremotos, inundaciones, etc.)
- Si los componentes consumibles están agotados. (batería, tóner, luces fluorescentes, cabezal, vibrador, lámpara, filtro, cinta, etc.)

— Si el cliente solicita el servicio técnico en caso de que el producto no tenga defectos, se cobrará la tarifa por servicio técnico. Por tanto, lea el Manual del usuario antes.