

Manual del usuario

S24A60* S27A60* S32A60*
S24A60*U S27A60*U S32A60*U

El color y el aspecto pueden lucir distinto según el producto; las especificaciones están sujetas a cambios sin previo aviso para mejorar el desempeño del producto.

El contenido de este manual está sujeto a cambios sin previo aviso para así mejorar su calidad.

© Samsung

Samsung es el propietario del copyright de este manual.

El uso o la reproducción de este manual parcial o totalmente sin la autorización de Samsung están prohibidos.

Las marcas comerciales distintas de Samsung son propiedad de sus respectivos propietarios.

Antes de usar el equipo lea este manual para evitar fallas y guarde para futuras referencias.

(Solo México)

IMPORTADO POR : SAMSUNG ELECTRONICS MÉXICO S.A. DE C.V.

General Mariano Escobedo 476, Piso 8 Col.

Anzures, Alcaldía Miguel Hidalgo, Ciudad de México CP.11590

TEL : (55) 5747-5100 / 800 726 7864

Índice

Antes de usar el producto

Precauciones de seguridad	4
Electricidad y seguridad	4
Instalación	5
Funcionamiento	6
Limpieza	7
Postura correcta para usar el producto	8

Preparativos

Instalación	9
Instalación del soporte	9
Precauciones al mover el producto	11
Verificar el espacio alrededor del producto	11
Ajuste de la inclinación y la altura del producto	12
Rotación del producto	12
Bloqueo antirrobo	13
Especificaciones del juego de montura de pared (VESA)	14
Panel de control	15
Guía de teclas directas	16

Conexión y uso de un dispositivo fuente

Lea esto antes de conectar el producto.	17
Puertos	18
Conexión y uso de una computadora	19
Conexión mediante un cable HDMI	19
Conexión mediante un cable HDMI-DVI	19
Conexión mediante un cable DP	19
Conexión de cascos o auriculares	19
Conexión de la alimentación	19
Conectar el producto a una PC como un concentrador USB	20
Conexión mediante un cable USB de tipo C (solo los modelos S24A60*U / S27A60*U / S32A60*U.)	21
Conexión de un monitor externo (solo los modelos S24A60*U / S27A60*U / S32A60*U.)	21
Conexión mediante un cable DP	21
DP OUT (Solo los modelos S24A60*U / S27A60*U / S32A60*U.)	22
Implementación de la función DP OUT (MST/SST)	22
Arreglar los cables conectados	25
Establecimiento de la resolución óptima	25
Lista de tarjetas gráficas compatibles con HDR10	25

Menú

Imagen	26
Cuidado de los ojos	30
PIP/PBP	30
Pantalla OnScreen	32
Sistema	33
Asistencia	36

Instalación del software

Easy Setting Box	37
Restricciones y problemas con la instalación	37
Requisitos del sistema	37
Instalación de drivers	37

Índice

Solución de problemas

Requisitos previos para contactar al Centro de soporte técnico de Samsung	38
Diagnóstico del producto (problemas de pantalla)	38
Comprobación de la resolución y la frecuencia	38
Compruebe lo siguiente.	38
PyR	41

Especificaciones

General	42
Tabla de modos de señal estándar	44

Apéndice

Responsabilidad por el servicio de pago (costo para los clientes)	46
No se trata de una falla del producto	46
El daño del producto lo causó el cliente	46
Otros	46
FreeSync	47

Capítulo 01

Antes de usar el producto

Precauciones de seguridad

Advertencia

Si no se siguen las instrucciones, podrían producirse daños personales severos o fatales.







Precaución

Si no se siguen las instrucciones, podrían producirse daños personales o materiales.

PRECAUCIÓN

PELIGRO DE DESCARGA ELÉCTRICA. NO ABRIR.

PRECAUCIÓN: PARA REDUCIR EL RIESGO DE DESCARGA ELÉCTRICA, NO RETIRE LA CUBIERTA (NI LA PARTE POSTERIOR). NO HAY PIEZAS QUE SE PUEDAN REPARAR EN EL INTERIOR. PARA CUALQUIER REPARACIÓN, ACUDA A PERSONAL CALIFICADO.

	Este símbolo indica la presencia de alto voltaje en el interior. Es peligroso entrar en contacto con cualquier pieza interior de este producto.		Tensión de CA: La tensión nominal marcada con este símbolo es tensión de CA.
	Este símbolo indica que con este producto se incluye documentación importante correspondiente al funcionamiento y mantenimiento.		Tensión de CC: La tensión nominal marcada con este símbolo es tensión de CC.
	Producto de Clase II: Este símbolo indica que no se requiere una conexión de seguridad de puesta a tierra (toma de tierra). Si este símbolo no se encuentra en un producto con un cable de alimentación, el producto DEBE contar con una conexión confiable a una puesta a tierra de seguridad (conexión a tierra).		Precaución. Consulte las instrucciones antes de usar: Este símbolo informa de que se debe consultar el manual del usuario para obtener más información relativa a la seguridad.

Electricidad y seguridad

Advertencia

- No use un cable de alimentación o un enchufe que estén dañados, ni tampoco una toma de corriente suelta.
- No enchufe varios productos a la misma toma de corriente.
- No toque el enchufe con las manos mojadas.
- Introduzca el enchufe hasta el fondo para que no quede suelto.
- Conecte el enchufe a una toma de corriente conectada a tierra (solo dispositivos aislados de tipo 1).
- No doble el cable de alimentación ni lo hale con fuerza. Tenga cuidado de no dejar el cable de alimentación debajo de un objeto pesado.
- No ubique el cable de alimentación ni el producto cerca de fuentes de calor.
- Limpie el polvo existente alrededor de las patillas del enchufe o de la toma de corriente con un paño seco.

Precaución

- No desenchufe el cable de alimentación mientras el producto se esté usando.
- Use únicamente el cable de alimentación que Samsung proporcionó con su producto. No use el cable de alimentación con otros productos.
- Mantenga la toma de corriente a la que esté enchufado el cable de alimentación libre de obstáculos.
 - El cable de alimentación debe desconectarse a fin de cortar por completo el suministro eléctrico al producto si surge algún problema.
- Cuando desconecte el cable de alimentación de la toma de la pared, sosténgalo por el enchufe.

Instalación

Advertencia

- No ubique velas, repelentes para insectos ni cigarrillos sobre el producto. No instale el producto cerca de fuentes de calor.
- Mantenga el embalaje de plástico fuera del alcance de los niños.
 - Los niños podrían ahogarse.
- No instale el producto sobre una superficie inestable o que vibre (una repisa poco firme, una superficie inclinada, etc.).
 - El producto podría caerse y dañarse o provocar daños personales.
 - El uso del producto en un área con mucha vibración puede dañar el producto o provocar un incendio.
- No instale el producto en un vehículo ni en un lugar expuesto al polvo, la humedad (goteras, por ejemplo), aceite o humo.
- No exponga el producto a la luz directa del sol, al calor ni a objetos calientes como una estufa.
 - De lo contrario, podría reducirse la vida útil del producto o producirse un incendio.
- No instale el producto al alcance de niños pequeños.
 - El producto podría caerse y provocarles daños personales.
- Los aceites aptos para consumo humano (como por ejemplo el de soja) podrían dañar o deformar el producto. Evite manchar el producto con cualquier tipo de aceite. Y no instale ni use el producto en una cocina ni cerca de los fogones.

Precaución

- No deje caer el producto cuando lo mueva.
- No apoye el producto sobre su parte delantera.
- Cuando instale el producto en un receptáculo o una repisa, asegúrese de que el borde inferior de la parte delantera del producto no sobresalga.
 - El producto podría caerse y dañarse o provocar daños personales.
 - Instale el producto únicamente en receptáculos o repisas con el tamaño adecuado.
- Suelte el producto con cuidado.
 - Podrían producirse daños en el producto o daños personales.
- Si instala el producto en un lugar inusual (un lugar expuesto a gran cantidad de polvo fino, sustancias químicas, temperaturas extremas o mucha humedad), o bien en un lugar donde deba funcionar ininterrumpidamente durante un período prolongado de tiempo, su desempeño podría verse severamente afectado.
 - Asegúrese de consultar al Centro de soporte técnico de Samsung antes de instalar el producto en un lugar con estas características.
- Antes de montar el producto, colóquelo sobre una superficie estable y plana con la pantalla inclinada hacia abajo.
- En la misma serie, el color puede variar según el tamaño.

Funcionamiento

IMPORTANTE:

PARA PREVENIR CUALQUIER MAL FUNCIONAMIENTO Y EVITAR DAÑOS, LEA DETALLADAMENTE ESTE MANUAL DE INSTRUCCIONES ANTES DE CONECTAR Y OPERAR EL APARATO, CONSERVE EL MANUAL PARA FUTURAS REFERENCIAS, GRACIAS. POR FAVOR LEA ESTE MANUAL ANTES DE OPERAR EL APARATO Y GUÁRDELO PARA REFERENCIAS FUTURAS.

Advertencia

- Existe alta tensión dentro del producto. No desmonte, repare ni modifique nunca el producto por su cuenta.
 - Contacte al Centro de soporte técnico de Samsung para las reparaciones.
 - Para mover el producto, desconecte antes todos los cables, incluido el cable de alimentación.
 - Si el producto genera un ruido extraño, olor a quemado o humo, desconecte de inmediato el cable de alimentación y contacte al Centro de soporte técnico de Samsung.
 - No permita que los niños se cuelguen del producto ni se suban encima de él.
 - Los niños podrían resultar heridos o gravemente lesionados.
 - Si el producto se cae o la carcasa exterior se daña, apague el producto y desconecte el cable de alimentación. A continuación, contacte al Centro de soporte técnico de Samsung.
 - Si sigue usando el producto, podrían producirse fuego o una descarga eléctrica.
 - No deje objetos pesados ni artículos atractivos para los niños (juguetes, dulces, etc.) encima del producto.
 - El producto o los objetos pesados podrían caerse si los niños intentan alcanzar los juguetes o los dulces, lo que podría provocar heridas graves.
 - Durante una tormenta con aparato eléctrico, apague el producto y desenchufe el cable de alimentación.
 - No deje caer objetos sobre el producto ni lo golpee.
 - No hale el cable de alimentación ni ningún otro cable para mover el producto.
 - Si detecta un escape de gas, no toque el producto ni el enchufe. Asimismo, ventile el área de inmediato.
 - No levante ni mueva el producto halando el cable de alimentación ni ningún otro cable.
- No use ni mantenga aerosoles u otras sustancias inflamables cerca del producto.
 - Asegúrese de que las ranuras de ventilación no estén tapadas por manteles o cortinas.
 - Si aumenta demasiado la temperatura interna, podría producirse un incendio.
 - No introduzca objetos metálicos (palillos, monedas, horquillas, etc.) ni objetos fácilmente inflamables (papel, cerillas, etc.) en el producto (a través de las ranuras de ventilación, los puertos de entrada/salida, etc.).
 - Asegúrese de apagar el producto y desconectar el cable de alimentación si agua u otras sustancias extrañas ingresan en el producto. A continuación, contacte al Centro de soporte técnico de Samsung.
 - No ubique objetos que contengan líquidos (jarrones, macetas, botellas, etc.) ni objetos metálicos sobre el producto.
 - Asegúrese de apagar el producto y desconectar el cable de alimentación si agua u otras sustancias extrañas ingresan en el producto. A continuación, contacte al Centro de soporte técnico de Samsung.

Precaución

- Si deja la pantalla fija con una imagen estática durante un período prolongado, puede producirse desgaste con persistencia de imágenes o píxeles defectuosos.
 - Configure la pantalla en el modo de ahorro de energía o con un protector de pantalla de imágenes en movimiento cuando no use el producto durante un período de tiempo prolongado.
- Desconecte el cable de alimentación de la toma de la pared si no va a usar el producto durante un período prolongado de tiempo (si se va de receso, por ejemplo).
 - La acumulación de polvo junto con el calor puede provocar fuego, una descarga eléctrica o una fuga eléctrica.
- Use el producto con la resolución y la frecuencia recomendadas.
 - De lo contrario, su vista podría dañarse.
- No sujete el producto boca abajo ni lo agarre por el soporte para moverlo.
 - El producto podría caerse y dañarse o provocar daños personales.
- Mirar fijamente la pantalla desde muy cerca durante mucho tiempo puede dañar la vista.
- No use humidificadores ni estufas cerca del producto.
- Descanse los ojos durante más de 5 minutos o dirija su vista a objetos lejanos por cada hora de uso del producto.
- No toque la pantalla cuando el producto haya estado encendido durante un período largo de tiempo, ya que estará caliente.
- Almacene los accesorios de pequeño tamaño fuera del alcance de los niños.
- Tenga cuidado al ajustar el ángulo del producto o la altura del soporte.
 - Podría pillarse una mano o un dedo y producirse heridas.
 - La inclinación del producto con un ángulo excesivo puede provocar que este se caiga, lo que podría causar daños personales.
- No ubique objetos pesados sobre el producto.
 - Podrían producirse daños en el producto o daños personales.
- Cuando use auriculares, no suba demasiado el volumen.
 - El sonido demasiado alto puede dañar la audición.

Limpieza

Los modelos muy brillantes pueden desarrollar manchas blancas sobre la superficie si se usa un humidificador de ondas ultrasónicas cerca.

— Contacte al Centro de soporte técnico de Samsung más cercano si desea limpiar el interior del producto (se le cobrará una tarifa por este servicio).

No ejerza presión con las manos u otros objetos sobre el producto. Existe riesgo de dañar la pantalla.

— Tenga cuidado al limpiar el producto, ya que el panel y la parte exterior de las pantallas LCD avanzadas se arañan con facilidad.

Ponga en práctica los pasos siguientes durante la limpieza.

- 1 Apague el producto y la computadora.
- 2 Desconecte el cable de alimentación del producto.
 - Sujete el cable de alimentación por el enchufe y no toque el cable con las manos húmedas. De lo contrario, podría producirse una descarga eléctrica.
- 3 Limpie el producto con un paño limpio, suave y seco.
 - Humedezca con agua un paño suave, escúrralo bien y luego úselo para limpiar el exterior del producto.
 - No use limpiadores que contengan alcohol, disolventes ni agentes tensioactivos en el producto.
 - No rocíe agua ni detergente directamente sobre el producto.
- 4 Conecte el cable de alimentación al producto cuando termine de limpiarlo.
- 5 Encienda el producto y la computadora.

Postura correcta para usar el producto



Use el producto con la postura correcta, tal y como se muestra a continuación:

- Ponga la espalda recta.
- Deje una distancia de 45 - 50 cm entre sus ojos y la pantalla, y mire ligeramente hacia abajo a la pantalla.
- Mantenga los ojos directamente delante de la pantalla.
- Ajuste el ángulo para que la luz no se refleje en la pantalla.
- Mantenga los antebrazos perpendiculares a la parte superior de los brazos y al mismo nivel que el dorso de las manos.
- Mantenga los codos con el ángulo adecuado.
- Ajuste la altura del producto para poder mantener las rodillas dobladas a 90 grados o más, los talones apoyados en el piso y los brazos más bajos que el corazón.
- Realice los ejercicios para los ojos o parpadee con frecuencia para aliviar la fatiga ocular.

Capítulo 02

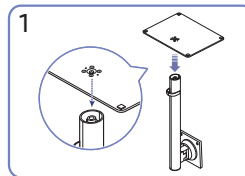
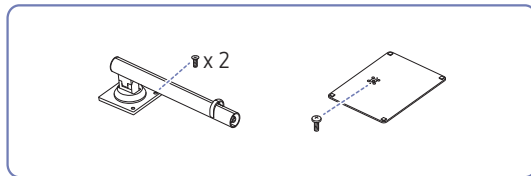
Preparativos

Instalación

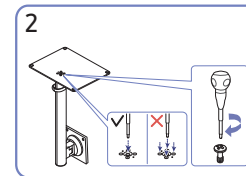
Instalación del soporte

- Antes de montar el producto, colóquelo sobre una superficie estable y plana con la pantalla inclinada hacia abajo.
- El desmontaje se realiza en el orden inverso al de montaje.

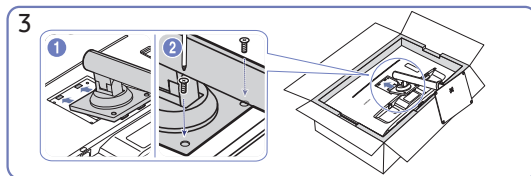
S24A60* / S24A60*U



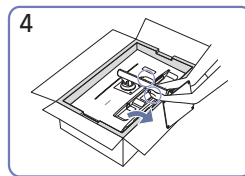
1
Coloque la base del soporte sobre el cuello del soporte, de acuerdo con la dirección que se muestra en la figura. Compruebe que el conector del soporte esté bien asegurado.



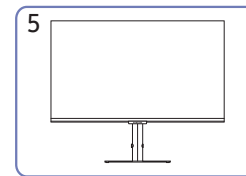
2
Gire completamente el tornillo de conexión en la parte inferior del soporte para que quede firmemente sujeto. Ajuste el tornillo grande del centro para el montaje.



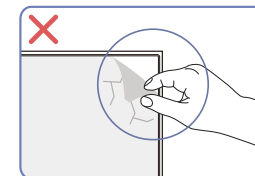
3
Presione el soporte montado dentro del cuerpo principal en la dirección de las flechas, como se muestra en la ilustración. Gire completamente el tornillo de conexión en la parte inferior del cuerpo principal.



4
Coloque el monitor de pie, tal como se muestra en la figura.



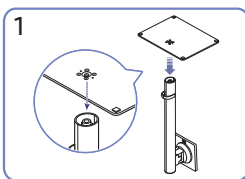
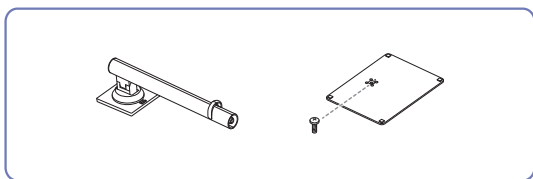
5
Después de instalar el soporte, coloque el producto en posición vertical.



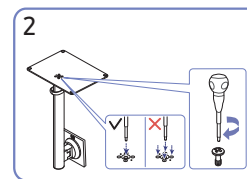
Precaución

No quite la película del panel de forma arbitraria. Si no respeta esta instrucción, el servicio de garantía podría quedar restringido.

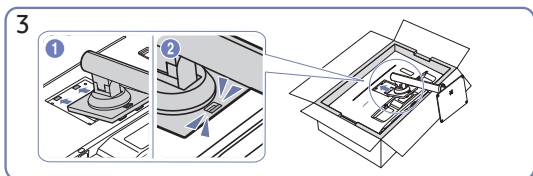
S27A60* / S27A60*U / S32A60* / S32A60*U



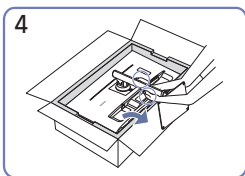
Coloque la base del soporte sobre el cuello del soporte, de acuerdo con la dirección que se muestra en la figura. Compruebe que el conector del soporte esté bien asegurado.



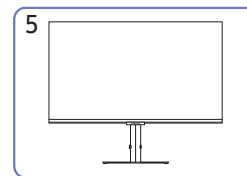
Gire completamente el tornillo de conexión en la parte inferior del soporte para que quede firmemente sujeto. Ajuste el tornillo grande del centro para el montaje.



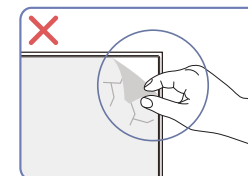
Presione el soporte montado dentro del cuerpo principal en la dirección de las flechas, como se muestra en la ilustración.



Coloque el monitor de pie, tal como se muestra en la figura.



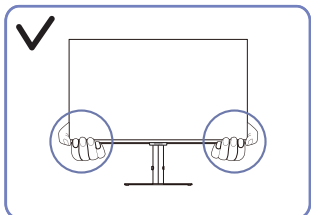
Después de instalar el soporte, coloque el producto en posición vertical.



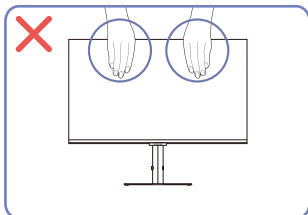
Precaución

No quite la película del panel de forma arbitraria. Si no respeta esta instrucción, el servicio de garantía podría quedar restringido.

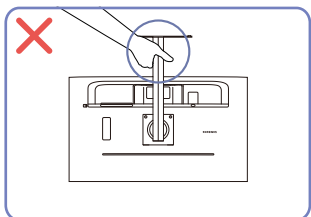
Precauciones al mover el producto



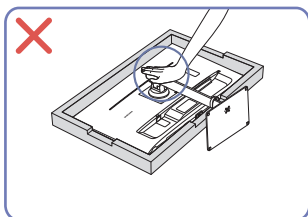
- Sujete el producto por las esquinas o los bordes inferiores cuando vaya a moverlo.



- No aplique presión directa a la pantalla.
- No sujete el producto por la pantalla cuando vaya a moverlo.



- No ponga el producto boca abajo sujetándolo solo por el soporte.

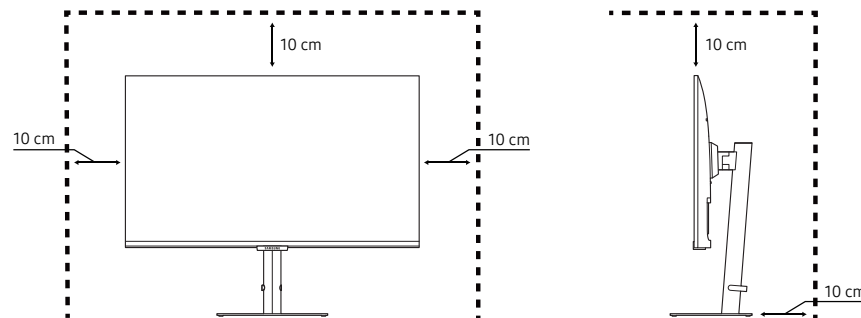


- No haga presión sobre el producto. Existe riesgo de dañarlo.

Verificar el espacio alrededor del producto

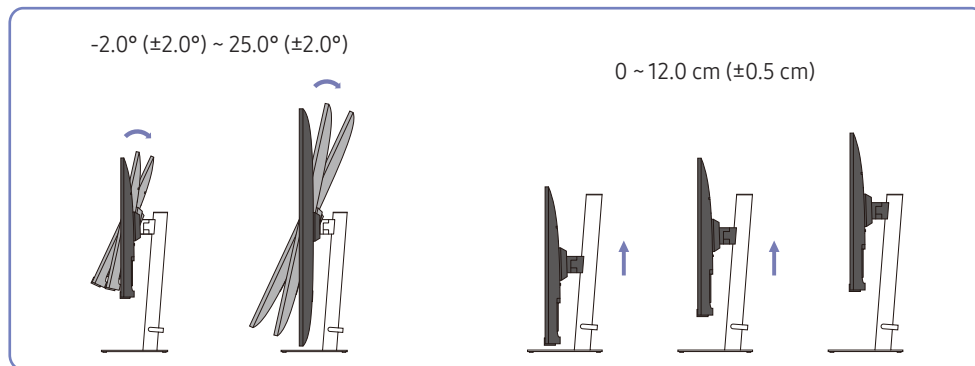
Asegúrese de dejar suficiente espacio para la ventilación cuando ubique el producto. Un incremento de la temperatura interior puede provocar un incendio y dañar el producto. Mantenga suficiente espacio alrededor del producto, tal y como se muestra en el diagrama, cuando lo instale.

— Según el producto, el aspecto exterior puede lucir distinto.



Ajuste de la inclinación y la altura del producto

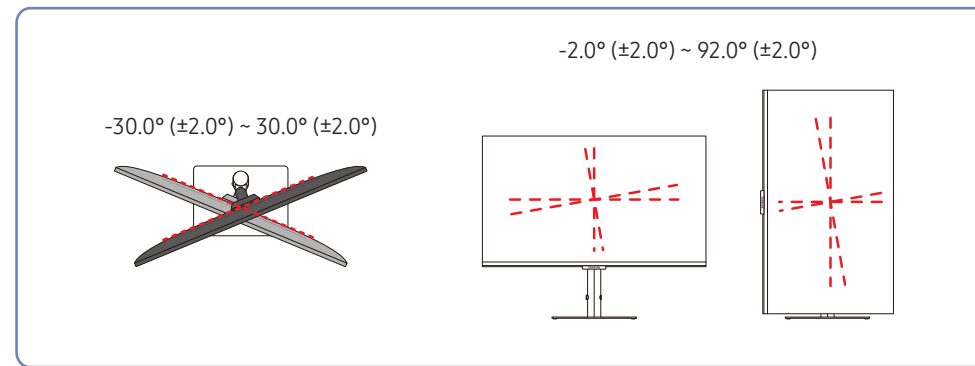
El color y la forma de las piezas pueden lucir distintos a los de las ilustraciones. Las especificaciones están sujetas a modificaciones sin previo aviso para mejorar la calidad.



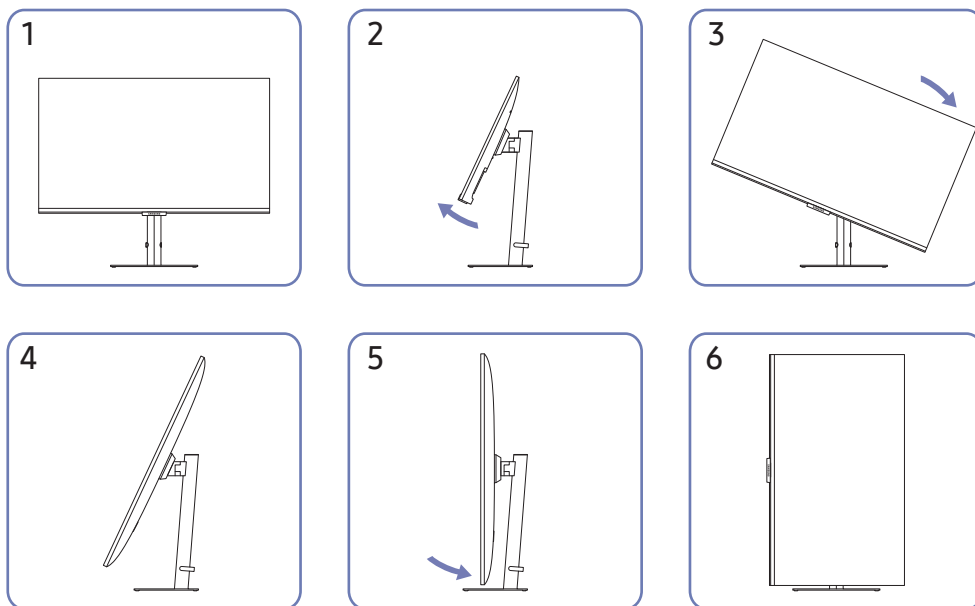
- Se puede ajustar la inclinación y la altura del producto.
- Sujete la parte superior central del producto y ajuste la altura con cuidado.
- El ajuste de altura tiene una tolerancia determinada. Manténgase dentro de los límites de tolerancia al ajustar la altura del producto.

Rotación del producto

El color y la forma de las piezas pueden lucir distintos a los de las ilustraciones. Las especificaciones están sujetas a modificaciones sin previo aviso para mejorar la calidad.



Puede girar su producto como se muestra a continuación.

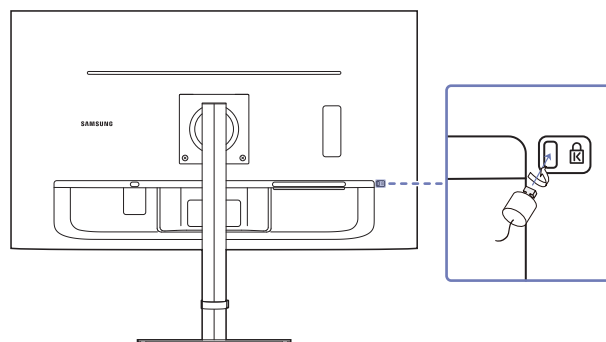


- Asegúrese de extender completamente el soporte antes de girar el producto.
- Si gira el producto sin extender completamente el soporte, la esquina del producto puede golpear el suelo y dañarse.
- No gire el producto en sentido contrario a las agujas del reloj. El producto podría dañarse.
- Al girar el producto, tenga cuidado de no dañarlo golpeando el objeto o el soporte.

Bloqueo antirrobo

- El bloqueo antirrobo permite usar el producto de forma segura incluso en lugares públicos.
- La forma del dispositivo de bloqueo y el método de bloqueo varían en función del fabricante. Consulte los manuales que se suministran con el dispositivo de bloqueo antirrobo para obtener más información.

Para bloquear un dispositivo antirrobo:



- 1 Fije el cable del dispositivo de bloqueo antirrobo a un objeto pesado, por ejemplo, una mesa.
- 2 Pase un extremo del cable a través del bucle del otro extremo.
- 3 Introduzca el dispositivo de bloqueo en la ranura de bloqueo antirrobo en la parte posterior del producto.
- 4 Bloquee el dispositivo.
 - El dispositivo de bloqueo antirrobo puede adquirirse por separado.
 - Consulte los manuales que se suministran con el dispositivo de bloqueo antirrobo para obtener más información.
 - Los dispositivos de bloqueo antirrobo pueden adquirirse en comercios de electrónica o por Internet.

Especificaciones del juego de montura de pared (VESA)

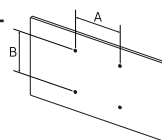
— Instale el equipo de montura mural sobre una pared sólida perpendicular al piso. Antes de fijar la montura de pared a una superficie que no sea de un panel de yeso, contacte a su distribuidor más cercano para obtener información adicional. Si instala el producto en una pared inclinada, podría caerse y provocar lesiones graves. Los juegos de montura de pared de Samsung incluyen un manual de instalación detallado y todas las piezas necesarias para el montaje.

- No use tornillos cuya longitud supere la longitud estándar o que no cumplan con las especificaciones para tornillos de los estándares VESA. Los tornillos demasiado largos pueden provocar daños en el interior del producto.
- En el caso de los equipos de montura de pared que no se ajusten a las especificaciones del estándar VESA, la longitud de los tornillos puede variar según las especificaciones del equipo de montura.
- No apriete los tornillos en exceso. Esto podría dañar el producto o provocar que se cayera, lo que podría conllevar lesiones. Samsung no se hace responsable de este tipo de accidentes.
- Samsung no se responsabiliza de los posibles daños en el producto o lesiones personales que puedan producirse en caso de usarse una montura de pared no VESA o no especificada, o en caso de que el consumidor no siga las instrucciones de instalación del producto.
- No monte el producto con una inclinación superior a 15 grados.
- Las dimensiones estándar para los juegos de montura de pared son las indicadas en la tabla siguiente.

Nombre del modelo	Especificaciones de orificios para tornillos VESA (A * B) en centímetros	Tornillo estándar	Cantidad
-------------------	--	-------------------	----------

S24A60* / S24A60*U	7.5 x 7.5	M4	4 EA
--------------------	-----------	----	------

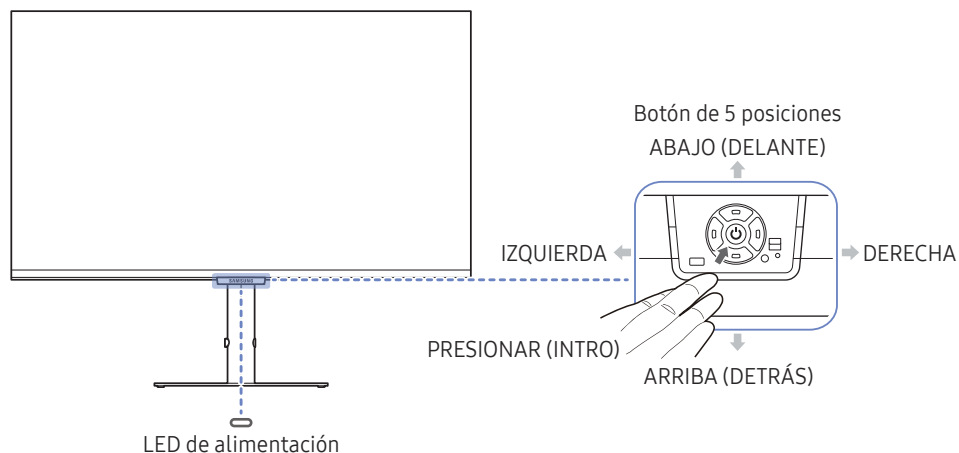
S27A60* / S27A60*U / S32A60* / S32A60*U	10.0 x 10.0		
---	-------------	--	--



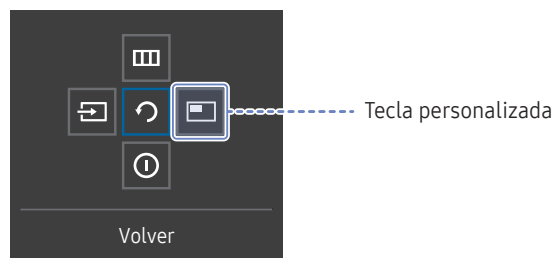
— No instale el juego de montura de pared con el producto encendido. Esto podría provocar lesiones debido a una descarga eléctrica.

Panel de control

El color y la forma de las piezas pueden lucir distintos a los de las ilustraciones. Las especificaciones están sujetas a modificaciones sin previo aviso para mejorar la calidad.



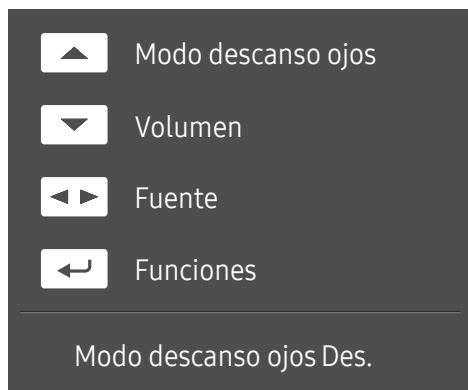
Guía de teclas de función



Piezas	Descripción
Botón de 5 posiciones	Botón multidireccional que ayuda a navegar.
LED de alimentación	Esta luz led indica el estado de la alimentación. En la pantalla del menú, puede seleccionar activar o desactivar el funcionamiento de la luz led de alimentación. (☰ → Sistema → Activar LED)
Guía de teclas de función	Para utilizar la Guía de las teclas de función, presione el botón de 5 posiciones cuando la pantalla esté encendida. <ul style="list-style-type: none"> La tecla personalizada se usa para acceder directamente a la función establecida en Config clave pers. Config clave pers
Tecla personalizada	 <p>Vaya a ☰ → Sistema → Config clave pers y cambie la tecla personalizada.</p> <p>USB-C Power Boost está disponible solo en el modelo S24A60*U.</p>
Fuente	Permite cambiar la fuente de entrada. Aparecerá un mensaje en la esquina superior izquierda de la pantalla si se cambió la fuente de entrada.
Menú	Muestra el menú principal en pantalla. Para activar o desactivar el bloqueo del menú, vaya al paso siguiente (mueva el botón de 5 posiciones hacia la derecha) mientras se ve el menú y, luego, presione dicho botón hacia la izquierda durante 10 segundos hasta que la pantalla del menú desaparezca. Si el bloqueo del menú está habilitado, las opciones Brillo , Contraste , Modo descanso ojos , Volumen e Información están disponibles.
Apagar	Permite apagar el producto.
Volver	Permite salir de la página del menú.

Guía de teclas directas

— En la pantalla de la Guía de teclas directas, aparecen las siguientes opciones de menú cuando se enciende la pantalla del producto o se cambia la fuente de entrada.



— La pantalla Guía de teclas directas aparece si **Modo descanso ojos** está habilitado. (**Des.**, **Bajo**, **Alta**)

— Cuando el producto no está mostrando el menú OSD, el botón de 5 posiciones puede utilizarse como se indica a continuación.

- ARRIBA: Ajuste de **Brillo**, **Contraste**, **Modo descanso ojos**.
- ABAJO: Ajuste del **Volumen** y de **Silenciar**.
- IZQUIERDA/DERECHA: Ajuste de **Fuente**.
- PRESIONAR (INTRO): Muestra la Guía de teclas de función.

Capítulo 03

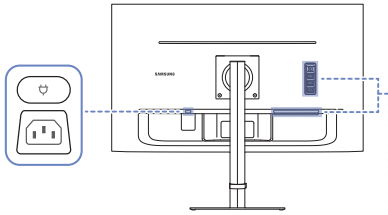
Conexión y uso de un dispositivo fuente

Lea esto antes de conectar el producto.

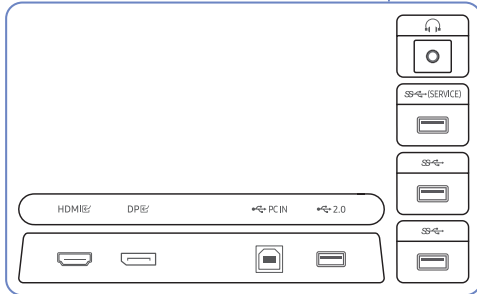
- 1 Antes de conectar el producto, compruebe las formas de ambos puertos de los cables de señal suministrados, así como las formas y ubicaciones de los puertos del producto y del dispositivo externo.
 - 2 Antes de conectar el producto, asegúrese de desconectar los cables de alimentación tanto del producto como del dispositivo externo para evitar daños en el producto debido a un cortocircuito o a una sobrecarga de corriente.
 - 3 Una vez que todos los cables de señal se hayan conectado correctamente, vuelva a conectar los cables de alimentación al producto y al dispositivo externo.
 - 4 Una vez finalizada la conexión, asegúrese de leer los manuales para familiarizarse con las funciones del producto, las precauciones y otra información requerida para usarlo correctamente.
- La conexión de las piezas puede variar entre los productos.
 - Los puertos ofrecidos pueden variar según el producto.

Puertos

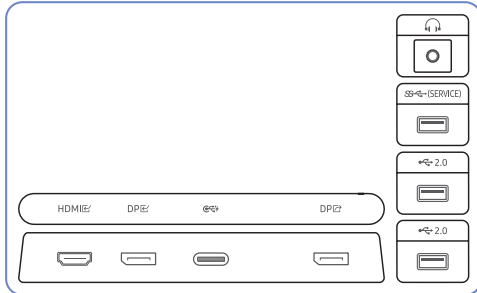
Las funciones disponibles pueden variar en función del modelo del producto. El color y la forma de las piezas pueden lucir distintos a los de las ilustraciones. Las especificaciones están sujetas a modificaciones sin previo aviso para mejorar la calidad. Consulte el producto en sí.



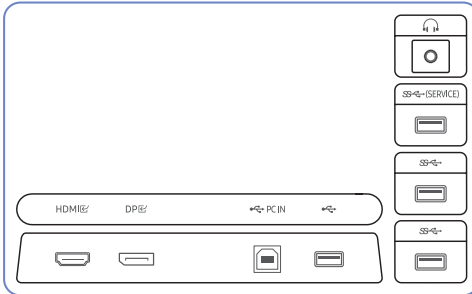
S24A60*



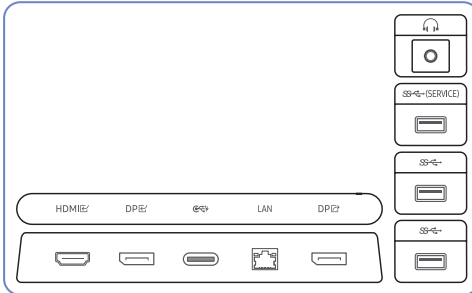
S24A60*U



S27A60* / S32A60*



S27A60*U / S32A60*U



Puerto	Descripción
	Conéctese a un dispositivo de salida de audio, como auriculares.
	<ul style="list-style-type: none"> Permite conectarse a un dispositivo USB. Se utiliza para actualizar el software.
	<ul style="list-style-type: none"> Permite conectarse a un dispositivo USB. Cuando se conecta una PC al puerto mediante un cable USB Type-B, se habilitan estos puertos. <ul style="list-style-type: none"> Solo los modelos S24A60* / S27A60* / S32A60*. Permite conectarse a un dispositivo USB. Cuando se conecta una PC al puerto mediante un cable USB Tipo C, se habilitan estos puertos. <ul style="list-style-type: none"> Solo los modelos S27A60*U / S32A60*U.
	Permite conectarse a un dispositivo USB. <ul style="list-style-type: none"> Solo los modelos S24A60* / S24A60*U.
	Conecta con una computadora mediante un cable USB. Compatible con un cable USB versión 2.0. <ul style="list-style-type: none"> Este puerto solo se puede conectar a una PC. Solo los modelos S24A60* / S27A60* / S32A60*.
	Permite conectarse a un dispositivo USB. <ul style="list-style-type: none"> Solo los modelos S27A60* / S32A60*.
	Conecta a un dispositivo de origen mediante un cable HDMI o un cable HDMI-DVI.
	Conecta con una computadora mediante un cable DP.
	<ul style="list-style-type: none"> Permite conectar a un dispositivo fuente mediante un cable USB Tipo C. Compatible con un cable USB versión 3.0. El puerto USB Tipo C puede conectarse a una notebook o a un dispositivo móvil para la carga. <ul style="list-style-type: none"> Solo los modelos S24A60*U / S27A60*U / S32A60*U.
LAN	Si una computadora está conectada al monitor mediante un cable USB de tipo C, conecte un cable LAN a este puerto para conectar la computadora a la red. <ul style="list-style-type: none"> Solo los modelos S27A60*U / S32A60*U.
	Conecta con otro producto mediante un cable DP. <ul style="list-style-type: none"> Solo los modelos S24A60*U / S27A60*U / S32A60*U.
	Conecte el cable de alimentación del producto.

Conexión y uso de una computadora

Seleccione un método de conexión adecuado a su computadora.

Conexión mediante un cable HDMI

HDMI



— Se recomienda utilizar el cable HDMI proporcionado como componente. Si no está incluido, asegúrese de utilizar un cable autorizado para conexiones de cable HDMI. Si usa un cable HDMI no autorizado, es posible que la calidad de imagen no sea la óptima.

Conexión mediante un cable HDMI-DVI

HDMI



— Al usar el cable HDMI-DVI, es posible que el audio no sea compatible, según el dispositivo fuente.

— Es posible que la resolución óptima no esté disponible con un cable HDMI-DVI.

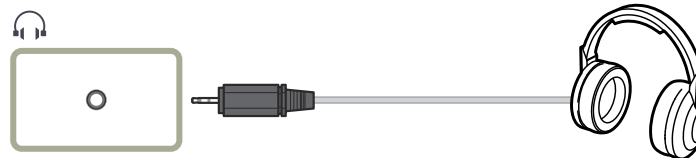
Conexión mediante un cable DP

DP

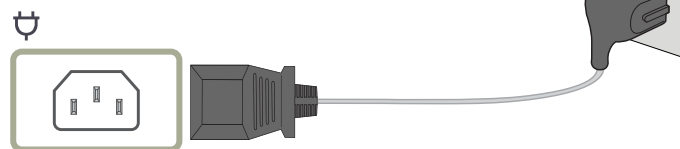



— Se recomienda utilizar el cable DP proporcionado como accesorio. Si no está incluido, utilice un cable DP de 1.5m o menos.

Conexión de cascos o auriculares



Conexión de la alimentación

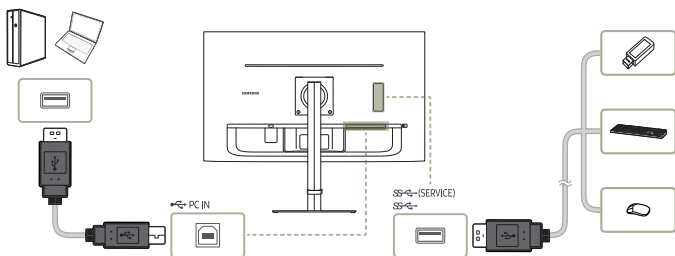


Para usar el producto, conecte el cable de alimentación a un tomacorriente y al puerto  del producto.

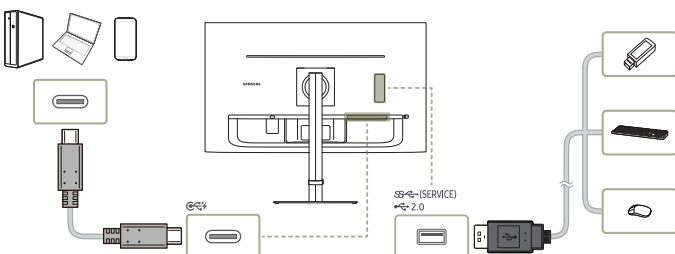
— El voltaje de entrada se cambia automáticamente.

Conectar el producto a una PC como un concentrador USB

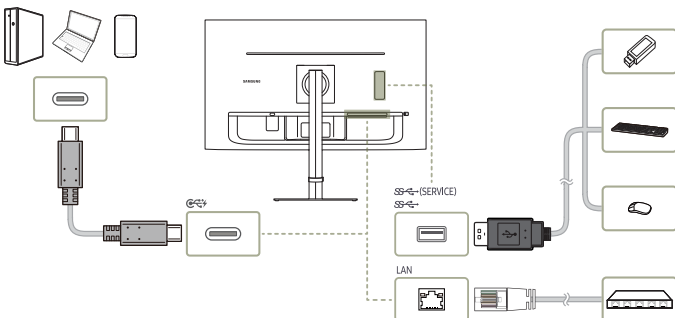
S24A60* / S27A60* / S32A60*



S24A60*U




S27A60*U / S32A60*U



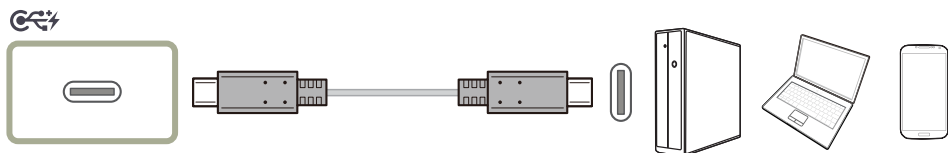
Use el producto como un concentrador para conectar la computadora a una variedad de dispositivos o redes.

- Con algunas computadoras, es posible que la conexión de red a través de LAN no sea admitida.
- Solo los modelos S27A60*U / S32A60*U.

Si utiliza el producto como un concentrador, conecte y use varios dispositivos fuente con el producto a la vez.

- Para detectar y ejecutar más rápido un dispositivo USB, conecte el dispositivo USB al puerto  del producto. La velocidad de lectura o escritura se verá afectada por el dispositivo USB y su PC.
- En caso de tener problemas relacionados con el USB debido al sistema operativo, los programas de disco o el software, comuníquese con los proveedores correspondientes.
- Debido al lanzamiento de varios dispositivos USB en el mercado, no podemos garantizar que nuestros productos sean compatibles con todos los dispositivos USB.
- En caso de una unidad de disco duro (Hard Disk Drive, HDD) de almacenamiento masivo externo que requiera una fuente de alimentación externa, asegúrese de conectarla a una fuente de alimentación.
- La compañía no se hace responsable de los problemas o daños a un dispositivo externo causados por el uso de un cable no autorizado para la conexión.
- Algunos productos no siguen el estándar para USB, lo que puede causar un mal funcionamiento del dispositivo.

Conexión mediante un cable USB de tipo C (solo los modelos S24A60*U / S27A60*U / S32A60*U.)



- Revise el ancho de banda del cable USB Tipo C si está disponible. Es posible que la salida no sea adecuada según las especificaciones del cable y su estado.
- No conecte ni desconecte rápidamente el conector y el cable de alimentación, porque es un paso que requiere cierto tiempo.
- Debido al problema de compatibilidad, es posible que la función no esté disponible cuando se conecta un dispositivo Thunderbolt mediante un cable.
- Si utiliza un cable USB Tipo C para la carga, puede haber problemas de funcionamiento según el tipo de dispositivo. En tal caso, utilice el cargador suministrado o consulte al fabricante del dispositivo.

Power Boost (Solo los modelos S24A60*U).

Aumenta la velocidad de la carga para la conexión USB Type-C con consumo de energía variable en función del modo.

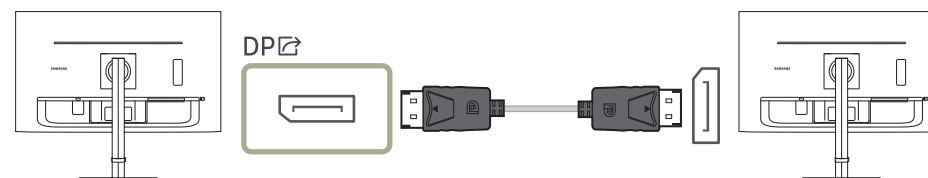


Modo de Power Boost	Salida del cargador para USB Type-C	Valor de retroiluminación	Uso del puerto USB
Alto	80 W	30	APAGADO
Bajo	70 W	30	ENCENDIDO
Off	65 W	Valor especificado por el usuario en caso de 30 o más	ENCENDIDO

- En el caso de USB Type-C en modo DPMS, se cargan 90 W.

Conexión de un monitor externo (solo los modelos S24A60*U / S27A60*U / S32A60*U.)

Conexión mediante un cable DP



DP OUT (Solo los modelos S24A60*U / S27A60*U / S32A60*U.)

Seleccione la señal de entrada para la salida del monitor siguiente y el modo de salida a fin de simplificar la conexión y el control de los dispositivos de pantalla.

- Si se selecciona el modo **MST** para **DP OUT**, **FreeSync** no será compatible con todos los monitores conectados.
- Antes de seleccionar el modo **MST** para **DP OUT**, compruebe que el dispositivo admita **DisplayPort:MST** (conexión en margarita)/HBR2 (velocidad de transmisión alta). Si los ajustes son incorrectos, la pantalla puede quedar en negro o puede haber inconsistencias entre el modo de salida real y el seleccionado. En caso de que la pantalla esté en negro, cambie el modo de salida **DP OUT**.
- Para **MST**, pueden conectarse dos unidades y, para **SST**, cuatro.
- Se recomienda el monitor Samsung serie S60* para la conexión **SST**.
- MST/SST**: Una tecnología utilizada para la conexión y el control de las señales de visualización con flujo de datos múltiples.
 - MST**: Significa "Multi-Stream Transport" (transmisión con flujo de datos múltiples). Puede transmitir múltiples flujos de audio y video, pero también deben permitirlo la capacidad de la tarjeta gráfica y la resolución del monitor.
 - SST**: Significa "Single Stream Transport" (transmisión con flujo único). Puede transmitir solo una combinación de flujo único de video y flujo único de audio.

• Modo DP OUT: 5 modos

USB Type-C:MST

USB Type-C:SST

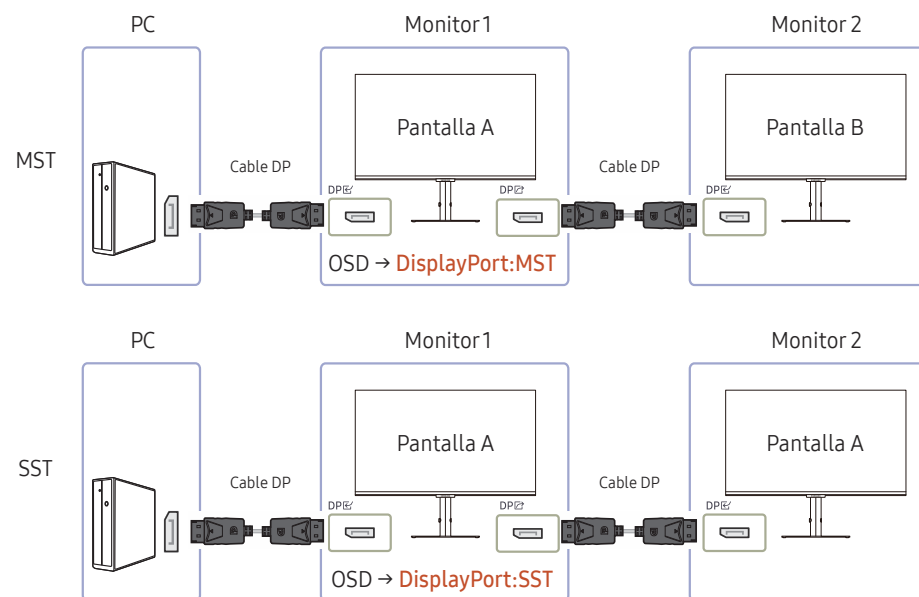
DisplayPort:MST

DisplayPort:SST

HDMI:SST

Implementación de la función DP OUT (MST/SST)

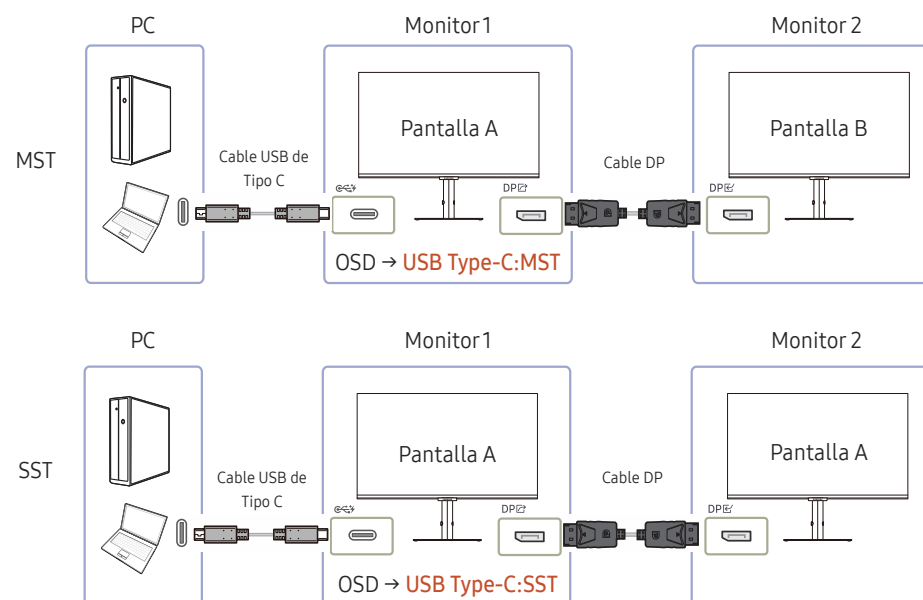
Conexión de una PC mediante DisplayPort



- Compruebe que la tarjeta gráfica admita la función **MST** (conexión en margarita). Para ello, consulte el sitio web del fabricante de la tarjeta gráfica.
- El modo de salida de **DP OUT** varía según la configuración de DisplayPort Ver. Si el ajuste **Ver. DisplayPort** está configurado en **1.1**, **DP OUT** solo admite **SST**.
- Cuando conecte una PC usando un cable DP, debe establecer el modo DP OUT en "DisplayPort: MST (SST)" en el menú OSD. (OSD – Sistema – DP OUT – DisplayPort:MST/DisplayPort:SST)
- Dado el límite de ancho de banda de DisplayPort Ver. 1.2, pueden conectarse y usarse hasta dos monitores de 2560 x 1440 a 75 Hz. Pero esta especificación puede variar según el cable utilizado y el rendimiento de la tarjeta gráfica.

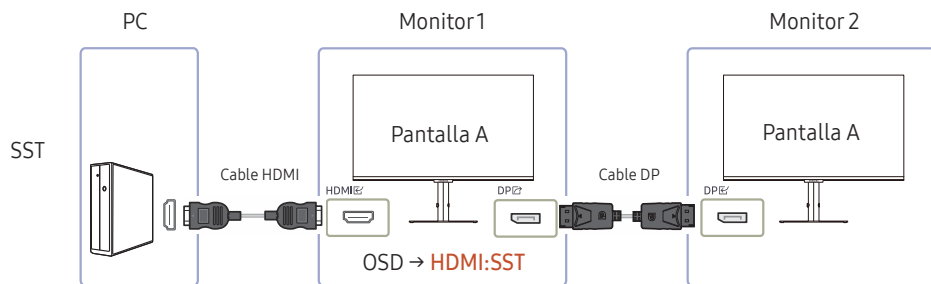
- Cuando esta función está disponible, puede ocurrir lo siguiente: la pantalla parpadea o queda en negro, según el tipo de dispositivo que se haya usado antes y la calidad del cable que se utilice. Pruebe con un cable de marca Samsung y vaya al sitio web del fabricante de la tarjeta gráfica para consultar sobre el driver y actualizarlo a la versión más reciente.
- Se recomienda un cable de marca Samsung.

Conexión de una PC mediante el puerto USB Type-C



- Compruebe que la tarjeta gráfica admita la función MST (conexión en margarita). Para ello, consulte el sitio web del fabricante de la tarjeta gráfica.
- Cuando conecte una PC usando un cable USB Type-C, debe establecer el modo DP OUT en "USB Type-C: MST (SST)" en el menú OSD. (OSD – Sistema – DP OUT - USB Type-C:MST/USB Type-C:SST)
- La cantidad de monitores disponibles puede variar según el cable utilizado y el rendimiento de la tarjeta gráfica.
- Cuando esta función está disponible, puede ocurrir lo siguiente: la pantalla parpadea o queda en negro, según el tipo de dispositivo que se haya usado antes y la calidad del cable que se utilice. Pruebe con un cable de marca Samsung y vaya al sitio web del fabricante de la tarjeta gráfica para consultar sobre el driver y actualizarlo a la versión más reciente.
- Se recomienda un cable de marca Samsung.

Connecting a PC via HDMI port

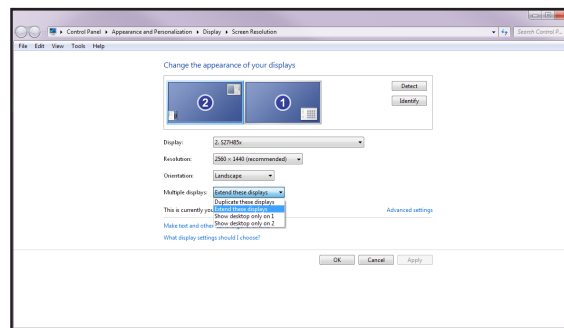


- Cuando conecte una PC usando un cable HDMI, debe establecer el modo DP OUT en "HDMI: SST" en el menú OSD. (OSD – Sistema – DP OUT - HDMI:SST)
- Las fuentes HDMI solo pueden admitir el modo "HDMI:SST".
- Cuando esta función está disponible, puede ocurrir lo siguiente: la pantalla parpadea o queda en negro, según el tipo de dispositivo que se haya usado antes y la calidad del cable que se utilice. Pruebe con un cable de marca Samsung y vaya al sitio web del fabricante de la tarjeta gráfica para consultar sobre el driver y actualizarlo a la versión más reciente.
- Se recomienda un cable de marca Samsung.

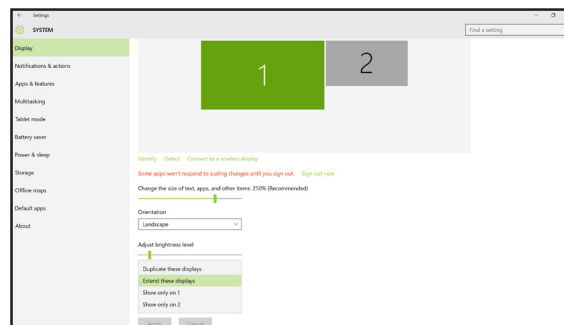
Si no se admite la función MST

- 1 Compruebe que el cable esté bien conectado y que el modo DP OUT esté correctamente establecido en el menú OSD. Consulte [Implementación de la función DP OUT \(MST/SST\)](#).
- 2 Compruebe que la tarjeta gráfica pueda admitir la función MST (conexión en margarita). Para ello, consulte el sitio web del fabricante de la tarjeta gráfica.
- 3 Las fuentes HDMI solo pueden admitir el modo "HDMI: SST". Si el ajuste DisplayPort Ver. está configurado en 1.1, DP OUT solo admite SST para la fuente DP.
- 4 Verifique el siguiente ajuste y asegúrese de que esté como se indica a continuación: Haga clic derecho en el escritorio de Windows → Haga clic en Resolución de pantalla (o haga clic en Configuración de pantalla si se trata de Windows 10). Compruebe que MST esté habilitado: Verifique si la lista Pantallas múltiples está configurada en "Extender estas pantallas". Si el ajuste tiene otro valor, cámbielo a "Extender estas pantallas".

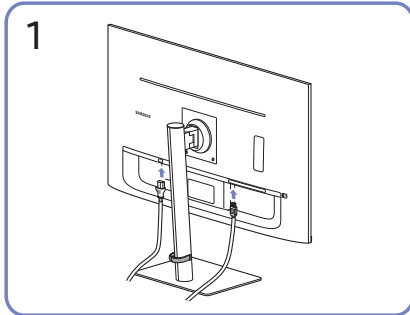
Windows 7



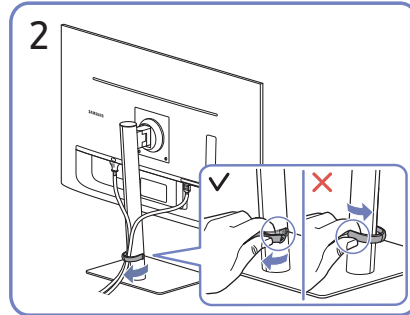
Windows 10



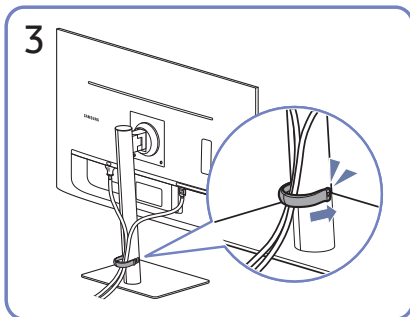
Arreglar los cables conectados



Conecte los cables correspondientes.



Hale el lado derecho del SOPORTE DE CABLES para separarlo del soporte. El lado izquierdo del SOPORTE DE CABLES se puede dañar si emplea demasiada fuerza.



Coloque ambos cables en el soporte para cables (CABLE DE SOPORTE-SOPORTE) para organizar los cables, como se muestra en la figura.

De esta manera, finaliza el montaje.

Establecimiento de la resolución óptima

Aparecerá un mensaje informativo sobre el establecimiento de la resolución óptima al encender el producto por primera vez tras su adquisición.

Seleccione un idioma en el mensaje de información y cambie la resolución en la computadora a la configuración óptima.

- En caso de no seleccionarse la resolución óptima, el mensaje aparecerá hasta tres veces durante el tiempo especificado aunque el producto se apague y se encienda de nuevo.
- Si desea establecer la resolución óptima para su computadora, Consulte (P y R) → [“¿Cómo puedo cambiar la resolución?”](#)

Lista de tarjetas gráficas compatibles con HDR10

El HDR10 solo se puede usar con sistemas Windows 10 equipados con las tarjetas gráficas compatibles con la DRM (Digital Rights Management, gestión de derechos digitales) de Play Ready 3.0 (para el contenido HDR protegido). Use las tarjetas gráficas indicadas a continuación para el HDR10.

- NVIDIA GeForce 1000 series o superior
- AMD Radeon™ RX 400 series o superior
- Intel UHD Graphics 600 series o superior

- Se recomienda usar tarjetas gráficas que admitan descodificación de video de 10 bits acelerada por hardware para códecs de video HDR.

Capítulo 04

Menú

Guía de teclas de función → 

Las funciones disponibles pueden variar en función del modelo del producto. El color y la forma de las piezas pueden lucir distintos a los de las ilustraciones. Las especificaciones están sujetas a modificaciones sin previo aviso para mejorar la calidad.

Imagen

2.º	3.º	Descripción
Modo imagen		<p>Este menú proporciona una calidad de imagen óptima apta para el ambiente donde se empleará el producto.</p> <ul style="list-style-type: none">Este menú no está disponible cuando Ahorro energ. Plus está habilitado.Este menú no está disponible cuando Modo Juego está habilitado.Este menú no está disponible cuando Modo descanso ojos está habilitado.Este menú no está disponible cuando Modo PIP/PBP está habilitado. <p>En el modo PC</p> <ul style="list-style-type: none">Personal: Personalice el contraste y el brillo según proceda.Estándar: Obtendrá una calidad de imagen adecuada para editar documentos o usar Internet.Cine: Obtendrá el brillo y la nitidez de los monitores para disfrutar de videos y DVD.Contraste dinám.: Obtendrá un brillo equilibrado mediante el ajuste de contraste automático.sRGB: Permite ajustar el sistema de color al modo sRGB. Este es el modo estándar de este monitor.

2.º	3.º	Descripción
		<p>En el modo AV</p> <p>Cuando la entrada externa se conecta mediante HDMI/DP/USB Type-C (solo en el modelo S24A60*U / S27A60*U / S32A60*U) y Modo PC/AV está establecido en AV, Modo imagen tiene cuatro ajustes de imagen automáticos (Dinámico, Estándar, Película y Personal) predeterminados de fábrica. Puede activar Dinámico, Estándar, Película o Personal. También puede seleccionar Personal, que recuperará automáticamente sus valores de imagen personalizados.</p> <ul style="list-style-type: none"> • Dinámico: Seleccione este modo para ver la imagen con más nitidez que en el modo Estándar. • Estándar: Seleccione este modo cuando el entorno sea luminoso. • Película: Seleccione este modo cuando el entorno sea oscuro. En este modo se ahorra energía y se reduce la fatiga ocular. • Personal: Seleccione este modo si desea ajustar la imagen de acuerdo con sus preferencias personales. <p>— La fuente de entrada es 480p, 576p, 720p o 1080p y el producto puede mostrar una imagen normal (no todos los modelos admiten todas estas señales).</p>
Brillo		<p>Ajuste el brillo general de la imagen. (Rango: 0~100)</p> <p>Un valor superior conseguirá que la imagen aparezca más brillante.</p> <p>— Este menú no está disponible cuando Modo imagen se establece en el modo Contraste dinám.</p> <p>— Este menú no está disponible cuando Ahorro energ. Plus está habilitado.</p> <p>— Este menú no está disponible cuando Modo descanso ojos está habilitado.</p>
Contraste		<p>Ajuste el contraste entre los objetos y el fondo. (Rango: 0~100)</p> <p>Un valor superior aumentará el contraste para conseguir que el objeto aparezca más claro.</p> <p>— Este menú no está disponible cuando Modo imagen está en modo Cine, Contraste dinám. o sRGB.</p> <p>— Este menú no está disponible cuando Modo Juego está habilitado.</p> <p>— Este menú no está disponible cuando Modo PIP/PBP está habilitado.</p>
Nitidez		<p>Haga que el contorno de los objetos sea más claro o más difuminado. (Rango: 0~100)</p> <p>Un valor superior conseguirá que el contorno de los objetos sea más claro.</p> <p>— Esta opción no está disponible cuando Modo imagen está en modo Cine o Contraste dinám.</p> <p>— Este menú no está disponible cuando Modo Juego está habilitado.</p> <p>— Este menú no está disponible cuando Modo PIP/PBP está habilitado.</p>









2.º	3.º	Descripción
Color		<p>Permite ajustar el matiz de la pantalla.</p> <ul style="list-style-type: none"> • Tono de color: Seleccione el tono de color que mejor se adapte a sus necesidades o preferencias de visualización. • Rojo: Ajuste el nivel de saturación de rojo. El color será más intenso cuanto más se acerquen los valores a 100. • Verde: Ajuste el nivel de saturación de verde. El color será más intenso cuanto más se acerquen los valores a 100. • Azul: Ajuste el nivel de saturación de azul. El color será más intenso cuanto más se acerquen los valores a 100. • Gamma: Ajuste el nivel medio de luminancia. • Saturación: Ajuste el nivel de saturación. El color será más intenso cuanto más se acerquen los valores a 100. <p>— Este menú no está disponible cuando Modo imagen está en modo Cine, Contraste dinám. o sRGB.</p> <p>— Este menú no está disponible cuando Modo Juego está habilitado.</p> <p>— Este menú no está disponible cuando Modo descanso ojos está habilitado.</p> <p>— Este menú no está disponible cuando Modo PIP/PBP está habilitado.</p>
Nivel negro		<p>Si un reproductor DVD o descodificador se conecta al producto mediante HDMI, puede degradarse la calidad de la imagen (degradación del contraste/color, nivel de negro, etc.) según el dispositivo fuente conectado.</p> <p>En tal caso, se puede usar Nivel negro para ajustar la calidad de la imagen.</p> <ul style="list-style-type: none"> • Normal / Bajo <p>— Esta función solo está disponible en el modo HDMI.</p> <p>— Este menú no está disponible cuando Modo PIP/PBP está habilitado.</p> <p>— Nivel negro puede no ser compatible con algunos dispositivos de fuente.</p> <p>— La función Nivel negro se activa solo con una resolución AV determinada, como 480p a 60 Hz, 576p a 50 Hz, 720p a 60 Hz y 1080p a 60 Hz.</p>
Tiempo respuesta		<p>Permite acelerar la velocidad de respuesta del panel a fin de que los videos parezcan más vívidos y naturales.</p> <p>— Use el modo Estándar si no está jugando ni reproduciendo un video.</p> <p>— Este menú no está disponible cuando Modo PIP/PBP está habilitado.</p>





2.º	3.º	Descripción
Modo Juego		<p>Configure los ajustes de pantalla del producto para el modo de juego.</p> <p>Use esta función para jugar en una computadora o para conectar una consola de videojuegos como PlayStation™ o Xbox™.</p> <ul style="list-style-type: none"> — Este menú no está disponible cuando Modo descanso ojos está habilitado. — Este menú no está disponible cuando Modo PIP/PBP está habilitado. — Este menú no está disponible si sRGB está habilitado. — Cuando el producto se apague, cuando se entre en el modo de ahorro de energía o cuando se cambien las fuentes de entrada, Modo Juego pasará al estado Des. aunque esté definido como Act.. — Si desea que Modo Juego esté activado siempre, seleccione Siemp. Act..
Relación pantalla		<p>Cambie el tamaño de la imagen.</p> <ul style="list-style-type: none"> — Esta opción no está disponible cuando FreeSync está en modo Act.. <p>En el modo PC</p> <ul style="list-style-type: none"> • Auto / Amplio <p>En el modo AV</p> <ul style="list-style-type: none"> • 4:3 / 16:9 / Ajuste pantalla <ul style="list-style-type: none"> — Es posible que no se admita la función, según los puertos ofrecidos en el producto. — Para cambiar el valor de Relación pantalla deberán cumplirse las siguientes condiciones. <ul style="list-style-type: none"> — La fuente de entrada es 480p, 576p, 720p o 1080p y el producto puede mostrar una imagen normal (no todos los modelos admiten todas estas señales). — Solo se puede configurar cuando la entrada externa se conecta mediante HDMI/DP/USB Type-C (solo en el modelo S24A60*U / S27A60*U / S32A60*U) y Modo PC/AV está establecido en AV.
Ajuste de pantalla		<p>Ajuste la posición de la pantalla o aumente la calidad de la imagen.</p> <ul style="list-style-type: none"> • Posición-H: Permite mover la pantalla hacia la izquierda o la derecha. • Posición-V: Permite mover la pantalla hacia arriba o hacia abajo. <ul style="list-style-type: none"> — Conexión mediante HDMI, DP, USB Type-C (solo para los modelos S24A60*U / S27A60*U / S32A60*U). <ul style="list-style-type: none"> — Este menú solamente está disponible si Relación pantalla se estableció como Ajuste pantalla en el modo AV. — Si la señal de entrada es 480p, 576p, 720p o 1080p en el modo AV y el producto puede mostrar una imagen normal, seleccione Ajuste pantalla para ajustar la posición horizontal y vertical en niveles de 0 a 6.

Cuidado de los ojos

2.º	3.º	Descripción
Imagen adaptable		Optimiza el brillo y brinda la mejor calidad de imagen en tiempo real, en función de la iluminación y el contenido que está viendo. — Esta opción está disponible si el Modo sensor econ. está configurado en Des. . — Este menú no está disponible si sRGB está habilitado.
Retroilumin. mín.		Minimiza la retroiluminación de la pantalla cuando se utiliza Adaptive Picture. — Este menú no está disponible si sRGB está habilitado.
Modo descanso ojos		Defina una calidad de imagen óptima que permita la relajación ocular.

PIP/PBP

2.º	3.º	Descripción
Modo PIP/PBP		Active o desactive el modo PIP/PBP.
Tipo de modo		Seleccione el tamaño y la relación de aspecto de la pantalla secundaria. <ul style="list-style-type: none">•  8:9 8:9 /  PIP
Tamaño pant.		Seleccione el tamaño de la pantalla secundaria. <ul style="list-style-type: none">•  /  — Esta opción está disponible cuando el Tipo de modo está configurado en PIP .
Posición pantalla		Seleccione la posición de la pantalla secundaria entre las opciones disponibles. <ul style="list-style-type: none">•  /  /  /  — Esta opción está disponible cuando el Tipo de modo está configurado en PIP .

2.º	3.º	Descripción
Fuente de sonido		<p>Defina la pantalla cuyo sonido desee que se oiga.</p> <p>En modo PIP</p> <ul style="list-style-type: none"> •  /  <p>En modo PBP</p> <ul style="list-style-type: none"> •  / 
Fuente		<p>Seleccione la fuente para cada pantalla.</p>
Relación pantalla		<p>Seleccione el tamaño y la relación de aspecto de la imagen que aparece en la pantalla.</p> <p>En el modo PC</p> <ul style="list-style-type: none"> • Auto / Amplio <p>En el modo AV</p> <ul style="list-style-type: none"> • 4:3 / 16:9 / Ajuste pantalla <p>— Es posible que no se admita la función, según los puertos ofrecidos en el producto.</p> <p>— Para cambiar el valor de Relación pantalla deberán cumplirse las siguientes condiciones.</p> <ul style="list-style-type: none"> — La fuente de entrada es 480p, 576p, 720p o 1080p y el producto puede mostrar una imagen normal (no todos los modelos admiten todas estas señales). — Solo se puede configurar cuando la entrada externa se conecta mediante HDMI, DP, USB-C (solo en el modelo S24A60*U / S27A60*U / S32A60*U) y Modo PC/AV está establecido en AV.
Contraste		<p>Ajuste el nivel de contraste. Los valores más cercanos a 100 significan un mayor contraste claro u oscuro.</p>

Pantalla OnScreen

2.º	3.º	Descripción
Transparencia		Configure la transparencia de las ventanas de los menús.
Posición		<ul style="list-style-type: none">• Posición-H: Permite mover la posición del menú hacia la izquierda o la derecha.• Posición-V: Permite mover la posición del menú hacia arriba o hacia abajo.
Idioma		Establezca el idioma de los menús. — Un cambio en el ajuste del idioma solo se aplicará a la visualización de los menús en pantalla.
Mostrar hora		Establezca el tiempo en que la ventana del menú permanecerá en la pantalla cuando no esté en uso.
Info tiempo vista		Muestra el tiempo que queda para que desaparezca la ventana del menú. El tiempo de visualización del menú se puede ajustar en la configuración del menú.
Ampliar		Permite ampliar el tamaño del área de Menú.

Sistema

2.º	3.º	Descripción
FreeSync		<p>La tecnología FreeSync es una solución que elimina el efecto bandera en la pantalla, sin el retraso y la latencia habituales. FreeSync se puede ejecutar si usa la tarjeta gráfica de AMD con la solución de FreeSync compatible.</p> <p>Para obtener más información, consulte la página de FreeSync.</p>
DP OUT		<p>Seleccione la fuente de entrada para transmitir a la pantalla. Según la tarjeta de video, es posible que no se admita MST.</p> <ul style="list-style-type: none">• USB Type-C(MST): Muestra la pantalla de entrada USB Tipo C como una pantalla de extensión en el puerto de salida DisplayPort.• USB Type-C(SST): Muestra la pantalla de entrada USB Tipo C como una pantalla duplicada en el puerto de salida DisplayPort.• DisplayPort(MST): Muestra la pantalla de entrada DisplayPort como una pantalla de extensión en el puerto de salida DisplayPort.• DisplayPort(SST): Muestra la pantalla de entrada DisplayPort como una pantalla duplicada en el puerto de salida DisplayPort.• HDMI(SST): Muestra la pantalla de entrada HDMI como una pantalla duplicada en el puerto de salida DisplayPort. <p>— Solo los modelos S24A60*U / S27A60*U / S32A60*U.</p>
Volumen		<p>Cambia el ajuste de Volumen.</p>
Ahorro energ. Plus		<p>La función Ahorro energ. Plus reduce el consumo de energía mediante el control de la corriente eléctrica que utiliza el panel del monitor.</p> <ul style="list-style-type: none">• Des.: Desactive la función Ahorro energ. Plus.• Auto: El consumo de energía se reducirá automáticamente un 10 % aproximadamente respecto a la configuración actual. (El porcentaje exacto de reducción del consumo de energía dependerá del brillo de la pantalla).• Bajo: Ahorra hasta un 25 % de energía en comparación con el máximo brillo.• Alta: Ahorra hasta un 50 % de energía en comparación con el máximo brillo. <p>— Este menú no está disponible cuando Modo descanso ojos está habilitado.</p> <p>— Este menú no está disponible cuando Modo Juego está habilitado.</p> <p>— Este menú no está disponible cuando Modo imagen se establece en el modo Contraste dinám..</p>

2.º	3.º	Descripción
Temp. apag. Plus	Temp. apag.	<ul style="list-style-type: none"> • Temp. apag.: Active el modo Temp. apag.. • Apagar tras: El temporizador de apagado se puede establecer en un rango de 1 a 23 horas. El producto se apagará automáticamente una vez transcurrido el número especificado de horas. <ul style="list-style-type: none"> – Esta opción solo está disponible si Temp. apag. se establece como Act. <p>— En productos para los mercados de determinadas regiones, Temp. apag. está configurado para activarse automáticamente 4 horas después de encender el producto. De esta forma se cumple con la normativa en materia de alimentación eléctrica. Si no quiere que se active el temporizador, vaya a III → Sistema → Temp. apag. Plus y configure Temp. apag. como Des.</p>
	Temp. ecológico	<ul style="list-style-type: none"> • Temp. ecológico: Active el modo Temp. ecológico. • Desact. ecol. Tras: El valor de Temp. ecológico se puede establecer entre 10 y 180 minutos. El producto se apagará automáticamente una vez transcurrido el tiempo especificado. <ul style="list-style-type: none"> – Esta opción solo está disponible si Temp. ecológico se establece como Act.
Modo PC/AV		<p>Establezca Modo PC/AV como AV. Se agrandará el tamaño de la imagen.</p> <p>Esta opción es útil para ver películas.</p> <p>— Solo se admiten productos con un área de visualización de 16:9 o 16:10.</p>
Ver. DisplayPort		<p>Seleccione la versión de DisplayPort que se usará.</p> <p>— Si se configuran incorrectamente los ajustes es posible que la pantalla se quede en blanco. Si sucede, compruebe las especificaciones del dispositivo.</p>
Camb. fuente auto.		<p>Cuando no hay señal, la pantalla cambia automáticamente al dispositivo conectado más recientemente.</p> <p>— Esta función puede no admitirse dependiendo del modelo o del área geográfica.</p>
Frec. rep. tecla		<p>Permite controlar la velocidad de respuesta de un botón al presionarlo.</p> <p>Es posible seleccionar Aceleración, 1 s o 2 s. Si se selecciona No repetir, un comando responde solo una vez al presionar un botón.</p>
Activar LED		<p>Configure los ajustes para activar o desactivar el LED de alimentación, ubicado en la parte inferior del producto.</p> <ul style="list-style-type: none"> • Funcionando: El LED de alimentación estará encendido cuando el producto esté encendido. • Modo de espera: El LED de alimentación estará encendido cuando el producto esté apagado.

2.º	3.º	Descripción
Accesibilidad		<p>Configura las opciones de accesibilidad.</p> <ul style="list-style-type: none"> • Alto contraste: Aumenta el contraste entre el texto y el fondo para el menú de configuración. • Escala de gris: Cambia el estilo de color de la pantalla a tonalidad blanco y negro. • Inversión de color: Invierte los colores del menú de configuración. El blanco se vuelve negro y el negro se vuelve blanco. Los demás colores se invierten según sus valores RGB.
USB-C Power Boost		<p>Mejora la velocidad de carga de los dispositivos conectados por USB-C mediante el ajuste del brillo de las imágenes y la desconexión de los puertos USB de recepción.</p> <ul style="list-style-type: none"> • Des.: Establece el suministro de alimentación por USB Tipo C en 65 W. • Bajo: Establece el suministro de alimentación por USB Tipo C en 70 W y reduce el brillo de la pantalla a 30. • Alta: Establece el suministro de alimentación por USB Tipo C en 80 W y reduce el brillo de la pantalla a 30. Esta operación corta la alimentación del puerto USB Tipo A. <p>— Solo los modelos S24A60*U.</p>
Config clave pers		<p>Permite configurar la tecla personalizada a fin de poder establecer directamente la función elegida.</p>
Modo sensor econ.		<p>Optimiza el brillo en tiempo real, en función de la iluminación ambiente.</p>
Ahorro energ. máx.		<p>Si está activado, Ethernet se apaga para ahorrar energía. Si está desactivado, la LAN puede activar el USB-C conectado a la PC o laptop.</p> <p>— Solo los modelos S27A60*U / S32A60*U.</p>

Asistencia

2.º	3.º	Descripción
Autodiagnóstico		Realice esta prueba cuando tenga problemas con la imagen de su monitor. <ul style="list-style-type: none">— Nunca apague la alimentación ni cambie la fuente de entrada durante el autodiagnóstico. Si es posible, intente no interrumpir la prueba.
Actualiz. Software		Actualice el software utilizando un archivo de actualización en un dispositivo USB. <ol style="list-style-type: none">1 Guarde el archivo de actualización (en formato .bin) que descargó desde el sitio web de Samsung (http://www.samsung.com/sec) en un dispositivo USB.2 Conecte el dispositivo USB al puerto SS-↔(SERVICE) en el monitor. Seleccione [F4] → Asistencia → Actualiz. Software.3 Para continuar con la actualización, siga las instrucciones en pantalla.4 El producto se apagará y se volverá a encender automáticamente tras completar la actualización; después, apáguelo.5 Extraiga el cable de alimentación de la toma de corriente y, después, vuelva a conectar el cable tras apagar el producto. <ul style="list-style-type: none">— Para realizar una actualización de software utilizando un dispositivo USB, primero formatee el dispositivo USB a FAT32.— Cuando realice la actualización con un dispositivo USB, asegúrese de usar un dispositivo que tenga la versión USB 3.0 o anterior.— Cuando realice la actualización, asegúrese de que solo se guarde un archivo BIN (.bin) en el directorio raíz.— Si se muestra el mensaje No se ha detectado ningún dispositivo USB. Compruébelo y reinténtelo., esto puede deberse a uno de los siguientes motivos.<ul style="list-style-type: none">— No hay ningún dispositivo USB conectado al puerto SS-↔(SERVICE).— Los archivos del dispositivo USB conectado no tienen formatos compatibles.— No hay archivos de actualización válidos en el dispositivo USB conectado. (No hay archivos de actualización guardados en la memoria o los nombres de los archivos son incorrectos).— La actualización no se iniciará si el software descargado no coincide con el software instalado en el monitor. Para comprobar que el software sea coherente, seleccione [F4] → Asistencia → Información.— No apague el producto hasta que se complete la actualización. Además, evite en todo lo posible que la actualización sufra cualquier interrupción. Por lo general, el producto vuelve a la versión anterior si se interrumpe una actualización.— El color de la pantalla puede cambiar o parpadear durante la actualización mediante USB, pero no se trata de un problema del monitor. Dado que la actualización de software se realiza con normalidad, espere hasta que finalice.
Información		Consulte la información actual del software. Consulte la pantalla del monitor real.
Restablecer Todo		Permite devolver todos los ajustes del producto a la configuración de fábrica predeterminada.

Capítulo 05

Instalación del software

Easy Setting Box



Easy Setting Box permite a los usuarios usar el producto dividiendo este en varias secciones.

Para instalar la última versión de Easy Setting Box, descárguela del sitio web de Samsung (<http://www.samsung.com>).

- Si tras la instalación no reinicia la computadora, puede que el software no funcione adecuadamente.
- Según el sistema de la computadora y las especificaciones del producto, es posible que el ícono Easy Setting Box no aparezca.
- Si no aparece el ícono de acceso directo, pulse la tecla F5.

Restricciones y problemas con la instalación

La instalación de Easy Setting Box puede resultar afectada por la tarjeta gráfica, la placa base y el entorno de red.

Requisitos del sistema

OS	Hardware
<ul style="list-style-type: none">• Windows 7 32Bit/64Bit• Windows 8 32Bit/64Bit• Windows 8.1 32Bit/64Bit• Windows 10 32Bit/64Bit	<ul style="list-style-type: none">• Al menos 32 MB de memoria.• Al menos 60 MB de espacio libre en la unidad del disco duro.

Instalación de drivers

Para instalar la última versión del controlador del producto, descárguela del sitio web de Samsung (<http://www.samsung.com>).

- Puede configurar la frecuencia y la resolución óptimas de este producto mediante la instalación de los correspondientes drivers.

Capítulo 06

Solución de problemas

Requisitos previos para contactar al Centro de soporte técnico de Samsung

— Antes de llamar al Centro de soporte técnico de Samsung, pruebe el producto de este modo. Si el problema continúa, contacte al Centro de soporte técnico de Samsung.

Diagnóstico del producto (problemas de pantalla)

Si se produce un problema con la pantalla del producto, ejecute el [Autodiagnóstico](#) para comprobar si el producto funciona correctamente.

Comprobación de la resolución y la frecuencia

Si se selecciona una resolución que no es compatible (consulte la [Tabla de modos de señal estándar](#)), puede que aparezca el mensaje **Modo no óptimo** durante un corto período de tiempo o que la pantalla no se muestre correctamente.

— La resolución mostrada puede variar, según la configuración del sistema de la computadora y los cables empleados.

Compruebe lo siguiente.

Problema de instalación

Aparecen espacios en blanco a los cuatro lados de la pantalla cuando se conecta un cable HDMI o HDMI-DVI al producto y a la computadora.

Los espacios en blanco de la pantalla no tienen nada que ver con el producto.

Los espacios en blanco de la pantalla los crea la computadora o la tarjeta gráfica. Para solucionar este problema, ajuste el tamaño de la pantalla en la configuración HDMI o DVI de la tarjeta gráfica.

Si el menú de configuración de la tarjeta gráfica no tiene una opción para ajustar el tamaño de la pantalla, actualice el driver de la tarjeta gráfica con la última versión.

(Contacte al fabricante de la tarjeta gráfica o de la computadora para obtener más información sobre cómo ajustar la configuración de la pantalla).

Problema de la pantalla

El LED de encendido está apagado. La pantalla no se encenderá.

Compruebe que el cable de alimentación esté bien conectado.

Si se produce un problema con la pantalla del producto, ejecute el [Autodiagnóstico](#) para comprobar si el producto funciona correctamente.

Aparece el mensaje **Compruebe la conexión del cable y la configuración del dispositivo de la fuente.**

Compruebe que el cable esté bien conectado al producto.

Compruebe que el dispositivo conectado al producto esté encendido.

Verifique el estado de **Modo PC/AV**. ( → **Sistema** → **Modo PC/AV** → **DisplayPort, HDMI, USB Type-C** → **PC** o **AV**.)

Configure la versión conectada de **DisplayPort**. ( → **Sistema** → **Ver. DisplayPort** → **1.1** o **1.2**↑)

Modo no óptimo se muestra en la pantalla.

Este mensaje aparece cuando la señal de la tarjeta gráfica supera la resolución o la frecuencia máximas del producto.

Cambie la resolución y la frecuencia máximas a fin de adaptarlas al desempeño del producto mediante la consulta de la tabla de modos de señal estándar ([página 44](#)).

Si se muestra este mensaje y el dispositivo conectado no es compatible con la función **FreeSync**, desactive la función **FreeSync** en el producto.

Las imágenes de la pantalla aparecen distorsionadas.

Compruebe la conexión del cable al producto.

La pantalla no presenta un aspecto claro. La pantalla está borrosa.

Retire cualquier accesorio (cable de extensión de video, etc.) y vuelva a probar.

Establezca la resolución y la frecuencia en los niveles recomendados.

La pantalla aparece inestable y temblorosa. Aparecen sombras o imágenes reflejadas a la izquierda de la pantalla.

Compruebe que la resolución y la frecuencia de la computadora estén establecidas en un intervalo de resolución y frecuencia compatible con el producto. A continuación, si es necesario, cambie la configuración según la tabla de modos de señal estándar ([página 44](#)) de este manual y el menú **Información** del producto.

La pantalla es demasiado brillante. La pantalla es demasiado oscura.

Ajuste el **Brillo** y el **Contraste**.

El color de la pantalla no es uniforme.

Cambie la configuración de **Color**.

Los colores de la pantalla muestran una sombra y están distorsionados.

Cambie la configuración de **Color**.

El color blanco no parece realmente blanco.

Cambie la configuración de **Color**.

No hay imagen en la pantalla y el LED de encendido parpadea cada 0.5-1 segundo.

Compruebe que el cable esté bien conectado al producto y a la computadora, y que los conectores estén firmemente enchufados.

Presione cualquier tecla del teclado o mueva el mouse para volver a la ventana anterior.

El producto está en el modo de ahorro de energía.

El texto está borroso.

Si usa un sistema operativo Windows (p. ej. Windows 7, Windows 8, Windows 8.1 o Windows 10): Vaya a **Panel de control** → **Fuentes** → **Ajustar texto ClearType** y cambie **Activar ClearType**.

La reproducción de video sufre intermitencias.

La reproducción de archivos de video de gran tamaño y de alta definición puede sufrir intermitencias. Puede deberse a que el reproductor de video no esté optimizado para la computadora.

Intente reproducir el archivo en otro reproductor de video.

Problema con el sonido

No hay sonido.

Vuelva a comprobar el estado del casco o auricular conectado y ajuste el volumen.

Compruebe el volumen.

Compruebe si el volumen del producto o del dispositivo fuente está en silencio.

El volumen es demasiado bajo.

Ajuste el volumen.

Si el volumen sigue siendo bajo después de subirlo al máximo nivel, ajústelo en la tarjeta de sonido de la computadora o en el programa de software.

El video está disponible pero no hay sonido.

No es posible escuchar sonido cuando se usa un cable HDMI-DVI o DVI para conectar el dispositivo de entrada.

Conecte el dispositivo con un cable HDMI o un cable DP.

Problema con el dispositivo fuente

Se oye un pitido cuando la computadora se inicia.

Si se oye un pitido cuando se inicia la computadora, debe llevar la computadora a un soporte técnico.

— Consulte el manual del usuario de la computadora o la tarjeta gráfica para obtener más instrucciones sobre el ajuste.

¿Cómo puedo cambiar la frecuencia?

Configure la frecuencia en la tarjeta gráfica.

- Windows 7: Vaya a Panel de control → Apariencia y personalización → Pantalla → Resolución de pantalla → Configuración avanzada → Monitor y ajuste la Frecuencia de actualización de la pantalla en Configuración del monitor.
 - Windows 8(Windows 8.1): Vaya a Configuración → Panel de control → Apariencia y personalización → Pantalla → Resolución de pantalla → Configuración avanzada → Monitor y ajuste la Frecuencia de actualización en Configuración del monitor.
 - Windows 10: Vaya a Configuración → Sistema → Pantalla → Configuración de pantalla avanzada → Propiedades del adaptador de pantalla → Monitor y ajuste la Frecuencia de actualización de la pantalla en Configuración del monitor.
-

¿Cómo puedo cambiar la resolución?

- Windows 7: Vaya a Panel de control → Apariencia y personalización → Pantalla → Resolución de pantalla → Ajustar resolución.
 - Windows 8(Windows 8.1): Vaya a Configuración → Panel de control → Apariencia y personalización → Pantalla → Ajustar resolución y ajuste la resolución.
 - Windows 10: Vaya a Configuración → Sistema → Pantalla → Configuración de pantalla avanzada y ajuste la resolución.
-

¿Cómo puedo establecer el modo de ahorro de energía?

- Windows 7: Vaya a Panel de control → Apariencia y personalización → Personalización → Configuración del protector de pantalla → Opciones de energía o en la configuración de la BIOS de la computadora.
 - Windows 8(Windows 8.1): Vaya a Configuración → Panel de control → Apariencia y personalización → Personalizar → Configuración del protector de pantalla → Opciones de energía o en la configuración de la BIOS de la computadora.
 - Windows 10: Vaya a Configuración → Personalización → Pantalla de bloqueo → Configuración del tiempo de espera de la pantalla → Iniciar/apagar y suspender o en la configuración de la BIOS de la computadora.
-

Capítulo 07

Especificaciones

General

Nombre del modelo	S24A60*	S24A60*U	S27A60*	S27A60*U	S32A60*	S32A60*U
Tamaño	Clase 24 (60.4 cm / 23.8 pulgadas)		Clase 27 (68.4 cm / 26.9 pulgadas)		Clase 32 (80.0 cm / 31.5 pulgadas)	
Área de visualización	52.6848 cm (H) x 29.6352 cm (V)		59.6736 cm (H) x 33.5664 cm (V)		69.7344 cm (H) x 39.2256 cm (V)	
Separación entre píxeles	0.02058 cm (H) x 0.02058 cm (V)		0.02331 cm (H) x 0.02331 cm (V)		0.02724 cm (H) x 0.02724 cm (V)	
Reloj de píxeles máximo	300 MHz		300 MHz		300 MHz	
Consumo de energía (solo México)	45 W	130 W	65 W	155 W	80 W	185 W
Alimentación eléctrica	100-240V~ 50/60Hz Consulte la etiqueta que se encuentra en la parte posterior del producto, ya que el voltaje estándar puede variar en diferentes países.					
Conectores de la señal	HDMI, DisplayPort, USB Type-C (solo los modelos S24A60*U / S27A60*U / S32A60*U).					
Condiciones medioambientales	Funcionamiento Temperatura: 10 °C – 40 °C (50 °F – 104 °F) Humedad: Del 10 % al 80 %, sin condensación <hr/> Almacenamiento Temperatura: -20 °C – 45 °C (-4 °F – 113 °F) Humedad: Del 5 % al 95 %, sin condensación					

- Plug & Play

Este producto se puede instalar y usar en cualquier sistema compatible Plug & Play. El intercambio de datos bidireccional entre el producto y el sistema de la computadora optimiza la configuración del producto. La instalación del producto tiene lugar automáticamente. Sin embargo, se puede personalizar la configuración de instalación si se desea.

- Puntos del panel (píxeles)

Debido a la naturaleza de la fabricación de este producto, aproximadamente 1 píxel por millón (1 ppm) puede ser más brillante o más oscuro en el panel LCD. Esto no afecta al desempeño del producto.

- Las especificaciones están sujetas a cambios sin previo aviso para mejorar la calidad.

- Para obtener especificaciones detalladas de cada dispositivo, visite el sitio web de Samsung.

Tabla de modos de señal estándar

Nombre del modelo	S24A60* / S24A60*U	S27A60* / S27A60*U	S32A60* / S32A60*U
Sincronización (especificaciones del PANEL)	Frecuencia horizontal	74 ~ 114 kHz	74 ~ 112 kHz
	Frecuencia vertical	48 ~ 75 Hz	48 ~ 75 Hz
Resolución	Resolución óptima	2560 x 1440 a 75 Hz	
	Resolución máxima		

En caso de que la computadora transmita una señal correspondiente a los siguientes modos de señal estándar, la pantalla se ajustará automáticamente. Si la señal transmitida desde la computadora no pertenece a los modos de señal estándar, la pantalla puede quedar en blanco con el LED de encendido activado. En ese caso, consulte el manual del usuario de la tarjeta gráfica para cambiar la configuración de acuerdo con la tabla siguiente.

Resolución	Frecuencia horizontal (kHz)	Frecuencia vertical (Hz)	Reloj de píxeles (MHz)	Polaridad sincronizada (H/V)
IBM, 720 x 400	31.469	70.087	28.322	-/+
VESA, 640 x 480	31.469	59.940	25.175	-/-
MAC, 640 x 480	35.000	66.667	30.240	-/-
VESA, 640 x 480	37.861	72.809	31.500	-/-
VESA, 640 x 480	37.500	75.000	31.500	-/-
VESA, 800 x 600	35.156	56.250	36.000	+/+
VESA, 800 x 600	37.879	60.317	40.000	+/+
VESA, 800 x 600	48.077	72.188	50.000	+/+
VESA, 800 x 600	46.875	75.000	49.500	+/+
MAC, 832 x 624	49.726	74.551	57.284	-/-
VESA, 1024 x 768	48.363	60.004	65.000	-/-
VESA, 1024 x 768	56.476	70.069	75.000	-/-
VESA, 1024 x 768	60.023	75.029	78.750	+/+
VESA, 1152 x 864	67.500	75.000	108.000	+/+
MAC, 1152 x 870	68.681	75.062	100.000	-/-
VESA, 1280 x 720	45.000	60.000	74.250	+/+
VESA, 1280 x 800	49.702	59.810	83.500	-/+
VESA, 1280 x 1024	63.981	60.020	108.000	+/+

Resolución	Frecuencia horizontal (kHz)	Frecuencia vertical (Hz)	Reloj de píxeles (MHz)	Polaridad sincronizada (H/V)
VESA, 1280 x 1024	79.976	75.025	135.000	+/+
VESA, 1440 x 900	55.935	59.887	106.500	-/+
VESA, 1600 x 900	60.000	60.000	108.000	+/+
VESA, 1680 x 1050	65.290	59.954	146.250	-/+
VESA, 1920 x 1080	67.500	60.000	148.500	+/+
VESA, 2560 x 1440	88.787	59.951	241.500	+/-
VESA, 2560 x 1440	111.857	74.971	304.250	+/-

— Frecuencia horizontal

El tiempo necesario para explorar una única línea de izquierda a derecha de la pantalla recibe el nombre de ciclo horizontal. El número recíproco del ciclo horizontal se denomina frecuencia horizontal. La frecuencia horizontal se mide en kHz.

— Frecuencia vertical

La repetición de la misma imagen decenas de veces por segundo permite la visualización de imágenes naturales. La frecuencia de repetición se denomina "frecuencia vertical" o "velocidad de actualización" y se indica en hercios (Hz).

— Debido a la naturaleza del panel, este producto solo puede establecerse en una resolución para cada tamaño de pantalla, con el fin de obtener una calidad de imagen óptima. El uso de una resolución diferente de la especificada puede reducir la calidad de la imagen. Para evitar que esto ocurra, se recomienda seleccionar la resolución óptima especificada para el producto.

— Es posible que algunas de las resoluciones que se muestran en la tabla anterior no estén disponibles según las especificaciones de la tarjeta gráfica que se use.

Capítulo 08

Apéndice

Responsabilidad por el servicio de pago (costo para los clientes)

— Si solicita soporte técnico, aunque el producto esté en período de garantía, es posible que le cobremos la visita de un técnico, en los siguientes casos.

No se trata de una falla del producto

Limpieza del producto, ajuste, explicación, reinstalación, etc.

- Si se pide a un técnico que dé instrucciones sobre cómo usar el producto o simplemente ajusta las opciones sin desmontarlo.
- Si la falla está causada por factores ambientales externos (Internet, antena, señal por cable, etc.)
- Si el producto se reinstala o se conectan más dispositivos adicionales tras instalar por primera vez el producto adquirido.
- Si el producto se reinstala para moverlo a una ubicación diferente o a una casa diferente.
- Si el cliente solicita instrucciones sobre cómo usar el producto de otra compañía.
- Si el cliente solicita instrucciones de uso para una red o un programa de otra compañía.
- Si el cliente solicita instalación y configuración de software para el producto.
- Si el técnico quita o limpia polvo o materiales extraños del interior del producto.
- Si el cliente solicita una instalación adicional tras adquirir el producto mediante compra en casa o compra por Internet.

El daño del producto lo causó el cliente

El daño del producto lo causó un manejo erróneo o una reparación defectuosa por parte del cliente

Si el daño del producto lo causaron circunstancias como estas:

- Impacto externo o caída.
- Uso de suministros o productos comprados por separado que no sean los especificados por Samsung.
- Reparaciones hechas por una persona que no sea ingeniero de la empresa de servicios subcontratada o socio comercial de Samsung Electronics Co., Ltd.
- Remodelado o reparación del producto por parte del cliente.
- Uso del producto con un voltaje inadecuado o con conexiones eléctricas no autorizadas.
- Caso omiso de las "precauciones" recogidas en el Manual del usuario.

Otros

- Si el producto presenta fallas debidas a desastres naturales (rayos, incendios, terremotos, inundaciones, etc.).
- Si los componentes consumibles se han agotado (batería, tóner, luces fluorescentes, cabezal, vibrador, lámpara, filtro, cinta, etc.)

— Si el cliente solicita el soporte técnico en caso de que el producto no tenga fallas, se cobrará la tarifa por soporte técnico, de manera que lea el Manual del usuario antes.

FreeSync

La tecnología **FreeSync** es una solución que elimina el efecto bandera en la pantalla, sin el retraso y la latencia habituales.

Esta función eliminará la partición y la demora de imágenes en la pantalla mientras juega. Mejore su experiencia de juego.

Los elementos del menú **FreeSync** que se muestran en el monitor pueden variar, dependiendo del modelo de monitor y de la compatibilidad con la tarjeta gráfica AMD.

- **Des.:** Desactive **FreeSync**.
- **Act.:** Active la función **FreeSync** de la tarjeta gráfica AMD. Es posible que experimente parpadeos intermitentes mientras juega a algunos juegos.

Aplique la resolución óptima al usar **FreeSync**.

Consulte la sección **P y R** → **¿Cómo puedo cambiar la frecuencia?** para conocer el método de configuración de la frecuencia de actualización.

— La función **FreeSync** solo se activa en el modo **HDMI** o **DisplayPort**.

Use el cable HDMI/DP cable proporcionado por el fabricante cuando use **FreeSync**.

— Si la opción **Ver. DisplayPort** está configurada como **1.1**, el modo **FreeSync** estará deshabilitado.

Si usa la función **FreeSync** mientras juega, pueden surgir los siguientes problemas:

- Es posible que la pantalla parpadee dependiendo del tipo de tarjeta gráfica, las opciones de ajuste del juego o el tipo de video reproducido. Pruebe las siguientes acciones: disminuya los valores de ajuste del juego, cambie del modo **FreeSync** a **Des.**, o visite la página web de AMD para comprobar la versión del driver de su tarjeta gráfica y actualícelo a la última versión.
- Mientras usa la función **FreeSync**, la pantalla puede parpadear debido a variaciones en la frecuencia de salida de la tarjeta gráfica.

- La frecuencia de respuesta podría fluctuar durante el juego en función de la resolución. Por lo general, a mayor resolución, menor velocidad de respuesta.

- La calidad de sonido del monitor podría degradarse.

— Si experimenta algún problema al usar esta función, contacte al Centro de soporte técnico de Samsung.

— Si modifica la resolución de la pantalla mientras la función está ajustada en **Act.**, es posible que la pantalla desaparezca de forma intermitente debido a la tarjeta gráfica. Ajuste **FreeSync** en **Des.** y cambie la resolución.

— La función no está disponible en los dispositivos (por ejemplo, dispositivos AV) que no tienen una tarjeta gráfica AMD. Si se aplica la función, es posible que la pantalla no funcione correctamente.

Los modelos incluidos en la lista de tarjetas gráficas son compatibles con FreeSync

FreeSync solo se puede usar con determinados modelos de tarjeta gráfica AMD. Consulte la lista siguiente para encontrar tarjetas gráficas compatibles:

Asegúrese de instalar los drivers gráficos oficiales más recientes de AMD que sean compatibles con **FreeSync**.

— Si precisa información sobre otros modelos de tarjeta gráfica AMD que admitan la función **FreeSync**, consulte el sitio web oficial de AMD (<https://www.amd.com/en/products/specifications/graphics>).

— Si usa una tarjeta gráfica de otro fabricante, seleccione **FreeSync Des.**

— Al aplicar la función **FreeSync** mediante el cable HDMI, podría no funcionar correctamente debido al límite del ancho de banda de determinadas tarjetas gráficas AMD.

- Radeon™ RX Vega series
- Radeon™ RX 500 series
- Radeon™ RX 400 series
- Radeon™ R9/R7 300 series (excepto R9 370/X, R7 370/X, R7 265)
- Radeon™ Pro Duo (2016 edition)
- Radeon™ R9 Nano series
- Radeon™ R9 Fury series
- Radeon™ R9/R7 200 series (excepto R9 270/X, R9 280/X)